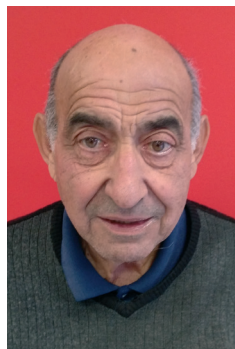


■ QUÈ SE N'HA FET DE...

Robert Casajuana, exalcalde del Papiol: "No vaig ser mai franquista, era un 'agent doble'"

[pàgs. 26-27]



■ INSPECCIONES CON DRONES

Hacienda detecta 17.000 inmuebles sin declarar en el Baix, en su mayoría piscinas en urbanizaciones

[pàgs. 4-9 y Editorial]

Clínica Podològica
David Ezquerro

Cirurgia del peu
MIS i oberta
Biomecànica del peu
i l'esportista
Podologia pediàtrica
Posturologia
Peu diabètic

Tel. 93 640 75 22
Carrer Victoria, 115-117
08830 Sant Boi de Llob.
www.podologiamarianao.com

e//lobregat

n.142

Febrer 2019
publicació comarcal



www.ellobregat.com

[pàgs. 12-14]

El poder chino en el Baix

El Llobregat analiza el peso económico, demográfico y cultural de la comunidad china en la comarca

EL ESTADIO DEL RCD ESPANYOL, INSTITUCIÓ DE LA COMARCA CONTROLADA POR EL EMPRESARIO CHINO CHEN YANSHENG | MONTAJE FOTOGRÁFICO ELABORADO POR ANDRÉS DURÁN

BigMat

Garro



MATERIALS PER A LA CONSTRUCCIÓ - ARA TAMBÉ AL VALLÈS ORIENTAL
www.garro.es

Centre Sant Boi
Ctra. Santa Creu de Calafell, Km. 10,7
08830 Sant Boi de Llobregat
Tlf. 93 654 60 00

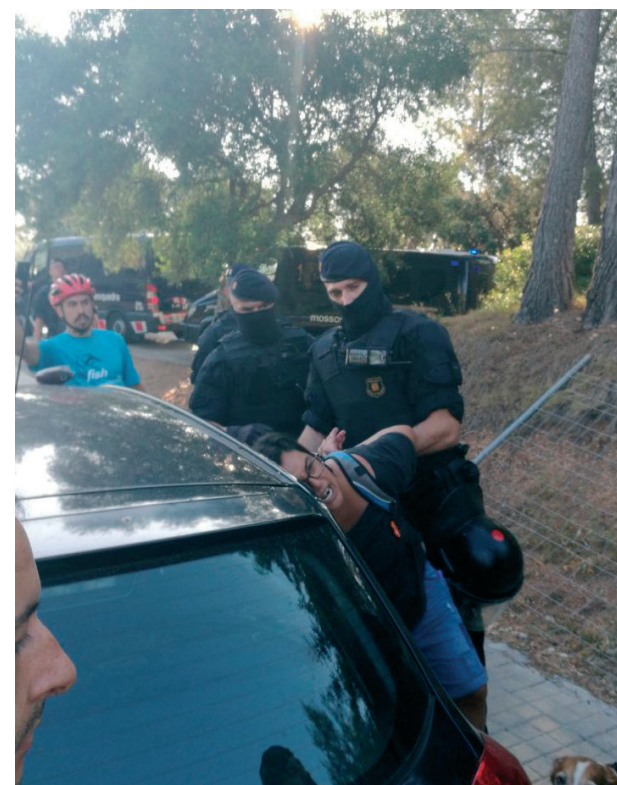
Centre Canovelles
Carrer Juan de la Cierva, 8, Naus A-B
Pol. Ind. Can Castells
08420 Canovelles
Tlf. 93 840 90 86

INFANTIL P3-P5
PRIMÀRIA 1r-6è
ESO 1r-4t

L'escola concertada que estaves buscant



Tel. 93 650 00 87
Rda. Montmany 2-4 | FONTPINEDA - Pallejà
comunicacio@escolaloreig.cat
www.escolaloreig.cat



EN AGOSTO DEL AÑO PASADO SE VIVIERON LOS MOMENTOS TENSOS CUANDO LOS MOSSOS DESALOJARON UNA ACAMPADA EN PROTESTA POR LA TALA DE ÁRBOLES | DEFENSEM EL CASTELL

Propaganda polémica en Castelldefels

Les Agulles critica que el ayuntamiento de la ciudad pague el folleto de un privado

La publicación mostraba los 'beneficios' del plan urbanístico del ámbito del Castell

La teniente de alcalde López justifica la acción como un "ejercicio de transparencia"

F. J. R.

La polémica por el plan urbanístico que afecta a los alrededores del Castillo de Castelldefels toma una nueva derivada. El grupo Les Agulles-Ecologistes en Acció denunció a principios de año lo que consideraba "falta de transparencia" del Ayuntamiento de Castelldefels con un proyecto que pretende construir 206 viviendas en la zona boscosa colindante con el histórico castillo. Los ecologistas reclamaban información sobre una operación de propaganda que llevó a cabo hace unos meses el Ayuntamiento y que mostraba las 'bondades' del plan, consistente en un folleto publicitario con el logo municipal, unas presentaciones en vídeo y una maqueta que se expone en el vestíbulo del edificio consistorial.

Finalmente, a mitades de enero el Ayuntamiento de Castelldefels satisfizo las peticiones de información de los ecologistas. Según un informe técnico que forma parte de la respuesta municipal, y al que ha podido tener acceso El Llobregat, desde el área de Comunicación del Ayuntamiento solo se gestionó la impresión y el reparto del folleto informativo, con un coste total de 1.027 euros -165 relativos a la distribución y 861 a la impresión-. Una publicación que, como se ha dicho con anterioridad, llevaba el escudo municipal. "Resulta impactante el hecho de que

los servicios técnicos municipales no participaran de ninguna manera en la elaboración del folletín", afirman desde Les Agulles, que lamentan que el consistorio haya imprimido y distribuido un material de propaganda de un privado, Santiveri Turisme S.L, redactado y maquetado por aquella empresa, pero "pagado con las arcas públicas".

Por otra parte, los ecologistas amplían su crítica a los dos vídeos y la maqueta que, pese a estar financiados por el constructor, "se han hecho sin el control por parte del gobierno local" que, denuncian, "ha hecho suyo el discurso del empresario".

Hay que destacar que ambos vídeos, que costaron 11.000 euros, fueron subidos a la web municipal, mientras que la maqueta, de 12.000 euros de coste, se exhibe



Los ecologistas lamentan que se pague con dinero público el folleto de un privado

a la entrada del Ayuntamiento. Por otra parte, en la documentación aportada por el consistorio a los ecologistas aparece una partida de "seguridad extraordinaria" de más de 60.000 euros. Y es que hay que recordar que un grupo de activistas en contra del proyecto urbanístico acampó durante días en la zona, hasta que fueron desalojados por los Mossos en agosto.

Desde el gobierno municipal han defendido a esta publicación su actuación en todo momento. Candela López, teniente de alcalde de Comunicación y Transparencia, explica que los folletines repartidos e impresos a cuenta del Ayuntamiento tenían la intención de "informar a la ciudadanía del contenido del proyecto" para que tuvieran "todos los elementos de juicio y como ejercicio de transparencia". López añade que, precisamente, hicieron esto para acallar las críticas que recibían por opacidad, la cual reconoce y destaca que quisieron solucionar. Es por este motivo que López asegura que "no se entiende la postura de Ecologistes en Acció", que critica al Ayuntamiento tanto por falta de información como cuando la aporta.

Sea como sea, los ecologistas siguen rechazando un plan urbanístico que, según alertan, destruirá una zona boscosa que alberga especies protegidas, mientras que desde el gobierno municipal se contra argumenta que precisamente se protegerán las de más valor ecológico y que se plantarán más árboles de los que se retiren. ///

VECINOS Y MAL AVENIDOS. Capítulo 2



Molins y Barcelona pugnan por Santa Creu d'Olorda

La Generalitat concluye que este núcleo histórico pertenece a la capital catalana

Molins recurrirá esta decisión de la Comisión de Delimitación Territorial

Redacción

Es un lugar muy frecuentado por vecinos del Baix Llobregat, está en pleno Collserola pero pertenece, por azares de la historia, a Barcelona. Estamos hablando del núcleo alrededor de la ermita románica de Santa Creu d'Olorda, de no más de 5 hectáreas, que representa, salvando las distancias con otros lugares del mundo, una frontera caliente. No porque sea escenario de cruentas batallas por su dominio, sino más bien por personalizar un litigio histórico entre Molins y Barcelona, que reclaman su posesión.

Tras décadas de reclamaciones, en el verano de 2014 el Ayuntamiento de Molins pidió la revisión de



su frontera con Barcelona para poder así anexionarse un espacio muy presente para los vecinos de Molins y Sant Feliu pero francamente olvidado para los de Barcelona. Por aquel entonces, todos los grupos municipales firmaron una declaración en la que mostraban su disconformidad con la delimitación actual de las fronteras entre ambos municipios.

La razón, para Barcelona

Quien recogió el guante de aquella reclamación fue la Comisión de Delimitación Territorial de Cataluña, integrada por expertos y representantes políticos, que fue la encargada de emitir un informe al respecto. Finalmente, la comisión dio la razón a Barcelona y aceptó la línea que proponía el consistorio barcelonés, aprobada en julio de 2017 por dicha institución. El Llobregat ha reclamado a la comisión el informe resolutorio, sin éxito.

La decisión de la comisión, tal como explican fuentes del Ayuntamiento de Barcelona, se basó en los documentos que obraban en los archivos históricos de Sant Vicenç de Sarrià. Consultado por esta publicación, desde el Ayuntamiento de Molins, y tal y como se anunció en 2014 en caso de sentencia contraria a los intereses molinenses, aseguran que la intención es recurrir la decisión de la comisión, aunque no especifican cuándo.

Pocos recuerdan ya que Santa Creu d'Olorda fue un municipio hasta 1916, cuando ante la imposibilidad de hacer frente a las obligaciones tributarias de su ayuntamiento, se disolvió. Entonces su término municipal pasó a manos de Molins, Sant Feliu y el antiguo municipio de Sarrià que, a su vez, cayó en manos de Barcelona en 1921 pese a la oposición de muchos de sus vecinos. De hecho, aquella anexión fue la última que hizo la capital catalana. //

¿CONOCES LA MANERA NØRDICA DE RELAJARSE?

Por ejemplo, descansando con un termo de café junto al faro de Mykines en las Islas Feroe tras una sencilla ruta de senderismo, respirando el aire fresco y puro del Atlántico norte y dejándose llevar por el sonido del mar y las aves.

ISLANDIA · NORUEGA · SVALBARD

ISLAS FERØE · GROENLANDIA

ESCOCIA · PAÍSES BÁLTICOS

WWW.BOREALTRAVEL.COM

Boreal
Travel



17.000 inmuebles ocultos a Hacienda

El fisco inspeccionó con drones más de 700.000 edificaciones en la comarca, de las que el 2,3% estaban sin declarar

Francisco J. Rodríguez

Ante el descenso de los ingresos provocado por los embates de la crisis económica, el Ministerio de Hacienda se puso manos a la obra para detectar edificaciones sin declarar. Y lo hizo sirviéndose de la última tecnología, mediante drones y fotos por satélite. El resultado ha sido un listado publicado recientemente por el ministerio con unos 3 millones de inmuebles sin regularizar -de los más de 70 millones inspeccionados-, detectados entre los años 2013 y 2018 en 7.603 localidades de toda España. De estos, concretamente 16.928 pertenecen al Baix Llobregat y L'Hospitalet, donde el fisco puso la lupa en 717.108 edificaciones.

Se trata de inmuebles que fueron detectados y regularizados en procesos que abarcan desde octubre de 2014 hasta diciembre del año pasado. Por municipios, destaca por encima de todos Vallirana, en donde dos de cada 10 edificaciones estaban ocultas a ojos de Hacienda. Por tipologías, la mayor parte corresponden a ampliaciones y rehabilitaciones sin declarar debidamente -el 72%-, mientras que las piscinas por las que no se tributaba representaron el 18% de las construcciones detectadas.

Castelldefels, líder en piscinas ilegales

El porcentaje de Vallirana relativo a las piscinas no es especialmente alto, ya que se encuentra muy lejos del municipio que lidera este ránking concreto en la comarca, que es Castelldefels, donde representaban el 71% de las edificaciones no declaradas -un millar en concreto-. Le sigue muy de cerca Corbera, otro municipio con muchas urbanizaciones en el que el 69% de lo descubierto sin declarar eran albercas, y Castellví de Rosanes, con el 60%. De hecho, en el global de la comarca, son las piscinas las construcciones que más se ocultan a Hacienda.

Tres municipios con amplias zonas de urbanizaciones, muchas de ellas sin regularizar [ver páginas de la 5 a la 9], que comparten problemática con otros como Olesa, donde casi la mitad de los edificios que escapaban al control de Hacienda eran nuevas edificaciones.

Pese a que las localidades con mayor porcentaje de obras sin tributar suelen guardar una relación directamente proporcional con su número de urbanizaciones, sorprende que Cornellà fuera donde se localizó un porcentaje más alto de reformas y cambios de uso no declarados -el 84% del total-, seguida de Sant Feliu -con un 80%-.
En números absolutos, Hacienda investigó más edificaciones en L'Hospitalet, en concreto 161.000, aunque tan solo tuvo que regularizar 43 allí, muy por debajo de, como se ha dicho, Vallirana, o también Esparreguera -segunda con 1.658- y Castelldefels -tercera con 1.450-.

MUNICIPIO	INMUEBLES TOTALES INSPECCIONADOS	REGULARIZADOS	NUEVAS CONSTRUCCIONES	AMPLIACIONES Y REHABILITACIONES	REFORMAS Y CAMBIOS DE USO	PISCINAS
Abdera	8.168	521	22,6%	20,9%	4,3%	52,2%
Begues	5.073	404	8,1%	16%	30,6%	45,3%
Castelldefels	43.420	1.452	5,1%	19,8%	3,6%	71,5%
Castellví de Rosanes	1.808	246	40%	0%	0%	60%
Cervelló	6.547	428	21,8%	29,4%	13,7%	35,1%
Collbató	3.346	567	9,9%	25,7%	9%	55,3%
Corbera de Llobregat	10.212	934	7,9%	11,2%	11,1%	69,8%
Cornellà de Llobregat	61.243	750	10%	5,2%	84%	0,8%
Esparreguera	16.086	1.658	8,7%	61,8%	12,9%	16,6%
Esplugues de Llobregat	29.609	180	10%	18,9%	11,8%	59,3%
Gavà	32.417	728	19,9%	25,8%	47,1%	7,1%
L'Hospitalet de Llobregat	161.043	43	24,2%	39,4%	36,4%	0%
Martorell	17.899	556	8,1%	42,5%	39,7%	9,7%
Molins de Rei	19.128	362	20,8%	15%	50,5%	13,7%
Olesa de Montserrat	16.961	492	46,2%	30,8%	0%	23,1%
Pallejà	7.586	462	8,4%	7,1%	28,3%	56,2%
Palma de Cervello, La	2.355	73	27%	47,3%	0%	25,7%
Papiol, El	3.365	200	17,2%	19,8%	42,2%	20,8%
Prat de Llobregat, El	37.858	239	3,9%	27,1%	63,3%	5,7%
Sant Andreu de la Barca	15.720	424	7%	27,4%	21,8%	43,8%
Sant Boi de Llobregat	57.256	837	18,2%	22,9%	41%	17,9%
Sant Climent de Llobregat	3.067	165	32,6%	32%	23,6%	11,8%
Sant Esteve Sesrovires	6.230	695	18,5%	36,2%	8,9%	36,4%
Sant Feliu de Llobregat	33.315	406	9,6%	4,1%	80,9%	5,4%
Sant Joan Despí	23.541	202	25,3%	18,4%	51,7%	4,6%
Sant Just Desvern	12.329	406	10,3%	42,3%	30,8%	16,7%
Sant Vicenç dels Horts	16.349	441	13,2%	10,9%	17,3%	58,6%
Santa Coloma de Cervelló	4.983	337	14,9%	4,1%	18,1%	62,9%
Torrelles de Llobregat	4.105	418	8,7%	32,2%	0,5%	58,6%
Vallirana	10.280	2.079	6,1%	72,4%	3%	18,5%
Viladecans	45.809	223	16,4%	30,6%	12%	40,9%
TOTAL	717.108	16.928				



Urbanitzacions: la gran assignatura pendiente

Unas 50 urbanizaciones del centenar que hay en la comarca no están regularizadas

Muchas presentan deficiencias en servicios básicos como el agua o el alumbrado

Algunas voces avisan que esto supone una vulneración al derecho a una vivienda digna

F. J. R.

Casi la mitad de las urbanizaciones del Baix Llobregat están pendientes de regularizar. De las 103 existentes en la actualidad –distribuidas en 22 municipios–, solo 55 tienen los papeles en regla. El resto presentan deficiencias urbanísticas, de suministros básicos o directamente carecen de infraestructuras como iluminación o alcantarillado. Son datos del catálogo de urbanizaciones que hizo público el departamento

de Territori de la Generalitat en 2015. Desde entonces, solo en algunos casos se han hecho los deberes y pocas urbanizaciones han conseguido salir de la lista negra, como es el caso del Poal, en Castelldefels, tal y como concretan desde el consistorio. Pero, en general, la situación no ha cambiado sustancialmente en estos tres años.

Unos datos que guardan relación, aunque a escala mayor, a los del resto de Cataluña, donde alrededor de la mitad de las 1.500 urbanizaciones que se tienen controladas como tal están pendientes de regularizar. Una problemática que para Ferran Barba, jefe del servicio de Urbanismo

de la Diputació, “es la gran assignatura pendiente del urbanismo del país”. Una sentencia que pronuncia durante una conversación con El Llobregat y que, para entenderla, hay que viajar atrás en el tiempo.

Los 50-60: el ‘boom’ de las urbanizaciones

Antes de entrar en materia, es necesario clarificar qué se entiende por ‘regularizar’ una urbanización. Este concepto hace referencia al cumplimiento de las obligaciones

Pasa a la página siguiente ➔

“Una estada única amb vistes a Montserrat”

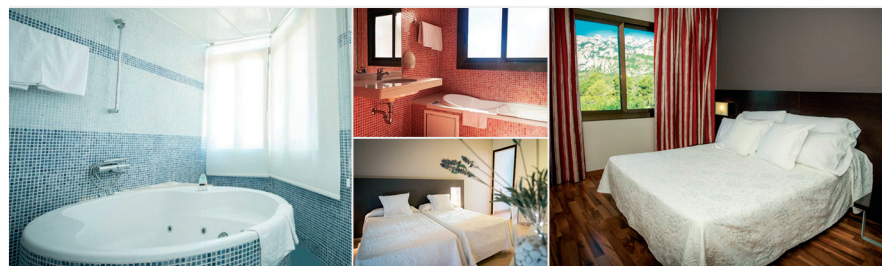


Benvinguts a hotelbruc

Gaudeix de la teva estada i de tots els serveis d'oci que l'hotel posa a la teva disposició: esmorzars, bufet lliure, sopars amb ball, discoteca...

•De diumenge a divendres:	•Dissabte:
Habitació Estàndard: 45€	Habitació Estàndard: 65€
Habitació Superior: 60€	Habitació Superior: 75€
Habitació Luxe: 75€	Habitació Luxe: 90€
Habitació Luxe Superior: 100€	Habitació Luxe Superior: 125€

*Preus per habitació. Inclouen esmorzar, taxa turística i IVA.



→ Viene de la página anterior

urbanísticas, es decir, que se hayan llevado a cabo todas las obras de urbanización por parte de los parcelistas y que, finalmente, se entreguen al ayuntamiento de turno para que las recepcione y, a partir de ese momento, pase a mantenerlas de manera obligatoria.

Los procesos urbanísticos se suelen hacer de golpe y, en pocos años, quedar listos. Pero en el caso de las urbanizaciones, los esquemas se rompen en mil pedazos. Y todo porque la mayoría de estas comenzaron a construirse a mitades de siglo XX, “cuando la regulación urbanística no estaba bien definida y no había planes urbanísticos en muchos sitios”, rememora Barba. A diferencia de hoy día, en que son necesarios múltiples permisos y el proceso para construir –afortunadamente– es más lento, por aquel entonces las cosas eran excesivamente simples: un payés que tuviera un terreno lo vendía o se ponía en contacto con un promotor poco profesional y hacía negocio.

Hay que añadir al cóctel el hecho de que por aquel entonces no había administraciones democráticas y que la regulación urbanística era muy débil. Por eso, muchos promotores se limitaron a construir casas con cuatro calles mal hechas y sin servicios básicos como iluminación, alcantarillado o pavimento, tras lo cual se desentendían. Pasaron los años y nadie se hizo cargo del mantenimiento de unas zonas que, de manera lógica, se iban deteriorando con el paso del tiempo. Y de aquellos lodos estos barros.

Ante esta situación, hace una década el Parlament aprobó la Ley 3/2009, de 10 de marzo, de regularización y mejora de las urbanizaciones con déficits urbanísticos. Una normativa “positiva”, dice Barba, ya que se tuvo la “valentía necesaria” para poner la cuestión de las urbanizaciones sobre la mesa, en la línea de la anterior Ley de Barrios. La norma 3/2009 establecía medidas como reducir las exigencias urbanísticas de estas zonas, pero el cambio de Govern en 2010 –con la llegada de Convergència i Unió al poder de la mano de Artur Mas– y los achuchones de la crisis fueron la puntilla a una normativa que, de haberse aprobado en otro momento, quizá hubiera ayudado a avanzar.

Un “problema social”

Actualmente encontramos una serie de urbanizaciones deterioradas, sin servicios básicos, con problemas de accesibilidad para la gente mayor que vive en ellas –puesto



LA DISPERSIÓN POBLACIONAL ES UNA CUESTIÓN QUE AFECTA SOBRE TODO A LA ZONA CENTRO Y NORTE DE LA COMARCA. EN LA FOTOGRAFÍA, UNA PANORÁMICA DE VALLIRANA

que la casa que, en un principio, iba a servir de segunda residencia, se acabaría convirtiendo en primera o bien ha sido la salvaguarda de muchas familias que no podían hacer frente a los precios de la vivienda de las ciudades– y sin un promotor profesional detrás para solventarlo. La responsabilidad recae, pues, en los parcelistas, que muy a menudo están a la greña y no se ponen de acuerdo para remar en la misma dirección.

La casuística, no obstante, es muy diversa, puesto que en algunos casos los ayuntamientos se hacen cargo del cuidado –como pueden– de estas zonas, pese a no estar

regularizadas. Por todo ello, Barba considera que el problema de las urbanizaciones tiende a agudizarse. “Tenemos un problema social cada vez más grande”, avisa el técnico, que afirma que muchos de estos núcleos aislados y deteriorados sirven como base para llevar a cabo actividades al margen de la legalidad, como tráfico de drogas u ocupaciones.

La seguridad, una derivada compleja

Y es que la seguridad es una de las principales preocupaciones de los vecinos de las urbanizaciones en la comarca. El aislamiento de estos núcleos dispersos son un caldo de cultivo para ladrones y grupos organizados. Preguntado por El Llobregat sobre esta cuestión, el jefe de los Mossos en la Región Metropolitana Sur, Joan Portals, reconoce el inconveniente de su situación apartada, pero asegura que el cuerpo patrulla y tiene presencia en estas zonas a través de operativos conjuntos con las policías locales, desarrollados en puntos estratégicos o en el transporte.

Unos cuerpos de policía local a menudo con pocos efectivos. Este es el caso de Castellví de Rosanes, que cuenta con 2 agentes. “Como son casas aisladas, es más fácil llevar a cabo robos, aunque se ha de decir que los

Mossos tranquiliza:

“Hacemos **controles** a

la entrada de las

urbanizaciones”



Despacho especializado en derecho de familia

Rambla Rafael Casanova 74
Sant Boi de Llobregat

XP ADVOCATS S.L.P.

XP

info@xpadvocats.com
Telf. 936407228

Buena parte de las quejas al Síndic en materia urbanística son de urbanizaciones

vecinos están muy en alerta”, afirma a esta publicación su alcalde, Joan Carles Almirall, que reconoce que los Mossos hacen una “buena labor” de vigilancia en la zona. Ahora, el municipio está a la espera de instalar cámaras de regulación del tráfico, tras la negativa de Interior a colocar cámaras de video vigilancia.

Esta situación de desamparo y de dificultades a la hora de prestar servicios en áreas de población dispersa es para Antoni Poveda, vicepresidente de Movilidad del Área Metropolitana de Barcelona (AMB), un “drama”. “Muchas personas se instalaron allí hace tiempo, y entonces era bonito”, reconoce, Poveda, que abre una nueva derivada con la movilidad como telón de fondo, ya que sus habitantes hacen un uso más intensivo del coche para sus desplazamientos al no contar con una importante red de transporte público.

“Vulneración del derecho a una vivienda digna”
 Quien viene alertando de esta situación desde hace algún tiempo es la Sindicatura de Greuges. En sus informes anuales siempre suele dedicar un espacio a las urbanizaciones con déficits. En 2013, además, elaboró un informe en el que se destaca que las carencias de estas zonas “representan un número elevado de las quejas que recibe la institución en materia de urbanismo” y suponen una “vulneración del derecho a una vivienda digna y adecuada”. Por este motivo, recomendó la creación de un catálogo que recogiera estas urbanizaciones y sus déficits, para así tener una visión general de la problemática que ayudase a buscar soluciones.

Los catálogos existentes

Sus plegarias fueron escuchadas, y en 2015 el departamento de Territori de la Generalitat publicó el catálogo en el que figuran estas urbanizaciones y las carencias que presentan. Se trata de un documento de mucho valor y un punto de partida importante, aunque ofrece datos a menudo incompletos porque utilizaron encuestas para recabar la información, y muchos ayuntamientos no contestaron. Es por ese motivo que la Diputació de Barcelona, con la colaboración del AMB y los diferentes municipios, ha comenzado a catalogar de nuevo las urbanizaciones con déficits urbanísticos en el Baix Llobregat, una herramienta que actualizará la información con la que se cuenta actualmente.

Este catálogo se elaborará a lo largo de este inicio de año y bebe de la experiencia ya completada del Garraf, donde ya se publicó un listado de estas características. No obstante, desde hace un año la Diputación, bajo el liderazgo político del diputado de Urbanismo, el cervellonense Josep-Ramon Mut –hijo de una población, Cervelló, en la que la problemática de las urbanizaciones se hace patente día a día-, ofrece un programa específico para urbanizaciones con deficiencias urbanísticas –calificadas como UDUs-, para así “canalizar” la demanda que observaban los servicios técnicos de la institución desde hacía años por parte de ayuntamientos interesados en solucionar este problema.

Para este último plan se han presentado 30 propuestas, de las que se han aceptado 10, que son las que se están trabajando ahora mismo. Ninguna de ellas hace referencia a una urbanización del Baix Llobregat. Tan solo una de las 20 que se descartaron es de la comarca, y se trata de Can Vinyals, en Esparreguera, según confirman también desde el ayuntamiento de esa localidad.

Con anterioridad a este plan novedoso, se venía trabajando en diferentes programas de mejora de urbanizaciones con deficiencias en la comarca. En 3 urbanizaciones de Vallirana, la Pinatella, Pla de Pèlag i Penya Forcada, se impulsaron planes de diagnóstico y estrategia

–llamados DIES-, mientras que en otras 3 de Cervelló –Puigmontmany, el Mirador i Interclub-, se está finalizan-

Pasa a la página siguiente ➔



UNA IMAGEN DE CORBERA, UNO DE LOS MUNICIPIOS QUE CUENTA CON MÁS URBANIZACIONES DE TODA LA COMARCA | ENDESA

Urbanizaciones pendientes de regularización

Begues	Can Batró
Castelldefels	Bellamar
Castellví de Rosanes	Can Sunyer Palau El Taio
Cervelló	Can Paulet - Les Rovires Ciutat del Remei La Granja Garcia Interclub Residencial El Mirador Puigmontmany-Costa de la Perdiu-Can Rafel Nou Santa Rosa
Corbera de Llobregat	Arbues Mas d'en Puig Bonrepòs Can Canonge Can Margarit Can Montmany Creu Aragall 2 Els Guixots o Rehisteiner Romagosa Can Lluís Sant Cristòfol El Solei dels Herbatges La Soleia
Esparreguera	Can Rial Can Vinyals El Mas d'en Gall
Martorell	El Pou de Merli
Molins de Rei	La Rierada Vallpineda
Olesa de Montserrat	La Casa Blanca Llumbres I, II, III Mas de les Aigües Les Planes Les Ribes Blaves
Palma de Cervello	Can Vidal
Sant Esteve Sesrovires	Ca n'Amat Can Bargalló El Pou de Merli Vallserrat
Sant Vicenç Horts	Sant Roc
Torrelles de Llobregat	Can Güell Cesalpina
Vallirana	Interclub Residencial El Lledoner Llibra Casanoves Mas de les Fonts Pla del Pelag-Can Prunera Selva Negra Catalana - Pinars - Vallirana Parc

→ Viene de la página anterior

do un informe jurídico sobre las competencias y disolución de las entidades urbanísticas de conservación.

Sea como sea, tanto el programa que se puso en marcha hace un año como estos anteriores no sirven para resolver el problema, reconocen desde la Diputación, ya que se trata de una cuestión que se ha de solucionar en una generación. La voluntad del ente supramunicipal es “avanzar en la resolución del problema y ayudar a los ayuntamientos”, erigiéndose como un “interlocutor con el mundo local” para que se busquen sinergias incluso con otras instituciones como la Agencia Catalana del Agua (ACA) o compañías como Endesa.

“Un coste muy alto”

Por lo general, prosigue Barba, los ayuntamientos de la comarca han hecho muchos esfuerzos para mejorar estas zonas, pero la legislación exige a las urbanizaciones los mismos estándares que a las construcciones en barrios céntricos de una ciudad. De hecho, las urbanizaciones catalanas ocupan como la superficie de todos los núcleos urbanos y áreas industriales y de servicios juntas, aunque tan solo albergan entre el 6 y el 8% de la población. Es por esto que dichos esfuerzos, en ocasiones, no hayan sido muy pronunciados, y se haya preferido mejorar los centros urbanos donde hay más gente empadronada, que es la que finalmente vota, puesto que muchos de los vecinos de las urbanizaciones lo son de fin de semana.

En este sentido, Barba argumenta que un tramo de 100 metros tiene un coste “prácticamente idéntico” al que tendrían estos mismos metros de calle en el centro de una población. ¿La diferencia? Que mientras que en la ciudad se paga entre 200 propietarios, en las urbanizaciones este número se reduce a 20. Por tanto, los servicios básicos son en ocasiones inasumibles para los ayuntamientos y parcelistas.

Esta problemática se da con especial intensidad en Castellví de Rosanes, el municipio más pequeño de la comarca en población. “Nuestros recursos son limitados y nuestro espacio es horizontal, no vertical, y los costes para mantener los kilómetros de calles son elevados”, relata a El Llobregat Almirall, alcalde de la localidad.

Pese a esto, los vecinos de las urbanizaciones reclaman tener los mismos derechos que los que viven en el centro. Hace unos años, residentes de urbanizaciones de la



comarca unieron sus voces para reclamar más apoyo por parte de las administraciones, a quienes acusaron de “falta de subvenciones” para “soportar los prejuicios de las cuotas urbanísticas” derivadas del proceso de desarrollo. Y en 2012, en Piera, varias familias residentes en urbanizaciones elevaron al Síndic de Greuges una queja en la que mostraban su disconformidad con el coste del transporte escolar de sus hijos. La sindicatura avisó tanto al Consell Comarcal del Anoia como al Ayuntamiento de Piera que garantizaran los medios para solucionarlo.

Sobre estas cuestiones, Almirall defiende que para discernir si los residentes de las urbanizaciones pagan más o menos en comparación con los servicios que reciben sería necesario elaborar unas balanzas fiscales. El edil detalla que, por ejemplo, el coste de la recogida de residuos y la iluminación es mucho más alto que en el núcleo del pueblo, aunque reconoce que los vecinos de las urbanizaciones pagan más IBI.

Mejoras impulsadas y previstas

Como hemos comentado con anterioridad, la situación no ha variado sustancialmente desde 2015. Muchas de las urbanizaciones que entonces estaban en la lista negra de déficits en la comarca siguen estando, exceptuando al-

PRESENTACIÓN HACE UN AÑO DEL PROGRAMA PARA URBANIZACIONES CON DÉFICITS, DISPONIBLE EN EL CATÁLOGO DE SERVICIOS DE LA DIPUTACIÓN. DESDE ENTONCES SE HAN PRESENTADO 30 PROPUESTAS, DE LAS CUALES SE TRABAJA ACTUALMENTE EN 10, NINGUNA DE ELLAS DEL BAIX LLOBREGAT | CONSELL COMARCAL

Almirall (Castellví): “Los costes para mantener kilómetros de calles son muy elevados”

gún caso puntual como El Poal, en Castelldefels, que ya está “totalmente regularizada”, según confirman desde el Ayuntamiento. En el caso de Bellamar, todavía está pendiente de resolver las deficiencias en el alcantarillado.

Por su parte, desde Esparreguera comentan que la situación de sus tres urbanizaciones con déficits –Can Rial, Can Vinyals i el Mas d’en Gall– no ha variado desde 2015, aunque destacan que se han aprobado inversiones para mejorar los accesos a el Mas d’en Gall y Can Rial, se ha hecho llegar la fibra óptica y se está trabajando en dos planes directores de iluminación y alcantarillado, que legalizarán la red eléctrica, por una parte, y pondrán fin a los vertidos al medio ambiente, por otra.

Desde Sant Esteve Sesrovires, donde existen cinco urbanizaciones con deficiencias, han pedido a la Dirección General de Infraestructuras de Movilidad la ejecución inmediata de las mejoras en la B-224 para eliminar sus puntos negros en el acceso a la escuela Àgora y a la urbanización Masia Bach, donde se han registrado 135 accidentes en los últimos 5 años. Una derivada, la de la movilidad, que como ya se ha comentado unas líneas más arriba se une a la retahíla de cuestiones y desafíos que representan las urbanizaciones en el Baix Llobregat y toda Cataluña. **///**

MD
Mediterranean
Diving Show

15, 16 i 17 FEBRER 2019

20 MD Show

Divendres i Dissabte de 10 a 21h.
Diumenge de 10 a 17h.

www.mddivingshow.com



FIRA DE CORNELLÀ
Tirso de Molina, 34. Cornellà de Llobregat.
93 474 02 02



entrada 2x1
presentant aquest anunci



STAFF

Publicació comarcal · Febrer 2019 · N. 142
Edita: Comunicació Metrobcn SL.
Diari digital: www.elllobregat.com
President Consell Editorial: Xavier Pérez Llorca
Editor Executiu: Joan Carles Valero
Director: Francisco J. Rodríguez Baena
Informàtica i Xarxes: Andrés Durán
Assessoria editorial: BCN Content Factory
Il·lustració: Kap
Col·laboradors: Carlos Manzano, Carlos E. Waltemathe, Teresa Castillo, Jesús Vila, Pere Ríos, Imanol Crespo, Antoni Fornés, Francesc Perearnau, Jaume Grau, Joan Tardà, Vidal Aragonés, Josep-Ramon Mut, Alba Bou, José Àngel Carcelén, Miguel García, Joan Ramon Casals, Manuel Reyes, Begoña González, Edu Rodríguez, Marta Lozano, Ana Alegre, Marina Yeves, Vanesa Mailló, Jara Atienza, Ainhoa Marcos, Carla Bermejo, Beatriz Fontseré, Eva Jiménez, Pau Marcos, Alexis Méndez, David Aliaga Muñoz, Raúl Montilla, Hector Marín, Maria Moreno, Mn.Pere Rovira, Mn. Xavier Sobrevía, Olga Puertas, Lluís Maria Estruch, Jordi Bonavila, Fernando Martín i la sorprenent paparazzi 'Señorita Pepis'.
Publicitat: 671 54 09 21
 gerencia@elllobregat.com
Redacció: C. Raurich, 62 (08830)
 Sant Boi de Llobregat
Telèfon: 671 54 09 21
Fax: 93.630.83.13
Distribueix: El Llobregat
DL: B.13877-2006
Imprimeix: GestXXI
 El Llobregat no comparteix necessàriament les opinions signades i inserides en les seves pàgines. La direcció no es fa responsable de la qualitat, procedència o origen dels anuncis inserits.

¿Hay interés en solucionar las urbanizaciones?

Tenemos la mitad de nuestras urbanizaciones sin regularizar y con deficiencias importantes. Un potente titular que se envenena aún más cuando comprobamos que se trata de una cincuentena de núcleos habitados de los poco más de 100 que hay actualmente en el Baix Llobregat. Estas zonas dispersas y generalmente a una distancia considerable de los centros urbanos de los municipios a los que pertenecen, suponen el 8% de la superficie de la comarca, unas 4.000 hectáreas, de las que 2.129 pertenecen a urbanizaciones sin los papeles en regla, lo que supone el 52% de la superficie total. Además, las que no están regularizadas son las más grandes.

¿Y qué supone esto? Kilómetros y kilómetros de calles para asfaltar y alcantarillar debidamente, iluminar y dotar de un sistema de mantenimiento y recogida de residuos muy costoso para los ayuntamientos que las acogen, a menudo en pueblos pequeños con presupuestos modestos. En esta edición El Llobregat analizamos la situación con voces autorizadas en la materia, como el jefe de Urbanismo de la Diputación, Ferran Barba, quien asegura sin tapujos que estamos ante la "gran asignatura pendiente" del urbanismo catalán. Y el Baix Llobregat solo es una porción del mar de déficits de las urbanizaciones catalanas.

Por este motivo, la Diputación impulsó el año pasado un programa para ofrecer servicios a los consistorios que quieran solucionar deficiencias en sus urbanizaciones. Y ahora, un año después, han puesto en marcha una iniciativa para catalogar todas, un primer paso para afrontar una problemática que no solo tiene aristas urbanísticas y económicas, con parcelistas que no se ponen de acuerdo, presupuestos imposi-

bles de asumir o quejas por los impuestos que pagan en comparación a los servicios que reciben. También comporta consecuencias sociales y políticas, en el sentido que mejorar las urbanizaciones no da votos en las municipales, puesto que muchos parcelistas no votan donde tienen la casita.

Alejados y desamparados

Desde hace unos años, la Sindicatura de Greuges alerta de la complicada situación de las urbanizaciones. Deficiencias que para la institución vulneran el derecho a una vivienda digna. Personas mayores que la segunda residencia que hace décadas edificaron, la han convertido en su vivienda habitual y ahora no pueden desplazarse a los centros urbanos por dificultades en la accesibilidad. También son ciudadanos que, ante la subida de precios de la vivienda en las ciudades, no han tenido más remedio que mudarse a la casita en la urbanización.

Se trata de unas zonas en las que, ante el desamparo administrativo, comienzan a proliferar actividades ilícitas, robos y ocupaciones. Sin olvidar, sin embargo, el ingrediente de la tan ibérica picaresca. Al amparo de esa alegaldad de algunas urbanizaciones, muchos parcelistas han hecho ampliaciones o, por encima de todo, piscinas, que han ocultado al fisco. Pero Hacienda está llevando a cabo una intensa búsqueda mediante drones y fotos por satélite. Una labor que ha dado como resultado en el Baix Llobregat una lista de 17.000 inmuebles sin declarar y que ya han sido regularizados, como también informamos en la presente edición. Para solucionar la complicada situación de las urbanizaciones se requiere del compromiso de todos. //

Esta publicación está asociada a la AEEPP, que a su vez es miembro de FIPP, FAEP, CEOE y CEPYME.



NOTA: La próxima edición de El Llobregat sortirà l'1 de març, com sempre, el primer divendres de mes a La Vanguardia.

PER SANT VALENTÍ
 JO EM QUEDO AQUÍ



EXAGERADAMENT
 MÉS AMOR
 14 DE FEBRER



Josep-Ramon Mut

 REGIDOR D'ERC A CERVELLÓ
 I DIPUTAT PROVINCIAL D'URBANISME I HABITATGE


Les urbanitzacions: el gran repte pendent

Ara farà justament un any, al mateix El Llobregat, escrivia un article reivindicant que al Baix Llobregat també vivim a les urbanitzacions. De fet a la comarca hi ha 103 urbanitzacions (el número pot diferir, atès que molts cops és complicat saber els límits geogràfics de les mateixes) de les quals 49 tenen importants dèficits. Són moltes urbanitzacions en una comarca de només 30 municipis, o el que és el mateix, de mitjana cada municipi té més de tres urbanitzacions.

Per tant, és un tema que com a comarca ens afecta, i molt, i és l'hora de deixar de mirar a una altra banda i entomar-lo d'una vegada

per totes com un gran repte pendent.

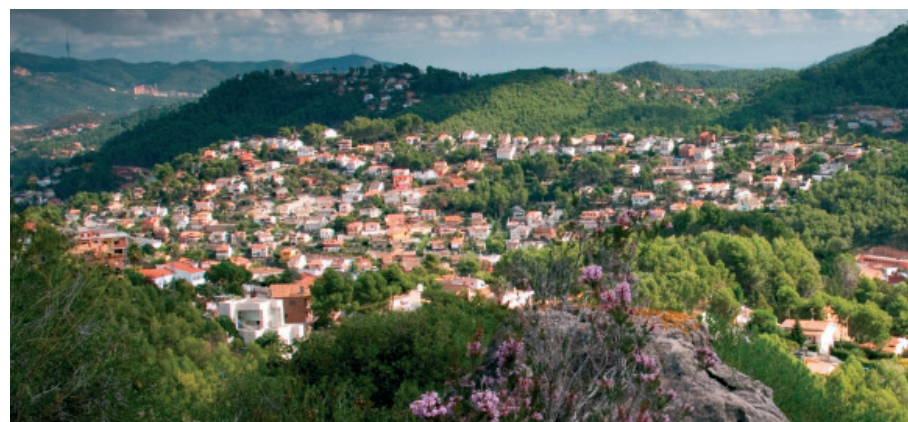
Els municipis, en acabar el franquisme, van afrontar el primer gran repte que era nodrir les viles dels serveis i equipaments més essencials, i quaranta anys després és més que evident que aquesta fita s'ha assolit.

El segon gran repte va ser recuperar els nuclis antics i els barris, i fruit de la Llei de Barris es van poder recuperar reurbanitzant-los, i aplicant mesures socials a aquests. Ara ens toca afrontar el tercer gran repte, que no és altre que acabar amb els dèficits urbanístics que pateixen les urbanitzacions. Tan bon punt es comencen a posar els primers fonaments per

fer això possible. Fins al mes de maig, des de la Diputació de Barcelona es faran els estudis necessaris per identificar els dèficits d'aquestes urbanitzacions. Després vindrà el gran moment, ja que pertocarà fer els projectes de reparcelació i d'urbanització que, d'acord amb la llei, són els parcelistes i els mateixos veïns qui els han de pagar. Però és evident que en la majoria de casos aquests no tenen la gran quantitat de diners que han d'aportar.

Així doncs, les administracions hauran d'anar en dos sentits per realment solucionar el problema d'una vegada per totes.

En primer lloc caldrà preveure un sistema de paga-



ment de les obres dividit en terminis perquè els veïns no ho hagin de pagar de cop.

I en segon lloc, cal modificar la normativa per no fer tan exigents els criteris d'urbanització dels carrers. Potser no cal que la il·luminació

dels carrers sigui amb la mateixa intensitat i que els fanals estiguin a la mateixa distància que als centres de les viles. Potser no cal que hi hagi xarxa de sanejament, i en tenim prou amb sistemes autònoms de fosses. Aquests

són dos exemples de les nombroses possibilitats que hi ha d'abaratir costos, però cal que la normativa no sigui tan exigent i per tant cal modificar-la. Així mateix és l'hora d'arremangar-nos i posar fil a l'agulla. ///

Publicita't als autobusos.

MÀXIMA VISIBILITAT

72% D'ARRIBADA AL TEU PÚBLIC!

Exclusiva de Publicidad Exterior

CONTACTA'NS!
www.publicidadexterior.cat

SARA BARAS "SOMBRAS"
 Teatre Tivoli
 A partir del 25 d'abril

Soler i Sauret

CONCERT STUDIO
www.sarabaras.com
www.concertstudio.com

LÍNIES INTERURBANES - SANTANDREU - SANTVIBUS - SANTJUST - ESPLUBUS - MOLINSBUS • WWW.PUBLICIDADEXTERIOR.CAT • T. 93 689 27 64

El renacido de Pubilla Cases

El Llobregat es testigo del reencuentro de un hombre al que cinco policías le salvaron la vida

Dos guardias urbanos y tres mossos le hicieron la reanimación tras sufrir un infarto

Su rápida actuación salvó la vida a Carles, que vuelve poco a poco a la normalidad

F. J. R.

Carles tiene 40 años y celebrará de ahora en adelante dos cumpleaños. El día en que nació y el día en que volvió a la vida. Concretamente el 25 de diciembre, cuando después de disfrutar de los suyos en una comida navideña en Pubilla Cases, en L'Hospitalet, la desgracia se cruzó en su camino. Una arritmia maligna le provocó una parada cardíaca que lo dejó al borde del abismo. Pero una serie de afortunadas coincidencias lo amarró a este mundo. El Llobregat ha podido conocer esta historia de primera mano con todos los protagonistas el mismo día de su reencuentro.

En segundos, Carles, sin historial de problemas cardíacos y hasta entonces deportista de crossfit, perdió la consciencia sentado en un sofá. Al instante, su hermana Nèlida -en avanzado estado de gestación- y su cuñado David, guardias urbanos de Barcelona, saltaron de la mesa y empezaron a practicarle la reanimación cardiopulmonar (RCP). Los gritos de la familia alertaron a una patrulla de Mossos d'Esquadra que se encontraba haciendo un servicio justamente en la misma escalera.

El primero en entrar, de paisano, fue Santi, que fue re-



LA FAMILIA DE CARLES (TERCERO POR LA DERECHA), SE REENCUENTRA CON LA PATRULLA DE MOSSOS QUE LES ATENDIERON | F. J. R.

cibido como un ángel salvador por la familia. Al instante aparecieron sus otros dos compañeros, Juanjo y Ruth, que se alternaron en las maniobras de RCP junto con David i Nèlida. Ocho eternos minutos durante los cuales estabilizaron a Carles y evitaron un daño irreversible. Así se lo comunicaron los médicos a Marga, la mujer de Carles, una vez el SEM lo llevó al Hospital de Bellvitge, no sin antes estar hora y media reanimándole en la misma casa.

No fue hasta la una de la madrugada de aquel día que Marga, la mujer de Carles, supo que su marido había superado la prueba. Lo explica con la tranquilidad de saber

que Carles muestra un aspecto saludable, pero aún con el susto en el cuerpo, emoción en los ojos y agradecimiento eterno a sus cuñados urbanos y a los Mossos que ayudaron en su reanimación y le salvaron la vida. Juanjo, el sargento, afirma que le costó asimilar todo lo que había pasado, así como Santi y Ruth. Y es que después de este servicio no tuvieron otra que seguir con su jornada. "Estamos acostumbrados a tratar con hechos delictivos y a llegar a los sitios una vez ya ha pasado todo y no se puede hacer nada", reconoce Ruth, que se muestra muy feliz y satisfecha, junto a sus compañeros, de volver a ver a Carles y a su familia tras el día del infarto. Los tres agentes fueron al hospital a interesarse por el estado de Carles, aunque éste reconoce que no se acuerda. Un mes después de los hechos y tras 23 días de ingreso, Carles va recuperando la normalidad y mantiene el buen humor que, tal como se puede comprobar en el tú a tú, le caracteriza. Los médicos lo controlan y le han colocado un desfibrilador interno para evitar sustos.

Carles y su familia nunca olvidarán el día que cinco policías coincidieron en un punto el mismo día que su corazón dio un vuelco. Ni ellos ni los propios agentes con los que se da la mano afectuosamente un mes después de haber renacido. ///

OFERTA DE COMUNICACIÓN LOW COST

“Quien no se explica, no existe”

Para pymes de
L'Hospitalet y
Baix Llobregat

Oferta

**“Quien no se explica,
no existe”**

Pack

**Estrategia de
Comunicación low cost**



CONTENT FACTORY

Enjoynalism!

WWW.BCNCONTENTFACTORY.COM

Somos especialistas en contenidos para
medios de comunicación on/offline

661 23 68 81 / 670 79 47 03

coordinacion@bcncontentfactory.com



LOS PONENTES DE LA MESA: PERE MACÍAS, PRESIDENTE DEL CERCLE D'INFRAESTRUCTURES; ANTONI POVEDA, VICEPRESIDENTE DE MOVILIDAD DEL AMB; RICARD RIOL, DE PTP, Y JUAN CARLOS VALERO, DIRECTOR DE BCN CONTENT FACTORY

Los centros comerciales, clave para impulsar los 'Park & Ride'

Los P+R plantean reducir la contaminación y el colapso en el área metropolitana

El primer paso es hacer más eficiente una red de transporte público más eficiente

Carlos E. Waltemathe

Los intercambiadores entre transporte público y privado Park & Ride (P+R) son una de las soluciones para el colapso de las grandes metrópolis y dar respuesta a los límites de contaminación de la Unión Europea. Sin embargo, su desarrollo tiene un coste muy elevado y, además, esta herramienta, que ofrece aparcamiento gratuito a los usuarios del transporte público, requiere mucho espacio, del que la mayoría de municipios no disponen. Por ello el presidente de la asociación para la Promoción del Transporte Público (PTP), Ricard Riol, ha propuesto en la 15ª mesa del Ciclo de Infraestructuras, celebrado en Sant Joan Despí, el uso de las infraestructuras existentes, como son los aparcamientos de los Centros Comerciales. Acuerdos de las instituciones con estos equipamientos comerciales podrían acelerar el desarrollo de los aparcamientos de disuasión en favor del transporte público.

En la última mesa del Ciclo de Infraestructuras, organizado por AEBALL, la Fundació Cercle d'Infraestructures, BCN Content Factory y El Llobregat, Antoni Poveda, alcalde de Sant Joan Despí y vicepresidente de movilidad y transporte del AMB, reconoció este miércoles que el innegable crecimiento económico que se está registrando ha conllevado un aumento importante en la demanda de transporte público. Así, el año pasado "se realizaron más de mil millones de viajes en el área metropolitana." No obstante, también el uso del vehículo particular ha aumentado, ocupando más del 70% del espacio público. Es aquí donde los P+R entran en juego,

ya que "se trata de una pieza fundamental para la mejora de la eficiencia dentro de la ciudad, que se debe saber aprovechar", comenta Pere Macías, presidente del Cercle d'infraestructuras y coordinador del Plan de Rodalies por encargo del Ministerio de Fomento.

El primer paso antes de trabajar en estos intercambiadores es mejorar la red de transporte público. Riol insiste en que, "sin la creación de una buena red, las políticas de P+R no tienen sentido." Es verdad que todavía no está globalmente colapsada, pero hay numerosos puntos que se deben trabajar para evitar un colapso que puede afectar negativamente a todos los usuarios. Para ello, Riol, recuerda que "las necesidades del transporte público siempre deben ir por delante de las individuales." Además, el presidente de la PTP añade que "se deben incorporar los sistemas de nueva movilidad basada en más rotación (carsharing), más usuarios (carpooling) o vehículos (bicicleta, moto, patinete eléctrico, etc.) en el concepto de los P+R."

Poveda concluye que el éxito de los Park & Ride es innegable, visto que en Castelldefels y Sant Joan Despí hay más de 2000 usuarios habituales y cada semana 36 nuevos se dan de alta. Por tanto, "tenemos bien definido cuáles son los temas, pero falta eficacia y coordinación por parte de todas las administraciones".





Connectem els ciutadans
amb les oportunitats de futur

La Diputació de Barcelona aposta pel territori com a element de generació de riquesa i llocs de treball potenciant els plans locals d'ocupació i posant nous recursos a disposició dels col·lectius més vulnerables.

Connectem
molt més del que t'imagines

Descobreix-ho a:
www.diba.cat/connectem



**Diputació
Barcelona**

#DibaOberta



CHINABAIX



CELEBRACIÓN DEL AÑO NUEVO CHINO EN BARCELONA. LOS CHINOS DEL BAIX DICEN NO ASISTIR PORQUE SUELEN ESTAR TRABAJANDO | INSTITUT CONFUCI

El peso económico de los chinos en el Baix crece cada año, siendo una de las comarcas con mayor número de ciudadanos de esta procedencia

El Llobregat analiza la presencia e influencia de los chinos en el territorio en el mes en que se celebra su Año Nuevo

Carlos Manzano

Bienvenidos al año 4717. Este 5 de febrero, muchos ciudadanos chinos del Baix Llobregat y L'Hospitalet celebran el Año Nuevo Chino, más conocido como Año Nuevo Lunar o la Fiesta de Primavera. Mientras nosotros seguimos el calendario gregoriano y acabamos de comenzar 2019, el gigante asiático se prepara para comenzar un nuevo año encabezado por uno de los animales predilectos para los mandarines: el cerdo. Esta particular tradición data del año 2637 a. C., cuando se introdujo el calendario de cinco ciclos de 12 años regidos por animales distintivos de la cultura oriental: rata, toro, tigre, liebre, dragón, serpiente, caballo, oveja, mono, gallo, perro y cerdo.

Entre China y el Baix Llobregat

El Guo Nian, como se conoce al Año Nuevo Lunar en China, significa celebrar un nuevo año o superar al 'Nian', dado que el carácter 年 significa 'año' o 'el monstruo Nian'. Aquí hallamos el porqué de dicha celebración: ahuyentar a este ser con una cabeza larga y cuernos afilados. Según la creencia popular, el Nian habita en el fondo del mar durante todo el año lunar, pero al acabar el ciclo, en Nochevieja, sube a los pueblos y ciudades para comerse a la gente y al ganado. Para conseguir ahuyentarlo utilizan símbolos que aterran a esta criatura, como papeles de color rojo, velas o, incluso, los famosos petardos que inundan las ciudades de China en estos días.

El Baix Llobregat se ha ido convirtiendo paulatina-

mente en un lugar de inversión y residencia de muchos ciudadanos de origen chino que han venido con su cultura y han adoptado tradiciones tan nuestras como los Reyes Magos. Así lo explica a El Llobregat Lidia Tubert, coordinadora de actividades culturales de la Fundación Instituto Confucio, que además es la encargada de organizar el Año Nuevo Chino en la capital catalana, muestra de la influencia de este país en todo el tejido metropolitano.

“El Año Nuevo Lunar es la principal fiesta, sería como nuestra Navidad. De hecho, en China se paraliza todo”, afirma Tubert para exponer la importancia de esta celebración que sigue manteniéndose a miles de kilómetros de distancia del país oriental. Una época de gran movimiento, dado que mucha gente que trabaja en grandes ciudades como Pekín, Shanghai o Chongqing viaja a sus pueblos o ciudades de origen para poder reencontrarse con su familia y celebrar la Fiesta de Primavera. No obstante, no solo se ahuyenta al Nian durante un día, según explica la coordinadora cultural del Instituto Confucio, puesto que

Yeyé: “Nos **ayudamos** entre nosotros, pero **no nos contratamos** los unos a los otros”



las celebraciones se alargan “entre una semana y un mes”, recalando que “los estudiantes universitarios tienen un mes de vacaciones”.

La mezcla de tradiciones entre el Baix Llobregat y China se observa, en particular, al preguntar a dos grandes exponentes de la adaptación de los ciudadanos chinos en la comarca como son Yeyé, originaria de Xintian y propietaria de varios negocios como el supermercado Charter de Sant Boi, o Tao, originaria de Songjian y que regenta el Bar Mune también de Sant Boi. Ambas mujeres explican que celebran “todas las fiestas”, tanto las nuestras como las referentes al Año Nuevo Chino. Sin embargo, en muchas ocasiones, como en la Fiesta de Primavera están “trabajando” y no pueden festejarlo como en su país.

La fiesta del Año Nuevo en Cataluña

Tao asevera que “en China para Año Nuevo hay mucho movimiento, no como aquí”, en comparación con nuestra Nochevieja del día 31 de diciembre, además de reconocer que su conmemoración de la entrada de Año Lunar suele ser breve porque “no tienen tiempo”. No obstante, siempre intentan cenar en familia para celebrarlo o ir a comer “comida típica china a un restaurante”, dado que muchas veces lo que nos ofrecen en los mesones chinos no suele ser la gastronomía real del país, como los rollitos de primavera o el cerdo agridulce. Yeyé también expone su situación ante ese gran día de la misma manera: el trabajo les impide realizar una gran celebración. Aunque, según explica la comerciante, siempre intentan “salir por la noche” para mantener la tradición.

Como hemos dicho, y aunque no sea de la misma categoría que en China, también existe una celebración del

Año Nuevo Lunar en Barcelona organizada por el ayuntamiento barcelonés, la Casa Asia, la Fundación Instituto Confucio y otras asociaciones de la ciudad y su área metropolitana. Tubert, como encargada de la organización del evento, destaca que “el Año Nuevo Chino en Barcelona es una idea de inclusión con la ciudad dentro de esta fiesta”. Por ello, no es la celebración de los chinos que viven en Barcelona, sino “una fiesta de ciudad”, y así es como se presenta. No solo engloba simbología del país del dragón, sino que “contiene elementos tanto de la cultura china como danzas del dragón o del león, grupos de Tai Chi o Kung Fu, así como de la catalana con castellers, trabucaires o diables”, recuerda Tubert. Sin embargo, siempre hay un nexo de unión entre ambas culturas y la representante del Instituto Confucio afirma que “los pectardos” son comunes tanto en las celebraciones catalanas como chinas. Esta gran fiesta multicultural tiene lugar el día 2 de febrero en el Arco del Triunfo, con espectáculos y una feria cultural y gastronómica china.

Al preguntar a Yeyé y Tao sobre esta celebración, dicen que la han visto por la televisión y reconocen que “nunca” han asistido. La propietaria del bar Mune afirma que “es una celebración muy bonita”, pero que “es más pequeña” que la de su país.

La comunidad china en el Baix Llobregat

La peculiaridad de las tradiciones chinas y sus diferencias con las nuestras, las occidentales, haría pensar en el gran choque cultural que supone para todas esas personas que salieron de su país para establecerse en poblaciones como Sant Boi, Sant Feliu o Viladecans. Sin embargo, la capacidad de adaptación de los ciudadanos chinos es muy superior a la media.

Yeyé afirma literalmente que comen “normal”, como nosotros, mezclando ambas cocinas, porque “no están en China”. Además, la propietaria de varios comercios como el supermercado Charter de Sant Boi señala que lleva “más de 10 años en la ciudad” y se siente “cien por cien sanboyana”. Otra muestra de la inclusión social de dicha comunidad. Aunque no tan solo muestra esta capacidad de adaptación Yeyé. Tao explica que se han “acostumbrado a las celebraciones, tradiciones y forma de vivir de aquí”, en las que ambas mujeres han encontrado una forma de prosperar abriendo diversos negocios, aprendiendo los idiomas -catalán y castellano- y trabajando no solo para

Pasa a la página siguiente ➔

El año del cerdo

Este año, además, es especial porque comienza el año del cerdo, un animal que junto al dragón goza de gran popularidad en el gigante asiático. “Junto con el dragón, el cerdo es uno de los animales que está mejor considerado”, así lo explica Tubert, que recalca que “incluso las parejas que quieren tener descendencia hacen el cálculo para que su hijo nazca en el año del dragón o el cerdo”. Esto se debe a que tradicionalmente son años que traen buena suerte, riqueza o fortuna. ///

MAO YE WU, consejero del RCD Espanyol

“Juntos tenemos mucho que ganar”

Maoye Wu (1985, Qingtian, China) es consejero del RCD Espanyol y hombre de máxima confianza del presidente del club Chen Yan-sheng. Su labor ejecutiva se basa en el área internacional como Director de Coordinación de Gestión y Negocio, ejerciendo las funciones de intermediario en las relaciones entre grupo Rastar y el Espanyol. Anteriormente había trabajado en PwC y en China Desk. Licenciado en ADE por la Pompeu Fabra y con un Máster en gestión administrativa en la Universitat Abat Oliba.

¿Cómo ha llegado un ciudadano chino a ser consejero de un club español de fútbol?

Está claro que el principal motivo es que un empresario chino ha invertido en el club, pero también hay que destacar que la integración de ciudadanos de origen chino en la sociedad local es cada vez mayor. Eso hace que los chinos residentes en España sean puentes culturales para los dos países, esta función es muy importante para el éxito de muchas operaciones empresariales. El Espanyol es un caso claro, pero esto sucede en todos los sectores. Es normal que asociemos a ciudadanos chinos a bazares y restaurantes, y esos sectores eran y siguen siendo la principal actividad de los inmigrantes de pri-



Llevo **24 años** en L'Hospitalet: he crecido en el barrio de **Santa Eulàlia**”

mera generación, como mis padres, que trabajaron duro para que sus hijos tuvieran un entorno óptimo de crecimiento. Actualmente muchísima gente joven desarrolla su carrera profesional, después de superar unos estudios de alta cualificación, en sectores muy diversos.

¿Cuál es la relación del RCD Espanyol con la comunidad china en el Baix Llobregat y L'Hospitalet?

La comunidad china no es una comunidad extranjera grande en cuanto al número, y está bastante dispersa. Por eso no solamente nos centramos en Baix Llobregat y L'Hospitalet, sino en todo el área metropolitana y en las principales asociaciones empresariales y culturales de Cataluña. La relación es estrecha y la comunidad china local es muy proactiva con las actividades que realizamos desde el club. Y un ejemplo sería la celebración del Año Nuevo chino cuando coincide con partidos en casa: diferentes entidades de la comunidad china participan activamente en nuestra ‘fan zone’ con diversas actividades culturales y gastronómicas de la cultura china.



¿Cómo celebra usted el Año Nuevo Lunar o la Fiesta de Primavera? ¿Harán algún tipo de celebración de la popular fiesta china como club de fútbol?

Como he comentado en el punto anterior, siempre que coincida con un partido en casa lo celebramos en la ‘fan zone’. Además, somos invitados como club a la cena de gala del Año Nuevo chino que organiza cada año la Asociación de Empresarios Chinos de Cataluña.

En lo que respecta a la sociedad catalana, ¿cree que hay más o menos aceptación social con la comunidad china? ¿Considera que hay buena acogida por parte de la sociedad catalana de su cultura?

Ya llevo prácticamente 24 años viviendo en Barcelona, y concretamente he crecido en el barrio de Santa Eulàlia de L'Hospitalet. Y creo que seguiré aquí mucho tiempo más, por no decir el resto de mi vida. Barcelona es una ciudad en la que se vive muy bien, y lo dice todo el mundo: los que vivimos aquí y todos los que han pasado por aquí. No es necesario entrar en detalle, los que somos de aquí lo sabemos bien. En cuanto a la acogida de la sociedad, yo tengo mi teoría: la integración es mutua, si te quieres integrar lo puedes hacer cómodamente. Y la sociedad local no pone trabas a la integración de la gente que lo quiere hacer, sin descartar que hay casos puntuales de discriminación -en 24 años las he vivido todas-. Pero en general podemos decir que la sociedad catalana es una sociedad diversa y acogedora. En la vida cotidiana no me siento para nada extranjero, a veces se me olvida que la gente me ve una cara oriental!

Muchas empresas chinas están realizando inversiones en el territorio. ¿Se está desarrollando un nuevo tejido industrial y empresarial chino en Barcelona y su área metropolitana?

Así es. Entre los años 80 y 2000 llegaban inmigrantes chinos en búsqueda de oportunidades para mejorar su nivel de vida, y estos años están llegando muchos inversores chinos. En Barcelona hay una asociación de expatriados chinos, que son altos directivos de empresas chinas que tiene una sucursal o filial en Barcelona. Los sectores que están presentes son tan diversos como el transporte marítimo, aerolíneas, banca, aeronáutica, industria pesada, electrodomésticos... y un club de fútbol, por supuesto. Un mundo tan globalizado afecta mucho a todos, y la economía china es muy importante por su volumen, igual que la europea y la americana. Estamos todos tan ligados que juntos tenemos mucho que ganar y separados mucho que perder. ///

→ Viene de la página anterior

sacar adelante a su familia sino aportando algo más a la sociedad.

Por ende, el espíritu chino es emprendedor e innovador, especialmente el de las mujeres, como Yeyé o Tao que han tenido la capacidad, a fuerza de trabajar en talleres u otros lugares, de prosperar y convertirse en comerciantes de gran recorrido.

Su presencia numérica en el territorio

Esta visibilidad de la diáspora china en la comarca ha ido en aumento. De hecho, si analizamos los últimos datos del Consell Comarcal se observa que es una de las que más ha crecido, con un 7,1% de variación interanual y un total de 4.325 ciudadanos censados. De hecho, el Baix es una de las comarcas con más chinos de Cataluña. Las poblaciones que registran mayor porcentaje de personas de esta nacionalidad son Sant Feliu -10% del total de la población extranjera-, Sant Boi -10%-, Viladecans -9%- y El Prat -9%-.

No es de extrañar que con estos porcentajes y la capacidad de trabajo y de iniciar nuevos retos empresariales, haya hecho que tengamos más presente que nunca en nuestra comarca a los naturales de este país asiático. Yeyé cuenta con diversos negocios en Sant Boi, L'Hospitalet y había tenido también otros comercios en Viladecans, que luego traspasó. “No fue fácil montar el supermercado, trabajaba y lo ahorra todo, solo gastaba las propinas”, recuerda la propietaria del Charter. Yeyé dice que “con lo que tenía ahorrado” y el dinero que le prestó la familia y los amigos pudo abrir las puertas de su primer establecimiento. Pero no se quedó ahí, compró bares y tiendas de todo tipo. Muchas de ellas las compró “baratas”, trabajó atrayendo nueva clientela y luego las vendió “obteniendo beneficios”. Yeyé además tiene contratados a varios empleados españoles, porque afirma que “hay que hacer



YEYÉ (A LA IZQUIERDA) JUNTO CON SU MARIDO (A LA DERECHA) Y LA PLANTILLA DE SU SUPERMERCADO. ABAJO, TAO EN SU BAR CON SU ESPOSO | C. M.

pueblo”. En este sentido, explica por qué no contrata a sus paisanos: “Nos ayudamos entre nosotros, pero no contratamos los unos a los otros”, asegura.

Pero no solo estamos viendo como los comercios de las ciudades son regentados por ellos; además, muchas de las grandes empresas del territorio han sido adquiridas por chinos, como es el caso del RCD Espanyol o la terminal de última generación de Hutchinson en el puerto.

La nueva expansión comercial y empresarial de China ha provocado que superpotencias como Estados Unidos vean con recelo a una economía que crece al 6,6% anual, empezando lo que se conoce como la guerra comercial entre ambos países. Esto, extrapolado al Baix Llobregat, también tiene su sentido: ahora no solo vemos marcas norteamericanas instaladas en nuestra comarca, sino que el país asiático está comenzando a entrar a un ritmo acelerado.

Wu Lei: el goleador del fútbol chino llega al Baix

El Grupo Rastar compró el RCD Espanyol [ver página 11], que recientemente ha fichado a la estrella del fútbol chino, Wu Lei, que procede del Shanghai SIPG FC. Por otra parte, Hutchinson se ha establecido al lado de las



costas de El Prat con su sede para el transporte marítimo en el Mediterráneo desde China, y El Corte Inglés –que cuenta con un centro en Cornellà- y Alibaba Group han sellado un acuerdo para potenciar el comercio online frente al auge de la norteamericana Amazon. Y así, podríamos continuar aportando ejemplos de la expansión del dragón asiático en nuestra comarca, autonomía, país o continente. Según datos de ESADE de 2015, la tendencia es que cada vez más el destino de las inversiones chinas sean los países mediterráneos como España, Italia o Grecia.

Todas estas alianzas, adquisiciones o inversiones potencian también las grandes infraestructuras como el puerto –como ya hemos visto con Hutchinson- o el Aeropuerto de El Prat, donde las conexiones con Pekín o Shanghai de Air China o con Hong Kong de Qatay Pacific son cada vez más rentables. De hecho, esta última aerolínea ha anunciado que en sus rutas entre Barcelona y Hong Kong incorporará a partir de abril un nuevo Airbus A350-1000, aumentando así la capacidad de pasajeros en cada vuelo.

Gran potencia cinematográfica

Pero la huella china va más allá, ofreciéndonos una cultura cinematográfica alternativa a Hollywood que recogen acontecimientos como la Mostra de Cinema Asiàtic de CineBaix en Sant Feliu. La película con la que se inauguró el pasado 24 de enero este festival comarcal de cine fue precisamente de un director chino, Jia Zhangke, con *La ceniza es el blanco más puro*. Y es que China está disputando el liderazgo cinematográfico mundial, superando a Estados Unidos en la recaudación en taquilla el pasado año y convirtiéndose en el mayor mercado mundial del cine.

China está comenzando a entrar en nuestras vidas como la gran superpotencia del momento, que a fuerza de trabajo y perseverancia está logrando una expansión cultural, económica y de influencia política vista pocas veces en la historia de la humanidad. En realidad, se está cumpliendo la profecía de Napoleón y Lenin: “Cuando China despierte, el mundo temblará”. **!!!**

Nuevas Uñas
Tel. 666522006

SOLO MES DE
FEBRERO

Uñas Acrílicas
25€

Esmaltado
permanente 12€

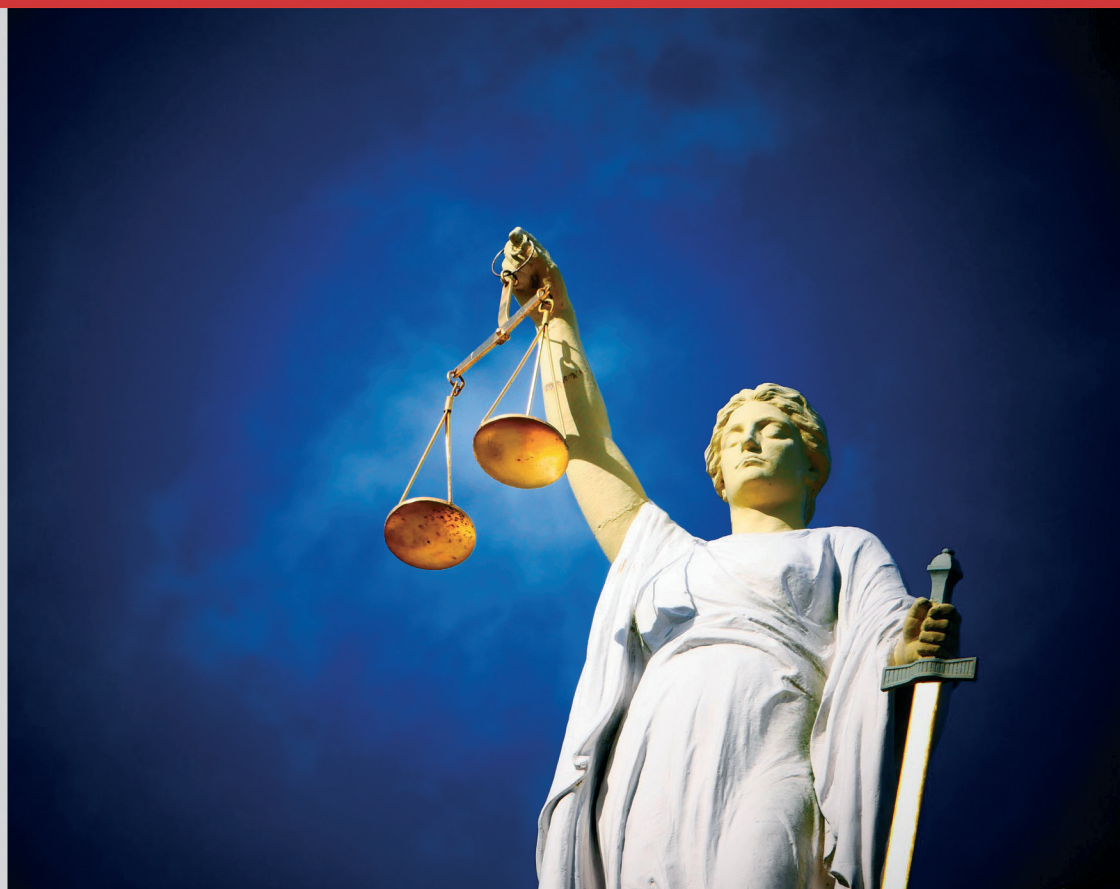
Sólo para clientas nuevas.
Con las uñas limpias sin producto
(se cobra el retirado)

C/Tresols 1, Gavá

¿Las deudas no le dejan respirar? ¿Le gustaría poder empezar de cero?

¿Sabe usted que puede acogerse a la nueva Ley de Segunda Oportunidad?

Asesórese en Pérez Llorca Abogados,
aquí encontrará un trato serio, cercano y con las mejores condiciones económicas.



Libérese de sus deudas

Si es usted un particular o un autónomo, y no tiene patrimonio para hacer frente a sus deudas, puede acogerse a la nueva **Ley de Segunda Oportunidad**.

No importa el tipo de deuda que le reclamen, ya sea una **hipoteca, prestamos, deudas de tarjetas de crédito, microcréditos, etc.** La única condición es haber actuado de buena fe antes del momento de sobreendeudamiento.

CONSÚLTENOS

Si nos permite revisar su caso le haremos un estudio previo gratuito, **llámenos y solicite cita**

Pérez Llorca
advocats

Despacho fundado en 1987

Telf. 902 800 248 / 670 794 640 - perezllorca@consultajuridica.net

Calle Raurich, 62 - 08830 Sant Boi de Llobregat (Barcelona)



El Mobile da la bienvenida en L'H a la tecnología 5G

L'Hospitalet Mobile Tech, el prelude del MWC, incorpora este año nuevos talleres y actividades

Marín apuesta por una reconfiguración de la Fira de Barcelona para que L'Hospitalet entre a en el consorcio de la institución

Carlos Manzano

El móvil vuelve a la comarca. El Mobile World Congress (MWC) organizado por la GSMA confía un año más en L'Hospitalet con oradores y empresas procedentes de todo el mundo que convertirán a la ciudad en el gran epicentro mundial de la tecnología, especialmente la 5G, del 25 al 28 de febrero. Los principales eventos se desarrollarán en la Fira de Gran Via, aunque también se utilizarán los espacios de la Fira de Montjuïc de Barcelona y La Farga de L'Hospitalet. La previsión es que en esta edición acudan más de 107.000 profesionales de más de 200 países.

Tecnología 5G

Este año el foco estará sobre la tecnología 5G, con la multinacional china Huawei como una de las empresas pioneras en este campo. De hecho, el director ejecutivo del GSMA, John Hoffman, ha aseverado que “con

la llegada anticipada de la tecnología 5G” el MWC de 2019 aglutinará los principales avances en “Conectividad Inteligente” de las nuevas tecnologías que “llegará a millones de personas en todo el mundo”. Además, Hoffman ha explicado que durante los cuatro días de dicha feria los asistentes “tendrán la oportunidad de escuchar a los líderes que impulsan la innovación” para, de esta manera, “dar la bienvenida al mundo móvil” a Barcelona y las ciudades metropolitanas.

Startups y jóvenes

La plataforma más influyente en lo que se refiere a startups, 4 Years from Now (4YFN), ha apostado por un programa dentro de la feria del móvil que brinda la oportunidad a los asistentes a conocer la creciente comunidad global de nuevas empresas tecnológicas, incluidas más de 600 nuevas empresas tecnológicas que se exhiben en el Mercado de Innovación. Así, contará con oradores notables como Claudia Nemat, de Deutsche Telekom o Adeo Ressi, de Founder Institute. Los principales temas de este año serán: Inteligen-

cia Artificial, Tech4Good y Blockchain. Por otro lado, como novedad para 2019, YoMo –el Mobile de los más jóvenes- presentará nuevas actividades como la Feria de Investigación Magma Exporecerca Jove, con una presentación de premios para estudiantes que compiten en una gala el sábado 2 de marzo; el concurso internacional Ciencia en Acción para estudiantes, profesores e investigadores de la comunidad científica o el lanzamiento del programa de carrera ‘elige tu tripulación’.

El Mobile sigue siendo hospitalense

Como en ediciones anteriores, L'Hospitalet aporta su granito de arena para que esta gran feria mundial se convierta en un evento de ciudad y se traslade a sus barrios y calles. La alcaldesa de L'Hospitalet, Núria Marín, ha explicado a El Llobregat que el Mobile “es una gran oportunidad”, no solo a nivel económico, sino también a nivel de puestos de trabajo, y para “generar nuevas oportunidades –en este campo- con los talleres y actividades que se realizarán en la ciudad”.

Marín ha recordado algunos de los eventos que se celebraron el año pasado, aunque ha explicado que “cada año se van añadiendo nuevas actividades” para que “tengan impacto y lograr que las personas de la ciudad se impliquen en el Mobile”. Así, se realizará la quinta edición de L'Hospitalet Mobile Tech, con ciclos de conferencias de diferentes profesionales del sector –en la anterior edición intervino el hospitalense Agustín Gómez, fundador de Wallapop-, talleres para acercar a todas las personas las nuevas tecnologías móviles y novedades como eventos para startups. Este prelude del MWC tendrá lugar del 13 al 21 de febrero.

“Como ciudad y ayuntamiento tenemos un stand en el Mobile en el que podremos mostrar todos los avances tecnológicos en ámbitos como los centros educativos”, ha recalado Marín. Además de estar presente la ciudad en el interior de la Fira de Gran Via, L'Hospitalet Experience dará la oportunidad a los visitantes a degustar platos y otras actividades referidas al municipio para conocer completamente la ciudad.

L'Hospitalet y la Fira de Barcelona

Ante el aumento de ferias celebradas en el recinto de L'Hospitalet, así como el crecimiento del Mobile en los últimos años, resulta interesante pensar la relación que el Ayuntamiento debe mantener con la Fira de Barcelona, dado que en el consorcio solo se encuentra el Ayuntamiento de Barcelona junto a la Generalitat de Catalunya y la Cambra de Comerç de Barcelona. De esta forma, Marín ha concluido que “aunque L'Hospitalet no existía en la vida de la Fira de Barcelona” hace años, el planteamiento del consistorio es apostar por “la reconfiguración” de la Fira para que el Ayuntamiento de L'Hospitalet forme parte de dicho consorcio.

Aunque la Fira de Barcelona no tan solo gestiona el inmenso espacio de Gran Via, el pasado año, poco antes del MWC de 2018, la alcaldesa de Barcelona cedió la gestión –totalmente privada a partir de 2021- del CCIB en la zona del Fòrum de Barcelona a la Fira. Esto podría implicar un movimiento hacia el otro lado de la ciudad condal de muchos actos que se celebran en L'Hospitalet. En este sentido, la alcaldesa de la segunda ciudad catalana ha recalado que “el competidor del Mobile no es Barcelona” porque “el adversario no somos nosotros”. //

Aposta per la riquesa i l'equilibri territorial de les comarques

Connectar les persones amb les oportunitats de futur ha estat un dels pilars de l'acció de la Diputació de Barcelona per a aquests quatre anys

La institució ha treballat per transformar els polígons industrials de la demarcació, fer créixer les empreses i incrementar el PIB català

Redacció

Al llarg del mandat, s'ha mantingut la voluntat d'enfortir la capacitat dels governs locals, amb l'objectiu de millorar la qualitat de vida de la població; alhora que també s'ha treballat per fomentar el progrés i l'equilibri territorial de Catalunya. Tot això sense oblidar allò que defineix l'ADN de la Diputació: ser un element essencial pels governs locals de la demarcació, respectant-ne l'autonomia local i potenciant-ne el treball en xarxa.

Per desenvolupar aquesta tasca, la Diputació de Barcelona ha treballat en un conjunt de 13 projectes estratègics, ideats per connectar amb les persones, l'eficiència, la sostenibilitat i la tecnologia.

Creació de llocs de treball

Al llarg d'aquests quatre anys, la Diputació de Barcelona ha apostat pel territori com un element de generació de riquesa i creació de llocs de treball. En aquest sentit, també ha potenciat la qualitat i l'impacte dels plans locals d'ocupació, destinant-hi més de 110 milions d'euros, i ha posat els recursos al servei de l'ocupació dels col·lectius més vulnerables.

També destaca la voluntat, per part de la Diputació de Barcelona, per transformar els polígons industrials de la demarcació, per fer créixer les empreses que s'hi ubiquen i crear nous llocs de treball, aconseguint, de retruc, incrementar el PIB industrial català. Aquest pla, dotat amb 30 milions d'euros, finança inversions de gran impacte als polígons d'activitat econòmica de la demarcació. //



La **Diputació** ha treballat en un conjunt de **13 projectes** estratègics per **connectar** amb les **persones**"



UN DELS EIXOS DE L'ACTUACIÓ DE LA DIPUTACIÓ DE BARCELONA A LA DEMARCACIÓ HA ESTAT LA MILLORA DELS POLÍGONS INDUSTRIALS | ISOTCK

Equilibri territorial

L'aposta de connectar les persones amb les oportunitats de futur també passa per dur a terme un seguit d'accions que assegurin l'equilibri territorial del territori. Per fer-ho possible, la Diputació ha dut a terme les obres necessàries per facilitar el desplegament de la fibra òptica al territori, a través de 252 km de carreteres de titularitat pròpia. D'aquestes actuacions se n'han beneficiat 55 municipis i 1874.540 habitants potencials.

Finalment, i sota la premissa d'apostar per una administració local que tingui garantides l'autonomia i la suficiència financera, la Diputació de Barcelona ha invertit 30 milions d'euros per tal que es puguin realitzar inversions en equipaments, infraestructures i béns locals, tant en inversió nova com de manteniment, reparació i conservació. //

EL DESPLEGAMENT DE LA FIBRA ÒPTICA, UNA ACTUACIÓ NECESSÀRIA PER AL DESENVOLUPAMENT DEL TERRITORI | ISOTCK



* CONTINGUT ELABORAT EN COL·LABORACIÓ AMB LA DIPUTACIÓ DE BARCELONA



VENTA DE STOCKS PRECIOS DE OCASIÓN



Lote 98 - Local comercial en alquiler en Sant Boi de Llobregat

Ubicado en la zona centro del municipio, junto al Ayuntamiento

-80 m² de superficie
-Diáfano, sin columnas

-Situado en calle Alou, junto a plaza
Ajuntament

PRECIO NEGOCIABLE - Más información en el telf. 902 800 248



Lote 202 - Piso en venta en Sant Boi de Llobregat "Can Carreras"

Espectacular piso en una de la mejores zonas de Sant Boi

-126m² construidos
-4 habitaciones y 2 baños
-Exterior con 2 amplios balcones

-Cocina en perfecto estado
-Calefacción y aire acondicionado
-Zonas ajardinadas, piscina y parking

PRECIO NEGOCIABLE - Más información en el telf. 902 800 248

Todos estos lotes y más, proceden de liquidaciones y subastas. Tienen precios excepcionales, de ocasión. Consúltelos todos en la sección:

www.elllobregat.com/stocks

Puede contactar con el vendedor a través de gerencia@elllobregat.com o en el 902 800 248

Baja el paro, pero también los salarios

El Área Metropolitana de Barcelona y la Cambra de Comerç presentan un informe económico de la región que muestra luces y sombras sobre la situación actual

Redacción

El área metropolitana de Barcelona presenta los mejores resultados desde la crisis. El estudio presentado por el AMB y la Cambra de Comerç el 17 de enero, el 'FLAIX metropolità 2018 i de l'Evolució socioeconòmica a l'Àrea Metropolitana de Barcelona 2014-2018', ha mostrado como la tasa de paro ha bajado del 10%, aunque también indica que los salarios reales acumulan un descenso del 5% de 2010 a 2016.

Entre el 2014 y 2018, la ocupación ha aumentado un 16%. La tasa de paro registrada en el ámbito metropolitano se ha situado por debajo del 10% en el tercer trimestre de 2018, por primera vez desde el inicio de la crisis.

El informe realiza un balance socioeconómico del periodo 2017-2018, en el que se analiza el PIB y el PIB per cápita, las empresas y el clima empresarial, el sector TIC y la industria 4.0, el comercio exterior, el turismo, el mercado inmobiliario para usos empresariales, el mercado laboral, la ocupación, el paro y los salarios, la formación profesional y los planes de ocupación.

La mitad del PIB catalán

El PIB metropolitano ha crecido en términos nominales un 4,3% en 2017, similar al crecimiento de Catalunya y superior en



EL PIB DEL ÁREA METROPOLITANA DE BARCELONA CRECIÓ EN TÉRMINOS NOMINALES UN 4,3% EN 2017, Y REPRESENTA EL 51% DEL GLOBAL CATALÁN

1,5 puntos al de los 28 países de la Unión Europea. El área metropolitana concentra el 51% del PIB de Catalunya.

El sector de las TIC

El área metropolitana tenía 78.422 trabajadores del sector TIC -Tecnologías de la Información y Comunicación- el tercer trimestre de 2018, lo que representa el 5,3% de la ocupación total. El 74% de éstos, no obstante, se concentran en la ciudad de Barcelona. En el periodo 2014-2018, el incremento de la ocupación TIC del área metropolitana ha sido del 32,5%, casi el doble que el de la ocupación total (17,6%).

Más exportaciones

La provincia de Barcelona ha exportado por va-

lor de 42.107 millones de euros durante el periodo de enero a septiembre de 2018 -el 79% del total de Catalunya-, un 20% más que hace cuatro años. Además, el número de empresas exportadoras en la provincia de Barcelona ha aumentado un 6,2% entre 2014 y 2017 y se ha situado en 14.186 empresas acumuladas a septiembre de 2018.

Salarios inferiores

Pero no todo son buenas noticias. El número de afiliados a la Seguridad Social durante el tercer trimestre de 2018 era de 1.688.574 personas, lo que representa el 51% del total de Cataluña. Pero los salarios reales, como se ha comentado con anterioridad, han descendido un 5% desde 2016. **///**

La precariedad laboral crea nuevas formas de pobreza

La Jornada de Alianza Cívica celebrada en Cornellà apuesta por los servicios públicos y una nueva legislación en materia de ocupación

Castellana, presidente de la Fundació Utopia, apuesta por una "alianza cívica" para que el liberalismo "no vuelva a ganar la batalla"

Carlos Manzano

Bajan los salarios y aumenta la pobreza entre las personas con trabajo. Así lo han dado a conocer en la Jornada de Alianza Cívica contra la Pobreza celebrada el pasado 25 de enero en el Citilab de Cornellà, en la que participaron Antonio Boza, de PIMEC; Francesc Castellana, histórico sindicalista de la comarca y actual presidente de la Fundació Utopia; Miguel Villalón, de UGT; Josep M. Romero, secretario general de CCOO en la comarca, y Pura Velarde, dirigente de la Federación de Asociaciones de Vecinos de Cornellà. Los ponentes mostraron que los últimos datos en los que se observa la bajada del paro en la comarca van ligados a un aumento de la precariedad laboral que conllevan nuevas formas de pobreza.

nidos no alcanzan el 25% del total de empleados. Según este informe, en nuestro territorio el 39,8% tienen un contrato por un mes -temporalidad que generalmente va renovándose mes a mes- y el 17,4% de entre uno y seis meses. Estos porcentajes refuerzan la idea de inestabilidad laboral e influyen en la precariedad laboral de la que se ha hablado en el Citilab de Cornellà.

“La pobreza, la desigualdad y las reformas que han incidido en el mundo laboral ha provocado una situación de cambio profunda”, explicó Villalón mientras apuntaba que “este mundo digital” está “sobrepasando” nuestro modelo de empleo. Por ello, desde los sindicatos como UGT, están “traba-

ción” de las empresas y las reformas laborales está “abundando la precariedad laboral”.

De hecho, en lo que respecta a los trabajos temporales, Romero remarcó que “el 23% de las personas empleadas en Cataluña son pobres”, especialmente las mujeres jóvenes, que, según el dirigente de CCOO, “no llega a los 3.000 euros al año con contratos a tiempo parcial no deseados”.

Miedo

“Solo se tiene miedo a lo que no se conoce”, comenzó explicando Castellana para animar a todas las personas que se encuentran en esta situación de precariedad laboral a “abordar los retos con una personalidad colectiva”. Porque según

el representante de Fundació Utopia, “no todos los retos se arreglan legislando”, muchos de los problemas en el mercado del trabajo “se cam-

bian socialmente”. Así, Castellana enfatizó que “el liberalismo ha ganado una batalla” y que es necesaria “una alianza cívica”.

Por otro lado, la moderadora de la mesa redonda, Pura Velarde, afirmó que no debemos olvidarnos de

“seguir defendiendo los servicios públicos” en las nuevas regulaciones. Esto se debe, según Velarde, a la incapacidad de muchas personas a poder acceder a esos servicios si son privatizados.

De esta forma los diversos ponentes pusieron la lupa en la precariedad laboral, concretamente en los trabajos temporales que cada año van en aumento, y las nuevas formas de pobreza, invisibles para gran parte de la población. **///**



Miguel Villalón (UGT):

“Este mundo digital está sobrepasando nuestro modo de empleo”

Más trabajo temporal

El último estudio realizado conjuntamente por el Área Metropolitana de Barcelona y la Cambra de Comerç de Barcelona, el Flaix Metropolità 2018, muestra que los contratos indeterminados o indefi-

niendo” para poder “rectificar” esta nueva línea laboral. Romero, de CCOO, coincidió con su compañero sindical aseverando que “el modelo de empresa ha cambiado” y ya no existen las “empresas Tayloristas” porque con la “dif-

Casaments
CAL BLAY CELEBRA EL TEU ENLLAÇ EN UN DELS NOSTRES ESPAIS EXCLUSIUS!

LA MASIA D'ESPLUGUES
Esplugues de llobregat



MIRADOR DE LES CAVES
Els Casots



CERIMÒNIA CIVIL
BANQUET I BALL
HABITACIÓ PER LA NÚVIA

CALBLAY CASAMENTSCALBLAY

Cal Blay
DES DE 1982
WWW.CALBLAY.COM

Consultants!
TEL. 93 891 41 52
casaments@calblay.com

40 veus reflexionen sobre els 40 anys de democràcia local

En la línia que vam marcar en la passada edició de El Llobregat, oferim un segon tast dels 40 articles d'opinió que 40 personalitats de la comarca ens han fet arribar per commemorar les quatre dècades de les primeres eleccions municipals en democràcia.

La totalitat dels articles que hem rebut es poden consultar en el nostre Anuari 2019, que es pot descarregar de franc a la

pàgina web de la nostra publicació (www.elllobregat.com/anuari-2019).

Aquesta publicació torna a tenir un caràcter prospectiu sobre què passarà durant el 2019, a més d'oferir informació econòmica i política detallada dels 31 municipis del territori. Tot plegat, una eina de consulta important en un any molt marcat per les eleccions del maig i que promet emocions fortes. ///



UNA FESTA POPULAR A L'HOSPITALET DE FINALS DELS 70 | FONS L'ESTACA

El Baix llobregat aposta per la cultura

Conxita Sánchez

PRESIDENTA DEL CENTRE D'ESTUDIS COMARCALS DEL BAIX LLOBREGAT (CECBL)



El Centre d'Estudis Comarcals juga un paper cabdal en la cultura. Així va quedar palès el proppassat novembre a Sant Just Desvern on va tenir lloc el lliurament dels Premis de Reconeixement Cultural, que s'han conformat en la Nit de la Cultura del Baix Llobregat. Una 10na edició amb 93 nominacions que són l'essència del Premi i l'exponent de la vitalitat cultural de la comarca. Vint anys de reconeixements a la cultura de pobles viles i ciutats; compromís, creativitat i innovació que ens vam mostrar l'orgull de pertinença!

Aquest 2019 el Centre d'Estudis commemorarà 45 anys d'existència. Aquesta efemèride ens servirà per emprendre nous objectius, tot mantenint-nos com a referent cultural, propiciant el diàleg, facilitant vincles i establint estratègies que reforcin els valors del territori i de la gent que l'habitarem; proposem un model col·laboratiu de treball enfront la societat de la competència.

Presentarem a primers d'any la publicació dels materials elaborats arran del procés participatiu del congrés El Baix Llobregat a Debat. Des de la modèstia, considerem

que els materials que conté poden ser d'utilitat per adquirir un compromís cívic per a la millora de la comarca, ja sigui des del món associatiu, com des de les institucions públiques. Tanmateix continuarem amb les línies encetades d'estudi, divulgació i conservació del patrimoni i a més volem fer de la formació un eix estratègic facilitant el coneixement de l'entorn social i natural de la comarca i la seva complexa realitat.

El Baix Llobregat, comarca policèntrica on no fa por la diversitat cultural, però sí les desigualtats socials. Repensar l'acció pública és un repte que

ens interpel·la a totes les persones a títol individual i social. Tot hi reconeixent els Ajuntaments com agents culturals, cal contemplar la gran activitat que es fa de la mà del voluntariat i constatar que els recursos públics dedicats a la cultura, la recerca i a la innovació sovint són del tot insuficients; per això després de 40 anys de democràcia local, és necessari reflexionar i repensar les polítiques locals de cultura. Seria un bon moment per impulsar un Pacte per la Cultura que esdevingui un marc de referència. I no podem deixar de reclamar una Llei de Mecenatge que doti l'activitat cultural

dels recursos necessaris per al seu desenvolupament i la posi al centre de la convivència col·lectiva.

L'educació i la cultura són àmbits clau a l'hora de reduir les desigualtats en favor d'una societat més equitativa. El comportament humà es transmet a través de la cultura i aquesta ens ajuda a construir la identitat col·lectiva, ja que inclou tot allò que hem estat, el que som i el que volem ser. La cultura és formadora i transformativa. Aquí rau la importància de fomentar la creació, la investigació i la innovació, relacionant la cultura amb al-

tres àmbits del pensament, afavorint la seva transversalitat, l'atenció a la diversitat, la variable de gènere, l'equitat, en definitiva promovent el dret ciutadà a la cultura.

El Centre d'Estudis, continuarem teixint complicitats, com hem fet durant 45 anys i com volem seguir fent-ho. L'any 2019 seguirem treballant amb tot el nostre entusiasme per enfortir la capacitat cultural del territori i fer de la cultura una eina de cohesió al servei del bé de la comunitat i un dret de ciutadania. Perquè tal com ens diu l'escriptora Maite Carranza; "el Baix Llobregat aposta per la cultura". ///

Hace 40 años

Manuel Piñar

PRESIDENTE DE LA FEDERACIÓN DE ASOCIACIONES DE VECINOS DE LH



Hace 40 años so-
plaban vientos
de libertad, eran
tiempos de ilusión
y esperanza, salíamos de la
larga y oscura noche de la
dictadura; votábamos nues-
tros primeros Ayuntamien-

tos democráticos. Paradó-
jicamente comenzaba la
primera crisis del Movimien-
to Vecinal, ahora muchos de
los que habían sido nuestros
compañeros o compañeras
y dirigentes, eran ediles y
regidores. Hubo incluso

quienes cuestionaron la
necesidad de que nues-
tras Asociaciones Vecinales
continuaran existiendo; no
tardamos en darnos cuen-
ta de que de no existir ha-
bría que inventarlas, ya que
ahora no coincidíamos en el

mismo camino a seguir para
alcanzar el objetivo de me-
jorar nuestras ciudades y la
calidad de vida de nuestros
vecinos y vecinas.

Se nos hizo extraño
tener que debatir sobre la
falta de equipamientos, ne-
cesidades, impuestos, etc.,
temas en los que hasta ese
momento estábamos en
completo acuerdo, nos fue
aún más difícil llegar a en-
tender las razones que se
nos daban (recursos eco-
nómicos, competencias);
en cualquier caso los que
habíamos luchado por la
democracia fuimos capaces
de colaborar, unas veces
desde el acuerdo y otras
muchas desde la discrepan-
cia, pero siempre con volun-
tad de avanzar en beneficio
de la ciudadanía.

Hoy, cuarenta años

más tarde, volvemos la vista
atrás, a veces con nostal-
gia, porque aunque hemos
avanzado en muchos as-
pectos continuamos reivin-
dicando los mismos temas y
necesidades, hoy nos conti-
nua preocupando la vivienda
a la que nuestros jóvenes no
tienen oportunidad de acce-
der por razones de precio,
hoy nos alarman los desa-
hucios, hoy nos preocupa
el sistema público de salud
que ha sido brutalmente
recortado con la excusa
de la crisis, hoy como ayer
nos continua preocupando
nuestra enseñanza pública
recortada, hoy como siem-
pre exigimos calles limpias,
iluminadas, asfaltadas y se-
guras; hoy más que nunca
los vecinos y vecinas de
nuestros barrios piden ser
oídos por sus Ayuntamien-

tos y quieren participar en la
vida de su localidad.

Es sabido que nuestras
Asociaciones de Vecino/
as no están en su mejor
momento, es posible que
en algunos casos se haya
perdido la ilusión de aque-
llos tiempos; pero lo que no
perderá nunca el Movimien-
to Vecinal es la esperanza
de una sociedad más justa.
Puede que un día las Aso-
ciaciones Vecinales desapa-
rezcan tal y como las hemos
conocido, pero nunca desa-
parecerá el Movimiento Ve-
cinal, resurgirán con otro for-
mato con nuevos métodos,
porque mientras en nuestros
barrios haya alguna caren-
cia las vecinas y vecinos se
organizaran para intentar
resolverla, "porque vale la
pena luchar por lo que va le
la pena tener".

El Baix Llobregat i jo

Núria Pradas

PERIODISTA I ESCRITORA



La meva relació amb el
Baix Llobregat és una
relació de vida. És a
dir, una relació de
parelles, de fills, d'amics, de
feines... Tot això i més ho
he viscut al Baix al llarg dels
anys més importants de la
meva vida.

Anem a pams.

Com no em canso de
puntualitzar cada vegada
que algú em defineix com
"escriptora del Baix Llobregat",
jo vaig néixer a Barcel-
lona, concretament al Poble
Nou i més concretament
encara a la Rambla, un
dels passeigs més bonics
i entranyables de la Ciutat
Comtal.

No és que em molesti
que se'm defineixi com a
baixllobregatina. Ni de bon
tros. Però crec que els orí-
gens, el lloc de naixença i
els primers anys de la nos-
tra vida ens marquen com a
persones; ens fan ser com
som i obviar com i on vam
passar els primers temps
de la nostra existència és
deformar una mica la nos-

tra imatge. El que som. Els
meus primers records de
nena, doncs, són ben bar-
celonins. Però tinc molt clar
i present el meu primer con-
tacte amb el Baix Llobregat:
va ser el dia del meu primer
casament. Perquè jo em
vaig casar en una ermita
petita de Sant Boi i aquest
fet, d'una manera o altra, va
marcar el que vindria des-
prés: el meu treball durant
anys a l'Escola Mestral de
Sant Feliu de Llobregat, les
primeres col·laboracions
teatrals amb el TEI i amb el
Grup de Teatre Enric Bor-
ràs; el trasllat a Sant Feliu
amb els meus dos fills, els
iniciis, precisament a Sant
Feliu de la meva carrera
literària, el meu segon ma-
trimoni, el meu naixement de
la meva filla petita, el trasllat a
Sant Esteve Sesrovires...

Del Baix Llobregat són
els meus amics. També puc
dir que ho són els meus fills
(sobretot la petita, l'única
que hi va néixer). I els meus
néts han nascut al Baix.

En tots aquests anys, i

ja en són una pila, he après
a conèixer i estimar el pai-
satge del Baix Llobregat.
N'he descobert racons
únic. Racons que, avui
en dia, són el rerefons de
la major part de les meves
vivències d'adulta, algunes
de bones, altres tristes,
com la mort de la meva
mare que ens va deixar a
Sant Esteve Sesrovires ara
fa quatre anys.

Avui, la meva vida gira
entorn de la meva família i
de la meva feina. Cada dia
miro cap a la Muntanya Mà-
gica i penso en com sóc
d'afortunada de viure-hi
tan a prop. Moltes tardes
passejo entre vinyes i rumio
nous arguments i històries.

Viure al Baix Llobregat
m'ha aportat serenitat i m'ha
obsequiat els millors anys
de la meva vida.

A la Rambla del Poble
Nou hi segueix vivint el meu
germà, en aquell pis on jo
també vaig viure fa tota una
eternitat. Com dic sempre,
sóc ben bé de mar i mun-
tanya. //



VISTA DE LA ZONA DEL DELTA DES DE
LES FERRERES. AJUNTAMENT DE GAVA



**UN APLAUDIMENT
PELS QUE FAN D'ESPLUGUES
UNA CIUTAT MÉS MACA**



RECOLLINT
LES CAQUES
DEL SEU GOS



RESPECTANT
ELS VIANANTS



SEPARANT BÉ
ELS RESIDUS



PORTANT ELS
MOBLES VELL
ON TOCA



Esplugues
connecta
amb el civisme



5^a Edició Premis e//obro

Premi Aigües Cristal·lines

El Llobregat valora la transparència en la informació amb aquest premi periodístic a un professional o mitjà de comunicació comarcal



Luis Campo Vidal
Cineasta
Cornellà

Campo Vidal s'ha destacat en l'elaboració de documentals sobre història de la comarca. L'últim que ha estrenat està triomfant arreu del món i repassa la trajectòria de dos genis del modernisme català, Jujol i Gaudí. Anteriorment havia dirigit *El Cinturón Rojo*.

Premi Major Crescudà

Personatges que han aconseguit, per la seva tasca professional en qualsevol àmbit, una sobtada notorietat social



Rosalía
Cantant
Sant Esteve Sesrovives

Amb el seu estil que barreja el flamenc amb sons urbans, Rosalía s'ha consolidat com l'artista revelació del moment. Acaba d'aconseguir dos Latin Grammy pel seu hit 'Malamente'. Tot i l'èxit, la sesrovirenca no ha trencat el fil amb els seus orígens.

Premi Cabal Amazònic

Figures destacades de la comarca, amb una dilatada trajectòria en les seves especialitats que els han portat a ser únics



Oriol Junqueras
Polític i historiador
Sant Vicenç dels Horts

La trajectòria d'Oriol Junqueras com a exalcalde de Sant Vicenç dels Horts, professor i intel·lectual de capçalera a la comarca és indiscutible. Una vàlua que està per sobre de qualsevol consideració política i que volem destacar en aquests moments difícils per a ell.



Francesc Perearnau
Periodista
Sant Just Desvern

Quaranta anys de carrera periodística són la millor carta de presentació d'aquest periodista esportiu del Baix. Destaca també el seu vessant solidari, com a un dels impulsors de la cursa solidària de presos a Can Brians, i la seva tasca de promoció del Barça a la comarca.



María Vicente
Atleta
L'Hospitalet

Aquesta jove atleta de l'Hospitalet ha completat un any espectacular que l'ha portat a convertir-se en la gran esperança de l'atletisme espanyol. Amb 17 anys, ja compta amb ors mundials i un rècord del món d'Heptatló sots 18. El seu pròxim repte, els Jocs Olímpics de Tòquio.



Carles Castillejo
Atleta olímpic
Viladecans

Especialitzat en les carreres de fons, Castillejo és un dels millors atletes de l'Estat. Actualment es dedica, a més de guanyar carreres a tort i a dret, a entrenar promeses d'aquest esport. L'esportista és un dels 'amvaixadors' que porten el nom de Viladecans pel món.



Mireia Navarro
La Placeta del Temps
Ràdio Cornellà

La Placeta del Temps és un programa de Ràdio Cornellà, que dirigeix Mireia Navarro, que contribueix a recuperar la memòria de la ciutat i els canvis que ha experimentat a través d'entrevistes amb veïns i veïnes. S'emet els dissabtes a la una del migdia.



Aitana/Alfred
Cantants
Sant Climent i el Prat

Són els dos màxims representants del Baix Llobregat de la nova fornada de 'triumfitos'. Una doble candidatura per a dos joves que estan triomfant arreu del món amb la seva música però que no perden la seva vinculació amb Sant Climent, Viladecans i el Prat.



Antonio Orozco
Cantant
L'Hospitalet

L'hospitalenc Antonio Orozco ha protagonitzat una carrera que l'ha col·locat entre els artistes més importants i influents del panorama musical espanyol dels últims anys. A més, el seu vessant solidari es fa palès any rere any, col·laborant amb diferents iniciatives.

egat 2019

Vota els teus favorits a
www.ellobregat.com

Premi Ribera Solidària

Un guardó a una entitat sense ànim de lucre per tenir a la solidaritat com a columna vertebral al llarg de la seva història



Gasol Foundation
Sant Boi/Los Ángeles

Els germans Gasol contribueixen amb la seva fundació a combatre els efectes de l'obesitat infantil. L'entitat va presentar el desembre, conjuntament amb l'Ajuntament, un estudi pioner sobre aquesta problemàtica a Sant Boi, bressol dels dos jugadors de bàsquet.



Juga Verd Play
Consell Esportiu
del Baix Llobregat

Aquest projecte pioner del Consell Esportiu Baix Llobregat proposa un canvi de paradigma en l'esport de base: que no només puntuïn els gols o les cistelles, sinó també el joc net i l'esportivitat. La iniciativa va néixer fa sis anys a la comarca i ara ha fet el salt a Europa.



Consell de les Dones
del Baix Llobregat

El Baix Llobregat és una de les comarques en la qual el pes del moviment de les dones ha estat més fort. I una part de la responsabilitat d'això la té Consell de Dones, que l'any passat va celebrar el cinquè Congrés de Dones per seguir treballant per la igualtat.

Premi Afluent Verd

L'ecologisme i la sostenibilitat són tan fonamentals per a la nostra societat com un afluent ho és per a un riu



Espigoladors
El Prat

Espigoladors és una entitat sense ànim de lucre que combat el malbaratament alimentari. Com ho fa? Recuperant la fruita i verdura que no es cull, sigui pel descens de vendes o per l'aspecte que té. El 95% dels aliments recollits van a parar a entitats socials.



Antoni Poveda
Alcalde de Sant Joan
Despí i vicepresident
de l'AMB

La decidida aposta d'Antoni Poveda, vicepresident de Mobilitat de l'AMB i també alcalde de Sant Joan Despí, per estendre l'ús de la bicicleta com a mitjà de transport alternatiu al cotxe és innegable. La creació d'una xarxa intermunicipal de carrils bici n'és un exemple.



Salvem l'Olla del Rei
Castelldefels

La plataforma va portar a terme l'any passat una intensa campanya perquè s'aturessin les obres del nou edifici de l'Institut de Ciències Fotòniques que es volia fer a l'Olla del Rei, l'única zona humida de Castelldefels al costat de la Politècnica (UPC). I ho van aconseguir.

Premi Aigües Braves

De tant en tant, la calma del riu es veu sorpresa per les inesperades inundacions que obliguen a la mobilització ciutadana



Grup Patrimoni LH
L'Hospitalet

Aquest grup de persones i entitats de l'Hospitalet va néixer fruit de la presa de consciència del deteriorament que pateix el patrimoni de la segona ciutat de Catalunya. Amb les seves accions han contribuït a fer extensiva aquesta presa de consciència a bona part de la ciutadania.



Cinta Tort
Torrelles de Llobregat

Cinta Tort, o 'Zinteta', el seu nom artístic, és una jove torrellenca que ha aconseguit fama internacional per la seva lluita contra la pressió estètica que pateixen les dones. Expressa el seu missatge a través de l'art, pintant estries de la pell i reivindicant la bellesa de les imperfeccions.



Sindicat de Llogaters

Una de les grans victòries del Sindicat de Llogaters va ser la negociació del cas dels veïns de Sant Joan Despí afectats per l'augment desmesurat del lloguer. Un primer pas cap a una incipient organització de la plataforma al Baix Llobregat, tot i haver nascut a la capital catalana.

ROBERT CASAJUANA, alcalde del Papiol entre el 1976 i 1979, 1983 i 1987, i 1989 i 1999

“No vaig ser mai franquista: era un ‘agent doble’”

Robert Casajuana i Orivé va néixer al Papiol l'any 1941. Es defineix com un producte de la postguerra. Va ser alcalde del seu poble natal del 1976 al 1979, a l'última etapa del franquisme. Més tard, ja en democràcia, va guanyar les eleccions del 1983 i va tornar a ser alcalde fins al 1987, quan va perdre contra els socialistes. Però Casajuana no se'n va donar per vençut i va vèncer en una de les primeres mocions de censura de Catalunya, el 1989. Va revalidar el càrrec el 1991 i el 1995, retirant-se el 2003 després de quatre anys com a cap de l'oposició. El català i el Papiol sempre han estat dins de les seves prioritats, diu. Per això, el municipi sempre ha sigut, és i serà un pilar fonamental de la seva mirada política, perquè “el contacte directe amb el ciutadà” és essencial, cosa que “sembla impossible” a la política catalana i espanyola.

Carlos Manzano

Activista catalanista a l'època del franquisme?

Correcte. Vaig començar amb 16 anys organitzant activitats culturals al Papiol, i va ser en aquell moment quan em vaig adonar de la repressió que s'hi vivia, perquè només es parlava en castellà i el català el deixaven de banda. No obstant això, després de realitzar algunes accions que anaven en contra del règim franquista, l'alcalde d'aquell moment em va oferir entrar al consistori.

I vostè va acceptar...

Sí, l'alcalde em va dir que també es podien fer moltes coses des de l'ajuntament, tot i que el que volia era estalviar-se

un problema al carrer integrant en el seu equip a una persona que li duia mal de caps.

Quina edat tenia quan va entrar a l'Ajuntament del Papiol?

Uns 23 o 24 anys. Era molt jove, i més en aquella època, en la qual tots els regidors tenien més enllà dels 50.

Aleshores, no va ser mai franquista?

No, era un ‘agent doble’ [somriu]. Feia el mateix però de forma legal, demanant els permisos al Govern Civil de Barcelona, i camuflava alguns actes com els cursos que vam organitzar per aprendre català a principis dels setanta. D'aquesta manera vaig aconseguir fer coses pel poble navegant en dues aigües.

Va ser tinent d'alcalde durant el règim franquista i després alcalde



CASAJUANA VISITA LA REDACCIÓ DE EL LLOBREGAT | EL LLOBREGAT

durant la Transició i la democràcia.

Exacte. Els regidors del Movimiento em van escollir alcalde l'any 1976 per unanimitat, amb 36 anys. Llavors, perquè la gent notés que hi havia un canvi d'època, perquè Franco ja havia mort, vaig fer el meu discurs com a nou alcalde en ca-

talà i la gent va quedar sorpresa, fins i tot una senyora va se'm va apropar per felicitar-me.

¿Sorpresos?

Sí, perquè encara eren vint anys que les lleis franquistes que prohibien el català, però les necessitats eren democràtiques.

Quina creu que va ser la seva principal aporta-

ció al poble del 1976 al 1979?

Les escoles. Molts diuen que sóc l'alcalde de les escoles. Al Papiol no hi havia gaires centres educatius. De fet, els meus fills anaven a una granja arreglada. Era un desastre. Així que vaig anar a la 'Delegación de Educación y Ciencia' i, després d'insistir i presentar tot el que demanaven, vaig aconseguir que es fessin les escoles. Fins i tot amb l'excusa que “el Papiol creixeria” van construir més escoles de les que ens tocaven.

Josep Tarradellas

Als seus primers anys com a alcalde, a la Transició, l'aleshores

president de la Generalitat Josep Tarradellas va visitar el Papiol.

Sí, va venir a inaugurar uns equipaments durant les festes del Papiol del 1978. Li vaig ensenyar el poble i va quedar molt sorprès de les accions que estàvem fent des de l'Ajuntament. Era un home molt observador.

Va parlar de la dictadura amb el president?

Molt. De fet, li vaig preguntar què havia passat a la guerra perquè em donés la seva visió. Sap que em va respondre? “Tots vam ser culpables, no ens vam saber entendre”.

En democràcia

L'any 1979, quan va haver-hi les primeres elec-



Les lleis eren
franquistes però
les **necessitats**
eren **democràtiques**

“Firmaria per aconseguir un estat independent com Andorra. A la llarga Catalunya serà independent”



cions municipals, no es va presentar. Per què?

Vam formar partit independent i volien que jo anés com a cap de llista però a l'últim moment em vaig retirar, hi havia moltes diferències entre uns i altres i moltes lluites internes. Era jove i vaig decidir no cremar-me políticament.

Però el 1983 es va presentar als comicis i va guanyar.

Sí, gairebé amb majoria absoluta.

Què va fer fins al 1987?

Una de les principals accions d'aquella legislatura va ser potenciar la indústria al Papiol. Vaig fer descomptes per a les empreses que s'instal·laven al municipi, però a canvi havien de contractar gent del poble a l'atur.

Els socialistes van guanyar al 87 però dos anys després va presentar una moció de censura...

La vaig guanyar i vaig tornar a ser alcalde. Molts diuen que va ser la primera moció de censura en democràcia de Catalunya.

Va ser possible perquè el PSC no tractava gaire bé a un dels seus fundadors al poble, a en Gómez Reverte, que es va cansar i va donar suport a la moció.

Com va reaccionar la gent del poble a la moció de censura?

Va ser espectacular. Al Ple de la moció hi havia Policia Local i Guàrdia Civil, per sort, perquè va haver-hi molts regidors que van anar més enllà del descrèdit verbal, especialment contra en Gómez Reverte. Però després de ser investit alcalde havia de convocar un Ple en 48



L'EXPRESIDENT TARRADELLAS EN UNA VISITA OFICIAL AL PAPIOL, ON EL VA REBRE CASAJUANA | AJUNTAMENT DEL PAPIOL

hores per un tema econòmic, i com que sabia que l'ambient al poble estava molt crispat, el vaig convocar a les 7 del matí. Així em vaig estalviar que vingués mig poble i arribessin a les mans, perquè quan van arribar les primeres persones preguntant pel Ple ja feia estona que s'havia acabat.

Després d'això va anar tot rodat, guanyant les eleccions del 1991 i 1995.

Sí, després vaig ser alcalde 10 anys més des de la moció, però a partir

de 1991 vaig afiliar-me a Convergència perquè volien que no em tornés a presentar per la llista independent. M'estaven fent el llit i al final amb el canvi vaig tornar a ser alcalde 8 anys més, del 1991 a 1999.

Què destacaria d'aquesta última etapa com alcalde?

Vam solucionar el problema de l'aigua al Papiol. Ara el poble pot créixer tres o quatre vegades més sense cap problema d'abastiment. Això

ho vam aconseguir amb un conveni amb Aigües de Barcelona. També és important la planificació urbanística actual, la qual vam desenvolupar fent les dues zones industrials i el principal pavelló esportiu del poble.

El 'procés' català

Després de tants anys en política i sent activista catalanista, com veu el 'procés'?

El procés català... El problema és que tot el que tenim a Catalunya ho per-

dem els mateixos catalans perquè no tenim unitat entre nosaltres. És dur, però és així. Tanmateix, la primera solució per a aquest conflicte passa per un Pacte Fiscal beneficiós per a Catalunya.

Està a favor de la independència?

Sóc el primer que firmaria per aconseguir un estat independent com Andorra, però el sentit comú em diu que ara no és la millor opció. Però a la llarga Catalunya serà independent. //



TAULA
CASO
LANA

CALÇOTADES

Tel. 93 771 42 47

Buffet Casolà - 365 dies a l'any **Sopar** - Divendres i dissabtes nit

Carrer Montnegre s/n (Urbanització Ca n'Amat) 08635 Sant Esteve Sesrovires

WWW.TAULACASOLANA.COM



Cuina molt natural

Pujana: “Soy consciente de que me hicieron la cama”

El primer alcalde en democracia de LH participa en el segundo ‘Sopar Crític’ de FIC

El socialista habló de su caída en desgracia tras la condena por tráfico de influencias

Reconoce que él “no hubiera hecho así” la gestión del PDU de la Gran Vía

F. J. R.

Foment de la Informació Crítica de L’Hospitalet comenzó fuerte el año con la segunda edición de sus ‘Sopars Crítics’ con los alcaldes vivos de la ciudad. Si en noviembre fue el turno de Vicenç Capdevila, el pasado 18 de enero le tocó a Juan Ignacio Pujana, el primer alcalde de L’Hospitalet de la democracia. El socialista estuvo al frente de la ciudad entre 1979 y 1994, año en que fue obligado a dimitir cuando la fiscalía del Tribunal Superior de Justicia de Catalunya (TSJC) le acusó y luego condenó por tráfico de influencias.

Prometía ser una velada intensa y, pese al buen tono que imperó durante su desarrollo, no defraudó. “No voy a traicionar mis convicciones: diré causas, pero no nombres”. Una sentencia que parecía aguar las ansias de saber de los presentes, entre los cuales había regidores del gobierno socialista como Manuel Brinquis o Francesc J. Belver, el líder de Ciudadanos Miguel García, el exalcalde Celestino Corbacho e incluso la diputada del PSC en el Congreso y exconcejala Mercè Perea.

Pero nada más lejos de la realidad. Fiel a su promesa de no dar nombres, Pujana respondió a todas y cada una de las preguntas que le hicieron los asistentes, dando las evasivas justas, las cuales enmendaba si el preguntador no cejaba en su empeño y llevaba a cabo la loable práctica de repreguntar.

El tema estrella, el de su juicio, salió a la palestra con facilidad. En este sentido, Pujana dijo que “era consciente” de que le habían “hecho la cama” y no dudó en ase-



A LA CENA ASISTIERON VARIOS REGIDORES DEL AYUNTAMIENTO, ENTRE ELLOS LOS SOCIALISTAS MANUEL BRINQUIS, FRANCESC J. BELVER Y MIGUEL GARCÍA, LÍDER DE CIUDADANOS. TAMBIÉN ESTUVIERON PRESENTES MERCÈ PEREA, DIPUTADA SOCIALISTA EN EL CONGRESO, RAMON LUQUE, EXREGIDOR Y ASESOR DE PABLO IGLESIAS Y EL PRESIDENTE DEL CENTRE D’ESTUDIS DE L’HOSPITALET, MANUEL DOMÍNGUEZ | EL LLOBREGAT

gurar que él “tenía que estar fuera del juego político sí o sí”. Sea como fuere, finalmente Pujana dejó la alcaldía, que recogió su entonces regidor de Urbanismo, Celestino Corbacho, a la postre edil hasta que fue llamado a filas por Zapatero en 2008 para ocupar el ministerio de Trabajo e Inmigración socialista. “Es cierto que tuvimos tensiones con Corbacho”, reconoció Pujana, aunque quiso matizarlo asegurando que se trataba de “política”, un campo en el que considera que se ha de salir “a ganar o a perder”.

El PDU Granvia-Llobregat: “Yo no lo haría así”

Tal y como pasó en noviembre, la cuestión del urbanismo centró un buen trozo de las intervenciones de los presentes. Pujana, en este sentido, criticó el “urbanismo extensivo” que se practica hoy en día e instó a la Generalitat a que ponga medios que lo “eviten”.

Pese a que no entró a criticar la gestión del gobierno socialista actual, Pujana sí que admitió que él “no hubiese autorizado” según qué proyectos. Aquí habló del Plan Director Urbanístico Granvía-Llobregat, con cuyos planteamientos se mostró “de acuerdo”, pese a discrepar con el número de edificios planificados. Pujana consideró que para tirar adelante con el PDU era necesario “un pacto municipal” entre todas las fuerzas políticas, ya que cree que no se pueden implementar iniciativas como estas con casi toda la oposición en contra. “El gobierno ha de ser consciente. Yo no lo hubiera hecho así”, apostilló.

El ciclo de ‘Sopars Crítics’ de FIC-LH seguirá el próximo 8 de febrero con el exalcalde Celestino Corbacho como invitado. La clausura de este programa de encuentros la protagonizará la actual alcaldesa, Núria Marín, el 1 de marzo. ///



Et convida a una nova activitat dels

Sopars Crítics

Un cicle de trobades amb els darrers alcaldes de l’Hospitalet de Llobregat

8 de febrer: CELESTINO CORBACHO CHAVES

Lloc: Restaurant El Cellar del Museu (Masia Museu Serra) Passeig de la Campsa, 1.

Hora: 20,30 hores.

Preu: Socis, 22 euros. No socis, 25 euros. L’import s’abonarà en efectiu a l’entrada.

Cal fer reserva a: fic.lhospitalet@gmail.com fins a 10 dies naturals abans de la cita.

Cenas históricas en un lugar emblemático

Se entra por L’Hospitalet y se come en Cornellà. Esta es tan solo una de las singularidades de la Masia Museu Serra, el escenario elegido por Foment de la Informació Crítica (FIC-LH) para llevar a cabo su ciclo de ‘Sopars Crítics’ con

alcaldes vivos de la ciudad. Se trata de un edificio a caballo, como hemos dicho, de L’Hospitalet y Cornellà que data de la segunda mitad del siglo XVII. La familia Serra lo adquirió a principios del siglo XX como obrador. Actualmente, hace las



veces de museo con las obras de las distintas generaciones familiares, y de restaurante. Además, los propietarios ofrecen visitas guiadas a concretar en función de la demanda de los clientes. ///



L'HOVE

Segur que t'agraden les ciutats autèntiques, plenes de vida i amb molt d'art.

Segur que t'agrada conviure amb gent que posa passió en tot el que fa; gent que mira el futur sense oblidar el seu passat, ciutadans amables, afectuosos i que són únics. Com únic és L'Hospitalet, una ciutat amb personalitat pròpia i un caràcter molt acollidor.

Descobreix per tu mateix tot allò que la ciutat ofereix als qui hi vivim i als qui ens visiten. Tasta la seva singular gastronomia, viu la seva eclèctica cultura, apropa't al seu variat comerç i passeja pel seu patrimoni cultural, antic i modern. Deixa't portar. Segur que la ciutat i la seva gent et sorprendran.

L'HOSPITALET
UNA CIUTAT
QUE ES FA ESTIMAR



MIRA EL VÍDEO A YOUTUBE:
WWW.L-H.CAT/LHOVE



Ajuntament de L'Hospitalet

El agotamiento de Núria Marín

La alcaldesa de L'Hospitalet, tras 25 años en el gobierno municipal de los 40 que lleva el PSC al frente del Ayuntamiento, da alarmantes señales de fatiga y desidia. Una vez agotada la herencia recibida, no solo presenta una falta total de proyecto para la ciudad, sino que muestra una dejadez en la gestión que lleva a la degradación de los servicios públicos.

Sin proyecto, el PSC de

L'Hospitalet se ha abandonado a la improvisación. Es incapaz de planificar. El Plan de Inversiones Municipales de este mandato es papel mojado, apenas ejecuta un tercio de las inversiones presupuestadas, mientras tanto, Núria Marín deja que los equipamientos municipales se deterioren de forma alarmante para la seguridad de los usuarios, como hemos denunciado desde Cs respecto al Polideportivo de Santa Eulàlia. Es tal su nivel


de improvisación, que Núria Marín gobierna a golpe de modificaciones extraordinarias de los presupuestos, casi 100 en el último año, llegando a utilizar esa fórmula, que es para gastos extraordinarios y sobrevenidos, para actividades tan periódicas y previsibles como la cabalgata de Reyes.

La dejadez del gobierno de Núria Marín alcanza todos los planos de la gestión municipal. En lo que llevamos de mandato, el gobierno de



Núria Marín ha acumulado más de 100 expedientes de reconocimiento extrajudicial de obligación de pago, fórmula extraordinaria para pagar servicios que no se han contratado legalmente pero que se abonan para evitar un enriquecimiento ilícito de la administración. 15 millones de euros se han pagado saltándose todos los controles que establece la legislación sobre contratación pública sin que nadie asuma las responsabilidades.

Queremos pensar que se trata de mala gestión, pero también cabe pensar que es una forma para saltarse todos los controles legales para defraudar a la administración pública.

El agotamiento del gobierno de Marín es perjudicial para los vecinos. L'Hospitalet necesita un cambio regenerador con un proyecto que tenga definidas las prioridades para la ciudad y que tenga la energía para llevarlo a cabo. Cs lo tenemos. 

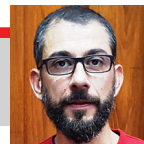
Miguel García

PORTAVOZ DE CS EN EL AYUNTAMIENTO DE L'HOSPITALET



Khristian Giménez

REGIDOR I PORTAVEU DE LA CUP-POBLE ACTIU A L'HOSPITALET



L'Hospitalet segueix en venda



Quan arriba el final de legislatura, és el moment de fer balanç de la feina feta per l'equip de govern, però en el cas de l'Hospitalet és impossible fer-ho sense tenir en compte que ja són més de 40 anys d'un mateix color. Ens preocupa el model de ciutat imposat pel PSC i els serveis que ofereix a les veïnes, la majoria externalitzats a empreses privades.

L'Hospitalet passarà el 2022 a tenir 3.000 habitaci-


ons d'hotel, concentrades la gran majoria a la Gran Via, símbol d'un dels primers fracassos urbanístics. Un nyaple d'edificis, d'oficines buïdes. També hem vist com el govern local de Núria Marín va tractar d'esprèmer la normativa urbanística, sense èxit de moment, per a la construcció d'una residència d'estudiants, privada i elitista, al barri de Collblanc. Afegint-hi més pressió urbanística sobre un barri ja afectat per la proximitat del Camp Nou i el seu entorn.

També, com han cedit un equipament, patrimoni protegit, com la fàbrica Godó i Trias a un projecte com el Centre de Medicina Tradicional Xinesa, o el desembarcament de l'Editorial Planeta als antics jutjats, edifici igualment de propietat municipal.

Però, el patró es repeteix no només amb els immobles. També amb l'ús de l'espai i la via pública. Aquest és el cas del conveni pel qual el "Circ du Soleil" gaudirà de la reserva pre-

ferent d'un solar de 19.000 m² a Bellvitge, condicionat amb diners públics. També, amb l'aposta per un sistema de bicicleta compartida d'una empresa privada, Mobike, en comptes d'un bicicing públic. Mobike, a més, a més, està gaudint d'una permissivitat alarmant, donats els constants incompliments de la seva llicència municipal, amb bicicletes mal aparcades a tot arreu, vulnerant els drets de persones amb mobilitat o visió reduïda. Tots responen a una mateixa pràctica i lògica: posar a disposició de negocis privats, l'espai i/o el

patrimoni públic municipal. I gairebé, sense contrapartides. El nostre patrimoni corre perill de desaparèixer, com ja ha passat. El primer pas per l'abandonament i la pèrdua del patrimoni i la memòria, és precisament que romangui amagat, tancat. Sense saber que existeix, és difícil valorar-lo i estimar-lo.

Però, la força creixent de plataformes i veïnes organitzades, obstinades per recuperar, mostrar, valorar i per tant protegir el patrimoni, és cada dia més gran i més potent. Cal aturar la venda de la nostra ciutat, i la gent ho sabem. 



PORTERO ELECTRÓNICO
VIDEO PORTERO
TELEFONÍA
INTERCOMUNICACIÓN
TV C.C. B/N Y COLOR
MEGAFONÍA
ANTENAS TV
AMBIENTE MUSICAL



Sugranyes, 6-8 - 08028 BARCELONA - Tel. 93 432 14 79
Mossèn Cinto Verdguer, 70 - 08830 SANT BOI - Tel. 93 654 75 51
tarrago@tarrago-fermaxsat.com

Manuel Reyes

DIPUTADO PROVINCIAL DEL PARTIDO POPULAR Y PORTAVOZ DEL PARTIDO EN CASTELLDEFELS



Castelldefels necesita un cambio

Con muchos los vecinos de Castelldefels que han visto en los últimos años como la ciudad ha ido poco a poco involucionando, como se han ido perdiendo pequeños grandes detalles que hacen mejor el día a día a los que aquí residen.

El aumento destacado de la delincuencia, un 20% más en apenas un año, se centra especialmente en los robos en viviendas, vehículos y comercios. También incluso el asalto a los vecinos en la vía pública sin que se hayan tomado medidas para detener este problema. Ahora ya son los propios vecinos los que valoran la posibilidad de crear patrullas

vecinales si el consistorio no toma pronto cartas en el asunto.

Al problema de la inseguridad, se suman las obras caóticas e innecesarias que se han emprendido recientemente con un claro tinte electoralista. Obras muy costosas como la creación del carril bici en la Avenida de la Pineda, que supera los dos millones de euros, y que básicamente consiste en suprimir un sentido de la circulación para colocar en su lugar el carril bici. El problema consiste en que esa vía es una arteria principal que conecta el pueblo con la playa, y desde el mes de agosto pasado ya no es posible usar esta avenida para

desplazarse con coche desde el centro de la ciudad hacia la zona del litoral. Nadie entiende como no se ha ubicado el carril bici en la paralela calle Barcelona, que no dispone de acera, y que se podría haber solucionado el problema de inundaciones que padece la calle.

Otro punto de malestar vecinal es la orientación recaudatoria que ha tomado el consistorio. Este año la recaudación batirá todos los récords, pero son siempre los vecinos los que tienen que pagar y pagar impuestos y otros tributos. Los vecinos no ven repercutidos esos impuestos en mejoras significativas en la ciudad, todo lo contrario. No sólo



se pierde una gran oportunidad para bajar los elevados impuestos que tiene Castelldefels, sino que el despilfarrero en el gasto, también bate récords.

Por último, el comercio local pasa por uno de sus peores momentos. Las personas no para de bajarse, los carteles de en venta, alquiler o traspaso continúan

colgados en las fachadas de los establecimientos, y son centenares los establecimientos que siguen cerrados por toda la ciudad. Es urgente establecer un plan comercial para la ciudad, mejorar el problema del aparcamiento que aleja a los propios vecinos de sus comercios de proximidad en favor de los grandes centros

comerciales. No existe un plan de dinamización, de mejorar las zonas peatonales y crear rutas comerciales que sean atractivas para los residentes y foráneos. Castelldefels necesita un cambio, y debemos seguir trabajando para hacer posible en los próximos meses. Cuento contigo. ///

Alba Bou

TINENT D'ALCALDE TITULAR DE L'ÀREA D'URBANISME I MEDI AMBIENT DE L'AJUNTAMENT DEL PRAT (ICV)



De què va?

Febrer 2019: tothom al carrer, sota carpa serigrafiada, engalanada amb globus, octavetes i les consignes ben apreses. Eleccions a la vista, i només queden 4 mesos.

Al Prat, "lo nunca visto": el Tejedor, que no es presenta, i va de debò. A l'alcalde li devem moltíssim, però la seva jubilació és ben merescuda. I així, com hem fet a totes i cadascuna de les comtesses electorals, els companys i companyes d'ICV i EUiA, transformats si ho voleu en El Prat en Comú, tornem als arguments de pes, aquells que només nosal-

tres, per l'experiència en la gestió al capdavant del govern municipal i pels compromisos complets, podem oferir a la ciutadania.

La nostra no és una aposta pel canvi. La nostra és una garantia de relleu, per seguir a la mateixa cursa. Estem plenament satisfets del que hem fet, i creiem que l'aval de la ciutadania és la nostra millor carta de presentació. No ens trobareu a les grans propostes electorals, ni en l'ara sí que sí".

Ens trobareu a la voluntat de revalidar la confiança en una ciutat que hem fet créixer entre tots, i que pensem que avui tots els

pratencs i pratencques estan disposats a defensar. Som la gent del compromís inexcusable, de la feina incansable a cada racó del Prat, i dels que mai no deixarem de creure que un altre món és possible, si hem fet possible un Prat com el que hem construït.

La campanya, malauradament, intentarà colar debats que no pertoquen. Debats territorials, debats lingüístics, debats sentimentals. Ens hem de conjurar per tal que el pròxim 26 de maig, cadascú triï la millor opció per fer del Prat la ciutat que volem. Si és així, n'estem convençuts. ///

168^a Fira de la Candelera
Molins de Rei, 1, 2 i 3 de febrer 2019



LA
CAN
DEL
ERA
Molins de Rei

www.candelera.cat



Ajuntament
de Molins de Rei

La Guardia Urbana que se merece L'Hospitalet

Por Miguel García, portavoz de Ciudadanos en L'Hospitalet

La Guardia Urbana es un servicio público fundamental para poder disfrutar de una ciudad amable con las personas.

No debería hacer falta recordar lo importante que es para la calidad de vida en una ciudad la seguridad, la convivencia y el civismo y lo difícil que es gestionarlo en una ciudad densa y compleja como L'Hospitalet.

Se necesita una Guardia Urbana con una estructura coherente, unos objetivos definidos, unas jerarquías claras y una dotación correcta. Todo esto da mucho trabajo y ninguna foto, que es lo único que interesa a la alcaldesa de L'Hospitalet, la socialista Núria Marín.

Tras 40 años con el mismo partido en el poder, de los cuales Núria Marín estado 25, el gobierno municipal se ha abandonado a la dejadez y el funcionamiento de la guardia urbana se está resintiendo. No solo lo refleja el incremento de la percepción ciudadana de que el principal problema de la ciudad es la inseguridad ciudadana. En un año ha pasado de ser percibido por los vecinos como el tercer problema de la ciudad a ser el primero.

Los propios sindicatos de la Guardia Urbana llevan tiempo advirtiendo de la mala gestión con ejemplos muy diversos: compra de 15 motos eléctricas de 14.000 € cada una que no se usan por falta de agentes, agentes en prácticas que no disponen de uniforme, vehículos que no se pueden retirar de la vía pública porque el depósito municipal está desbordado... Luego hay otros ejemplos más preocupantes: carencias de seguridad en la armería, días en los que apenas hay 3 patrullas en toda la ciudad, servicios ordinarios que se prestan con 2 horas de retraso o directamente sin que acuda ninguna patrulla... Sin duda, muchos vecinos de L'Hospitalet que han llamado a la Guardia Urbana por un tema de ruidos o de convivencia saben perfectamente de lo que hablamos.

Las estadísticas de ciertos delitos son realmente escalofriantes. Según datos del Ministerio del Interior, se ha incrementado en un 118% el número de agresiones sexuales con penetración. Hay dos violaciones al mes en



constituc4ón

INFRACCIONES PENALES REGISTRADAS EN CCAAs, PROVINCIAS, ISLAS, CAPITALES Y LOCALIDADES CON POBLACIÓN SUPERIOR A 30.000 HABITANTES

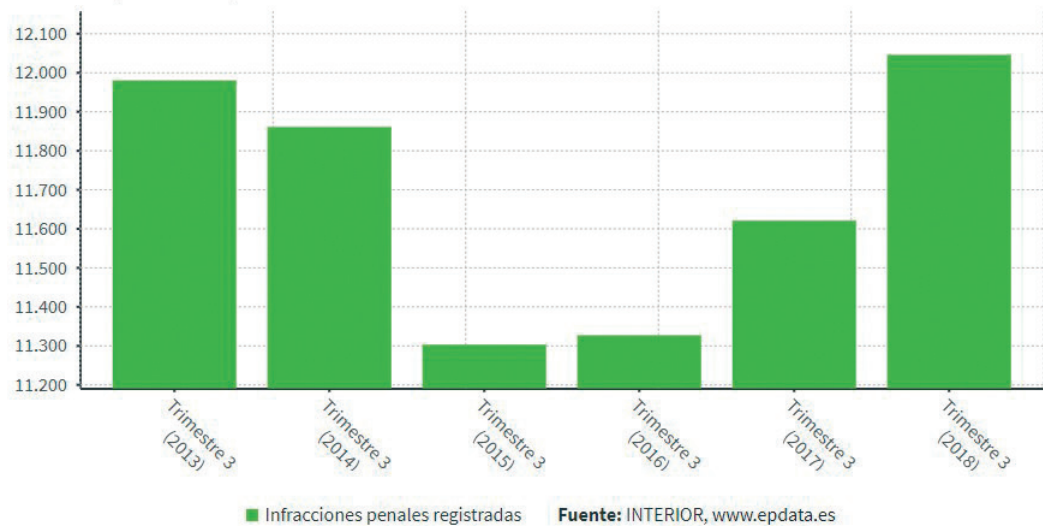
(Datos de Guardia Civil, Cuerpo Nacional de Policía, Ertzaintza, Mossos d'Esquadra, Policía Foral de Navarra y cuerpos de Policía Local que facilitan datos al Sistema Estadístico de Criminalidad)

Datos pendientes de consolidar

Municipio de Hospitalet de Llobregat (L')	Acumulado enero a septiembre		
INDICADORES DE CRIMINALIDAD	2017	2018	Var 18/17
5.-Delitos contra la libertad e indemnidad sexual	54	95	75,9
5.1.-Agresión sexual con penetración	11	24	118,2
5.2.-Resto de delitos contra la libertad e indemnidad sexual	43	71	65,1

En Hospitalet de Llobregat se han cometido 12.046 infracciones penales hasta el último trimestre

Infracciones penales en lo que va de año



INDICES DE INFRACCIONES COMETIDAS EN LA CIUDAD EN LOS ÚLTIMOS TIEMPOS

L'Hospitalet, cifras del todo intolerables. Es preciso llevar a cabo un plan de actuación específico contra la violencia de género en la ciudad como ha propuesto Cs.

Pero, antes que nada, es fundamental que el área de Seguridad, convivencia y civismo corrija su deriva de dejadez y mala gestión. No puede ser que el Plan Local de Seguridad 2014-2017 se presentara en 2014 y que estemos ya en 2019 y aun no se haya renovado. Vamos 2 años tarde. Pero es que el Grupo de Trabajo del Plan de Seguridad tenía que reunirse trimestralmente e informar periódicamente del grado de cumplimiento del Plan y no tenemos constancia de que se haya llegado a constituir. Nos tenían que informar cada año sobre la aplicación e incidencias del Plan Local de Seguridad y se está acabando el mandato y aun estamos esperando. Pero es que tenemos constancia de que ha habido años

en los que la Junta Local de Seguridad ni se ha reunido. Por no hablar de incompetencia manifiesta en la gestión al ser incapaces de licitar la adquisición de 64 chalecos de protección personal que tenían presupuestados para 2018 o los retrasos recurrentes en las convocatorias de las oposiciones para la Guardia Urbana.

Gestionar el Ayuntamiento de L'Hospitalet es una tarea muy seria que afecta de forma muy importante a la vida de todos los vecinos, pero parece que la alcaldesa Núria Marín se toma el Ayuntamiento como su instrumento personal para salir en los medios o codearse con lo más granado de la sociedad y todo lo demás le trae sin cuidado si funciona correctamente. Los hospitalenses nos merecemos tener al frente del Ayuntamiento a alguien dispuesto a trabajar.

Leo Miralles

DIETISTA-NUTRICIONISTA



Museo de La Xocolata de Barcelona. Enranciado

Giro el torno en la entrada del museo de La Xocolata de Barcelona, dispuesta a aprender algo más sobre tan preciado alimento. Como veo bien de lejos echo un vistazo general para componerme dentro de aquella sala. Veo las magníficas monas a la derecha, a la izquierda grandes títulos en negreta que encabezan la exposición: “*t’ho canviat per cacau?*”, “*L’origen de la planta*”, “*Com es fa la xocolata?*”... Personajes ilustres miran al visitante desde las paredes. Pinta bien.

Me detengo en el primer título: “*El cacau, un valor de canvi segur*” y en la segunda frase tengo que

parpadear porque de cerca no acabo de ver nítido. Vuelvo a leer el texto y reza, “un esclavo costaba 100 habas de cacao y el favor de una prostituta 10”. Releo de nuevo. Pienso que el lenguaje es antiguo y poco adaptado a un museo del año 2000. ¡Con la que está cayendo y al museo le parece que las prostitutas hacían favores!

Sigo mirando y en la sección de monas un deportista, Messi. Además Tintín, Astérix, Don Quijote, Star Wars, Floquet de neu y Bambie. Pienso, ¡caramba!, puestos también podría estar Lady Bag, Cat Woman o Cenicienta, y la número uno Garbiñe Muguruza o Ana Carrasco con su moto

por aquello de no caer en el tópico de las princesas.

Cuanto más me acerco a las exposiciones del museo más me hago cargo de mi astigmatismo porque se me solapan frases de Picasso, de Marcel Duchamp, Salvador Dalí, Hitchcock entre otros hombres ilustres, que destacan allí por haber dicho frases como “*Les femmes, le chocolat...*” que no creo que merezca especial distinción y puestos a decir banalidades bien podría estar allí alguna mujer confesándose con “Por la noche, me como un trocito”.

Desconcertada, pero esperanzada, sigo buscando figuras femeninas en el museo y alzo la vista a las



paredes. Me observan amables Julio Carretero, Joan Giner, Lluís Muixí, Jaume Sàbat etc. Ninguna mujer. Y llego al torno de salida donde dos mujeres solas atienden en varios idiomas al centenar de turistas que compran su entrada al museo, la cafetería a la misma vez y los talleres.

A veces no percibimos ese sexismo sutil que nos cae encima como esa lluvia calabobos que parece que no moja, pero al final te empapa entera.

Me ha llegado el cuestionario de calidad del museo por mail y a la responsable le digo... hombre, flojo. La animo a que

desarrolle usted con plena capacidad su trabajo, se de una vuelta por allí dentro con un plumero y una bolsa de basura, con nuevas propuestas equitativas y fijese bien!, el chocolate de las monas se cristaliza ya, hay que cambiar algunas, que huele a rancio. Supérese. La reto. ///

Marga Solé

PERIODISTA



És necessari tornar a educar la societat?

Ens hem tornat els éssers humans tan insensibles o mal educats? Cada dia observo amb estupefacció, quan utilitzo el transport públic, normalment el bus i el metro, que els seients estan sempre ocupats per generacions de diverses edats: criatures, joves, mitjana edat i gent gran (només faltaria). Però miro les persones que van dretes i hi ha persones molt grans i amb dificultats per caminar que amb prou feines es poden aguantar dretes i no hi ha ningú que s’aixequi i deixi el seient. Ni en el cas dels seients reservats per a tal finalitat. Què ens està passant? Els telèfons mò-

bils són els culpables que ningú miri a ningú? Ens hem tornat cecs? No ho sé pas, però el que és cert és que tot hom mira o parla amb el mòbil i, és clar, és necessari seure per fer-ho i tenir-lo ben agafat no sigui cas que algun aprofitat aconseguixi estirar-nos-el de les mans. I, és clar, si ens quedem sense aquest preuat utensili, es produeix un drama de grans dimensions a les nostres vides.

Ja no tenim contactes, ni podem consultar el que vulguem, xerrar, fer safareig, mostrar el nou “modellet” que ens hem comprat, el restaurant on hem menjat o l’últim viatge que hem fet, etc etc...



Quan vaig viatjar al Japó, una de les coses que més em va sorprendre va ser l’educació de la gent, en els transports públics i pel carrer. Que els escolars s’aixequessin ràpidament quan entrava al vagó una persona gran, o no tan gran, em va cridar molt l’atenció. És en alguns petits detalls quan es nota la qualitat humana de la gent o el nivell d’educació de les societats.

Potser seria interessant que igual que els altaveus de les estacions del Metro alerten dels robatoris perquè la gent tingui cura de les seves pertinences, doncs també potser caldria que, dins dels transports públics

s’indiqués que les persones de més edat i amb dificultats de mobilitat tenen prioritat a l’hora de seure.

És una pena que, de mica en mica, anem perdent el contacte humà; parlar cara a cara, mirar-nos, mirar als altres, observar les expressions de la gent. És ben cert que a les escoles ja no s’ensenya una matèria que es deia urbanitat, però l’educació i els bons costums no s’haurien d’haver perdut. El més greu és que ja no hi ha ni sentit comú.

Pot ser, de mica en mica, i a força de matxucar aconseguirem tornar al respecte i l’educació que, de vegades, com a societat, sembla que hàgim perdut. ///

La ley y la persona, inseparables

Pere Rovira

MOSSÈN PARRÒQUIA ANTONI MARIA CLARET DE SANT BOI



La democracia posee en el poder judicial uno de sus baluartes más sólidos. No se podría entender el progreso social actual sin una legislación que no proteja y salvaguarde las relaciones interpersonales. Lamentablemente, los políticos contemporáneos quieren manipularla o, al menos, que no perjudiquen sus intereses. Todos ellos interpretan de forma demagógica las leyes según sus réditos propagandísticos.

La separación de poderes es un valor que fortalece la democracia, tanto o más cuando no reciban las interferencias de las ideologías que imperan. El legislador recoge las inquietudes de la sociedad y las plasma en el ordenamiento jurídico; el juez aplica e interpreta esas leyes según las circunstancias, buscando siempre el "Bien Común". Cuando este orden se desvirtúa, los intereses particulares y de partido prevalecen, convirtiendo la justicia en permanente sospecha.

Un buen síntoma de la madurez democrática de un estado es la forma en que se respetan y defienden las decisiones judiciales. Últimamente, en nuestro país, hay demasiado ruido sobre la imparcialidad y la honorabilidad de los jueces; voces interesadas pretenden convertir la justicia en un brazo político.

También, cabe destacar el peligro de convertir la vida




en un permanente estado judicial. Hay políticos que, eludiendo su responsabilidad, se decantan por la vía legal en todos los contenciosos para, de esta forma, abandonar la vía del diálogo y la negociación.

La regulación de nuestro espacio de convivencia debe basarse en un respeto a la ley, orientada a la libertad y la responsabilidad; una ley que proteja a la perso-

na en su dignidad y derechos; una ley que proponga la defensa y la corrección de las desigualdades; se podría resumir en la siguiente máxima: una ley al servicio de la persona y no al revés.

El otro día, leí una noticia que apunta una cierta desviación. Un bufete de abogados de Madrid propone un contrato entre los padres y los hijos. En él, por supuesto sin ninguna validez jurídica, se describían los derechos y deberes de ambos. Dicha iniciativa es un fiel reflejo de las carencias de esta sociedad para solucionar los problemas de ámbito personal. La familia no es una entidad civil, ni hay una relación contractual, ni debe reducirse a unas normas o leyes de conducta; la familia es, sobre todo, el espacio donde aprendemos el valor del diálogo, del perdón, de la convivencia, del respeto, de la escucha, del compartir, en fin, la familia es el núcleo primario donde se aprende a amar. Que yo sepa, ninguna ley podrá generar el amor y su cumplimiento.

«Maestro, ¿cuál es el mandamiento mayor de la Ley?». El le dijo: «Amarás al Señor, tu Dios, con todo tu corazón, con toda tu alma y con toda tu mente. Este es el mayor y el primer mandamiento. El segundo es semejante a éste: Amarás a tu prójimo como a ti mismo».

(Mateo 22, 37-39) 

Centre de Negocis Edifici e//lobregat

SERVICIO DE GUARDAMUEBLES

- Almacenaje de objetos de gran volumen
- Recogida a domicilio incluida

**CONSULTE NUESTRAS
TARIFAS**

¿NECESITA UNA RECEPCIÓN QUE RECOJA LAS NOTIFICACIONES
DIRIGIDAS A SU EMPRESA?

DOMICILIACIÓN DE SOCIEDADES



- Utilización comercial de nuestra dirección
- Recepción de correspondencia y paquetería
- Aviso inmediato de llegada vía email
- Escaneado de su correo y reenvío vía email*
- Reenvío de su correo a otro domicilio*

* No incluidos en el servicio básico

DISPONEMOS DE TODOS LOS SERVICIOS QUE SU EMPRESA NECESITA

**CONTRATACIONES
ANUALES:
35 EUROS
+ IVA
POR MES**



Telf. 902 800 248 · centrodenegocios@elllobregat.com · C/ Raurich N° 62 - St. Boi de Llobregat

La mirada del menestral

Lluís M^a Estruch

COLABORADOR



El hombre tranquilo llegó puntual y solucionó los desagües y el recurrente falló eléctrico de la cocina; después, de manera serena y educada, declinó actuar en el termostato del aire acondicionado –no era su tema- y tras un repaso a los interruptores fallones, acabó explicando lo que que había hecho y anotándolo para pasarme el cargo.

Su rapidez, seguridad y claridad en la explicación me convencieron para recomendarle a familiares y amigos. Era un lampista, un fontanero, en todo caso un hombre ducho en habilidades manuales. ¿Un menestral, tal vez?

Hoy al hablar de los millones de autónomos que ejercen en el país, por su cuenta, más los falsos autónomos, los subcontratados, los *freelance*... estamos jugando con un concepto y una clase de nuevo creciente, pero a la que cuesta definir.

Unas amplias y castigadas clases medias urbanas existen seguro, pero nadie les llama clase menestral, la cual parece desaparecida entre los extintos gremios.

Sin embargo, los relojeros, los peluqueros, los tapiceros, los zapateros, los sastres, modistas, tintoreros, peleteros, restauradores, ebanistas, herreros, siguen existiendo y dando muestras de buen oficio; es el toque personal a la producción seriada y a menudo averiada; es el trabajo a medida o la simple reparación que nos salva un objeto.

Las escuelas de artes y oficios han derivado hacia la vertiente artística, si bien una minoría logra ejercer su oficio artesano. Existe la aún débil FP.

Ser un artesano era casi despectivo, ser un menestral era ser miembro de una clase enfrentada a la burguesía en las ciudades.

Durante siglos el reconocimiento y prestigio social no fueron a la par, había barberos que con el tiempo fueron derivando hacia el cirujano-barbero. El padre de Ramón y Cajal era este tipo de médico de segunda; como el suegro de Bécquer.

La mayor parte de los Casinos de Cataluña son en su origen lugares de sociabilidad y ocio de la clase menestral, sus nombres lo revelan a veces. Allí, entre el humo de cigarrillos, el billar y la lectura con comentarios de la prensa escrita, y las tertulias apasionadas; eran la asamblea ciudadana donde se manifestaban las opiniones políticas.

En el S.XIX predominó la liberal -anti carlista-; más adelante el federalismo impregnó el credo político de muchos menestrales, derivando hacia el Partido Republicano Radical, muchos de ellos. Anticlericales, republicanos y en muchos casos masones, confluían con el desposeído proletariado urbano en ocasiones.

Juan Pich y Pon (1878-1937), un modesto electricista

del Partido Radical, logró ser alcalde interino en diversas ocasiones y finalmente tras ocupar cargos de importancia a nivel nacional fue alcalde de Barcelona casi un año en 1935. Pintoresco y casi analfabeto, el escándalo del “estraperlo” pudo con él y con todo el Partido Radical en Cataluña; “los jóvenes barbaros” y Lerroux se diluyeron en la Guerra Civil.

Pasaron muchos años para que un estuquista socialista Largo Caballero, fuera emulado por el electricista socialista Corcuera, como ministro del Interior.

Hoy los títulos académicos ya son una barrera para el ejercicio de la política profesional al máximo nivel; en el ámbito municipal pueden encontrarse sin embargo ejemplos de menestrales, labradores y artesanos, bajo la confusa denominación de autónomos.

Será de interés la pugna en Barcelona entre un socialista de la segunda izquierda rocardiana, Manuel Valls, el patricio nacionalista Maragall y Inmaculada Colau representante del populismo. También el área metropolitana tendrá reñidas disputas.

Muchos menestrales actuales tienen títulos y conocimientos. Sabrán elegir. Seguirán contando con el reconocimiento popular de muchos; aunque el llegar a sus citas profesionales les cueste más, por el bloqueo de los taxistas en Barcelona. ///



¿Sabes cuántas viviendas de protección oficial ha construido **Ada Colau**, como Presidenta del Área Metropolitana, desde 2015?

¡Solo 200! (para 36 municipios)

¿Y cuántas de esas 200 viviendas son de alquiler?

¡Ninguna!

Si antes su plan de vivienda social era ínfimo, ahora es nulo

Es necesario un Plan de Vivienda social y de alquiler

Alberto Fernández Díaz

Portavoz Grupo Popular - AMB

Mart XXI: conquerir el planeta vermell i empoderar-se per al futur

El Campus del Baix Llobregat de la UPC acull aquests dies l'11a edició del MartXXI

Estudiants de la comarca estudiaran les possibilitats d'establir-hi una colònia humana

El projecte vol potenciar les vocacions científiques i motivar els alumnes

Redacció

El projecte 'MartXXI: és possible establir una colònia a Mart?' es planteja com una iniciativa d'acompanyament a l'escolaritat, adreçada a alumnat de secundària que, malgrat tenir capacitat i potencialitat per desenvolupar un sòlid itinerari formatiu, presenten cert risc d'abandonament prematur dels seus estudis. Motivador, orientar, treballar en equip i donar a conèixer la universitat i els seus àmbits de coneixement són alguns dels objectius estratègics d'aquesta experiència que ha tingut una gran acollida entre els municipis de la comarca que ho fan possible, i gràcies al suport de la Diputació de Barcelona i el Departament d'Educació de la Generalitat.

Despertar una vocació científica

Utilitzant el pretext de l'establiment d'una colònia marciana, es presenta una extraordinària ocasió d'acostar-los a la ciència des d'una perspectiva multidisciplinària, a més d'entroncar directament amb les àrees d'expertesa del Campus i despertar l'interès dels i les joves.

Després d'onze anys i 22 edicions de missions successives al planeta vermell, des del Campus es planteja si ho han aconseguit o si han despertat "l'interès, la curiositat o la motivació" envers seguir aprenent.

Parlem amb tres membres de la tripulació en diferents moments de la trajectòria del projecte, l'Helena Isern, l'Ivan Gómez i la Claudia Gómez, i ens expliquen el que va significar per elles i ell venir al Campus a fer Mart XXI i com els hi va canviar la vida.

L'Helena va formar part de la tripulació de l'any 2010, quan tenia 14 anys i cursava 3r d'ESO al centre Santo Angel de Gavà. Ella defineix el seu pas per Mart XXI com una oportunitat d'aprendre a fer recerca i investigar la viabilitat de viure a Mart, un tema que, a més a més, la fascinava. "Apropar-se al món universitari,



ELS ALUMNES HAURAN DE TREBALLAR SOBRE LES POSSIBILITATS DE PODER ESTABLIR UNA COLÒNIA HUMANA A MART | UPC

conèixer els laboratoris per dintre i sortir de l'àmbit de l'escola" són altres aspectes positius pels quals recomanaria l'experiència als i les joves, despertant la motivació per temes que d'entrada desconeixia. Ella, que a la missió estava al grup d'alimentació, finalment va estudiar Enginyeria de sistemes Biològics a l'Escola Superior d'Agricultura de Barcelona (ESAB), aquí al Campus. En l'actualitat treballa a la Fundació Miquel Agustí i tot i que ja és enginyera li agradaria continuar estudiant en el mateix àmbit de les ciències i els números, que també li agraden molt. Es considera una persona tímida i gràcies a la disposició del projecte de treball en equip va tenir l'oportunitat de conèixer d'altres joves de la seva edat i de treballar l'exposició en públic.

Diversió i aprenentatge van de la mà

L'Ivan és un exalumne del PFI-PTT (Programes de Formació i Inserció-Pla de Transició al Treball) de Sant Boi de Llobregat que va participar a Mart XXI del 2016-17 i ha continuat estudiant ESO al Centre de Formació d'Adults. Quan acabi, vol fer un CFGM a l'institut relacionat amb l'electromecànica. L'Ivan ens explica que el que més li va agradar de l'experiència va ser poder "visualitzar tot el que podria arribar a fer en un futur", integrant i relacionant diferents àrees de coneixement. Les dinàmiques pràctiques i participatives el van ajudar a tenir una altra perspectiva: "diversió i aprenentatge poden anar de la mà".

La Claudia estudiava 3r d'ESO a l'Institut Baldiri Guilera de El Prat de Llobregat quan va entrar a formar part de la tripulació de Mart XXI. Ara, quatre anys més tard, ha triat el batxillerat científic i vol estudiar una enginyeria a la Universitat. Ens explica que aquesta és una gran ocasió per veure tecnologia, descobrint eines com l'Arduino, que la van apropar el món de la programació i van despertar el seu interès ajudant-la a decidir el seu itinerari acadèmic.

Tres exemples, que de ben segur en són molts més. Històries de noies i nois que navegant en multitud d'alternatives de futur es van decantar per seguir estudiant en l'àmbit de les ciències, per haver-la viscut de més a prop, sentint que no és complicada, sentint que és útil. Cal una aproximació vivencial i global com aquesta per mostrar tot el que es pot fer amb el coneixement, la ciència i la tecnologia en la societat. Una societat que necessita el talent dels i les joves per constituir-se en una societat més digna i avançada.

Del 21 de gener al 6 de febrer es desenvolupen dues noves edicions del projecte, cadascuna de 5 sessions de tot un matí al Campus. Aquest 2019, joves de 40 centres de secundària dels municipis de Castelldefels, Gavà, El Prat de Llobregat, Sant Boi de Llobregat, Sant Just Desvern, Sant Vicenç dels Horts, Vallirana i Viladecans formaran part d'aquesta engrescadora aventura i posaran a prova les seves habilitats per analitzar les dificultats de l'establiment d'una colònia humana a Mart. //

Un aspecte **positiu** del **Mart XXI** és apropar-se

al món **universitari** i

sortir de l'àmbit

de l'**escola**"



Diàlegs Filosòfics al Baix: Proust, temps i memòria

Jaume Grau
ESCRIPTOR



“Proust no ha descrit en la seva obra una vida tal com ha estat, sinó una vida tal com la recorda aquell que l’ha viscuda” (Benjamin 2001: 14).

A l’Ateneu Santfeliuenc hem parlat del temps i de la memòria, i de quina manera estan imbricats ambdós conceptes en les nostres vides. Ho hem fet des d’una perspectiva filosòfica i literària, i per això ens hem inspirat en l’obra de Proust. Ens ha acompanyat en Josep Maria Pinto, traductor d’*A la recherche...* per Viena Edicions, de la qual en porten ja publicats cinc títols en nou volums. Amb ell hem llegit diversos fragments d’*A la recherche...* per tal de copsar i entendre l’estil propi, inconfusible, difícil a vegades, d’aquest autor.

J.M. Pinto ha escrit que si hagués de salvar una novel·la, salvaria *A la recherche...* És fàcil d’entendre perquè es tracta d’un compendi de la mirada sobre l’èsser humà, entès en la seva totalitat i complexitat, i aquí és on ho enllacem amb la filosofia, i amb l’oportunitat d’obrir un debat sobre si la literatura és també filosofia, o si la filosofia pot ésser considerada també literatura.

D’altra banda, és una obvietat dir que Proust és fill i testimoni del seu temps (ho és tant com altres grans artistes). Per les planes d’*A la recherche...* hi veiem passar el cas Dreyfuss, la Primera Guerra Mundial; i molt especialment es palesa la decadència d’un món aristocràtic que va ser definitivament ensorrat pel conflicte bèl·lic. Entre una desfildada abundosa de personatges, una figura destacada -superba i alhora entranyable, com el baró de Charlus- marca com una al·legoria aquesta ensulsiada d’una aristocràcia d’altres temps, la davallada d’una cultura de segles enrere que s’esmorteix. Uns graons més avall de l’escala social, la criada Françoise manté la parla i els costums d’una França rural; menysté la moda i la modernitat (i la vulgaritat) que porta la burgesia en el seu si. Però quan llegim Proust, per sota d’aquest context, ens submergim en les profunditats de l’esperit humà, dels sentiments per damunt de la raó, de l’amor i la gelosia, de l’art... Tot en el decurs d’un temps que te la importància d’un protagonista, perquè no té un discórrer lineal; avança, retrocedeix, ens porta records, memòria, reminiscències, aromes, sabors; embolcalla l’acció i la vida dels personatges.

És sorprenent el joc de la circularitat del temps que trobem al llarg de tota la seva obra, per exemple quan, a la biblioteca dels Guermantes, en l’últim títol d’*A la recherche...*, El temps retrobat, el narrador (que no és Proust) anuncia la ferma i decidida voluntat d’escriure la seva novel·la. Notem que això es produeix precisament al final de la novel·la escrita pel mateix Proust, on ja ens està anunciant que Marcel començarà a escriure la seva. Aquest joc, juntament amb la profusió de retorns al passat (allò que, en llenguatge cinematogràfic -que ell odia- en podem anomenar flashbacks -i que ell diria analepsis-), ens dóna compte d’un temps viscut (kairós) enfront del temps lineal, cronològic (kronos), el que marquen les busques del rellotge, el temps de la contemporaneïtat.

Bergson, contemporani de Proust, a qui va influir en la seva concepció del temps, deia que la memòria és el registre i la consciència del temps. La duració és la consciència del temps que queda registrada en forma de memòria, per tant la memòria humana és el central de la consciència perquè és el registre de la duració, és una experiència pròpia, interior. Bergson va tenir una llarga i cèlebre polèmica amb Einstein sobre les seves contradictòries idees sobre el temps. Va guanyar Einstein, i ho va sentenciar amb la coneguda frase: “el temps dels filòsofs, s’ha acabat”, obrint pas a la veneració per la tecnologia que continua fins als nostres dies.



La memòria és el fil conductor en Proust, però és una memòria que adopta diferents formes: els recargolaments de la memòria voluntària a causa de la gelosia que li provoca Albertine (a *La presonera*), són forçats, retortolligats, tot el contrari de la memòria involuntària (la magdalena, les olors, la música, etc.). Hi ha un fragment a *La Presonera*, on sent olor de petroli, que li

recorda dies ardents i tardes d’estiu (és fàcil imaginar que també li recordava els passeigs en cotxe amb Alfred Agostinelli -primer taxista i més tard el seu secretari- amb qui va mantenir una íntima relació). J.M. Pinto, en el fragment intitulat Pavelló, ens ha fet veure com l’olor de florit ens pot retornar, per mitjà de la memòria involuntària, imatges i sensacions plaents que creïem oblidades.

Per acabar, hem recordat com va entrar Proust a Catalunya, gràcies a Joaquim Borralleras i la tertúlia de l’Ateneu Barcelonès, amb conspicus membres com Pla i Sagarra, notables defensors de la seva obra, juntament amb Gaziel, Maurici Serrahima, i tants altres. També hi hagueren en aquell temps detractors il·lustres com Eugeni d’Ors, Ortega i Gasset (que li atribuïa una “obra invertebrada”) i Joan Fuster, que la comparava amb un xiclet, que va perdent el gust mentre el llegeixes. Li prendrem la metàfora a Fuster, per aplicar-la al temps, que s’estira i s’arronsa, però sempre és el mateix que se’ns ha donat per a viure, amb l’ajut impagable de la memòria. !!!

L’ACTITUD ÉS EL QUE ENS FA GRANS!
Jornada de portes obertes
 Infantil i Primària: 26 i 28 de febrer · Secundària: 6 de març



Josep M. Trias de Bes, 11
 Tarragona, 8-10
 08970 Sant Joan Despí (Barcelona)

ESCOLA CONCERTADA
 INFANTIL | PRIMÀRIA | SECUNDÀRIA

+50
 anys
 FORMANT
 PERSONES

grancapita.com | 93 373 53 51

Connectats per la cultura

El Prat aposta per teixir vincles entre la cultura i l'educació amb l'IntersECCions

El programa compta amb el suport del departament d'Ensenyament

Després de dos anys de vida, aquest curs ha estat el del seu desplaçament complet

Redacció

Fer florir la cultura. Aquest ha estat el noble -o interessat- objectiu pel qual milers de governs locals d'arreu de Catalunya, l'Estat i el món s'han trencat el cap per fer-lo possible. Alguns amb més bona voluntat que resultats o amb més destresa que altres. Sigui com sigui, ben cert és que la cultura representa la porta d'entrada a una millor qualitat de vida i a una consciència plena del dia a dia.

Des del 2016 l'Ajuntament del Prat aposta per projectar la cultura i vincular-la a l'educació a través del programa IntersECCions, una iniciativa que vol "trencar les barreres entre el món de l'educació i la cultura", expliquen des del consistori pratenc, des d'on recorden que tradicionalment aquests dos àmbits han treballat de manera "poc coordinada".

En aquest sentit, el programa compta amb el suport del departament d'Ensenyament de la Generalitat. De fet, a principis de desembre les dues administracions van signar un conveni de cooperació per tirar endavant



EL PROGRAMA VOL FOMENTAR, ENTRE ALTRES, L'HÀBIT DE LA LECTURA ENTRE ELS INFANTS DE LA CIUTAT | IMATGE CEDIDA PER L'AJUNTAMENT DEL PRAT DE LLOBREGAT

amb les iniciatives previstes a la programació. Ensenyament, per la seva banda, participa en els diferents espais de treball de l'IntersECCions i impulsa que les seves línies generals s'inclouin en el projecte educatiu de les escoles i instituts implicats. Pel que fa a l'Ajuntament, es compromet a proporcionar els recursos necessaris per desenvolupar el programa, a més de promoure el treball en xarxa de les associacions i col·lectius del Prat interessats a col·laborar-hi.

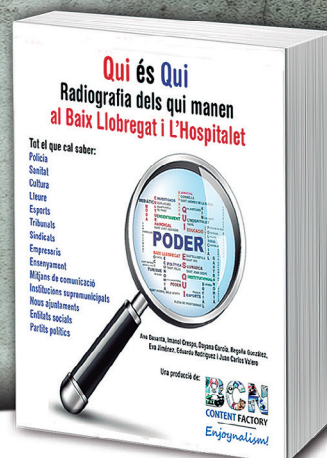
Espais comuns

Per tot plegat, el programa ha contribuït a crear espais de co-creació de projectes entre agents socials, culturals i educatius, per tal d'introduir-los més tard a les escoles. Actualment hi ha projectes relacionats amb el teatre, la música, la dansa, les arts visual, l'aprenentatge d'idiomes o el patrimoni. També busca fomentar la lectura, el coneixement tècnic o la música, aquest últim aspecte sota la coordinació de l'Escola Municipal d'Arts Viu del Prat.

Un exemple de projecte són els English Workshops, tallers temàtics d'anglès als centres de Secundària del

Llibre imprescindible de més de 500 pàgines per conèixer el funcionament dels òrgans que gestionen la comarca del Baix Llobregat i L'Hospitalet, una eina de consulta útil per les empreses, entitats públiques i privades, organismes oficials i ciutadans. Tot el que cal saber sobre: policia, sanitat, cultura, lleure, esports, tribunals, sindicats, empresaris, ensenyament, mitjans de comunicació, institucions supramunicipals, ajuntaments, entitats socials i partits polítics

Reservi el seu exemplar DARRERES EXISTÈNCIES



oferta
50% de descompte

12,90 €



Prat. De fet, amb l'inici del segon trimestre han tornat a posar-se en marxa després d'haver començat el setembre. Aquesta és una proposta formativa fora de les classes, en horari no lectiu, en la qual els alumnes poden practicar el seu anglès. De dilluns a dijous, fins a finals de març, aquests tallers fomenten la pràctica de la llengua de Shakespeare en situacions reals i concretes.

Demostrar la feina feta en el curs

Seguint amb l'anglès, a la primavera tindrà lloc l'Spring Festival, un esdeveniment on els alumnes del programa



LA MÚSICA I EL TEATRE SÓN DOS ALTRES ÀMBITS EN ELS QUALS L'INTERSECCIONS VOL INCIDIR, A PARTIR DE LA COL-LABORACIÓ ENTRE EL TEIXIT ASSOCIATIU I CULTURAL DE LA CIUTAT I LES ESCOLES I INSTITUTS | IMATGES CEDIDES PER L'AJUNTAMENT DEL PRAT DE LLOBREGAT



A l'InterECCions hi participen una seixantena d'agents socials, culturals i educatius del Prat

d'auxiliars de conversa en anglès podran demostrar la feina realitzada durant el curs. És una manera de fer visible la tasca de l'InterECCions a la ciutat.

Un altre vessant destacat del programa és el relacionat amb les ciències i la tecnologia. En aquest sentit, es busca que les escoles treballin i es coordinin per portar a terme un projecte científicotècnic, com l'elaboració d'un videojoc, el disseny de prototips robòtics amb la plataforma Arduino o la comunicació d'aquestes iniciatives amb col·laboració amb El Prat TV.

Aquest programa ha despertat l'interès de diversos pedagogs. És el cas de Jaume Carbonell, que a mitjans de novembre va visitar el Prat per conèixer a fons l'InterECCions. Carbonell ho va descriure com "una mostra representativa de com l'escola s'obre a l'entorn i aprofita la cultura de l'entorn i a l'inrevés, com la ciutat també aprèn de l'escola i de les institucions".

Actualment, una seixantena d'agents socials, culturals i educatius formen part de l'InterECCions, dels quals 26 són centres educatius, nou centres culturals, 24 entitats i el Centre de Recursos Pedagògics del Prat. D'aquesta manera, assenyalen des de l'Ajuntament, es configura una xarxa per impulsar i repensar activitats i garantir l'accés en igualtat d'oportunitats a l'educació i la cultura.

Col·laboració amb el món associatiu

Totes les activitats relacionades amb l'InterECCions es porten a terme als centres educatius participants i a altres externs com centres cívics, entitats i altres espais relacionats amb el moviment associatiu. Malgrat que el programa va començar a caminar fa un parell d'anys, no ha estat fins al present curs que s'ha consolidat el seu desplegament. **///**

el micromecenatge aplicat a l'edició de llibres

No esperis a que algú es decideixi a editar el teu llibre

Publica'l sense esperar, i sense haver de pagar res

*Sis anys d'experiència i
desenes de títols
editats amb aquest sistema*

www.mecenix.com

contacta amb nosaltres:
info@mecenix.com

Cartel de lujo para celebrar los 25 años del Auditori de Cornellà

El equipamiento presenta una programación extensa y dobla el número de espectáculos

Vivancos, Joan Dausà, Dagoll Dagom, Joan Pera o Joel Joan, los platos fuertes

El teatro fue el escenario de grabación del programa de TV 'Moros y Cristianos'



PASADO Y PRESENTE DEL AUDITORI DE CORNELLÀ (ABAJO). A LA IZQUIERDA, UN MOMENTO DEL FAMOSO PROGRAMA 'MOROS Y CRISTIANOS' -CON UN JOVEN PEDRO SÁNCHEZ PARTICIPANDO- QUE SE GRABABA EN DIRECTO ALLÍ. ENCIMA DE ESTA FOTO, LOS VIVANCOS, QUE TRAEN SU ESPECTÁCULO A CORNELLÀ ESTE AÑO PARA COMPLETAR ASÍ UN CARTEL DE LUJO EN EL 25 ANIVERSARIO | AUDITORI DE CORNELLÀ

Redacción

Cornellà está de fiesta. Su Auditori, un equipamiento de referencia en la comarca, celebra este 2019 su 25 aniversario con una amplia cartelera, doblando el número de espectáculos programados respecto a la temporada pasada.

Una programación que quiere consolidarlo como uno de los grandes centros culturales y por donde, a lo largo de estos últimos años, han pasado espectáculos teatrales, de música e incluso televisivos, puesto que fue el escenario del mítico programa de televisión 'Moros y Cristianos', presentado por Javier Sardà y Jordi González y en el que colaboraron nombres como el Padre Apeles, Javier Nart, Santiago Segura, Juan Adriansens, Ramoncín, Lucía Extebarría, José Luis Cuerda o Aramis Fuster, entre muchos otros.

Pero eso ya es pasado. La programación especial se alargará hasta junio con interesantes rebajas de compra de cinco espectáculos: L'Auditori&Teatre en la sala grande, el ciclo infantil y familiar Berenem a L'Auditori y la cartelera en pequeño formato que presenta la Sala2.cat. Grandes artistas como Vivancos, Joan Dausà, Dagoll Dagom, Joan Pera, Joel Joan o Ramon Madaula serán los encargados de convertir a L'Auditori en el epicentro de las artes escénicas de Catalunya.

Platos fuertes


Los principales espectáculos que se ofrecen en la sala



grande de L'Auditori serán 'Nacidos para Bailar' de Vivancos, danza, humor, artes marciales en un solo escenario; el concierto de Joan Dausà 'Ara som gegants'; o el concierto de Love of Lesbian. Además, 'El Preu d'Arthur Miler' o 'Escape Room' con Joel Joan completan esta saga de grandes representaciones.

Por otro lado, en lo que respecta a la Sala2.cat, en pequeño formato, se podrá disfrutar de una consumición en La Fragua. Los espectáculos en esta pequeña sala estarán encabezados por el concierto Mercè One o el Mai t'oblidaré!. Por último, en Berenem a L'Auditori,

los eventos dedicados a la familia con merienda incluida una hora antes, se podrá disfrutar de las tradicionales funciones como la Flauta Mágica o Peter Pan junto a historias más especiales como Molsa, la vida de un perro muy especial.

L'Auditori de Cornellà condensa, así, en pocos meses 25 años de historia ofreciendo los mejores conciertos, representaciones de teatrales, magia... a toda la comarca y área metropolitana. Ah, y eso sin dejar de acoger las prestigiosas conferencias de personalidades de todos los ámbitos en el Cornellà Creació Fòrum. 

LAUREÀ PALMER, director de l'Auditori de Cornellà

“Deixo aquest teatre millor de com el vam trobar”



LAUREÀ PALMER VA FER A EL LLOBREGAT UNA VISITA GUIADA PEL TEATRE | F. J. R.

Laureà Palmer, director de l'Auditori de Cornellà, ens rep al seu despatx, un temple de les arts escèniques i de la història del centre que dirigeix gairebé des de la seva posada en marxa. També va ser un dels fundadors de Els Comediants i va treballar a Els Joglars. Deixarà pas a un nou director d'orquestra a partir del juliol, quan es jubili. Tot i això, l'esperit d'entrega no només al món de la cultura, sinó també a la ciutat, hi romandrà, diu.

Francisco J. Rodríguez

Aprofitant els 25 anys de l'Auditori, heu preparat una programació farcida...

Més que una programació especial, és una evolució d'una programació d'any rere any. Cada vegada intentem programar espectacles per a tota mena de públic. Aquest any coincideix que hi ha molta oferta de les companyies -ja que estem sortint de la crisi- amb l'aniversari de l'Auditori. També hem fet una selecció més acurada d'alguns espectacles.

Suposo que l'efemèride és un bon moment per fer un canvi.

Sí. Aquestes excuses van molt bé per plantejar certa renovació en tot. Es donen moments d'anàlisi i reflexió de l'evolució d'aquests anys... Vaja, que no has de donar tantes explicacions perquè t'aprovin propostes.

Com és fer 25 anys?

Aquests 25 anys són una fita de l'evolució d'aquest teatre. Vam començar amb recursos molt minsos, sense pressupost. Afortunadament els nostres clients eren les entitats ciutadanes, que feien servir l'Auditori per fer les seves activitats, i des d'àrees municipals utilitzaven l'Auditori per a concerts i altres espectacles. S'ha millorat tècnicament amb tots els mitjans, s'han arreglat petits defectes i la plantilla ha crescut. Hem d'intentar que es faci malbé el teatre.

Pensava que calia tenir cura de les coses.

Això ho dic per una anècdota que em va passar en un congrés sobre espais teatrals al País Basc. Amb la inauguració d'un palau de congressos a Bilbao, el conseller de torn del govern basc va dir: "Oigan, ahora, rómpanlo". Ell es referia al fet que s'utilitzés, que es gastés, que fos un espai aprofitat.

I ha estat així?

La gent al·lucina quan diem que l'Auditori té 25 anys i veuen que està com una patena. Les persones que hi treballen són molt polivalents. Si es fon una bombeta, al moment es va al magatzem i es canvia. Estan compromesos amb el projecte i estimen l'espai. Algun dia, fins i tot, ens hem quedat a dormir a dins.

Tinc entès que es jubila a l'estiu.

Sí, el juliol. Bé, s'ha acabat. Però hi ha gent que aquesta espelma la pot continuar mantenint.

Se sap qui el substituirà?

Buscarem algun tipus de forma d'escollir la persona que m'ha de substituir, seguint la línia d'obertura de l'Auditori a tothom. Aquí cuidem molt a la gent que ve que no són professionals, com escoles o acadèmies,

perquè l'espectacle surti el millor possible i deslliurar-los de responsabilitats tècniques. Però també amb el món professional ho hem fet. Per aquí han passat companyies molt importants que ens han felicitat. Puc dir que deixo aquest teatre millor de com el vam trobar.

Amb quin moment, espectacle o anècdota es queda, d'aquests 25 anys?

Fa poc va venir una companyia de dansa del Japó, en el marc del 150è aniversari de relacions diplomàtiques entre aquell país i Espanya. Barrejava el món de la dansa amb la tecnologia. Impressionant.

Un programa emblemàtic

I què recorda dels 'Moros i cristianos' d'en Sardà?

Va ser molt divertit. Era el teatre de la tele. Vam fer amistats. El cap tècnic de llavors, el Manolo, va fer molta amistat amb el Padre Apeles. A més, s'omplia la sala, i tenies una altra sensació. Tècnicament ens va suposar una millora, ja que havíem de donar servei a aquella gent.

En aquell programa hi va participar, com a públic, un molt jove Pedro Sánchez...

Ah sí? No me'n recordava!

Hi ha hagut alguna visita il·lustre més?

Va venir el rei, l'Aznar, en Montilla... Aquí [al despatx on té lloc l'entrevista] tenia un sofà on van seure l'Aznar i en Montilla, quan era alcalde. Hi havia molta seguretat, franc tiradors que havien de pujar a dalt de tot del teatre...

I com va acabar la trobada?

Es van quedar ells dos aquí. L'Aznar no volia fotos. Jo els hi vaig donar un cafè, vaig tancar la porta i aquí es van quedar. No em van trencar res ni em van fer cap taca al sofà [riu].

I recorda alguna activitat especial?

També recordo un acte de Volkswagen que van fer a l'Auditori. Em van desmuntar el teatre! Una setmana abans van arribar tres tràilers directament d'Alemanya i venien a prendre mides a tort i a dret. Pensava, "són alemanys". Fins i tot van fer servir una màquina expendedora per posar tota la informació de com anaven repartits els convidats, amb el seu disseny. Perfecte tot. Hi ha passat tanta gent per aquí i hem fet tantes coses... Excepte casaments, de tot! //

“L'Aznar i en

Montilla es van

quedar sols al sofà

que tenia al despatx.

No em van trencar res!



Un segle i quart d'esperit emprenedor

Ferrocarrils de la Generalitat celebra el 125è aniversari de la línia Martorell-Igualada

La seva construcció va estar lligada a la puixança de la indústria a la riba del riu



Redacció


“**E**n el seu moment, va ser una demostració del caràcter emprenedor del poble català”. D'aquesta manera va resumir el conseller de Territori, Damià Calvet, la celebració del 125è aniversari de la línia de ferrocarril entre Martorell i Igualada. L'acte va tenir lloc el 12 de gener precisament a Martorell i va estar obert a la ciutadania. Entre els assistents, a més, hi havia el president de Ferrocarrils de la Generalitat de Catalunya (FGC), Ricard Font; el director general de l'empresa, Pere Calvet; l'alcalde de Martorell, Xavier Fonollosa, i el secretari d'Infraestructures i Mobilitat, Isidre Gavín.

Les autoritats presents van ser les encarregades de batejar un comboi com a 'Tren del Centenari', que circularà per la línia amb la finalitat de commemorar l'efemèride, i visitar l'exposició '125è aniversari de la línia Martorell-Igualada'. Durant la visita, Calvet va posar de manifest que aquesta infraestructura va ser "pensada per portar prosperitat econòmica sobretot a la comarca de l'Anoia, per exportar els fruits de la seva indústria i esprèmer al màxim les seves capacitats".

Teixint Catalunya

No debades, la creació de la línia ferroviària va estar estretament lligada amb la puixança de la indústria a la riba del riu Llobregat, des de Martorell fins a Igualada. Malgrat que les primeres iniciatives constructives daten del 1852 des d'Igualada fins a Sant Sadurn d'Anoia, no va ser fins al 1893 que va finalitzar-se l'entrada de la línia a Martorell. D'aquesta manera, l'Anoia trencava el seu aïllament i s'integrava en una xarxa ferroviària, embrió de l'actual línia operada per FGC Llobregat-Anoia.

Per altra banda, les obres de la línia Martorell-Igualada van servir per millorar les comunicacions entre la Catalunya central i Barcelona, amb el seu port com a epicentre de les exportacions catalanes.

En aquest sentit, i com no podia ser de cap altra manera, la història va estar molt present durant l'acte de commemoració dels 125 anys de vida de la línia de ferrocarril. De fet, Calvet va arribar a l'estació Martorell Vila amb tren i des d'allà va pujar en una diligència ambientada en el segle XIX que el va portar fins a l'estació Martorell Enllaç. A continuació, va visitar l'exposició sobre el 125è aniversari, a càrrec de l'historiador Joan Carles Salmerón, i la unitat de tren històric de la sèrie 1003. 



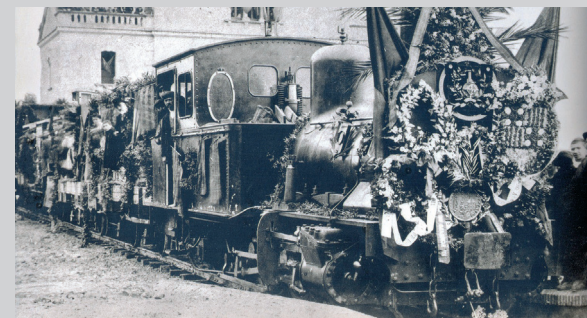
LES AUTORITATS PRESENTS AL 125È ANIVERSARI VAN BATEJAR UN COMBOI COM A 'TREN DEL CENTENARI'. A DALT, ESTAT ACTUAL DE MARTORELL ENLLAÇ | FGC

Una mica d'història

El 29 de juliol del 1893 va entrar en funcionament un tram de línia que actualment fan servir encara milers de persones per anar a treballar o moure's pel país. La línia Martorell-Igualada va voler enllaçar dues ciutats que personalitzaven l'empenta econòmica catalana. En un primer moment, el servei es feia només amb 3 trens diaris que paraven a totes les estacions i que enllaçaven a Martorell amb altres de la línia de Barcelona a Tarragona, passant per Vilafranca. Actualment, hi passen 34 trens al dia, entre setmana, i 19 els caps de setmana i festius.


Aleshores aquest tram de línia transportava poc més de 100.000 viatgers cada any. 125 anys després, la xifra de passatgers de la branca d'Igualada de la línia Llobregat-Anoia arriba a 1,5 milions. "A la línia Llobregat-Anoia hem anat invertint molts diners progressivament a l'estil d'FGC, amb intel·ligència, per tenir un servei europeu", va explicar el dia de la celebració de l'efemèride el conseller de Territori, Damià Calvet.

De fet, la línia ha experimentat grans canvis que l'han fet créixer en nombre de viatgers al llarg d'aquest segle i quart de vida. Quan es va crear FGC



UNA IMATGE DEL DIA DE LA INAUGURACIÓ DE LA LÍNIA | FGC

el 1979, es va posar en marxa un programa de millora d'una línia malmesa. Fins al 1995 se'n va abordar la rehabilitació integral, amb la renovació de la via, la rehabilitació de les estacions i andanes i l'enderrocament d'edificis en mal estat.

Del 1996 al 1999 es va electrificar la línia fins a Igualada i es van posar en funcionament els trens de la sèrie 213, més accessibles. Són algunes de les millores implementades al llarg dels últims 40 anys, però que no seran les últimes, atès que FGC compta amb un Pla d'actuació fins al 2021 que preveu, entre altres, ampliar el centre operatiu de Martorell, incrementar la freqüència dels trens i desdoblant la via entre Martorell Enllaç i la bifurcació de la derivació de Seat. 

* CONTINGUT ELABORAT EN COL·LABORACIÓ AMB FERROCARRILS DE LA GENERALITAT DE CATALUNYA

ALBERT VILLANUEVA, escriptor gavanenc

“L'intent d'atemptat contra Alfons XIII al Garraf va ser dels grossos”

Albert Villanueva acaba de publicar la novel·la ‘Por hacer a tu muerte compañía’

L'obra està ambientada al Gavà i la Barcelona dels anys 20 del segle passat

L'apassiona la música, un món al qual va entrar de la mà del baixista de Jarabe de Palo

F. J. R. Baena

Professor, assagista, investigador, novel·lista i apassionat per la música. Imaginem ara que agafem tots aquests perfils i fem un còctel. Què en sortiria? Segurament el *Por hacer a tu muerte compañía*, la primera novel·la de l'escriptor gavanenc i professor d'informàtica i castellà a Viladecans, Albert Villanueva. Primera novel·la però segon llibre de l'autor, després del seu assaig pedagògic *Yo no quiero ir a esta escuela*, en el qual critica alguns aspectes del sistema educatiu actual i posa idees sobre la taula.

En aquesta novel·la, que va veure la llum a finals de l'any passat i que ara està en plena promoció, Villanueva ens proposa un viatge pel Gavà i la Barcelona de principis del segle XX, una època desconeguda i eclipsada per una guerra de la qual en va ser, en part, la gènesi. L'obra entronca amb grans obres sobre aquells anys com *La verdad sobre el caso Savolta*, d'Eduardo Mendoza, però aposta al mateix temps per l'aleshores petit poble de Gavà, on té lloc gran part de l'acció, al voltant de l'històric American Lake, una autèntic macro projecte per fer de la ciutat el Montecarlo català. “Estem acostumats al fet que les novel·les tinguin lloc a Manhattan, però, no és més intens que els protagonistes caminin per carrers que ja coneixes?”, es pregunta en aquest sentit Villanueva.

Fer valdre la història local

I és que una de les esperances de Villanueva és rescatar la història del Delta i que la gent se n'interessi. “M'ho estic trobant amb veïns de Gavà i Viladecans, que em diuen que no havien sentit a parlar mai de l'American Lake”, reconeix l'escriptor, que voldria que l'Ajunta-



VILLANUEVA VA PRESENTAR A FINALS DE GENER EL SEU LLIBRE A LA BIBLIOTECA RAMON FERÁNDEZ JURADO DE CASTELLDEFELS | EL LLOBREGAT

ment de Gavà fes alguna cosa per celebrar el centenari d'aquella magna obra, que tindrà lloc entre l'any que ve i el següent.

És una novel·la on les reivindicacions socials, el pistolerisme d'anarquistes i de la patronal i l'eclosió de moviments independentistes forts s'entrellacen per teixir un retaule força precís d'aquells anys. Una idea, aquesta la de la novel·la, que Villanueva tenia al cap des de feia una dècada, quan en un càmping a prop de Sort va tenir una il·luminació. “Ho vaig veure clar, em van venir al cap fins i tot les primeres línies”, explica a aquesta publicació.

Una història que havia de seguir un camí marcat per l'autor però que, finalment, va desempallegar-se d'aquest guió per agafar-ne un de propi. Així va passar, assegura l'escriptor, quan va descobrir que els escamots de Bandera Negra -una organització armada vinculada a Estat Català- van intentar atemptar contra el rei Alfons XIII a les costes del Garraf. “Tens una idea clara, però un fet determinat et fa trencar amb la història que tenies pensada”, relata Villanueva, que justifica el canvi de rumb adduint que “l'intent d'atemptat contra el rei Alfons XIII va ser dels grossos”. Què van voler fer els

escamots de Bandera Negra? Dinamitar un sector de les vies del Garraf mentre hi passava el tren del monarca. Finalment, el pla no va sortir bé, a causa de la inexperiència dels membres de l'escamot i d'una delació.

La música i Jethro Tull

Tota aquesta història ve acompanyada d'una banda sonora que l'autor ha seleccionat per completar l'experiència de la novel·la. Al seu web *albertvillanueva.es* hi ha un espai amb una selecció de cançons de Neil Young, Lou Reed, Tom Petty, Sixto Rodríguez, Van Morrison, Bruce Springsteen, Leonard Cohen o Queen, entre altres, que aconsella sentir a mesura que es vagi avançant en la lectura del llibre, atès que cadascuna d'elles té a veure amb un capítol.

Aquesta passió per la música li ve de BUP, quan va descobrir tot un univers musical a partir de sentir discos a casa d'uns amics. Un d'ells en Jordi Gas, baixista de grups com Sau o Jarabe de Palo, que va deixar-li un disc de Jethro Tull, *Thick as a Brick*. “En aquell moment em vaig fer gran”, recorda Villanueva emocionat. Des d'aleshores col·lecciona 5.000 àlbums i és el president de l'associació de seguidors de Jethro Tull a Espanya. “No li diem club de fans perquè t'imaginaries quatre adolescents estirant-se dels cabells, i nosaltres de cabells no en tenim ja”, bromeja Villanueva.

Fora bromes, aquesta associació celebra cada any una convenció a l'Auditori Marc Grau de Gavà amb seguidors de Jethro Tull, i el 2011 van aconseguir que el mateix Ian Anderson, el seu líder considerat un dels millors músics de la història del rock i amb el qual Villanueva té molt bona relació, toqués a la ciutat. “Si a mi m'expliquen, amb 18 anys, la relació que tinc ara amb el senyor Ian Anderson... em pixo a sobre!”, reconeix Villanueva. //

Som una associació de seguidors de Jethro Tull, l'única a Espanya, de la qual en sóc el president”



La fitxa

Títol: *Por hacer a tu muerte compañía*
Autor: Albert Villanueva
Editorial: Círculo Rojo





Joan Carles Valero
periodista y profesor

La economía condiciona, no determina. Haber nacido pobre no es ningún chollo. Hablo por experiencia. A los niños de familias pobres no podemos ofrecerles lástima y abandonarlos a la puerta de la escuela, porque la verdadera diferencia entre las personas estriba en su conocimiento,

puesto que la separación se produce entre quienes lo tienen y las que carecen. Cuantos más conocimientos adquieres, más fácil te resulta aprehender nuevos. El conocimiento te da poder. Los que sean pobres y quieran de verdad revolverse contra el sistema, la mejor vía es estudiar.

Los retrovisores son imprescindibles para avanzar en la vida

Salir de la pobreza no es cosa fácil, porque además del esfuerzo que comporta, liberarse del condicionamiento del medio social lleva incorporada también una ruptura dolorosa con el entorno que te ha criado. Pero no nos engañemos: la desigualdad es temporal, porque se puede combatir con conocimiento. El catedrático de Economía de la UPF, José García Montalvo, proclama que la desigualdad crecerá, y mucho, cuando llegue la cuarta revolución industrial, momento inminente en que las personas deberemos aprender a trabajar con los robots y la inteligencia artificial.

La izquierda tiene que enfrentarse a las consecuencias no deseadas de sus buenas intenciones. El edulcoramiento no facilita la salida de la pobreza. Hay maestros que me dicen que no quieren saber la procedencia social de sus alumnos para evitar que, al enterarse de que alguno tiene una familia complicada, empiecen a ser más indulgentes con él. Por eso agradezco a los profesores que tuve que nunca tuvieran piedad de mí. En nuestro país, si eres pobre siempre se encuentran causas sociológicas que justifican tu estado, de modo que desde la izquierda te invitan a no esforzarte al culpabilizar a la sociedad y acabas atribuyendo a los poderes públicos la responsabilidad de sacarte de la pobreza, lejos de subrayar que quien primero se tiene que esforzar eres tú mismo.

“Mis manos, mi capital”

Recuerdo aquel cartel del PSUC de las primeras elecciones de la Transición, en el que aparecía una persona que mostraba sus manos con el lema: “Mis manos, mi capital”. Desde entonces no he visto tamaña autoridad moral atribuida al pobre, porque le daba responsabilidad. Reivindico ese progresismo, el que apela a que solo cuentas contigo para avanzar, mediante tu esfuerzo. Porque, insisto, la economía condiciona, no determina. Y no podemos ofrecer a los pobres lástima y abandonarlos a la puerta de la escuela. A los niños pobres hay que darles más tiempo de escuela y más calidad de enseñanza para compensar de lo que carecen en el seno familiar. De no hacerlo así, solo estamos dando un brindis al sol de la equidad. Por eso aplaudo iniciativas como las que impulsa el Ayuntamiento de Cornellà, que ofrece clases de refuerzo a los niños de familias con problemas, porque así les ayudan de verdad a que tengan igualdad de oportunidades.

El peso de la tradición

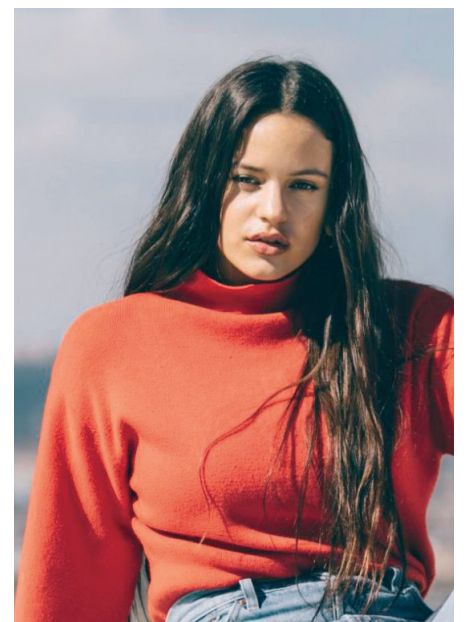
Hay mucha gente que tiene el complejo de Orfeo, que no sabe mirar al pasado, como le ocurre al personaje mitológico que fue condenado a perder para siempre a su amada Eurídice por mirar hacia atrás para comprobar si le seguía. Pero nunca como ahora hubo una era más conservadora que la actual. Reivindicamos las croquetas de la abuela, los productos de proximidad, las efemérides del pasado... A medida que se crean laboratorios tecnológicos, no hay ninguna ciudad que no se precie de tener su museo de historia. Nos emocionamos con el disco de la flamenca Rosalía, *El mal querer*, inspirado en un libro del siglo XIV, igual que al escuchar un cuarteto de cuerda de Beethoven. No podemos vivir solo de cara al futuro. Las expectativas hacia el devenir han de ser compensadas con el contrapeso del pasado. En esa búsqueda del equilibrio deberíamos conducirnos.

El pasado no son las ruinas de lo que fue, un mero cementerio de un mundo en desuso. Tampoco hay que rendirse al futuro como promesa de lo que será si solo se basa en la tecnología. El conservador actual no se niega a ser moderno, sino a ser sólo moderno, sentencia Gregorio Luri en su último libro, *La imaginación conservadora*

Mis manos: mi capital



EL AUTOR DEL ARTÍCULO REIVINDICA EL PROGRESISMO DEL CARTEL DEL PSUC DE HACE 40 AÑOS EN EL QUE SE APELABA A LA AUTORIDAD MORAL DEL POBRE, QUE SOLO CUENTA CONSIGO MISMO PARA AVANZAR MEDIANTE SU ESFUERZO. EL CASO DE ROSALÍA REVELA EN SU DISCO 'EL MAL QUERER' EL PESO DE LA TRADICIÓN, YA QUE ESTÁ INSPIRADO EN UN LIBRO DEL SIGLO XIV Y PARTE DEL FLAMENCO MÁS AUTÉNTICO PARA EVOLUCIONARLO



(Ariel), donde el doctor en Filosofía enhebra una apasionada defensa de las ideas que han hecho de este mundo un lugar mejor donde vivir.

El conservadurismo depende de lo que hoy y ahora consideremos digno de ser conservado. A excepción de la política, donde todo vale, pocas cosas hay en la vida en las que se pueda prescindir de las experiencias pasadas, de las costumbres e instituciones que hemos heredado. En lo personal, somos el resultado de combinaciones de ADN de nuestros ancestros y nuestras circunstancias son el territorio deltaico de aluvión en el que se han depositado las tradiciones y el conocimiento acumulado. Al igual que en la conducción de vehículos, para adelantar en la vida es imprescindible mirar antes los retrovisores.

Penélope versus Ulises

Somos un conjunto de tensiones irresueltas. Volviendo a la mitología, en Europa vivimos una tensión permanente entre las figuras de Penélope y Ulises. Ella no es la visión conservadora y el héroe el progresista. Sin los Ulises, esos aventureros que recorren los imprevistos, no existiría Europa. Pero tampoco existiríamos sin que algunos se queden en casa manteniendo vivo el fuego del hogar. El progresista tiende a sacralizar la figura de Ulises y el reaccionario defiende que Penélope es la única figura notable. Josep Pla lo define muy bien en *L'auca del senyor Esteve*, donde reivindica ese personaje un poco ramplón y simplista, pero sin el que se desmoronaría el mundo, aunque solo con señores Esteves no iríamos a ninguna parte. ///

Dos informes recents que interrelacionen les opinions ciutadanes sobre un determinat govern municipal i el que aquest govern municipal inverteix en els seus ciutadans, m'ha fet reflexionar entorn del desconcert com una de les belles arts del moment. No sé si sóc jo el que viu obnubilat permanent-

ment, o és que col·lectivament som hipersensibles a la perplexitat que provoca un excés d'informació que intoxica, un excés d'opinió que ens atordeix i un excés d'estupidesa que ens desajusta, de manera que es fa molt difícil saber si tot és un desastre magnífic o tot és una meravella tràgica.



Jesús Vila
periodista y escritor

El desconcert com una de les belles arts

Es informes es refereixen a l'Hospitalet però, pel que conec, podrien molt bé centrar-se en altres municipis de la comarca o de l'àrea metropolitana, perquè les conclusions no poden ser molt diferents. El primer és un baròmetre d'opinió per onades, d'aquests que els municipis amb pressupost encarreguen periòdicament per conèixer fonamentalment si tornaran a revalidar el poder, molt més que no pas a registrar on són les preocupacions ciutadanes. Tot i això, com que gastar els diners públics per saber si el partit governant gaudeix de la confiança ciutadana està penat per llei —per saber la intenció de vot han de ser els propis partits els que financen el treball demoscòpic—, els instituts d'opinió pública dissenyen uns qüestionaris molt interessants on es pregunten coses subsidiàries al costat de les autènticament principals.

La tercera ciutat que més població guanya

Tots coneixem les ciutats metropolitanas, crescudes sobre la base de l'acumulació demogràfica, sense planificació ni mesura. Per cert, com a cas paradigmàtic, L'Hospitalet, la ciutat més densa d'Europa i una de les més desestructurades urbanísticament, va ser la tercera ciutat de tot l'Estat que més població va guanyar entre 2017 i 2018, per darrere de Madrid i Múrcia, segons l'INE, arribant a 216.068 persones empadronades l'1 de gener del 2018. I això no és res, si tenim en compte que estan en fase d'edificació uns quants centenars de nous habitatges que s'ompliran suposadament en els pròxims anys. Doncs bé, malgrat això, el baròmetre municipal de la darrera onada del 2018 indica que el 71% dels hospitalencs es mostren molt o bastant satisfets de viure a la ciutat; 7 de cada 10 entrevistats s'identifiquen molt amb la seva ciutat, el 50% considera

que la ciutat ha millorat respecte de l'any anterior, un 57% pensa que la ciutat encara millorarà més en els pròxims dos anys i, naturalment, valoren la gestió municipal amb un 5,9 sobre 10, de manera que a prop del 80% dels enquestats aproven la gestió de l'actual equip de govern. Encara hi ha coses més curioses en el baròmetre. Els veïns més satisfets amb el seu barri de residència són els de Bellvitge-Gornal i després els del Centre-Sant Josep i Santa Eulàlia-Gran Via Sur. Els més satisfets, els d'un barri poligonal d'edificis prefabricats i torres de 12 plantes, on viuen en molt poques hectàrees més de 50.000 persones, i després (Centre i Santa Eulàlia), les zones de la ciutat amb actuacions més recents i amb més impacte constructiu hores d'ara.

Per acabar-ho d'adobar es preguntava als entrevistats que fessin una valoració dels principals problemes familiars detectables i aspectes com l'atur, la inseguretat ciutadana i la crisi econòmica ocupaven els primers llocs molt destacadament respecte dels següents —on eren l'habitatge, la brutícia, la convivència o els polítics, per exemple—, mentre que quan es demanava que valoressin entre 0 i 10 els serveis municipals, tots els de la llista, des de les biblioteques a la neteja, passant per la recollida de brossa i el manteniment de les zones verdes es valoraven per sobre del 5,5. És a dir, enorme satisfacció. Clar que a l'alcaldesa només la coneixen espontàniament un 72% dels entrevistats —tot i que l'acaben valorant amb un 6,4 sobre 10— i a la resta de membres del Consistori en una forquilla que va del 0,3% al 3%, on fins i tot els que confessaven haver votat el PP en les darreres eleccions valoren millor al portaveu de Ciutadans que al propi. Per descomptat que el partit més ben valorat és el PSC, amb una nota —5,5— superior a la de l'anterior onada, mentre que tota la resta de partits suspensen. Òbviament, el 44% dels entrevistats es declaren d'esquerres, el 17,6% de centre esquerra i només un 4,1% de dretes. Per cert, servirà de ben poc el que aquí s'escriu perquè la immensa majoria dels entrevistats s'assabenten de la informació de la ciutat gràcies al mensual que escriu, edita i distribueix casa per casa, el mateix Ajuntament.

Més diners a esports que a educació, habitatge i medi ambient

L'altre informe que he pogut llegir aquests dies és el que ha publicat l'Observatorio de Servicios Urbanos (OSUR) referit a una anàlisi dels pressupostos municipals entre el 2010 i el 2018 de 21 ciutats espanyoles, entre elles l'Hospitalet, segons el qual l'Ajuntament ha destinat en aquests anys més pressupost municipal a instal·lacions esportives (69,5 euros/habitant) —per sobre de la mitjana estatal (56,6)—, que al conjunt d'educació (47,6), habitatge (9,3) i medi ambient (1,9). Fins i tot en protecció i millora del medi ambient, l'Hospitalet va rebaixar en un 74% la inversió del 2018, quan dedicava (2017) 7,82 euros/habitant, molt per sota de la mitjana estatal en aquest punt (19,57 euros/habitant). I també la despesa en benestar comunitari va baixar un 1,2% el 2018, situant-se en el lloc 17 de les 21 ciutats analitzades. Destaca, així mateix, la important caiguda en la despesa referida a la recollida, gestió i tractament dels residus, que rondava els 100 euros/habitants fins al 2014 i que ara està per sota dels 49 euros. En canvi, destaca la despesa en seguretat ciutadana on es gasten 90,8 euros/habitant molt per sobre de la mitjana estatal (56,8).

Segur que moltes d'aquestes xifres tenen una explicació raonable. Segur que altres tenen una explicació més aviat estratègica, però n'hi ha que resulten gairebé inexplicables. En qualsevol cas, les xifres del baròmetre i les xifres de l'Osur tenen un punt d'explosives, comparativament parlant. Res que no expliqui un determinat desconcert ontològic i una opinió molt diversa sobre el que uns i altres podem considerar qualitat de vida. ■■■



L'HOSPITALET VA CRÉIXER EN POBLACIÓ ENTRE 2017 I 2018, SEGONS L'INE | EL LLOBREGAT

La Portals prepara la 10a edició amb novetats

La prova de BTT més emblemàtica de Catalunya i del Baix Llobregat, que es disputarà els dies 6 i 7 d'abril, homenatja en aquesta edició la ciclista Sandra Santanyes



La cursa de la Portals recorre els portals d'entrada a la muntanya de **Montserrat**

Redacció

La Portals, la tradicional marxa en BTT no competitiva que dona la volta a la muntanya de Montserrat, presenta aquest 2019, en la 10a edició, importants novetats pel que fa al recorregut i servirà el cap de setmana del 6 i 7 d'abril per homenatjar la ciclista catalana Sandra Santanyes, 15 vegades Campiona d'Espanya.

Els Portals d'entrada a la muntanya

La Portals recorre els Portals d'entrada a la muntanya de Montserrat (Collbató, El Bruc, Marganell i Monistrol de Montserrat), Castellbell i el Vilar, Olesa de Montserrat i Esparreguera, i és un esdeveniment obert a tothom, amb un límit de 1.500 participants.

La present edició inclourà dos formats: La Portals Clàssic, de 60 kilòmetres i 1.500 metres de desnivell positiu, i la Portals Half, de nova creació, de 38 kilòmetres i 850 metres de desnivell positiu, que permetrà a totes aquelles persones que comencen o que volen fer menys distància prendre part en la cita ciclista. Aquestes dues proves se celebraran diumenge dia 7 d'abril.

Una cursa molt solidària

Un dia abans, se celebrarà la Portals Solidària, una pedalada de 12 kilòmetres amb inici i final a l'Slam Club de Collbató, on tenen cabuda des dels més joves fins als més grans per gaudir del territori i la bicicleta. La Portals 2019 té un acord de col·laboració amb ASDENT, associació que recull fons per a la recerca d'aquesta malaltia minoritària, de manera que un euro de cada inscripció es donarà a aquesta entitat.

El secretari general de l'Esport, Gerard Figueras, va representar el Govern durant la presentació d'aquesta cita, celebrada al Patronat Parroquial d'Esparreguera, al costat de l'alcalde d'aquella localitat, Eduard Rivas; el gerent del Patronat de la Muntanya de Montserrat, Xavier Aparicio; la presidenta d'ASDENT, Eva Giménez; l'homenatjada Sandra Santanyes i el president del Club Esportiu Lataca i ànima de La Portals, Pepe Cuevas.

Quant als esportistes que van fer costat a La Portals durant l'acte, cal destacar Núria Picas, Israel Nuñez, Marta Vilajosana, Pepe Pedrero, Emili Pérez, Celestino Prieto, Silvia Rovira, Albert Balcells, Anna Ramírez, el tàndem Ignacio Avila-Joan Font, etcètera, molts dels quals ja s'han compromès a participar en aquesta edició de la prova. ///



FOTOGRAFIA DE GRUP DE LA PRESENTACIÓ (LA PORTALS)

El Massi-Tactic, primer equip català de la UCI Women's Team

La UCI Women's Team, la màxima categoria del ciclisme en ruta a nivell mundial que organitza la Unió Ciclista Internacional (UCI), comptarà per primera vegada aquest 2019 amb el primer equip català femení. Es tracta del Massi-Tactic UCI Women's Team, un equip del Club Ciclista Baix Ter, de Torroella de Montgrí, que hi debutarà amb 11 corredores de tot l'Estat, cinc d'elles catalanes.

El club empordanès, que fins a la temporada passada només prenia part en proves de la Copa d'Espanya i de la Copa Catalana, competirà a partir del febrer en algunes curses per carretera de la UCI WorldTour, el primer nivell, i del Calendari UCI Femení, el següent esglaó.

Per competir a les curses de la categoria elit de la UCI WorldTour s'ha d'estar classificat entre els 15 millors del rànquing o comptar amb invitacions extres. En ser un equip novell, les gironines encara han d'estrenar el caseller de punts del rànquing, però tenen opcions molt altes d'anar convidades a les dues proves que tindran lloc en terreny estatal: al maig, a l'Emakumeen Euskal Bira, de Biscaia, i, al setembre, a la Madrid Challenge by La Vuelta. Durant la resta de la temporada —de febrer a setembre— seran presents en curses que integren el Calendari UCI Femení i de la Copa d'Espanya i Catalana.



L'EQUIP ES VA PRESENTAR A LA SEU DE BESCANÓ (MASSI-TACTIC)

A la presentació de l'equip, celebrada a la seu de Tactic Sport, de Bescanó, hi van assistir Josep Pujols, representant territorial de l'Esport a Girona; Carles Salgas, diputat d'Esports de la Diputació de Girona; Joaquim Vilaplana, president de la Federació Catalana de Ciclisme; Josep Maria Rufí, alcalde de Torroella de Montgrí; Sergi Güell, president del CC Baix Ter, i, com a portaveu de les ciclistes, Mireia Benito. ///

* CONTINGUT ELABORAT EN COL·LABORACIÓ AMB LA SECRETARIA GENERAL DE L'ESPORT



KOEMAN PRESENTÓ LA CRUYFF COURT QUE APADRINA EN SANT VICENÇ EL 16 DE ENERO. ENCIMA DE ESTE PIE, EL MOMENTO ESTELAR DE SU CARRERA: EL GOL QUE LE DIO LA PRIMERA COPA DE EUROPA AL BARÇA

Los valores del holandés volador

Sant Vicenç dels Horts estrena una Cruyff Court, un pequeño campo de fútbol para fomentar el deporte entre los más jóvenes

Este equipamiento está apadrinado por el exculé Ronald Koeman y se une al que ya existe en Martorell, con Stoichkov como padrino

Redacción

Pequeños campos de fútbol con grandes valores. Esta es la voluntad de las Cruyff Courts, que la fundación del astro holandés está abriendo por todo el mundo, y con especial ahínco en Cataluña. El 16 de enero la fundación puso en marcha la octava de las 15 que quiere abrir en la comunidad autónoma, en concreto en Sant Vicenç dels Horts y de la mano de uno de sus pupilos en el FC Barcelona: Ronald Koeman, el gran central holandés que será recordado por su gol ante la Smpdoria en el 92 que le dio la primera Copa de Europa al equipo azulgrana. Actualmente es seleccionador holandés.

Koeman estuvo acompañado de la alcaldesa, Maite Aymerich; la presidenta de la Fundació Johan Cruyff, Susila Cruyff; el director general de la Fundació Ban-

cària 'la Caixa', Jaume Giró, i el vicepresidente primero del FC Barcelona y de la Fundación del club, Jordi Cardoner. La pista ha sido financiada por el consistorio, con un coste total de 48.000 euros. Está situada en el barrio de Sant Josep, en la calle Cádiz, y para darle la bienvenida se disputó un partido entre alumnos de las escuelas Sant Josep y Joan Juncadella. "Lo mejor para los niños es que hagan deporte", expresó el holandés durante la presentación del equipamiento.

Responsabilidad, trabajo en equipo y salud

De hecho, la esencia de estas pistas de fútbol diseminadas por todo el mundo es fomentar el deporte e inculcar valores como la responsabilidad, la integración en el juego de equipo y la superación personal, así como conseguir reducir la obesidad infantil y prevenir el sedentarismo de los más jóvenes. Además, ayuda a la inserción de jóvenes con dificultades y vulnerables

a través de la práctica deportiva, con el objetivo de que nadie se quede atrás o pueda dejar de disfrutar de los beneficios físicos y sociales de los deportes.

Esta pista se une a las ya existentes de Banyoles, Roquetes, Martorell, Badia, la Pobla de Segur y Sant Guim de Freixenet, siendo la de Terrassa, por su parte, el embrión de todas ellas. Además, cada una cuenta con un padrino de lujo, entre los cuales están Hristo Stoichkov, Xavi Hernández, Andreu Fontàs, Sergio Busquets o Ronaldinho. Se trata de una iniciativa fruto de la alianza con 'la Caixa' y la Fundació Barça, para la construcción y manutención de siete pistas más, que entre las que ya hay inauguradas, sumarán 15 en toda Cataluña.

En estos campos, además, se llevan a cabo campeonatos como los 6vs6, dedicado a jóvenes de entre 10 y 12 años, y los Community Program, que les enseñan a organizar su propio torneo. //

DIJOURS 7 DE FEBRER



#EsDeLidl



GRAN OBERTURA Tres Molinos

Av. dels Països Catalans, 89
Esplugues de Llobregat

DE DILLUNS A DISSABTE DE 09:00 H. A 21:00 H.

Aquest 7 de febrer... T'hi esperem.

GAUDEIX D'OFERTES ESPECIALS DURANT TOTA LA SETMANA

Com arribar-hi

