

■ 5.700 TUBS I 33 TONES DE PES

**La catedral de Praga tindrà un gran orgue fabricat al Papiol pel cèlebre mestre orguener Gerhard Grenzing**

[pàgs. 42-43]



■ LOS FANTASMAS DEL BAIX

**La tecnología no puede con la tradición: La comarca conserva leyendas que aún quitan el sueño**

[págs. 18-20]



# ellobregat

n.149

Octubre 2019  
publicació comarcal



[www.ellobregat.com](http://www.ellobregat.com)



[págs. 2-8]

## Los otros habitantes del Baix

**La tenencia de mascotas crece a la par que los problemas asociados y la oferta de servicios para estos animales de compañía**

FOTOGRAFÍA REALIZADA ANTE EL AYUNTAMIENTO DE GAVÀ | BCN CONTENT FACTORY

**BigMat**  
Garro

*Vine a visitar-nos!*

Som el magatzem de la construcció i l'exposició

CONSTRUCCIÓ • FONTANERIA • SANITARIS • CERÀMICA • ELÈCTRIC • FUSTA

Sant Boi: Carretera Santa Creu de Calafell, Km 10.7 Sant Boi de Llobregat, Barcelona  
Canovelles: Juan de la Cierva, 8 Naves A-B-C, Pol. Ind. Can Castells, Canovelles, Barcelona  
[www.garro.es](http://www.garro.es)

Està pensant en vendre o llogar la seva propietat?  
Contacti'ns per una valoració gratuïta!



**ENGEL & VÖLKERS**

93 628 98 19

[ellobregat@evbarcelona.es](mailto:ellobregat@evbarcelona.es)



# Radiografía a los vecinos de cuatro patas

No votan ni pagan impuestos, pero su presencia se hace cada vez más patente

Analizamos diferentes ámbitos que afectan a la vida de los animales de compañía

Carlos Manzano

No solo el Homo Sapiens vive en el Baix Llobregat. La población de la comarca se compone de diferentes animales, muchos de ellos en estado salvaje o en libertad, aunque otros los hemos adoptado como miembros de nuestras familias: las mascotas. Seres serviciales que mejoran nuestras vidas tanto física como psicológicamente.

Aunque el trato a estos 'otros habitantes' no siempre es el correcto. En las temporadas festivas, como las vacaciones de verano o Navidad, es cuando más abandonos se producen de perros y gatos, principalmente. Las protectoras de animales hacen, en general, un trabajo de recogida e intentan reinsertarlos mediante la adopción a familias o entidades. Una segunda oportunidad que les permite acceder a fundaciones como Affinity o Purina para comenzar a trabajar en terapias psiquiátricas contra la depresión o la esquizofrenia, perros policía que han



LA TENENCIA DE MASCOTAS CRECE DÍA A DÍA | ARCHIVO

llegado a salvar a sus compañeros como Kenia en Sant Andreu de la Barca, o siendo adoptados por los agricultores del Parc Agrari como apoyo en las labores del campo.

El Prat, Viladecans, Gavà y Castelldefels, los cuatro municipios con playas en la comarca, no tienen ninguna habilitada para perros u otro tipo de animales durante todo el año. Aunque las playas del Remolar-Filipines y de Cal Francès, en Viladecans permiten entrar con el perro atado fuera de temporada alta, del 1 de octubre al 31 de marzo. Por otro lado, se han hecho quedadas de Golden Retriever, por ejemplo, en las playas de El Prat, pero con muchas dificultades por parte del consistorio y las personas que paseaban por la costa, según nos han explicado los organizadores.

En L'Hospitalet muchos dueños son sancionados en la mayoría de plenos por conductas incívicas como no recoger las heces en la vía pública. Por esta razón, la segunda ciudad de Cataluña junto a Sant Boi, El Prat, Esplugues, Cornellà, Sant Vicenç dels Horts, Sant Joan Despí y Sant Just Desvern valoraron la opción de censar a los perros por el ADN de sus heces y así poder determinar, mediante los análisis de los excrementos abandonados en las calles, quiénes realizan estas acciones incívicas y poderlos así sancionar. Cornellà fue pionera en este aspecto, llegando a multar a los dueños de los canes con hasta 3.000 euros por no recoger sus deposiciones.

¿Cómo viven estos otros habitantes del Baix Llobregat y L'Hospitalet? En la presente edición analizamos los principales aspectos que afectan a la vida de nuestras mascotas, desde terapias, adopción, abandono, funcionamiento de protectoras y perreras hasta las necesidades que tienen estos animales. ///

## Centre de Negocis Edifici e//lobregat

¿NECESITA UNA RECEPCIÓN QUE RECOJA LAS NOTIFICACIONES DIRIGIDAS A SU EMPRESA?

### DOMICILIACIÓN DE SOCIEDADES



- Utilización comercial de nuestra dirección
- Recepción de correspondencia y paquetería
- Aviso inmediato de llegada vía email
- Escaneado de su correo y reenvío vía email\*
- Reenvío de su correo a otro domicilio\*

\* No incluidos en el servicio básico

DISPONEMOS DE TODOS LOS SERVICIOS QUE SU EMPRESA NECESITA

AHORA TAMBIÉN

### SERVICIO DE GUARDAMUEBLES

- Almacenaje de objetos de gran volumen
- Recogida a domicilio incluida

CONSULTE NUESTRAS TARIFAS



CONTRATACIONES ANUALES: 35 EUROS + IVA POR MES

Telf. 902 800 248 · centrodenegocios@elllobregat.com · C/ Raurich N° 62 - St. Boi de Llobregat



# Animales humanizados

Castelldefels es una de las ciudades que más protege a sus animales de compañía

Perros y gatos tienen la obligación de estar censados y llevar el chip de identificación

Los expertos avisan que la tenencia de especies exóticas "está fuera de control"

C. M.

Los animales de compañía también deben estar censados. Los perros y gatos deben registrarse en el ayuntamiento, que a la vez incorporará los datos en ANICOM -aplicación informática del registro general de animales de compañía- de la Generalitat de Catalunya. De esta forma, pasan a ser los otros habitantes del Baix Llobregat y L'Hospitalet, cumpliendo con el papeleo administrativo y la burocracia, como si de una persona se tratase.

Respecto al censo, es obligatorio en todas las localidades de la comarca. Esto se debe, en parte, a un control necesario de los consistorios y otras administraciones supramunicipales, para controlar posibles agresiones de perros potencialmente peligrosos o evitar la proliferación de colonias de gatos en los parques y plazas. Los dueños de animales no registrados, si el ayuntamiento se percatara de dicha irregularidad, pueden ser multados con cantidades que oscilan entre los 90 euros de mínima en Castelldefels y los 2.000 de máxima en el caso de Sant Feliu. Además, de la misma manera que los seres humanos nos identificamos mediante el DNI, los perros y gatos deben ir con el microchip correspondiente y atados para evitar "descontrol" dentro de las ciudades.

## Castelldefels protege a los canes

La ciudad costera por excelencia del Baix Llobregat no cuenta con ninguna playa habilitada para perros ni para poder pasear con cualquier otro animal. Sin embargo, su Ayuntamiento tiene una de las legislaciones más restrictivas en lo que respecta a protección contra el maltrato

Las multas por no registrar a un perro o un gato pueden llegar a los 2.000 euros

animal o el abandono. Los perros deben ir siempre atados en Castelldefels, como en la mayoría de municipios, aunque en ciudades como Viladecans o L'Hospitalet pueden correr libremente por zonas de recreo e incluso en algunos parques.

Las sanciones por infracciones como no llevar atado al can o no recoger sus excrementos en Castelldefels oscilan entre los 90 y 300 euros, algo inferiores al resto de la comarca, donde pueden llegar a superar los 750 euros. Los perros potencialmente peligrosos deben salir a la vía pública con el bozal puesto.

	Castelldefels	Viladecans	L'Hospitalet	Martorell	Sant Feliu
Perros atados en el casco urbano	Siempre	Siempre salvo en zonas de recreo	Siempre salvo en zonas de recreo	Siempre	Siempre
Multa por perro o gato no censado	90 a 150€	100 a 400€	100 a 400€	1.000 a 5.000 pesetas*	401 a 2.000€
Obligatoriedad de bozal en perros potencialmente peligrosos	✓	✓	✓	✓	✓
Multas por no recoger los excrementos	150 a 300€	100 a 400€	Hasta 750€	1.000 a 5.000 pesetas*	100 a 400€
Máximo de animales de compañía en una vivienda	3	3 piso 5 casas/masia	6	Según el caso	Según el caso

Sobre este aspecto, los ayuntamientos y la Generalitat consideran las razas *akita inu*, *bullmastiff*, dóberman, dogo argentino, dogo de Burdeos, fila brasileira, mastín napolitano, *pit bull terrier*, perro de presa canario, *rottweiler*, *Staffordshire*, *terrier staffordshire* americano, tosa japonés -*tosa inu*- y *american bully*, como perros peligrosos o con potencial para llegar a serlo. Curiosamente, el *bull terrier*, una de las razas más estigmatizadas por diversos ataques a personas, no está incluido dentro de este parámetro, por lo que puede circular por las calles sin necesidad de bozal.

## Animales exóticos "fuera de control"

A banda de gatos y perros, hay diferentes animales que están triunfando en las tiendas. Estamos hablando de las mascotas exóticas, que están a la orden del día y, muchas veces, fuera de control. Así lo alerta la FAADA, la Fundación para el Asesoramiento y Acción en Defensa de los Animales, tras presentar el primer estudio sobre animales exóticos del país. Gran parte de las especies en venta, al igual que perros y gatos, requieren unos cuidados específicos, más cuando se trata de especies semidomésticas y no autóctonas.

Las especies invasoras, como sucedió en su momento con el cangrejo americano en el Canal Olímpic de Castelldefels, han mermado la fauna de la comarca en los últimos años. A pesar de estar prohibida su venta en toda España, en muchas ocasiones se encuentran a la venta por internet o en tiendas especializadas. Los

COMPARATIVA DE LAS DIFERENTES ORDENANZAS DE TENENCIA DE ANIMALES DE COMPAÑÍA EN DIVERSAS CIUDADES DE LA COMARCA DE DIFERENTES ZONAS. DESTACAN LAS MULTAS MÁS BIEN BAJAS DE CASTELLDEFELS O EL HECHO DE QUE LA NORMATIVA OFICIAL DE MARTORELL TODAVÍA CUENTE LAS SANCIONES EN PESETAS, LO QUE ES INDICATIVO DE SU ANTIGÜEDAD | ELABORACIÓN PROPIA

\*ALGUNAS ORDENANZAS MUNICIPALES EXPRESAN LAS SANCIONES AÚN EN PESETAS

compradores desean tener un ejemplar único que muchas veces se escapa, es abandonado o incluso tirado por el retrete. Los caimanes son un buen ejemplo de ello, ya que suponen un gran riesgo para la seguridad debido a su naturaleza depredadora, además de para la salud pública, al tratarse de criaturas portadoras de enfermedades que se transmiten de animales a personas. Sin ir más lejos, hace un año incautaron un dragón de Komodo en pésimo estado en Cornellà, entre otros reptiles. Su dueño fue detenido y, según ha podido saber El Llobregat a través de fuentes de la investigación, el animal finalmente falleció.

En otro orden cosas, y ya desde el punto legal, los amantes de estos animales venidos de medio mundo pudieron disfrutar de ellos a finales de septiembre en La Farga de L'Hospitalet, donde tuvo lugar la mayor concentración de reptiles y anfibios del sur de Europa: la 50ª edición de Expoterraria. Los visitantes pudieron disfrutar de la fauna más exótica sin ser dañina para el ecosistema frágil de nuestra comarca. ///

# Terapias con perros: “Ellos no te juzgan”

La Fundación Affinity realiza tratamientos sanitarios en L'Hospitalet con animales

Trastornos como la depresión son más fáciles de tratar con la ayuda de los canes

C. M.

Los perros no solo son animales de compañía, también curan enfermedades y nos facilitan la vida. Desde la domesticación del can, hace más de 30.000 años en la cultura auriñaciense, se han utilizado para suplir unas necesidades o mejorar algunos aspectos en los que los humanos somos incapaces de desarrollar una correcta adaptación. Por su fino olfato y oído fueron enormemente valorados, especialmente para la caza y la guarda, y sus costumbres sociales siempre congeniaron muy bien con las personas. Aunque el gran descubrimiento no fue la domesticación sino las utilidades que en pleno siglo XXI tienen nuestras mascotas.

La Fundación Affinity, con sede en L'Hospitalet, y Purina, en Castellbisbal, han potenciado en los últimos años el papel clave que tienen tanto física como psicológicamente en nuestro día a día. Maribel Vila, adiestradora y experta de la Fundación Affinity, asegura que a nivel fisiológico “el hecho de estar con un perro de manera regular, hace que toda una serie de hormonas se activen”, lo que provoca un bienestar generalizado más allá del apoyo y compañía que psicológicamente puedan aportar a la persona. Por esta razón, son utilizados como acompañamiento para recién nacidos o en embarazadas, y dan también apoyo a mujeres que han sufrido violencia de género o para superar la depresión porque, al final, “ellos no te juzgan”.

## Un atajo contra la depresión

El Hospital Benito Menni, en Sant Boi, es uno de los centros para el tratamiento de trastornos mentales de referencia a nivel catalán y español, pionero en sus terapias con perros aportando beneficios a nivel emocional, como la disminución de la depresión. En este proyecto conjunto con la Fundación Affinity, Vila destaca que “este tipo de iniciativas son con las que los perros pueden mejorar y aportar más a la sociedad”.

De hecho, trabajar con perros es “muchas veces más

“ Él [el perro] te acepta **seas como seas**, tengas el problema que tengas



LOS PERROS AYUDA EN TERAPIAS CON GENTE MAYOR | AFFINITY

rápido que hacerlo con otro tipo de terapias”, asegura la adiestradora de la fundación, insistiendo en que se tiene que ver “como un trabajo de equipo”. Una depresión, a menudo, se estigmatiza y revela una parte en la cual el paciente no obtiene lo que desearía de su círculo más cercano. ¿Quién puede aportar esas carencias emocionales? Un perro. “Él te acepta seas como seas, tengas el problema que tengas y, además, pueden captar esa parte emocional que a veces pasa desapercibida para el resto”, sentencia Vila. La aceptación es un pilar fundamental de la satisfacción que el can aporta al paciente, aumentando hormonas como la oxitocina -relacionada con el placer-, o mejorando la autoestima y la motivación personal. Los perros rompen las barreras sociales impuestas a la depresión.

## Trabajar con perros es más fácil

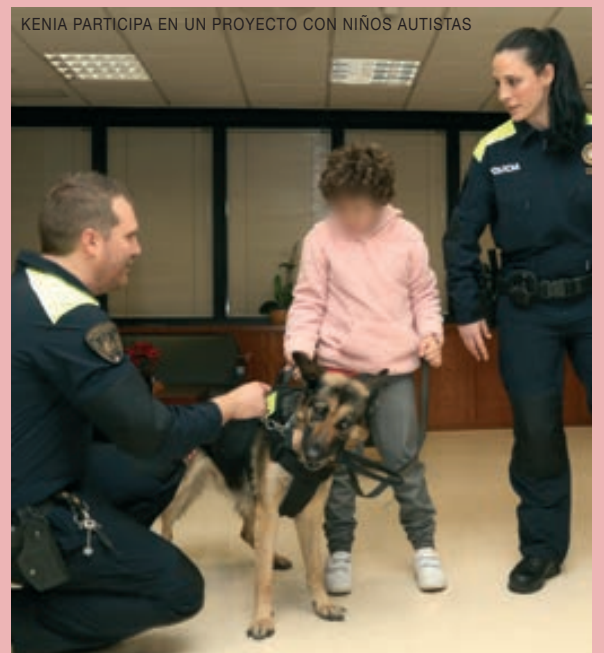
Los canes son recogidos en muchos casos en la calle o en protectoras y perreras, de hecho, más de la mitad de los adiestrados para usos terapéuticos por Fundación Affinity son adoptados. Aunque los payeses también cumplen una función similar. Lluís Parés, histórico dirigente de la Unió de Pagesos del Baix Llobregat, asegura que “siempre hay que tener un perro en el campo” porque, entre otras cosas, “avisa cuando hay una persona desconocida dentro del terreno”. Además, por su olfato, sirven para mantener la cosecha a salvo de conejos o ratas. Un trabajo recíproco entre perro y persona.

Más allá del sector primario, también se encuentra en otro tipo de empleos: como en la seguridad. En el último medio siglo se ha potenciado la utilidad de estos animales para la detección de drogas en infraestructuras como el Aeropuerto de El Prat o apoyando al agente de policía en sus patrullas. Un caso muy representativo en la comarca es el de la Policía Local de Sant Andreu de la Barca, donde incluso han impulsado un proyecto piloto en el que los canes expertos de la unidad policial acompañan a niños autistas para mejorar sus capacidades de relacionarse. Demostrando, una vez más, que nuestras mascotas no son simples animales de compañía. //

## L'APUNT

### Kenia: La mejor perra policía es del Baix Llobregat

Javier Gómez, agente de la Policía Local de Sant Andreu de la Barca, propuso junto a otro compañero la creación de una unidad canina en el municipio en 2010. En estos últimos nueve años, esta división policial ha destacado por su calidad en la mejora de la seguridad y búsqueda de sus canes. Tanto es así, que la perra policía más veterana de Sant Andreu, Kenia, fue premiada, en 2018, con la Medalla al Mérito Policial por Unión Nacional de Jefes y Directivos de Policías Locales (Unijepol). Aunque antes de ello ya era un referente en España, salvando la vida de su guía, el agente Gómez, en 2015 cuando quedó gravemente herido durante una actuación policial.



KENIA PARTICIPA EN UN PROYECTO CON NIÑOS AUTISTAS





Els jardins de  
**Can Mercader**

# Natural como la vida misma

Viviendas de obra nueva junto al Parque de Can Mercader

**ÚLTIMAS  
UNIDADES  
A LA VENTA**



2, 3 y 4 dormitorios con garaje y trastero incluidos en el precio.

Pisos amplios, luminosos y con excelentes acabados.

Grandes terrazas con vistas al parque.

Próxima entrega de llaves en el primer trimestre de 2020.



## Locales en venta

4 únicos y exclusivos espacios adaptables a cualquier tipo de negocio o despacho profesional.

Información y visitas:

**93 396 89 30**

[elsjardinsdecannermercader.com](http://elsjardinsdecannermercader.com)



**ARC**  
HOMES





# Cinco mascotas abandonadas al día

Cada año se quedan sin hogar cerca de 1.800 perros y gatos en la comarca

La mayoría de estos animales son desahuciados en mayo y agosto

C. M.

La cruda realidad: no valoramos lo que tenemos. Alrededor de 37 perros y gatos son abandonados cada día en Cataluña, unos cinco al día en el Baix Llobregat, más de 1.800 al año. Muchas campañas, como 'Él nunca lo haría', intentan concienciar a la población de que son seres que ayudan, tal como se ha explicado en este dossier de El Llobregat en el ámbito terapéutico, además de mejorar la calidad de vida de las personas. Pero sus utilidades no es lo más importante de esta situación: son seres vivos que sienten y padecen. Saben captar mejor que nadie las emociones, principio del que muchas veces carecemos.

Las estadísticas aportadas por los estudios de Fundación Affinity aseguran que tan solo el 43% de los perros y gatos que acaban en protectoras logran ser adoptados cada año. La mayoría de los animales se abandonan durante los meses de mayo y agosto, un 35% de los perros y un 44% de los gatos totales desahuciados al año. El dato es mayor en los felinos por



ALGUNOS DE LOS ANIMALES QUE HA ACOGIDO LA ASOCIACIÓN MARÍA ADAM, DE BEGUES

## L'APUNT

### Los payeses luchan contra el abandono

Lluís Parés, exdirigente de la Unió de Pageses, explica que ha tenido cuatro perros en sus campos en todos los años que estuvo activo como agricultor. Todos recogidos en los caminos o en las mismas cosechas del Parc Agrari. Hace años las tierras eran propiedad de pequeños propietarios que tenían siempre un perro para guardar el campo o exterminar los animales nocivos. Ahora, se ha ido diluyendo este tipo de modelo y se ha avanzado hacia las empresas agrarias más mecanizadas que prescinden de estos animales, con extensiones cada vez mayores.

Esto ha provocado que la recogida de canes haya disminuido, aunque Parés asegura que "cada vez se ven menos perros abandonados en los campos". Al final, los payeses sabían de la utilidad que tenían y, actuando de protectoras, les daban una segunda vida enseñándoles a "ir por el campo", función que aprendían muy rápido.

IMAGEN DE DOS PERROS ABANDONADOS EN 2016 POR SUS DUEÑOS EN FINCAS DEL PARC AGRARI Y QUE FUERON RECOGIDOS POR AGENTS RURAL PARA SU REHABILITACIÓN



ser época de cría, reproduciéndose en las casi de 60 colonias de gatos que existen en el Baix Llobregat y L'Hospitalet. El descontrol de estos clanes felinos resulta molesto para los vecinos, pero también para estos animales que luchan por la supervivencia, luchando entre ellos para muchas veces acabar mutilados: sin ojos, nariz o alguna extremidad.

#### Regalos de Navidad que acaban en la calle

La mayoría de las mascotas son regaladas para las fiestas navideñas; en muchos casos encuentran un lugar para toda la vida y en otros no son más que el simple impulso infantil de sus dueños. El entusiasmo por tener un nuevo miembro en la familia se desvanece durante los primeros meses del año para el 33% de los canes y el 24% de los felinos, siendo ese aumento durante los meses de verano mayor, motivados por las vacaciones en las que la mascota se convierte en un estorbo.

Quizás el descaro en el abandono tan solo sea del 9% de la población, que tiene la capacidad de llevar a una protectora a su gato o perro, aunque en este sentido sea "mejor" que dejarlos en la calle. El problema es el siguiente: tan solo el 25% lleva microchip. La mayoría de las veces no se puede localizar a sus dueños y, en el caso de poder contactar con ellos, no quieren que se les devuelva el animal. En este caso, se ponen en marcha fundaciones como Affinity y Purina, que adoptan a la mayoría de sus canes para terapias, protectoras y perreras o los payeses que recogen a los olvidados en el Parc Agrari. ///



# Los voluntarios de las protectoras compensan el olvido municipal

Las perreras se enfrentan cada día a la crueldad del abandono y la desidia política

Abordamos dos casos con final feliz de perros con una segunda oportunidad

Lucas Cañete

En los últimos años han surgido diferentes iniciativas de vecinos que, de forma voluntaria y sin ánimo de lucro, han creado protectoras con las que poder ayudar a los animales abandonados. Estas protectoras responden a la poca o nula iniciativa de los ayuntamientos, que a veces optan por contratar empresas externas. A diferencia de las empresas, las protectoras no ganan dinero con la adopción de animales y sobreviven a partir de donaciones y la venta de artículos propios.

“A veces no podemos curar a un animal y lo tenemos que sacrificar porque no tenemos dinero para las operaciones”, explica Nerea Rodríguez, una de las encargadas de Proaniplan, protectora de Castelldefels especializada en gatos. No son pocos los obstáculos que enfrentan. Una de las grandes limitaciones de las protectoras es el dinero. Otra, la falta de concienciación de la gente respecto al cuidado de los animales.

Hablando con los voluntarios se escuchan muchísimas historias donde el comportamiento animal es precisamente el del ser humano. Para Rodríguez, se debería empezar por educar en el cuidado de los animales en los colegios. Una idea que comparte Oscar Rius, presidente de Huella Canina. “Falta mucho por hacer y por desgracia hay muy poca implicación de los ayuntamientos, que son los que tienen la verdadera responsabilidad sobre estos animales en la vía pública”, lamenta Rius.

## Método CES

Las colonias de gatos callejeros son comunes en cualquier barrio, especialmente en aquellos en los que no hay ninguna protectora que trabaje para controlarlos. Y entran en conflicto con los vecinos. No son pocas las veces en las que un vecino envenena la comida de una colonia y al día siguiente aparecen decenas de felinos muertos.

Para que los gatos puedan vivir sin amenazas y los vecinos no vean afectado su bienestar, las asociaciones protectoras son clave. El método con el que trabajan es el CES: Captura, Esterilización y Suelta. Con esto se busca controlar las colonias de gatos, que no alteren el bienestar de los vecinos y no se perpetúen las colonias callejeras.

## “Prefiero comprarlo”

Cuando un animal abandonado llega a una protectora suele ser sometido a un proceso de desparasitación, castración, es dado de alta en un censo y se le coloca un chip identificativo. El animal queda listo para ser adoptado, pero hay gente que al ver que tiene que pagar los costes veterinarios, prefiere comprar en lugar adoptar.



ARRIBA, CONAN, EL PERRO MEZCLA DE DOGO ARGENTINO Y GRAN DANÉS, INTEGRADO PERFECTAMENTE EN SU NUEVO HOGAR. A LA DERECHA, ÁNGEL MIÑARRO CON SUS DOS CANES ADOPTADOS | CEDIDAS

Comida, medicación y visitas al veterinario son gastos que tienen todas las protectoras, y a duras penas logran cubrirlos con donaciones. “La gente cree que las protectoras ganamos dinero, es una leyenda urbana que es mentira”, se queja Nerea Rodríguez.

## El humano como animal cruel

Más de una vez, las protectoras se han encontrado con animales abandonados que tenían el chip de localización. Lamentablemente, al contactar con los dueños, estos han reafirmado su voluntad de dejarlo a su suerte. “Ya no lo quiero más”, es una de las respuestas comunes. “Tenemos la esperanza de que la gente cambie”, confiesa Rodríguez. Historias como las dos que se explican a continuación hacen pensar que tal vez es posible un futuro donde respetemos a los animales como se merecen.

## El Ángel de Tana y Fura

Ángel Miñarro, vecino de L'Hospitalet, se define como “un amante de perros” y su historia es fiel prueba de ello.

“La gente cree que las protectoras ganamos dinero, y es una leyenda urbana”



En enero de 2018, Ángel adoptó a Fura, una perra de ocho años de la raza bulldog francés que se encontraba en muy malas condiciones y apenas podía caminar. “Pasó por tres familias y no entiendo por qué, es buenisima”. Con el cariño y cuidado de Ángel, Fura se recuperó y hoy vive feliz con su dueño.

Teniendo ya un animal de compañía, y viviendo en un piso compartido con tres personas, Ángel recogió en agosto a Tana. La cachorra fue abandonada en un contenedor de basura. Por suerte, apareció su salvador. Historias como la de Ángel nos hacen pensar que, si bien hay ‘animales’ dispuestos a abandonar a sus perros, también hay gente buena dispuesta a rescatarlos.

## Lauren y Conan

“Hace un año y medio decidimos adoptar un perro y empezamos el proceso de visita de refugios y perreras”, cuenta Lauren, vecino de Torrelles. En una visita al refugio municipal de Sant Boi (RMAC), Lauren conoce a Conan, un perro mezcla entre Dogo Argentino y Gran Danés.

Al ser un perro grande y fuerte, los cuidadores lo tenían apartado debido al peligro que podía suponer para el resto de los animales por su comportamiento agresivo. Conan necesitaba cariño y adiestramiento, y lo encontró con Lauren. “Los únicos conocimientos que tenía eran los capítulos de César Millán, ‘El encantador de perros’, y cosas que leí días antes”, confiesa. “Era cuestión de darle cariño”. “Ahora es un perro super obediente, no tiene ningún problema”, agrega. ■■■



# Las mascotas en nuestro día a día: Más visibilidad y aceptación

“Hay una parte emocional muy potente que nos vincula con los perros”

Las ciudades de la comarca potencian el uso de pipicanes para fomentar el civismo

Cada vez más empresas son ‘pet friendly’ y dejan llevar animales al trabajo

C. M.

La familia se amplía cuando entra un perro o un gato en ella. Así lo entienden diferentes defensores de estos animales o fundaciones que fomentan el uso del modelo *pet friendly*. De hecho, tanto es así, que Maribel Vila, adiestradora de la Fundación Affinity, asegura que una parte esencial de este círculo familiar es la capacidad de interaccionar con las emociones humanas y animales.

En cada casa hay un baño o más, que utilizamos todos los días para hacer nuestras necesidades más básicas. En este sentido ciudades como Viladecans, Castelldefels o L’Hospitalet han fomentado el uso de pipicanes entre los dueños de perros para ofrecerles ese WC que no pueden tener en sus pisos, e incluso mediante máquinas que ofrecen un regalo al animal si hacen sus necesidades en ese punto y no en otro. La remodelación de los parques ha venido acompañada de espacios aislados para que los canes puedan caminar y decidir dónde hacen sus deposiciones

## ¿Qué necesita una mascota para ser feliz?

Lo primero que hay que saber es que “tener un perro no es una cuestión de espacio”. Vila explica que el problema no es tener un animal en más o menos espacio sino cuánto tiempo pasa solo en ese lugar. Al igual que los seres humanos, la mayoría de las mascotas son sociales por naturaleza. La necesidad de interactuar con otros perros o personas es una “cuestión de tiempo”.

Si el can permanece durante horas solo, la mayoría de estas las pasará durmiendo, sea en una casa con



CRECEN LAS INICIATIVAS QUE TRATAN DE TÚ A TÚ A LAS MASCOTAS. ARRIBA, SESIÓN DE CINE CON PERROS

jardín o en un piso de 30 metros cuadrados. Por ello, la adiestradora de la fundación recomienda, en cualquier caso, aunque se trabaje más de ocho horas al día. “Sacar al perro al menos una hora por la mañana, si se puede media hora o una hora al medio día y acabar con una buena caminata a media tarde o por la noche”.

## Trabajando con perros

Vila remarca que llevar a los perros al trabajo “reduce el nivel de estrés y aumenta la productividad”, como



reflejan algunos estudios. “Antes la gente salía a fumar y ahora van a hablar y a tocar el perro”, explica a la vez que añade que físicamente aporta beneficios, como reducir el nivel de tabaco o para hacer un descanso de forma más agradable y sana.

Tan solo el 22% de empresas de toda España son *pet friendly*, algunas de ellas con sede en el Baix Llobregat y L’Hospitalet, lo que supone un gran avance respecto a la última década, pero con un porcentaje muy inferior al estadounidense. En este sentido, la mayoría de los supermercados de la comarca no permiten el acceso a estos animales, a diferencia de lo que ocurre en la superpotencia americana. Quizás pensar que un animal y los alimentos no congelan bien, es una de las razones.

Las vacaciones deben ser disfrutadas con nuestras mascotas. Vila refuerza la idea de viajar con nuestros animales de compañía, más ahora que cada vez hay más hoteles y hostales que los aceptan de buen grado como huéspedes, acompañando a sus dueños. Este trato de igual a igual se ha reforzado durante los últimos años con iniciativas como, la organizada por Fundación Affinity, de ir a ver la película *Mascotas 2* con tu perro o gato al cine. Las mascotas comienzan a ser mayoría en la comarca. ///

## elllobregat Open Chess



Se acerca la hora de la verdad. Cada vez queda menos para la primera edición de *El Llobregat Open Chess* y la previa apunta a una gran participación tanto cuantitativa como cualitativa. La cifra de inscritos supera el centenar, venidos de los cuatro continentes,

mientras que el certamen cuenta con un promedio de Elo de 2.345 puntos, el más elevado de España este año. Veinte participantes son Grandes Maestros y 25 poseen el título de Maestro Internacional. Entre los inscritos destacan nombres como Movsziszian, Savitha, Gukesh o Del Río, entre otros.

Para más información e inscripciones: [www.elllobregat.com/openchess](http://www.elllobregat.com/openchess)



 facebook.com/Elllobregat

 twitter.es/Elllobregat

 instagram.com/elllobregat

 Telegram: @elllobregat

## STAFF

**Publicació comarcal** · Octubre 2019 · N. 149  
**Edita:** Comunicació Metrobcn SL.  
**Diari digital:** www.elllobregat.com  
**President Consell Editorial:** Xavier Pérez Llorca  
**Editor Executiu:** Joan Carles Valero  
**Director:** Francisco J. Rodríguez Baena  
**Informàtica i Xarxes:** Andrés Durán  
**Assessoria editorial:** BCN Content Factory  
**Il·lustració:** Kap  
**Col·laboradors:** Carlos Manzano, Lucas Cañete, Carlos E. Waltemathe, Teresa Castillo, Jesús Vila, Pere Ríos, Imanol Crespo, Antoni Fornés, Francesc Perearnau, Jaume Grau, Joan Tardà, Vidal Aragonés, Josep-Ramon Mut, Alba Bou, José Ángel Carcelén, Miguel García, Joan Ramon Casals, Manuel Reyes, Begoña González, Edu Rodríguez, Marta Lozano, Ana Alegre, Marina Yeves, Vanesa Maillo, Jara Atienza, Ainhoa Marcos, Carla Bermejo, Beatriz Fontseré, Eva Jiménez, Pau Marcos, Alexis Méndez, David Aliaga Muñoz, Raúl Montilla, Hector Marín, Maria Moreno, Mn.Pere Rovira, Mn. Xavier Sobrevía, Olga Puertas, Lluís Maria Estruch, Jordi Bonavila, Fernando Martín i la sorprenent paparazzi 'Señorita Pepis'.  
**Publicitat:** 671 54 09 21  
 gerencia@elllobregat.com  
**Redacció:** C/ Raurich, 62 (08830)  
 Sant Boi de Llobregat  
**Telèfon:** 671 54 09 21  
**Fax:** 93.630.83.13  
**Distribueix:** El Llobregat  
**DL:** B.13877-2006  
**Imprimeix:** GestXXI

El Llobregat no comparteix necessàriament les opinions signades i inserides en les seves pàgines. La direcció no es fa responsable de la qualitat, procedència o origen dels anuncis inserits.

Vicenç Capdevila, alcalde de L'Hospitalet entre 1973 y 1977, puso el grito en el cielo en diciembre del año pasado, durante una cena organizada por la asociación Foment de la Informació Crítica de l'Hospitalet (FIC-LH), cuando dijo que "para vergüenza de los que gobiernan", no se ha actualizado todavía el Plan General Metropolitano (PGM), que data de 1976. Fue el único momento de la velada en que este octogenario de discurso pausado y refinado, poco dado a estridencias, alzó la voz para denunciar una situación que afecta al desarrollo urbanístico de la metrópolis. Capdevila sabe de lo que habla, puesto que fue el responsable de una ciudad que creció de manera espectacular, pero desordenada, en el tardofranquismo. En esta línea, esa misma noche alertó de un "rebrote" de la construcción por el que, avisó, puede que acabemos lamentándonos "otra vez".

Este mes, el Área Metropolitana de Barcelona (AMB) ha inaugurado el primer proceso participativo para presentar propuestas y alegaciones al nuevo Plan Director Urbanístico (PDU) metropolitano, que servirá para revisar el PGM de 1976, muy innovador hace 43 años pero obsoleto hoy en día. El proyecto de elaboración y redacción del PDU arrancó en 2015, y ahora el ente metropolitano ha puesto en marcha una exposición itinerante para dar

a conocer sus detalles y explicarlo a los ciudadanos, acompañado de un proceso de participación abierto a todos. Se trata de una herramienta que redefinirá los espacios de las ciudades de la metrópolis, pero que trabajará sobre suelo ya edificado, por lo que sus principales desafíos serán la renovación urbana, la disminución de las desigualdades y la mejora de la biodiversidad ambiental, entre otros.

En la presente edición de El Llobregat abordamos esta cuestión, clave para el desarrollo ordenado y sostenible de nuestras ciudades y su entorno. Aquí cobra especial importancia el papel de grandes infraestructuras que tienen un fuerte impacto en el territorio, como el aeropuerto Josep Tarradellas de El Prat. En pleno debate sobre su ampliación -puesto que los

expertos advierten de la necesidad de una nueva terminal antes de 2023, el *deadline* para evitar el colapso de la infraestructura-, se hacen más necesarios que nunca liderazgos fuertes que eviten desmanes sobre el territorio. Y no se trata de poner palos en las ruedas del desarrollo de la actividad económica y el turismo, sino de desempolvar la práctica del consenso y la coordinación entre las administraciones. De eso en el Baix sabemos mucho, puesto que, tanto la propia construcción de la T1 de El Prat como el Plan Delta y el desvío del río fueron fruto de negociaciones que culminaron en acuerdos ampliamente aceptados. //

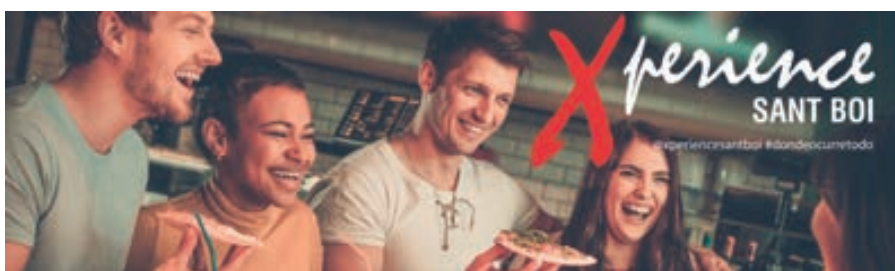


Esta publicación está asociada a la AEEPP, que a su vez es miembro de FIPP, FAEP, CEOE y CEPYME.

 Confederación Española de Organizaciones Empresariales



La próxima edición d'El Llobregat sortirà l'1 de novembre, com sempre, el primer divendres de mes a La Vanguardia.



SIEMPRE HAY UN LUGAR DONDE VIVIRLO TODO





## VECINOS Y MAL AVENIDOS. Capítulo 8.



LA ZONA DEL SPLAU Y DEL CAMPO DEL ESPANYOL ES UN TERRITORIO DE LITIGIO ENTRE EL PRAT Y CORNELLÀ PARA CONSEGUIR SU SOBERANÍA | EL LLOBREGAT

**Cornellà reivindica los terrenos del Splau y del campo del Espanyol, ubicados en El Prat**

**El barrio de Riera padece los inconvenientes del estadio y del centro comercial**

**El alcalde pratense entiende la aspiración de sus vecinos pero rechaza cualquier cesión**

**F. J. R.**

**G**erard Piqué se refirió en varias ocasiones al RCD Espanyol como 'Espanyol de Cornellà'. Independientemente de las críticas y la polémica que despertó entre los aficionados pericos y el propio Ayuntamiento de Cornellà, que emitió un comunicado lamentando las palabras del central culé y apartándose de lo que describió como "polémica gratuita que busca enfrentar a ciudades", Piqué se olvidó de incluir al municipio que completa este triángulo deportivo: El Prat. Y es que una parte del estadio blanquiazul está ubicado en terrenos pratenses, así como el centro comercial Splau. Esta zona, denominada La Plana del Galet, pertenece a El Prat porque queda al sur del antiguo cauce del Llobregat, que marca la frontera con Cornellà. La modificación del curso del río, no obstante, no vino acompañada de un cambio de lindes, por lo que este macro complejo deportivo y de ocio se asienta en plena frontera. Desde hace años, las dos ciudades mantienen un contencioso para conseguir el dominio de este rincón de la comarca.

Se trata de una línea fronteriza que no tiene la misma significación para ambos municipios. Mientras que para El Prat se trata de los confines del imperio, para Cornellà es prácticamente su centro urbano. De aquí que las mo-

lestias que hay los días de partido en Cornellà-El Prat las sufran los vecinos del barrio cornellanense de Riera y los que pasan a esa hora por uno de los puntos calientes de la movilidad del área metropolitana y la comarca. Pero no así los vecinos de El Prat. De hecho, en enero tuvo lugar una reunión entre el vicepresidente de Movilidad del Área Metropolitana de Barcelona (AMB), Antoni Poveda, y el director general del club perico, Roger Guasch, para buscar soluciones al continuo colapso de esa zona. En este sentido, Poveda propuso más transporte público y reordenar la zona.

#### **Convivir con el colapso sin recaudar impuestos**

El colapso sería la parte visible del litigio entre El Prat y Cornellà por estos terrenos. Pero la cuestión determinante

**” El AMB propuso más transporte público para evitar colapsos en Cornellà**

radica en los impuestos. La actual división de la zona permite a El Prat cobrar los tributos municipales del Splau y un 20% de los que corresponden al estadio del Espanyol. Es decir, que Cornellà, pese a sufrir las molestias de los días de partido, que se traducen en colas de vehículos y los amplios dispositivos policiales que blindan el barrio para prevenir enfrentamientos entre aficionados, además de las derivadas de la presencia de cualquier superficie comercial como el Splau, se lleva una parte del pastel más bien pequeña.

Ya en su día, el teniente de alcalde de Política Territorial de Cornellà, Antonio Martínez Flor, reconoció cierto malestar del consistorio al que pertenece respecto a esta cuestión. En una entrevista concedida al diario La Grada, Martínez Flor apuntaba que pese a los beneficios que ha comportado el estadio para su ciudad y la vecina El Prat, es precisamente Cornellà la que "padece" el tráfico. "Los líos los tenemos nosotros", lamentó el regidor, a la vez que envió una puya al club blanquiazul. "Eso de que 'somos un campo de Primera y os hemos puesto [a Cornellà] en el mapa' está bien, pero ¿cómo se mide?", se preguntaba en dicha entrevista.

Poco después, los dos ayuntamientos cerraban sin acuerdo el acta de delimitación de sus términos municipales y dejaban en manos de la Generalitat la decisión final sobre estas 50 hectáreas en liza. Cornellà reclamó que la frontera la marcara el actual cauce actual del río, mientras



**” Lluís Mijoler: “No  
queremos regalar  
ni ceder aquel terreno,  
porque es nuestro”**

que El Prat lo rechazó. De esto hace ya tres años y, de momento, La Plana del Galet sigue siendo pratense. Y a mucho orgullo, teniendo en cuenta las palabras de su alcalde, Lluís Mijoler. “No queremos regalar ni ceder aquel terreno, porque es que es nuestro”, remarca en declaraciones a El Llobregat. Eso sí, reconoce que los pratenses no acaban de sentir muy suya aquella zona apartada del centro de su ciudad y que identifican, al igual que toda la comarca y el área metropolitana, con Cornellà. Pero pese a ello, Mijoler cree que “no tendría sentido” que el Splau pasase a ser Cornellà, aunque entiende que se reivindicque. “Lo encuentro lógico”, reconoce.

Además, Mijoler le quita hierro al asunto recordando que este no es el único expediente de límites municipales abierto en la comarca. De hecho, recuerda una vieja aspiración de L'Hospitalet como es la recuperación de lo que fue su litoral. Diez kilómetros de playa que en 1920 pasaron a manos de Barcelona para construir un puerto franco y que ahora vuelven a resonar en las conciencias de algunos hospitalenses como una reivindicación a tener en cuenta de cara al futuro.

Volviendo a la cuestión del Splau, desde el consistorio cornellanense han confirmado la existencia del desacuerdo con sus vecinos de El Prat pero no han querido añadir nada más al respecto. De momento, seguirá habiendo quien reciba goles en Cornellà y los marque en El Prat. //



LOS AFICIONADOS DEL RCDE ESPANYOL ACUDEN A APOYAR A SU EQUIPO A CORNELLÀ-EL PRAT EN JORNADAS ESPECIALMENTE DIFÍCILES EN LO QUE SE REFIERE A MOVILIDAD Y TRANSPORTE EN ESA ZONA | RCDE ESPANYOL

**L'APUNT**

**A las duras y a las maduras**

El hecho de mantener este enclave alejado de tu núcleo urbano comporta beneficios -como por ejemplo los económicos, fruto de cobrar el Impuesto de Bienes Inmuebles (IBI) o el Impuesto de Actividades Económicas (IAE)- pero también responsabilidades. En este sentido, Lluís Mijoler explica que cada vez que se produce algún delito en el Splau la Policía Local de El Prat ha de acudir hasta allí, y que en los operativos policiales con motivo de los partidos del Espanyol el cuerpo pratense ocupa el espacio que le corresponde, junto a Mossos y la Guardia Urbana de Cornellà. “Nos genera mucho gasto desplazar la policía hasta allí”, reconoce Mijoler, aunque reivindica que su administración “pone recursos” en aquella zona.



Por otro lado, tener una gran superficie comercial en el interior de tu término municipal contribuye a incrementar los índices delictivos globales de la ciudad. Pasa lo mismo con el aeropuerto, donde tienen lugar delitos que cometen personas que no han pasado ni pasarán por El Prat.



JA NO HI HA EXCUSES  
PER A UN SOMRIURE  
PERFECTE!

*tu tries!*

**30%**  
DE DESCOMPTE  
EN IMPLANTS\*



**FINANÇAMENT  
A MIDA**

\* Promoció vàlida del 26 de setembre al 25 de novembre del 2019, per tractaments superiors a 3.000€.

Servei d'atenció al pacient:  
**937 378 214**  
De dilluns a divendres de 10h a 14h i de 16h a 20h



**DentalCATALUNYA®**  
Odontologia Integral Avançada

NOSALTRES NO SOM FRANQUÍCIA  
Col·laborem amb proveïdors de primera línia, europeus i dels EUA.  
Els nostres materials són de màxima qualitat.

Segueix-nos: @DentalCatalunya  
Tel. 900 869 444  
www.dentalcatalunya.cat

Avda. Germans Martí, 2, bxs  
08760 Martorell



Unos 2.000 jóvenes pertenecen a bandas latinas en toda Cataluña. Hablamos con dos chicos que formaron

## Huir del infierno de las bandas para salvar a otros



MARÍA Y CARLOS LLEVAN A CABO SU TAREA EN L'HOSPITALET | EL LLOBREGAT

“No se puede dar la **espalda** a estos chicos porque tienen un **futuro** por delante

a invitarnos a fiestas y siempre te decían que te iban a defender”, evoca Carlos, que por aquel entonces llevaba poco tiempo en España y sus padres trabajaban de sol a sol. María, por su parte, recuerda que en su casa “habían muchos problemas” y que la llegada a su nueva ciudad no fue idílica. “Cuando llegué con 10 años se metían conmigo en el colegio, me decían que me fuera a mi país y me pegaban”, asegura. Tres años más tarde, en el instituto, comenzó a juntarse con personas cercanas a los Latin King. “Intentaba sentirme aceptada y comprendida por alguien”, dice. De aquí a entrar en la boca del lobo iba tan solo un paso. “Ya en el instituto vi que podía defenderme de las que un día me pegaron, y me sentí fuerte y segura, protegida”, reconoce. Seguidamente comenzaron las campanas en el colegio y la mala vida. “Repetí curso, no quería estudiar, salía del colegio a cada rato, mi madre no sabía dónde estaba...”. Fue durante esta época que presenció diversas iniciaciones de otros chicos. Auténticas palizas que ella no tuvo que experimentar por ser novia de uno de los ‘reyes’ de la banda, jefes de zona que pueden escoger a las chicas que quieran, a las que utilizan también para obtener información de bandas rivales y custodiar pisos donde se vende o produce droga si son menores, para evitarse así problemas con la policía.

Entrevistamos a dos ex Latin King que ahora ayudan a otros chicos a salir de estos grupos

Trabajan en la reinserción de estos jóvenes en el Centro de Ayuda Cristiano de L’Hospitalet

**Francisco J. Rodríguez**

“Tenían que aguantar un montón de golpes, y si se caían les daban más duro, porque decían que eran débiles, que ese lugar no era para ellos. A uno recuerdo que le salía sangre por todas partes, pero él se mantenía en pie, porque quería formar parte de ese lugar”. Esta es la cruda descripción de un rito de iniciación para entrar en los Latin King. Así lo explica a El Llobregat María, nombre ficticio de una joven ecuatoriana que formó parte de la banda durante tres años. Ella fue testigo, pero Carlos, nombre ficticio de otro chico colombiano que también militó en un ‘capítulo’ de esta banda latina, sufrió en sus carnes una de estas palizas iniciáticas. Nos reunimos con ambos en el Centro de Ayuda Cristiano de L’Hospitalet, donde ahora se ocupan de arrancar a chicos de las garras de este mundo de violencia, drogas y miedo que conocen de primera mano.

El Centro de Ayuda Cristiano es una iglesia evangélica constituida en España en 1993 con presencia en toda la geografía nacional que lleva años trabajando para rehabilitar a chicos y chicas que buscaron en las bandas latinas una familia alternativa que los protegiera y los hiciera sentirse integrados. Así lo explica el pastor Alberto Díaz, con quien charlamos vía telefónica. Está de viaje coordinando otros centros de ayuda que, como el de L’Hospitalet, dan una segunda oportunidad a estos jóvenes. “No se les puede dar la espalda a estos chicos,

tienen un futuro por delante y no tenemos que juzgarlos sin entender por qué han llegado a esta situación”, destaca Díaz, pese a reconocer el daño o las actividades delictivas que puedan haber cometido.

### Pertenencia y protección: Así comienza

María y Carlos formaron parte de ‘capítulos’ metropolitanos de los Latin King durante tres años de su vida. Ella lo dejó hace siete años, mientras que él hace ya 11, con la ayuda de su entonces novia y ahora esposa. Pese a vivir experiencias diferentes, hay nexos de unión entre ambas historias. Carlos entró en la banda con 16 años, de la mano de un conocido. “Venían a buscarnos al cole,

### Entrando en la boca del lobo

La espiral negativa de Carlos le llevó a a estar “muy involucrado con las drogas”. “Tenía mucha droga a mano, llegué a consumir mucho chocolate, marihuana y cocaína, y alcohol todos los días”, reconoce. En su iniciación recibió una lluvia de guantazos y patadas. “Tienes que aguantar una paliza de dos minutos entre varios chicos, y te dan por todos los lados”. Una vez superada la prueba, les entregan los símbolos de la banda, como rosarios o es-

LOS DOS JÓVENES RECIBIERON A EL LLOBREGAT EN UNA SEDE DEL CENTRO DE AYUDA CRISTIANO | EL LLOBREGAT





parte de los Latin King y ahora ayudan a otros a salir de ese mundo.

capularios. “Cada rango tiene su símbolo”, aclara. Carlos tenía que estar disponible para las reuniones periódicas de la banda y para pagar la cuota semanal o mensual que les exigían los jefes, que solían estar ya en la treintena. Si no pagabas, caía un castigo, como un minuto de golpes. Además, tenían que encargarse de hacer ‘proselitismo’ y reclutar a otros chicos, para así aumentar los ingresos del ‘capítulo’. Mientras tanto, tenían que estar alerta para evitar a otras pandillas como los Ñetas, enemigos acérrimos. Una tensión continua que sirvió para abrirle los ojos. “Yo empecé a ver que no estaba llegando a ninguna parte”, reconoce. Perdía trabajos sin parar por la vida “desordenada” que llevaba y un buen día, después de conocer el trabajo del Centro de Ayuda Cristiano y su grupo Fuerza Joven a través de su actual mujer, cerró la puerta a los Latin. “Corté de golpe. Intentaba evitarlos por la calle. Un día uno de ellos me dijo que por qué no volvía y que me iban a pegar. Yo pensé ‘bueno, que pase lo que sea, pero yo quiero salir de este mundo’”, rememora.

“Muchos muchachos tocan fondo en un momento dado, porque aquella banda que en un principio se presentaba como una alternativa a la familia de sangre llega a ser extremadamente hostil con ellos”, afirma Díaz, que alerta que muchos de ellos viven en un estado de alarma

” Hay **oportunidad** para salir de esta situación, hay una **vida** diferente

permanente, han sido agredidos y “han visto la muerte muy de cerca” por pertenecer a estas organizaciones “criminales y fuertemente jerarquizadas”. Por no decir de sus padres, que “lo pasan muy mal” al recibir constantemente notificaciones de la policía, asistir a juicios o a ir a hospitales a ver a sus hijos heridos.

#### “Extrema dificultad” para abandonar la banda

Por su parte, María empezó a desvincularse de los Latin King tras una serie de redadas policiales que le hicieron despertar. Ella, no obstante, sí que sufrió la presión de la banda, que no lleva demasiado bien perder a alguno de sus miembros. “Al principio fue difícil: a mí me esperaron a la salida del colegio varias chicas para pegarme”, recuerda María, que empezó a acudir a las actividades de Fuerza Joven después de que una prima suya le hablara de ellos. “Me aceptaban tal y como era, no tenía que cambiar mi personalidad ni hacer cosas para agradarles ni encajar”, relata la joven, que pese a eso reconoce que al principio no le fue “fácil” cambiar de vida, acostumbrada como estaba a la anterior. “En las charlas motivacionales me preguntaban cómo me veía yo en cinco años: esa pregunta nunca me la había hecho”, asegura.

En este sentido, abandonar la banda es una tarea de “extrema dificultad”, sostiene Díaz, que avisa que “cada vez es más difícil la reinserción de estos adolescentes por la presión psicológica a la que están sometidos”. Sin em-

#### L'APUNT

## “Guerra abierta”: Cerca de 2.000 jóvenes pertenecen a bandas latinas en Cataluña

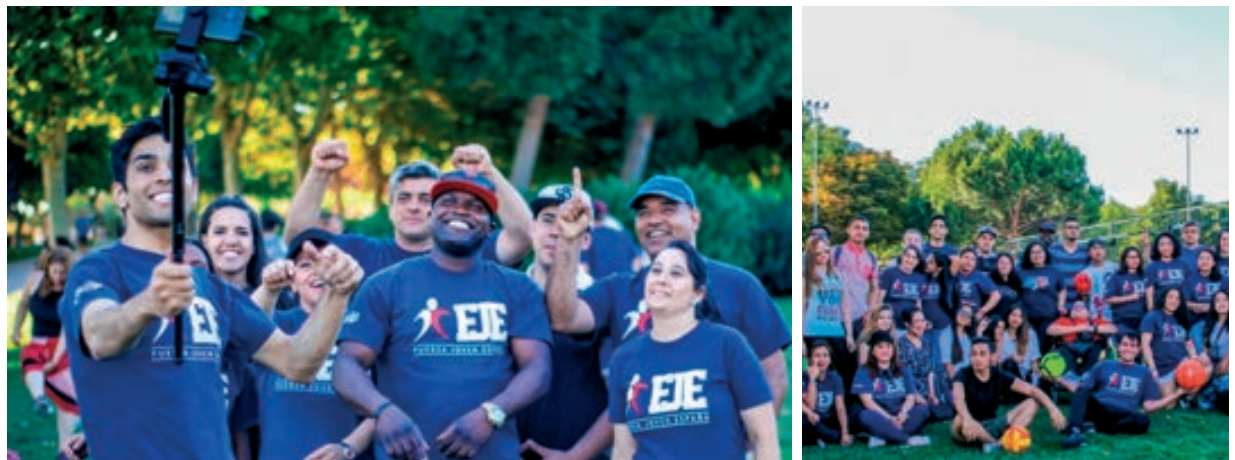
Según los datos del último informe del Centro de Ayuda Cristiano de Barcelona, actualmente habría unos 1.800 jóvenes vinculados a bandas latinas en toda Cataluña. El estudio, elaborado a partir de los testimonios de los chicos que acuden al centro para salir de estos grupos criminales, también alerta de un cierto “repunte” de las actividades de estos grupos y de la precocidad de sus miembros, que suelen empezar a formar parte a partir de los 13 años. Esta publicación se ha puesto en contacto con Mossos para complementar los datos de esta iglesia evangélica, sin éxito.

En la actualidad, tal y como explican desde el Centro de Ayuda Cristiano, hay cinco bandas latinas que se disputan el territorio catalán. Se trata de los Trinitarios, Dominican Don't Play (DDP), Ñetas, Latin King y los Maras, aunque destaca también la eclosión de grupos menores que quieren ganar terreno a los tradicionales, como son los Forty Two, Base 6, los Lobos, Vatos Locos y los Blood. A mitades de septiembre la Audiencia de Barcelona condenó a 16 miembros de Sant Boi de esta última banda con penas de hasta dos años de cárcel



-substituibles por multas de 7.000 euros- y un curso de concienciación sobre drogas, por cultivar y vender marihuana y tenencia de armas.

Por zonas, DDP, Trinitarios y Ñetas se disputan L'Hospitalet, Cornellà y Sant Andreu. De hecho, el Centro de Ayuda avisa de una “guerra abierta” entre bandas, que se tradujo en la muerte de un Blood a manos de los Ñetas en Cornellà el pasado 27 de febrero.



EL CENTRO DE AYUDA CRISTIANO, A TRAVÉS DE FUERZA JOVEN, ORGANIZA ACTIVIDADES JUVENILES CONSTANTEMENTE | CEDIDAS

bargo, afirma que aquellos que intentan dejar de lado este mundo a través de una organización religiosa tienen una ventaja. “Estas bandas respetan mucho a las iglesias y los símbolos religiosos, porque forman parte también de su mística”, detalla Díaz, que aún y así lamenta las amenazas que sufren los chicos. María y Carlos, de hecho, explican que la banda tiene fichas de sus miembros con información sobre dónde viven, dónde estudian, familia...

#### Redención

Actualmente, María y Carlos se ocupan de ayudar a otros chicos a salir de las bandas. Lo hacen a través de Fuerza Joven, organizando actividades de todo tipo -siempre compartiendo “valores cristianos”, dejan claro-

e invitando a estos jóvenes calle a calle. “Les ofrecemos una manera más sana de divertirse”, destaca María. Ellos dos llevan a cabo esta tarea por L'Hospitalet, y aunque reconocen que es una tarea “ardua”, ya que algunos les rechazan y otros no quieren hablar, no se dan por vencido. “Hay una oportunidad de salir de esta situación, hay una vida diferente y estamos ahí para apoyarles”. “Cada uno ha de cosechar las consecuencias de sus actitudes y decisiones, pero todos tenemos una segunda oportunidad”. Mensajes que envía María, que al igual que Carlos aboga por el diálogo con los adolescentes captados, “cegados” dicen ellos, y por la mano dura con los jefes, que “saben lo que están haciendo y son conscientes de sus decisiones”. //



# Tribus urbanas: entre lo moderno y lo tradicional

El Baix y L'Hospitalet no han quedado al margen en materia de nuevos grupos y estilos

Skaters, grafiteros, swaggers, heavys y otakus forman parte del paisaje local

## Redacción

El paisaje urbano del Baix Llobregat ha cambiado mucho en los últimos años. Y no, no nos estamos refiriendo al urbanismo puro y duro -aunque éste determine y condicione el día a día de las urbes-, sino más bien a sus vecinos. Hagan la prueba: cojan dos fotografías de familia realizadas en diferentes décadas y comparen. A más de uno seguramente le dé un pasmo al verse ataviado como un rocker, un punk o un heavy.

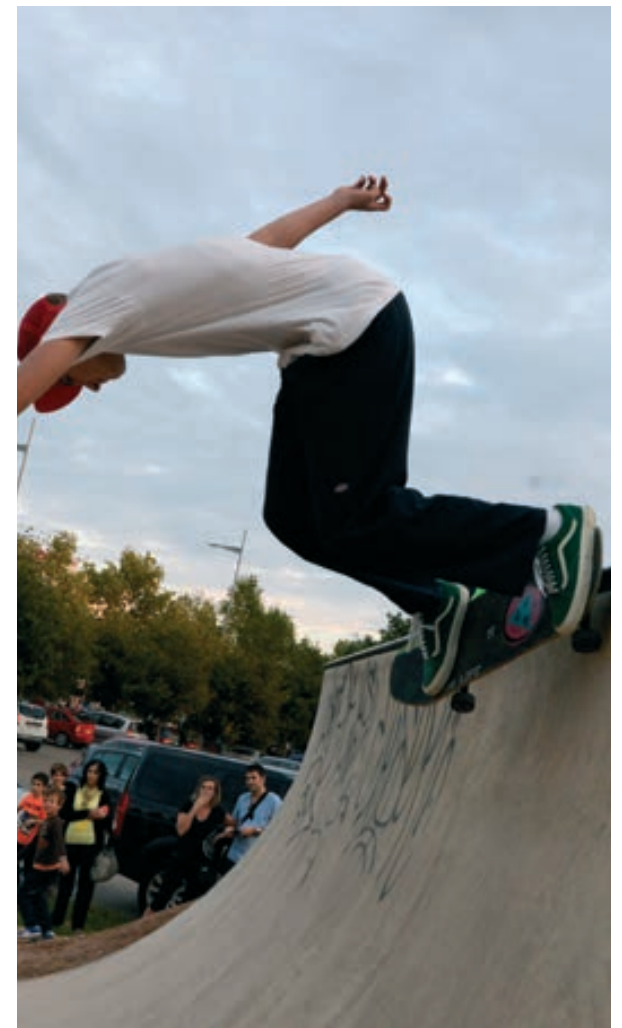
Las tribus urbanas son elementos pintorescos de nuestras ciudades, grupos de individuos que comparten costumbres, manera de vestir o de pensar y cosmovisión. Con los años han variado; algunas han ido a menos o desaparecido, otras han mutado, mientras que han aparecido algunas vinculadas a las nuevas tecnologías, como los *swaggers*. El Baix Llobregat y L'Hospitalet no han quedado al margen de este fenómeno y se erigen como enclaves importantes y prestigiosos para algunas tribus urbanas. Aquí hablamos de algunas de ellas.

## Dios los crea y la wifi los reúne

Comenzamos hablando precisamente del colectivo *swagger*, una tribu urbana relativamente nueva que, sin embargo, parece haber ido a menos en los últimos años. Hay quien los llama 'chicos de centro comercial', jóvenes adolescentes entre 13 y 16 años hambrientos de wifi gratis que se reúnen en las principales superficies metropolitanas. Tienen su origen en las decenas de chicos y chicas que se reunían en la tienda de Apple de la plaza de Cataluña de Barcelona y que llegaron a generar un dolor de cabeza al consistorio barcelonés, preocupado por la intensa ocupación del espacio público que hacían.

Tras el boom de hace unos años el movimiento ha bajado en intensidad, aunque en el Baix quedan rincones donde todavía pueden verse a grupos de *swaggers* -que viene de *swag*, estilo-, como el Splau y el Ànec Blau.

El Baix Llobregat cuenta con puntos de reunión para muchas de las tribus urbanas



LOS GRAFITEROS VIVEN UNA EDAD DE ORO. CON MÚLTIPLES PROYECTOS EN LA COMARCA, MIENTRAS QUE LOS SKATERS CUENTAN CADA VEZ CON MÁS PISTAS PARA PRACTICAR ESTE DEPORTE | ARCHIVO

## Por la música los conocerás

La música suele ser una característica en común de los individuos que se identifican con alguna tribu urbana. Si para los *swaggers* el hip-hop, el reggaeton o el trap llenan las playlists de sus teléfonos móviles, el heavy metal es otro de los géneros que mueve montañas. Aunque en este caso, los heavys son una tribu urbana con mucha tradición y con incondicionales que son fieles a sus principios tengan la edad que tengan. Y es que, como dijo aquel, "los viejos roqueros nunca mueren".

En el Baix Llobregat y L'Hospitalet hay algunos rincones emblemáticos que sirven de punto de reunión para los heavys. Bares o tiendas en los que disfrutar de la compañía de gente que piensa como tú o conocer las últimas novedades del género. En este sentido, en Cornellà encontramos Rocknellà, una tienda única ubicada cerca de la plaza de Cataluña y especializada en heavy metal que vende desde vinilos y cds hasta camisetas. En su vecina L'Hospitalet hay que destacar el mítico Lennon's, nacido en 1981 en honor a John Lennon y que es punto tradicional de reunión de heavys y también góticos.

## Deporte en grupo

Si la música es un nexo de unión en diversas tribus urbanas, el deporte no lo es menos. De hecho, una de las tribus urbanas más visibles y con más músculo son los

skaters. En los últimos años han aparecido decenas de skateparks por todo el país. Antiguos parques que han evolucionado con sus rampas y módulos de diferentes formas que imitan estructuras urbanas. Sin embargo, a este colectivo le basta con tener barandillas o bancos de piedra para grindar o realizar *kickflips*. Y es que la jerga de este grupo es quizá de las más ricas entre las tribus urbanas de la comarca, donde destacan los skateparks de Sant Feliu -"el mejor de la comarca", según los comentarios de muchos skaters en la red-, Cornellà o Sant Boi, aunque casi cada municipio cuenta con una superficie de este tipo, confirmando la buena salud de que goza este colectivo.

Y siguiendo con la buena salud y los buenos hábitos, otra de las estampas que llenan nuestras avenidas y parques es la de decenas de personas ataviadas con mallas deportivas y ocasionalmente relojes y otros artilugios: Son los runners. Aunque popularmente no son considerados como una tribu urbana, sí que comparten rasgos que los podría hacer pasar como tal. Cualquier lugar es bueno para salir a correr, pero los runners sienten predilección por zonas verdes como la carretera de les Aigües, que viene de Barcelona y bordea Collserola hasta la comarca, el camino paralelo al río -compartido por ciclistas y paseantes y convertido en una auténtica avenida las mañanas de los días festivos- o los grandes parques como Can Mercader, en Cornellà, y zonas de



playa, como los paseos marítimos del Delta del Llobregat.

### Artistas a pie de calle

Uno de los colectivos que también se puede considerar una tribu urbana y que convierte las calles en lienzos al aire libre son los grafiteros. En la comarca se han llevado a cabo grandes proyectos artísticos por parte de auténticos genios del spray. Murales que decoran zonas antes grises y que ahora cobran vida con motivos que aluden a la ciudad y sus vecinos. Destacan los que lleva a cabo la Fundación Contorno Urbano de la mano de conocidos grafiteros y que según el presidente de la entidad, Esteban Marín, sirven para “acercar el arte a las personas”. “Es una forma de vida”, recalca. Por ello, desde hace casi cuatro años la fundación viene realizando el proyecto 12+1 en diferentes municipios de la comarca, como L’Hospitalet o Sant Vicenç. Es decir, 12 artistas que pintan un mural cada mes durante un año y que culminan con una exposición.

Los grafiteros son un colectivo que, en líneas generales, guardan respeto por el trabajo de otros. Sobre todo si el mural “está currao”, tal y como reconoce el artista Pez Barcelona. Hay una norma no escrita entre ellos para no pisarse sus creaciones pero, en caso que así se haga, el primero tiene ‘autorización’ para volver a pintar en el sitio que ocupaba su grafiti.

Sobre el presunto incivismo que se les atribuye, Pez Barcelona pide no meter a todos los grafiteros en el mismo saco, mientras que Marín no cree que se pinten más trenes o paredes que hace 30 años.

### La atracción oriental

Hasta hace siete años, el centro de L’Hospitalet se convertía en la sede nacional de los amantes del manga y el anime. Son los otakus, una tribu urbana que se distingue por los disfraces de sus principales héroes, el denominado ‘cosplay’, que aporta color y excentricidad al paisaje urbano. El recinto de La Farga de L’Hospitalet acogió el Salón del Manga hasta 2012, cuando pasó a celebrarse en Fira de Barcelona. Sin llegar a ser Akihabara -el gran distrito de Tokio dedicado a este colectivo-, por la segunda ciudad de Cataluña desfilaban cada año personajes de manga, otakus disfrazados con sus mejores galas

que llenaban las calles aledañas al recinto ferial. Sin embargo, y pese a que cada vez crece más en integrantes, en España su presencia se reduce a los grandes eventos relacionados, como ferias o encuentros puntuales, y es difícil detectarlos en el día a día de nuestras ciudades si no se celebra nada de lo anteriormente comentado. De todas formas, existen asociaciones específicas en la comarca, como la Otaku No Jutsu, de Sant Feliu.

### La cultura del mando

Relacionado en parte con el anterior colectivo encontramos a los gamers, amantes de los videojuegos, una industria que ya factura más que el cine y que ha conseguido atrapar tanto a niños como a no tan niños. Quizá es el grupo más heterogéneo de todos los que se han comentado en este reportaje. No se suelen destacar por su indumentaria -salvo en contadas ocasiones- y, generalmente y salvo algún acontecimiento en concreto, es una afición que se vive de puertas para dentro, individualmente en casa o con amigos.

La propia diversidad de géneros de videojuegos contribuye a la heterogeneidad que se ha comentado, aunque cada vez más se celebran acontecimientos dedicados a ellos. El gran evento es la Barcelona Games World, la gran feria del videojuego que reúne a las principales empresas y ofrece las últimas novedades del sector. No obstante, periódicamente se celebran encuentros de gamers en centros comerciales, a menudo para competir entre ellos con videojuegos deportivos o de otro estilo. No es un colectivo tan organizado como pueden ser los anteriores, y quizá no encajarían bajo el paraguas de tribu urbana como tal, aunque sí que van apareciendo entidades que fomentan los videojuegos y celebran quedadas para disfrutarlos. Un ejemplo es Social Lovers i Gamers Baix Llobregat, radicada en Martorell y que tiene como objetivo “realizar eventos con la finalidad de reunirse, jugar partidas, compartir vivencias con apasionados del mundo de los videojuegos y la cultura. Siempre con la finalidad jugar, compartir y disfrutar del videojuego, pero por tiempo moderado”.

Nuevas maneras de agruparse que enriquecen las ya existentes y configuran un rico paisaje urbano. //



EL SPLAU, UNO DE LOS REFUGIOS DE SWAGGERS | EL LLOBREGAT

Viu al centre de Viladecans  
www.vertixviladecans.com



- Habitatges de 3 i 4 dormitoris amb places d'aparcament.
- Plantes primeres i quartes amb grans terrasses.
- Locals comercials.

Tel. 664 488 254

Vertix  
GRUP IMMOBILIARI

Ctra. del Prat - Jaume Balmes, 25 · 08840 · Viladecans



# El mamut quiere volver a casa

Los restos del mamífero prehistórico hallados en Viladecans aguardan en un almacén

La Colla del Mamut apuesta por él como símbolo local, como el Pota Blava en El Prat

Desde el Ayuntamiento dejan la puerta abierta a acoger el Museo del Mamut de Cataluña

**Carlos Manzano**

Viladecans afila sus colmillos: el Mamut tiene que volver a la ciudad. El símbolo del municipio comenzó a tomar entidad a raíz de los restos hallados en el yacimiento de la Riera de Sant Llorenç en el año 2008, durante la construcción de una balsa de laminación. Cuando se halló el primer molar de este elefante prehistórico, las obras pararon de inmediato y se solicitó que acudiera el servicio arqueológico de la Generalitat que, junto a diferentes técnicos municipales, descubrieron además de restos de mamut –uno de los mejor conservados de toda España-, animales como ciervos o rinocerontes de diferentes periodos de la historia.

En 2009 se funda la entidad del Mamut de Viladecans, con el objetivo de promocionarlo como símbolo de ciudad. Durante 10 años, el consistorio y la sociedad civil han apostado por implicar a comerciantes y gran parte de los vecinos creando dos figuras: el Vilamamut y la Mamuteta. Estos dos mamíferos prehistóricos se han convertido en una de las principales atracciones de la Fiesta Mayor con actividades como la ‘Mamullada’. Una historia de éxito para un símbolo recién nacido en el municipio. Sin embargo, siendo el Mamut el animal con el que se identifican los viladecanenses, ¿dónde están sus restos?

## Un nuevo museo para la ciudad

Ca n' Amat, el minúsculo museo que la Diputación de Barcelona concedió a Viladecans, es incapaz de albergar las piezas descubiertas en 2008. Tan solo alberga un colmillo de mamut que se encontró en otro lugar del municipio, junto a unas pocas piezas de estilo isabelino y mo-

“El consistorio tiene entre sus líneas de trabajo la creación del Museo del Mamut

dermista. Los restos se encuentran, según ha corroborado a El Llobregat el departament de Cultura, en el Servicio de Arqueología y Paleontología de la Generalitat de Catalunya, ubicado en Valldoreix (Vallès Occidental), a la espera de poder ser rescatados y expuestos en Viladecans.

“Las piezas ahora están en un almacén a la espera de ampliar el museo de Viladecans”, asevera Josep Muman, presidente de la Colla del Mamut de Viladecans, ya que “los restos no caben en el edificio”. El impulsor del mamut como emblema de la ciudad del Delta remarca que a la larga “los restos volverán a Viladecans”, que es el lugar donde “deben estar”. En este sentido, el consistorio



UNA IMAGEN DE UN COLMILLO O DEFENSA DEL MAMUT QUE SE HA CONSERVADO CASI INTACTA Y QUE AGUARDA EN EL DEPÓSITO DE VALLDORREIX

## L'APUNT

### Animales antediluvianos hallados por sorpresa durante unas obras

El hallazgo del mamut de Viladecans fue totalmente fortuito. El Ayuntamiento de Viladecans estaba realizando unos trabajos de construcción de una balsa de laminación de aguas subterráneas junto a la Riera de Sant Llorenç en los años 2006, 2007 y 2008. En este último período las obras tuvieron que parar al descubrirse lo que parecía ser un posible yacimiento arqueológico. Los técnicos municipales, junto a los servicios de arqueología y paleontología de la Generalitat de Catalunya, peñaron la zona y descubrieron restos de mamuts, rinocerontes y ciervos, además de otros materiales del pleistoceno, que fueron catalogados de inmediato como Inventario de la Generalitat.

Nadie sabía en lo que derivaría este hallazgo, pero convirtió a Viladecans en la ciudad del mamut de Cataluña, ya que habían dado con uno de los restos mejor conservados de España. Actualmente estas piezas se encuentran en buenas condiciones de conservación, según asegura el departament de Cultura, en el Servicio de Arqueología y Paleontología de la Generalitat de Catalunya en Valldoreix (Vallès Occidental).



EXCAVADORAS TRABAJANDO EN EL YACIMIENTO | GENCAT



## ” Quisimos hacer una figura grande para que la gente se sorprendiera al verla

lleva prácticamente una década trabajando y reclamando que se lleve a cabo la ampliación del museo para que los restos salgan de las cajas de Vallldoreix y conviertan a la ciudad del Mamut en un referente provincial y catalán museístico en torno a la idea de un nuevo equipamiento interactivo: ‘Mamutópolis’.

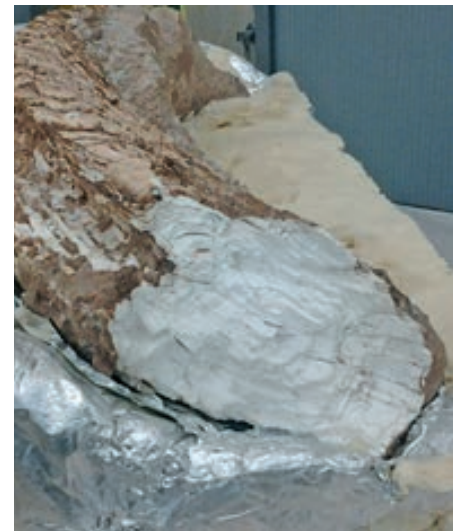
Así lo explica Gisela Navarro, segunda teniente de alcalde de Viladecans, que fue una de las encargadas en su momento de supervisar el yacimiento e incluso tuvo la ocasión de ver en primera persona los restos hallados. La edil socialista augura que los mamuts, rinocerontes y ciervos volverán algún día a Viladecans. “El Ayuntamiento tiene entre una de sus líneas de trabajo conseguir un lugar de referencia provincial, sumando el apoyo de diferentes administraciones, para acoger el verdadero Museo del Mamut de Cataluña”, afirma. Un proceso lento en el que las instituciones trabajan y que se espera que se concrete algo más durante el mandato.

En este sentido, el alcalde de la ciudad, Carles Ruiz, ha sido uno de los grandes impulsores de esta marca y de las reivindicaciones para el retorno de estas piezas arqueológicas. Ruiz, además, ha comenzado el mandato en la Diputación de Barcelona presidiendo el Área Económica de la institución provincial. Con ello, podría incluirse la creación de un museo con el apoyo de los próximos presupuestos de la Diputación. El alcalde, según ha explicado su equipo por problemas de agenda, no ha podido atender a El Llobregat para hablar sobre el mamut viladecanense, por lo que Navarro ha explicado que, aunque se puede producir un gran avance del proyecto durante los próximos años, esto es algo que “corresponde al alcalde y a la presidenta de la Diputación”.

### La Colla del Mamut cumple 10 años

Más de una década sigue esperando el vecino más ilustre de Viladecans para volver a casa. Desde la Colla del Mamut, que acompaña a las dos figuras creadas alrededor de este animal, siguen apostando por una reivindicación de perfil bajo a favor de la creación de un museo, mientras potencian la figura del mamut entre sus ciudadanos. Todo comenzó en 2009. Mumany explica que llevaban tiempo buscando un símbolo para la Fiesta Mayor de Viladecans porque “a veces resultaba hasta aburrida”. De hecho, el presidente de la entidad remarca que “no había una identidad con la que todo el mundo se identificara”. Todo esto cambió cuando en el yacimiento cercano a Can Guardiola encontraron el paquídermo: “¡Han encontrado un mamut! Ya tenemos el símbolo para Viladecans”. Si El Prat tenía su Pota Blava, desde aquel momento Viladecans contó con su animal fetiche.

Desde ese momento, diferentes asociaciones de la ciudad se unieron para trabajar conjuntamente con el



EL MAMUT ES UN SÍMBOLO DE VILADECANS. LAS ENTIDADES RECLAMAN AL AYUNTAMIENTO QUE APUESTE POR ESTE PREHISTÓRICO ANIMAL QUE HABITÓ LO QUE HOY ES VILADECANS Y LO CONVIERTA EN UNA MARCA DE LA CIUDAD. A LA IZQUIERDA, UNA IMAGEN DE LA MAMULLADA DE LA FIESTA MAYOR CEDIDA POR JAUME MUNS. ABAJO, UNA IMAGEN DEL YACIMIENTO DONDE APARECIÓ EL MAMUT Y UN COLMILLO QUE SE HA CONSERVADO | GENERALITAT

Ayuntamiento e hicieron la primera figura de este animal prehistórico: el Vilamamut. “Quisimos hacer una figura grande para que la gente, y sobre todo los niños, al verla se sorprendieran”, explica Mumany con entusiasmo por haber logrado crear la ‘Mamullada’, una celebración dentro de la Fiesta Mayor “única en Viladecans”.

Pero no todo era celebrar o mojarse. Tenían que implicar al comercio local. Así crearon la figura del ‘mamutaire d’honor’, con la que comenzaron a promocionar los tradicionales pañuelos amarillos con el mamut en negro. “Ponemos una insignia en el comercio para promocionar al mamut y siempre que podemos, especialmente en fiestas, pasamos por todos los comercios que nos apoyan y el Vilamamut y la Mamuteta les hacen una pequeña fiesta de agua enfrente”, explica el presidente de la entidad en referencia a estas figuras que se han integrado en la vida de Viladecans como si hubieran estado ahí toda la vida.

### El mamut y la fábrica de chocolate

El último gran invento por el que la ciudad quiere que

vuelva el mamut son unas galletas. En la Fiesta Mayor de este año se presentaron las galletas ‘Mamuts’, para reforzar así el sentimiento viladecanense a través de una gastronomía típica y única en el municipio, muy vinculada al dulce y el chocolate. Esto ha sido posible gracias a la cooperación de cinco pastelerías del municipio para crear esta exquisitez.

“Viladecans destaca por la cantidad de pastelerías de calidad que tiene”, insiste Navarro a la hora de explicar el porqué de las galletas. Según la segunda teniente de alcalde de la ciudad, lo que querían era “unir dos identidades”: el mamut y el chocolate. Esto se debe a que en la Zona Industrial Centre hay una fábrica de chocolate que impregna, en muchas ocasiones, gran parte de la ciudad con un olor a chocolate quemado. Aunque este aroma no es del agrado de todos los vecinos, la edil socialista sostiene que “los viladecanenses están muy acostumbrados a este olor” y, por ello, quisieron “unir el chocolate y el mamut”, creando paralelismos entre los diferentes aspectos que definen a Viladecans. ///





TORRE SALVANA ES CONOCIDA EN LOS AMBIENTES ESOTÉRICOS COMO EL 'CASTILLO DEL DIABLO', Y ES UN AUTÉNTICO PUNTO DE PEREGRINACIÓN DE PARAPSIÓLOGOS Y OTROS AVENTUREROS CON GANAS DE TOPARSE CON LO DESCONOCIDO | EL LLOBREGAT

# Los fantasmas del Baix Llobregat

La comarca es una zona rica en leyendas e historias que quitarían el sueño a más de uno

Espectros, OVNI, sanguinarios bandoleros, brujas y hasta Lucifer jalonan nuestro folklore

Estas tradiciones ancestrales tienen su traducción moderna en ferias y festivales

F. J. R.

Comencemos explicando una historia truculenta. El guardián de un castillo se enamoró locamente de la princesa. La diferencia de clase hacía imposible su relación, así que el astuto guardián recurrió a unas brujas para camelarla y casarse con ella. Una vez fue rey, las hechiceras acudieron a buscar las riquezas que el ahora monarca les había prometido a cambio de sus sortilegios de amor, pero al no verse recompensadas asesinaron al mandatario. Aún hoy día, su alma atormentada deambula por las oscuras alcobas del castillo.

Muchos pensarán que esta es una leyenda del norte de la comarca o de los frondosos bosques del centro de la misma. Pero se equivocan. Esta historia de amor, magia y muerte pertenece al castillo de Cornellà, en plena área metropolitana. Y es que el cemento, pese a que ha cubierto lo más atávico de estos lares, no ha podido borrar del inconsciente estas tradiciones e historias. “El urbanismo se ha comido el territorio y ha determinado que no seamos una zona con abundancia de leyendas e historias, pero todavía hay memoria”, explica a esta publicación Ester Hachuel, del Centre d’Estudis Comarcals. Aquí repasaremos algunas de las más conocidas, algunos he-

chos insólitos acaecidos en nuestras ciudades y pasearemos por los rincones más misteriosos y lúgubres del Baix Llobregat, aquellos que han puesto los pelos de punta a sus vecinos a lo largo de los siglos y les han hecho soñar con caballeros, princesas, fantasmas, demonios, brujas e incluso extraterrestres.

## Atracción por lo desconocido

El hecho de ser una comarca predominantemente metropolitana ha provocado que muchas de estas tradiciones o lugares relacionados con lo desconocido hayan quedado escondidos o directamente hayan desaparecido. De ellos solo suele quedar el recuerdo o ruinas. “Es lógico que

sobre el patrimonio se generen historias y leyendas”, afirma Hachuel, que explica que cuando algo “es muy antiguo” y no lo conocemos, “hacemos volar la imaginación”. Pone como ejemplo Torre Salvana, en Santa Coloma de Cervelló, considerada por muchos como el lugar más encantado de Cataluña y que el boca a boca de supuestos sucesos paranormales allí acontecidos le ha valido el nombre del Castillo del Diablo. “Como está medio en ruinas es muy evocador y hace poner en marcha la imaginación”, relativiza Hachuel sobre un edificio cuya puerta forjada y atmósfera decadente no deja indiferente a nadie. Sea como sea, esta fortaleza es lugar de peregrinación de jóvenes en busca de emociones fuertes, grupos de investigación y otros curiosos que lo convierten en un auténtico *creepypasta*-historias virales para aterrorizar a diestro y siniestro- patrimonial.

## “Las fuerzas telúricas de Montserrat”

Pero si hay un lugar del Baix Llobregat que se lleva la palma en cuanto a leyendas e historias misteriosas, ese es Montserrat. “Visualmente no pasa desapercibida, es una montaña increíble”, reconoce Hachuel, que pone de relieve las “fuerzas telúricas especiales” que posee el macizo. La leyenda más conocida es la de la aparición de la Moreneta en la Santa Cova, en el año 880, tras la

” Cuando algo es muy antiguo y no lo conocemos, hacemos volar nuestra imaginación



## Si hay algún lugar del Baix profuso en leyendas, ese es la montaña de Montserrat

visión de unas luces que caían del cielo hacia la montaña. Días después, el rector de Olesa acompañó a los pastores que habían sido testigos de las luminarias hasta el lugar donde parecían haber caído, y allí encontraron la talla de la virgen, que les fue imposible trasladar debido al peso, cuenta la leyenda. Lo demás es de sobra conocido. Lo que quizá no lo es tanto es que cada día 11 de mes aficionados a la ufología se reúnen en conocida 'explanada de los OVNIS', en una de las faldas de la montaña, para según dicen "avistar" naves extraterrestres.

### Himler, el Grial y un hosco Indiana Jones

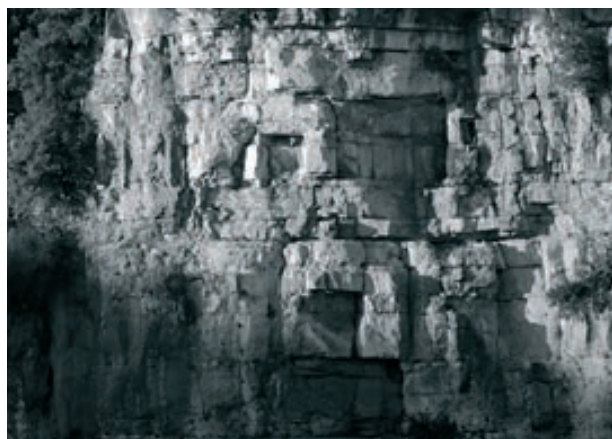
No obstante, estos amantes de lo extraño no son los únicos que se han interesado por la montaña mágica. En 1940, mientras Franco se entrevistaba en Hendaya con Hitler para decidir si España entraba en la Segunda Guerra Mundial de la mano de los nazis, el jefe de las temidas SS, Heinrich Himler, visitaba el monasterio de Montserrat. Y no precisamente para venerar a la Moreneta, sino para buscar el Santo Grial, convencido de que el Montsalvat del *Parsifal* de Wagner era realmente Montserrat. La visita del Reichsführer no fue truncada por Indiana Jones, sino más bien por la actitud displicente del monje Andreu Ripoll, que excusó la ausencia del abad Escarré por no saber alemán. Finalmente, y tras alguna discusión con los monjes, el jerifalte teutón abandonó el monasterio sin la copa de la vida eterna.

### El rastro del maligno en la comarca

No sería justo que Montserrat se llevara toda la atención en lo que a leyendas y sucesos misteriosos se refiere. Cierto es que protagoniza decenas de ellas -como la del Mansuet de las Coves de Salnitre de Collbató, que salvó de las tropas de Napoleón a la población que se había refugiado dentro simulando que se acercaba el terrible monstruo que vivía en su interior, ayudándose con una olla y el eco de la cavidad, o la que relata que la montaña esconde una puerta a otra dimensión- pero el folclore comarcal va mucho más allá.

A medida que se baja hacia el sur, encontramos la huella del maligno, concretamente en el Pont del Diabole de Martorell, aquel en el que una anciana se la jugó al mismísimo Lucifer. Un elemento singular del patrimonio comarcal y un símbolo para Martorell, que celebra a su vera sus principales acontecimientos.

El siguiente protagonista no es el diablo, pero por sus crímenes bien se podría equiparar. Y en Sant Andreu de la Barca lo conocen bien. Estamos hablando de Josep Sàbat, alias 'Capa Negra', un bandolero que vivió a caballo de los siglos XVIII y XIX y que, como en muchas otras ocasiones, la visión romántica ha desvirtuado su macabra historia. Acusado de asesinar a 28 personas -él reconoció ante el juez que habían sido 29 crueles crímenes-, Sàbat fue ejecutado en Barcelona. Cuenta la historia que su



OTRO DE LOS PUNTOS MÁS EMBLEMÁTICOS RELACIONADOS CON EL MISTERIO ES MONTSERRAT (ARRIBA), ORIGEN DE LEYENDAS Y MITOS. ABAJO, EL ARISTOT (IZQUIERDA), UNA FORMACIÓN GEOLÓGICA CON FORMA DE CARA HUMANA QUE HA DADO PARA MIL TEORÍAS SOBRE SU ORIGEN Y LA IGLESIA DE SANTA MARIA DE CERVELLÓ (DERECHA), RODEADA DE TUMBAS ANTROPOMORFAS EN LA ROCA | EL LLOBREGAT Y ARCHIVO

### L'APUNT

## TerrorMolins: Molins embrujará al Baix con lo mejor del cine surrealista

La fascinación que ejercen en los seres humanos las cuestiones relacionadas con el terror, el misterio y todo aquello paranormal es inversamente proporcional al deseo de encontrarnos en alguna situación de esa guisa. Sin embargo, nos empeñamos en sumergirnos en estas cuestiones tenebrosas y macabras a través de la literatura, el arte o el cine.

En el Baix Llobregat hay tradición en este último ámbito. Cada otoño Molins de Rei se convierte en la meca del cine de terror, con permiso de Sitges, a través del TerrorMolins, un festival que año tras año hiela la sangre de la comarca con carteles con películas aterradoras e inquitantes. La edición de este año, la número 38, se celebrará entre el 8 y el 17 de noviembre y servirá de homenaje al cine surrealista de Buñuel y Dalí, que en 1929 crearon un icono intemporal, *Un chien andalou* -'Un perro andaluz'-, el cortometraje del ojo cortado que supuso un canto a "la libertad de expresión artística a partir de las posibilidades ilimitadas del surrealismo", destacan los organizadores del festival. En este sentido, la jornada inaugural del TerrorMolins



UNA PROYECCIÓN DEL FESTIVAL DEL AÑO PASADO CON LA SALA REPLETA DE ESPECTADORES | TERROR MOLINS

arrancará con un pase de este corto de 20 minutos, con música en directo. A partir de aquí, el festival viajará a través de las obras de David Lynch -con su *Blue Velvet*, cuya oreja intrigante forma parte del cartel del festival, al lado del ojo, la cuchilla y la mano llena de hormigas de Dalí-, Alejandro Jodorowsky, Andrzej Zulawski, Guy Maddin o Peter Strickland, entre otros.



cabeza fue expuesta en un cruce de caminos entre Sant Andreu de la Barca y Corbera, en el Coll de Fossalba, en el que años después se colocó la famosa Cruz de Sàbat. Cuando el viento sopla se puede escuchar un lamento que sirve para espantar a los más pequeños, pero que no es más que el efecto del aire pasando por el tubo de latón.

### Cementerios con historia

Ya lo decía Espronceda en su mítico poema *La Desesperación*, cuando aludía a su gusto por “un cementerio de muertos bien relleno”. Y es que estos lugares en los que nuestro mundo y el otro lado se dan la mano han despertado tradicionalmente un interés especial en los seres humanos. En el Baix contamos con algún cementerio singular, como es el caso de Esplugues. A mediados del XIX, ante la epidemia de cólera que azotaba Barcelona y la recomendación de los médicos de separar los enterramientos de los núcleos habitados -rompiendo la tradición de inhumar a las difuntas cerca de una iglesia-, Esplugues construyó uno entre el actual instituto La Mayola y la nacional. El camposanto dejó de ser santo durante la Guerra Civil, cuando fue secularizado y su capilla pasó a ser una sala de autopsias. Tras la guerra, volvió a su uso original.

Y siguiendo con cementerios, Hachuel recuerda que las rocas contiguas a la iglesia románica de Santa Maria de Cervelló, enclave con importantes connotaciones telúricas, dieron cobijo a una necrópolis medieval. Actualmente no hay rastro de ningún ajuar que permita datar con precisión las tumbas, pero lo que sí que queda son los huecos antropomórficos donde fueron excavadas y que uno puede pasar fácilmente por alto -y por lo alto- al visitar el lugar.

Hablando de rocas con forma humana, La Palma es hogar del Aristot o Cara de Tabà, una formación geológica con forma de rostro en la que muchos han querido ver la faz de un guerrero. En este sentido, se ha especulado sobre su origen no natural, aludiendo a su orientación este-hacia la salida del Sol- o su alineación con el monasterio de Sant Ponç de Corbera, joya del románico situada en Cervelló. Aunque todo parece indicar, a falta de estudios concluyentes, de que se trata de una pareidolia -como cuando se identifican formas en las nubes, por ejemplo-.

### Duendes en L'Hospitalet

Las historias de miedo no se limitan a un pasado lejano, generalmente medieval. En L'Hospitalet, de hecho, tuvo lugar un fenómeno aparentemente paranormal que ocupó



LOS SUPUESTOS FENÓMENOS POLTERGEIST EN UNA CASA DE L'HOSPITALET Y OTROS PUNTOS DE ESPAÑA EN EL AÑO 1934 DEJARON NUMEROSOS TITULARES EN LA PRENSA DE LA ÉPOCA, QUE NARRABA HISTORIAS QUE ROZABAN LO HILARANTE Y QUE HACÍAN REFERENCIA A DUENDES Y OTROS ESPÍRITUS MALIGNOS | EL LLOBREGAT

varios titulares en prensa en el año 1934. El periodista de La Vanguardia desplazado allí se entrevistó con varios vecinos, que negaron haber presenciado apariciones. El plumilla incluso acudió a la casa abandonada en la que se suponía que sucedían los poltergeist, en el Torrent Gornal, donde constató el abandono de la misma. Un fenómeno este que hay que enmarcar en una oleada de denuncias y testimonios a lo largo del país de personas que aseguraron oír voces y “duendes” en sus casas. Paralelamente a este presunto fantasma hospitalense, el juzgado recibió una denuncia contra una vecina, Pilar Gómez, por supuestamente causar la muerte de animales domésticos “mediante exorcismos”, algo que la propia vecina rechazó.

### El Baix, ¿tierra de brujas?

Una tradición, la de las brujas, a la que no es ajena el imaginario popular del Baix Llobregat. Se conocen y se han estudiado los procesos contra Blanca Bardiera, en el Sant Feliu de 1578 -que acabó sin condena contra esta campesina de origen occitano-, y otros en Sant Boi, Molins e incluso Sant Joan Despí, todos ellos en el siglo XIV. Esta

tradición esotérica, común también a otros lugares de Europa, tiene su traducción contemporánea en ferias, generalmente comerciales. Un ejemplo es la Fira de Bruixes de octubre de la asociación de comerciantes Fem Martorell, o la Nit Esotèrica de Esplugues, organizada en primavera, además de atracciones como el restaurante Castillo de las Tinieblas de Gavà Mar, que cumple 21 años.

Al fin y al cabo, la superstición y el miedo a lo desconocido juegan un papel importante, aunque a veces la realidad y el azar se entestan en ponernos a prueba. Y es que en enero de 2009 tuvo lugar uno de los peores vendavales de la historia en Cataluña. En Santa Coloma, recuerda Hachuel, el viento huracanado derribó balconadas y decenas de pinos en la zona donde descansa el busto de Gaudí que, pese a lo aparatoso de lo sucedido, sobrevivió sin un rasguño. Suerte, sin duda, aunque curioso tratándose de un personaje que, por otro lado, también despierta interés en el ámbito esotérico. Pero eso es ya otra historia. ///

Despacho especializado en derecho de familia

Rambla Rafael Casanova 74  
Sant Boi de Llobregat

info@xpadvocats.com  
Telf. 936407228

XP ADVOCATS S.L.P.



VINE A PICAR A

# TAPES DEL



# MON

5<sup>a</sup>  
edició

**A L'Hospitalet, aquest octubre**  
**Dissabte 19, de 13 a 23 h**  
**Diumenge 20, de 10 a 13.30 h**  
**A la rambla de la Marina**

**Balls del món, Dj's, activitats**  
**per a la família i molt més!**

Ajuntament de L'Hospitalet

L'HOSPITALET  
EXPERIENCE  
GASTRONOMY & CULTURE

ORGANITZA





La comarca celebra el 10 de octubre, Día Mundial de la Salud Mental.

# Cuando estar sano no solo significa estar en forma físicamente

Una de cada cuatro personas ha padecido o padecerá una enfermedad mental en su vida

Los especialistas avisan de la necesidad de cuidar nuestra salud emocional

Los centros de tratamiento de la comarca preparan actividades para el 10 de octubre

Redacción

Más de 400 millones de personas en el mundo padecen alguna enfermedad mental, mientras que una de cada cuatro ha padecido o padecerá alguna a lo largo de su vida. Este es el panorama a 2019 de la salud mental, que el día 10 de octubre celebra su día internacional con el reto de romper tabúes y acabar con el estigma de este tipo de afecciones. Y es que en muchas ocasiones no se suele hablar del tema, ni tan siquiera con la familia más cercana, por miedo a ser etiquetado, aunque los expertos avisan de la necesidad de cuidar la salud mental tanto como la salud física. Y para muestra un botón: en el artículo que acompaña esta pieza, el consejero delegado de Ita, Jaume Raventós, pone el acento en la población más joven, cuyos trastornos son reversibles con un buen diagnóstico y el tratamiento especializado adecuado.

En septiembre, además, científicos del Centro Médico del Hospital de Niños de Cincinnati relacionaron salud mental y contaminación. Según este estudio, publicado en *Environmental Health Perspectives*, los niños son más susceptibles de padecer trastornos relacionados con la ansiedad y las tentativas suicidas. Los impulsores hicieron sonar la alarma en especial por la situación de los pequeños de barrios más desfavorecidos, donde esta tendencia se incrementaría. Dichos investigadores, además, destacaron que han habido hallazgos similares con adultos, aunque reconocen que se necesita "más investigación" para acabar de confirmar estas conclusiones.

## Programa de actividades

Por todo ello, alrededor del 10 de octubre, Día Mundial de la Salud Mental, se celebrarán una serie de actividades dedicadas a concienciar sobre la importancia de mantener y cuidar nuestra salud mental y romper con los estigmas que aún recaen sobre las personas que las padecen.

En este sentido, los principales centros dedicados al cuidado y cura de pacientes con problemas mentales, el Parc Sanitari Sant Joan de Déu y el Benito Menni de Sant Boi están preparando acontecimientos con motivo del 10 de octubre. Sant Joan de Déu está ultimando actos para los usuarios de sus equipamientos, pero también para el resto de ciudadanos, como el Cros Solidari del 20 de octubre o la Jornada de Còmic i Salut Mental del día 18. Por su parte, en el Benito Menni celebran el día 6 la tercera jornada de puertas abiertas, con actividades musicales, degustaciones y sorteos. ///



VEINTICINCO USUARIOS DEL BENITO MENNI COLABORARON CON UNA TREINTENA DE ARTISTAS PARA ELABORAR UN MURAL EN LA FACHADA DEL CENTRO CONTRA EL ESTIGMA DE LAS ENFERMEDADES MENTALES. LA INAUGURACIÓN TUVO LUGAR EN JULIO

## Más de 1 millón de personas en España sufre un trastorno mental grave

Jaume Raventós Monjo

CONSEJERO DELEGADO DE ITA ESPECIALISTAS EN SALUD MENTAL



La salud mental es uno de los problemas de salud más significativos que la sociedad tiene en este momento. Según datos de la Organización Mundial de la Salud (OMS), se estima que para 2030 los problemas de salud mental sean la principal causa de discapacidad del mundo, con un total de 300 millones de personas afectadas por trastornos mentales como la depresión, la ansiedad o los trastornos alimentarios (TCA).

En nuestro país, el 6'7% de las personas que sufren un trastorno mental sufre ansiedad, mientras que los TCA son la tercera enfermedad crónica entre los adolescentes siendo un total de 400.000 personas afectadas; 300.000 de ellas son jóvenes de entre 14 y 24 años de edad.

Los problemas de salud mental están invisibilizados. Pese a saber que 1 de cada 4 personas sufre o sufrirá un trastorno mental a lo largo de la vida, se tiende a no prestar la suficiente atención a estas patologías, en ocasiones reversibles, como es el caso de los trastornos de conducta, los TCA o las adicciones.

Estos trastornos que aparecen en la adolescencia, aunque cada vez aparecen en poblaciones más jóvenes, son trastornos reversibles que pueden cesar con un buen diagnóstico y un tratamiento especializado e intensivo.

Es importante hablar de salud mental y eliminar el estigma que va asociado a este tipo de problemas de salud.

Según la OMS, más de la mitad de las personas que sufren un trastorno mental no reciben el tratamiento adecuado; por este motivo es primordial acudir a centros especializados para poder tener un buen diagnóstico y una buena orientación terapéutica.

Los especialistas afirman que una detección precoz o un buen y oportuno diagnóstico evitan la cronicidad en este tipo de enfermedades y facilitan el éxito del tratamiento. En Ita, trabajamos desde hace más de 20 años en el tratamiento especializado en trastornos mentales. Tratamos de manera específica trastornos como los TCA, los trastornos de conducta, las adicciones, la ansiedad... con equipos multidisciplinares formados por profesionales de diferentes disciplinas: psicólogos, nutricionistas, médicos, psiquiatras, educadores sociales o psicopedagogos, con el objetivo de trabajar en todas las áreas afectadas por la enfermedad.

Desde Ita trabajamos para poder acercarnos a la población que necesita asistencia especializada. En el último año hemos ampliado nuestra cartera de servicios acercándonos a territorios como Valencia, Málaga o Madrid. Nuestro objetivo es ofrecer tratamientos especializados de alta calidad a pacientes que lo necesitan y por ello, estamos presentes en distintas ciudades y Comunidades Autónomas. Nuestra vocación de servicio se orienta a transformar el presente y a poder ayudar con ello a los pacientes y sus familias. ///



# CaixaBank instal·la a Cornellà un caixer dedicat a gestions municipals

El terminal permet pagar impostos, multes i permisos, així com reservar l'ús d'espais

El dispositiu facilita la gestió de la tresoreria i redueix la manipulació d'efectiu

L'Ajuntament ha personalitzat el terminal per adaptar-lo a les seves necessitats operatives

## Redacció

CaixaBank ha instal·lat a l'Ajuntament de Cornellà de Llobregat un caixer que està dedicat en exclusiva a la realització de tràmits i gestions municipals. A través del dispositiu, els ciutadans de Cornellà de Llobregat podran realitzar, amb targeta o efectiu, el pagament d'impostos locals, multes o taxes de grues. Així mateix, podran reservar espais en poliesportius, teatres i museus. L'horari d'utilització del terminal serà de 7:30 a 19 hores.

La utilització del terminal és oberta a tots els habitants de la població, independentment de l'entitat financera de la qual aquests siguin clients. El hardware i el software del caixer estan dissenyats perquè la seva utilització sigui accessible a qualsevol persona i la interfície resulti fàcil i intuïtiva per dur a terme amb èxit les diferents gestions.

Per a l'Ajuntament, l'ús del caixer per a tràmits ciutadans també té avantatges, ja que els permet gestionar amb major facilitat la tresoreria i disminuir la manipulació d'efectiu en les seves instal·lacions. A més, la corporació municipal pot gestionar el terminal en remot i monitorar les operacions per obtenir informes, tancaments i estadístiques d'ús. Tant la imatge del caixer com els serveis que ofereix al ciutadà estan totalment adaptats a les necessitats de l'Ajuntament de la població.

Maria Alsina, directora territorial de CaixaBank a Barcelona, ha destacat que aquest nou ús de la tecnologia de caixers adaptada a ajuntaments i institucions permet reforçar el suport als clients de banca institucional, al mateix temps que posa al servei de la població en general l'experiència de l'entitat en el disseny de tecnologia accessible: "CaixaBank ofereix solucions i serveis especialitzats que s'adapten a les necessitats



del conjunt de la societat, amb un compromís com a referents en innovació per continuar impulsant la tecnologia al servei dels clients i, alhora, reforçar el model de banca socialment responsable, potenciant les iniciatives inclusives, socials i sostenibles".

## La xarxa de caixers més extensa i innovadora

CaixaBank ha aplicat a aquest caixer per a ús ciutadà tot el seu coneixement en accessibilitat i disseny, plasmat en la seva pròpia xarxa de terminals, la més extensa d'Espanya, amb més de 9.000 caixers, i també la més innovadora, amb prestacions i serveis únics a nivell internacional.

Els caixers de CaixaBank compten amb serveis pioners, com un disseny amb doble pantalla, tecnologia contactless per operar sense haver d'inserir físicament la targeta o unitat de reconeixement de bitllets d'última generació que fa possible la liquidació automàtica de l'import en compte i l'ingrés directe de xecs. A més, CaixaBank s'ha convertit en la primera entitat financera del món a oferir als seus clients la possibilitat de

SERGIO FERNÁNDEZ, Tinent d'Alcalde d'Economia a l'Ajuntament de Cornellà de Llobregat, juntament amb Maria Alsina, Directora Territorial de CaixaBank a Barcelona, presentant el caixer amb el qual els ciutadans podran portar a terme gestions municipals | FOTO CEDIDA PER CAIXABANK

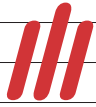
realitzar reintegraments en els seus caixers automàtics mitjançant reconeixement facial i sense haver d'introduir el seu PIN.

D'altra banda, CaixaBank és referència internacional pels seus esforços en accessibilitat. L'entitat ha desenvolupat, amb finançament de la Comissió Europea, una eina per ajudar a superar les barreres d'accessibilitat que permet, entre altres avanços, utilitzar menús guiats per veu o ajudes en llengua de signes. **///**

\* AQUESTA PÀGINA HA ESTAT ELABORADA EN COL·LABORACIÓ AMB CAIXABANK

**Alsina:** "Caixabank ofereix solucions i serveis que s'adapten al conjunt de la societat"





# La Gran Barcelona debate su futuro urbano

El AMB abre un proceso participativo para repensar el urbanismo de la metrópolis

El PDU metropolitano contempla la construcción del ansiado Metro del Delta



## Redacción

Más de 40 años después, el área metropolitana comienza a repensar cómo quieren que sean sus pueblos y ciudades. El Plan General Metropolitano (PGM) entró en vigor en 1976 y fue un gran avance para la planificación de los municipios del área metropolitana. Pero ahora, la entidad que agrupa a los 36 municipios del cinturón barcelonés junto a la capital catalana, el AMB, quiere entrar en el siglo XXI con el Plan Director Urbanístico (PDU) para cumplir los objetivos ambientales, la renovación urbana, el crecimiento sostenible de las ciudades y fortalecer la red de transporte metropolitano.

Los ciudadanos del área metropolitana tienen mucho que decir en este proceso. Por ello, el organismo metropolitano ha decidido realizar un proceso participativo, como el celebrado en Sant Feliu el 25 de septiembre o en El Prat el 8 de octubre, donde los vecinos son protagonistas y que dan pie a presentar, hasta el próximo 13 de diciembre, alegaciones y sugerencias que influyan en la redacción definitiva del PDU.

### El Metro del Delta, contemplado

La red de transporte ferroviario es uno de los puntos



UNO DE LOS OBJETIVOS DEL PDU ES TRABAJAR EN LA RENOVACIÓN URBANA DE LA METRÓPOLIS. ARRIBA, UNA SESIÓN DEL PROCESO PARTICIPATIVO EN SANT FELIU | AMB Y ARCHIVO

clave de este nuevo plan, con el que se pretende ir más allá de la capitalidad de Barcelona y crear una verdadera ciudad metropolitana, con diferentes núcleos centrales. En este aspecto, una de las infraestructuras incluidas en este PDU es el denominado 'Metro del Delta'. Tras la promesa de ser construido en 2012 entre Castelldefels y Sant Boi –con paradas intermedias en Viladecans y Gavà–, este tren fantasma vuelve a circular en el PDU.

siendo identificadas y analizadas en estos procesos de debate ciudadano junto a los técnicos del AMB. El Plan Director tiene como objetivo crear un nuevo tejido urbano de vivienda asequible, con unas metas de crecimiento urbano a escala municipal, en espacio público o equipamientos, así como la regeneración y transformación de barrios que acumulan deficiencias urbanísticas o socioambientales. **///**

El acceso al transporte público es una de las vías de trabajo en esta reestructuración metropolitana. Por ende, el Metro del Delta consolidaría un nuevo sistema de accesos viarios y ferroviarios en el sur de la comarca, conectando a través de la estación de Ferrocarrils de la Generalitat de Sant Boi con el norte del Baix Llobregat o el centro de la capital catalana.

### Mejorar las ciudades actuales

El PGM trajo un proceso acelerado de urbanización de los 26 municipios del Baix Llobregat y L'Hospitalet que forman parte del AMB. Las limitaciones impuestas por la normativa de 1976 están

## La Universitat, infraestructura de coneixement per al territori

### Invitació a la taula debat del *Cicle d'infraestructures*

**Dimecres, 16 d'octubre** a les 9h al Campus de la UPC al Baix Llobregat. Auditori de l'Escola d'Enginyeria de Telecomunicació i Aeroespacial de Castelldefels (EETAC). **Carrer d'Esteve Terradas, 7, 08860 Castelldefels (Esmorzar inclòs)**

### Ponents:

**Maria Miranda**, alcaldessa de Castelldefels  
**Valentí Guasch**, director de l'Àrea de Recerca i Transferència de la UPC  
**Pere Macias**, president de la Fundació Cercle d'Infraestructures  
**Joan Carles Valero**, periodista, presentador-moderador

Confirmar assistència a:  
[coordinacion@bcecontentfactory.com](mailto:coordinacion@bcecontentfactory.com)



**El factor de les infraestructures**

ORGANITZA



AMB EL SUPORT DE



I EL PATROCINI DE





# Aena ofrece diálogo a la comarca para abordar la ampliación de El Prat

El operador aeroportuario ha descartado la opción de construir la cuarta pista en el mar

Los agentes del territorio se oponen a un ensanche físico de la infraestructura

Girona gana enteros como la cuarta pista de Barcelona gracias a la estación de AVE

## Redacción

**C**umbre entre Aena y el Ayuntamiento de El Prat. La ciudad del Delta encara una nueva etapa tras las elecciones de este año con su nuevo alcalde, Lluís Mijoler, y los nuevos planes urbanísticos y de ampliación de las grandes infraestructuras que alberga en su territorio como el puerto y el aeropuerto.

La primera consideración que ha realizado públicamente Mijoler sobre el gran aeropuerto catalán ha venido tras el anuncio, el pasado 17 de septiembre, del presidente de Aena, Maurici Lucena, de tener una reunión para abordar el futuro del aeropuerto de El Prat. El alcalde expuso a Lucena que “el crecimiento físico del aeropuerto ha llegado al límite” y que el interés general plantea “limitar infraestructuras”. La respuesta va acorde con la sanción que, hace unos meses, la Unión Europea impuso a España por las emisiones contaminantes en sus grandes conurbaciones de Madrid y Barcelona. “No solo han llevado a la Comisión Europea a sancionar a España ante el Tribunal de Justicia de la UE, sino que sobre todo amenaza gravemente a la salud de la ciudadanía y causa centenares de muertes prematuras cada año”, sentenciaba Mijoler ante la ampliación aeroportuaria para alcanzar los 70 millones de pasajeros al año.

En la ampliación de esta infraestructura, el PDU metropolitano, aunque está en fase de desarrollo, tiene mucho que decir. De hecho, Josep Maria Carreras, director del Área de Desarrollo de Políticas Urbanísticas del AMB, adelanta que están trabajando “desde el equipo técnico del Plan Director en los modelos de movilidad donde se incluye el aeropuerto”, pero opina como el alcalde pratense en lo referente a los límites de



LOS AGENTES DE LA COMARCA ESTÁN ALERTA ANTE LA AMPLIACIÓN DEL AEROPUERTO Y SU POSIBLE IMPACTO EN EL ECOSISTEMA LOCAL | ARCHIVO

crecimiento de la infraestructura: “No me imagino más pistas en El Prat”.

## Girona: ¿Cuarta pista del Aeropuerto de El Prat?

Mijoler y Lucena, El Prat y Aena, coinciden en una solución alternativa: convertir el aeropuerto de Girona en la

cuarta pista del aeropuerto de El Prat. Esta nueva pista de despegue y aterrizaje potenciaría el olvidado aeropuerto gerundense, en horas bajas tras la marcha de Ryanair, pudiendo ser gestionado bajo un mismo paraguas: sería la terminal satélite de El Prat. Además, supondría un gran atractivo para las aerolíneas *low cost*, con tasas más bajas y una posible estación de Alta Velocidad que conectaría el aeródromo del norte de

Cataluña con la ciudad condal en menos de 40 minutos. De momento, la opción de construir la cuarta pista sobre el mar parece descartada. Así lo aseguró Lucena en Catalunya Ràdio a mitades de septiembre, en una entrevista en la que anunció que presentaría propuestas alternativas a los principales agentes afectados, como los municipios aledaños o el AMB. “La ampliación del aeropuerto supondría una mejora del 8,7% del PIB de Barcelona”, sostiene Lucena, que marca el año 2026 como meta para alcanzar los 70 millones de pasajeros.

Por otra parte, no le faltan pretendientes a la nueva terminal de la infraestructura proyectada para el 2026 que presentó el Gobierno de Mariano Rajoy a principios de 2018. El entonces ministro de Fomento Íñigo de la Serna anunció que el ejecutivo tenía previsto invertir 1.929 millones de euros hasta 2026 para ampliar los aeropuertos de Barcelona y de Girona, para así convertirlos en un “único sistema aeroportuario”. Se trata del Plan Director del Aeropuerto de Barcelona, que plantea construir una terminal satélite de la T1 focalizada en vuelos internacionales, entre otros, además de la proyección de desarrollo inmobiliario en los alrededores del aeropuerto, para crear un polo logístico e industrial. ■■■

**Tarragó**  
comunicació, s.c.

PORTERO ELECTRÓNICO  
VIDEO PORTERO  
TELEFONIA  
INTERCOMUNICACIÓN  
TV C.C. B/N Y COLOR  
MEDAFONIA  
ANTENAS TV  
AMBIENTE MUSICAL

Sagranyes, 6-8 - 08028 BARCELONA - Tel. 93 432 14 79  
Mossèn Cinto Vinyaguer, 70 - 08830 SANT BOI - Tel. 93 454 75 51  
tarrago@tarrago-fermansat.com





UNA DE LAS IMPRESORAS 3D DE BCN3D JUNTO A UNA DE SUS CREACIONES | CEDIDA

# La punta de lanza de la impresión 3D arraiga en el Baix

BCN3D es uno de los principales fabricantes de impresoras y está ubicado Castelldefels

La empresa nació en 2012 y ahora prepara su expansión a China, Brasil y Turquía

C. M / F. J. R

**D**el Baix Llobregat al mundo. Esta es la filosofía de BCN3D, una startup nacida en 2012 que aspira a quitarse el cartel de empresa primeriza y ponerse el de referente tecnológico comarcal e internacional. Se dedica a fabricar impresoras 3D de escritorio, y lo deben de hacer bien, puesto que tienen clientes por todo el mundo. Además, están preparando el salto a China, Brasil y Turquía, mercados inmensos con muchas posibilidades de negocio. Este paso adelante es fruto de una ronda de financiación de 2,7 millones de euros de este mismo año, que les permitirá salir del paraguas de la Universitat Politècnica de Catalunya (UPC) -donde están ubicados, en concreto en el edificio RDTI del Campus de Castelldefels, en el que ocupan una planta entera- y volar solos. No obstante, la empresa no olvida sus orígenes y su vinculación con el Baix Llobregat. Su CEO, Xavier Martínez Faneca, es de

MEDIANTE LA TECNOLOGÍA IDEX, QUE SIGNIFICA DOBLE EXTRUSOR INDEPENDIENTE (VER FOTO, ABAJO), SE DOBLA LA PRODUCTIVIDAD CON LA MISMA INVERSIÓN, PUESTO QUE LA MAYORÍA DE IMPRESORAS DE DOBLE EXTRUSIÓN TIENEN AMBOS EXTRUSORES -LA PIEZA POR DONDE SE IMPRIME- EN EL MISMO CABEZAL | BCN3D



Sant Boi, aunque ahora se ha mudado a Castelldefels, mientras que el resto del equipo, unas 90 personas, son de alguna ciudad del Delta. “Tenemos la intención de quedarnos en el Baix Llobregat, sea en Castelldefels, Viladecans o Sant Boi”, asegura Martínez Faneca que, además, recuerda que sus principales proveedores son de Sant Boi, Santa Coloma de Cervelló o Mollet. Mirada internacional y los pies en el suelo, en el del Baix más concretamente, es la marca de la compañía.

En el edificio del Campus del Baix Llobregat de la UPC en Castelldefels cuentan con una sala de ensamblaje y de prueba de impresoras con pequeños muñecos, para testearlas antes de ponerlas a pleno rendimiento, y otras dos de producción de piezas para sus impresoras y para componentes de empresas, además de otro espacio de diseño y mejora de los prototipos.

Un trabajo reconocido en diversas ocasiones. Una de las últimas en junio, en el marco de los 3DPI Awards, cuando fue galardonada con el Premio a la Mejor Aplicación de Salud de 2019. Lo compartieron con el equipo de la Universidad de Girona por un proyecto contra el cáncer de mama. Los investigadores gerundenses consiguieron separar células madre, responsables de recaídas en la enfermedad, mediante unas matrices tridimensionales fabricadas con la impresora 3D Sigma de BCN3D. Un avance médico que demuestra las infinitas posibilidades de la fabricación 3D.

## Tu propia fábrica en casa o en la oficina

Para Martínez Faneca, las ventajas de la impresión 3D sobre la fabricación convencional radican en “ser capaces de dar a una serie de empresas la capacidad de hacer unas piezas sin tener que contar con una fábrica en sus instalaciones”. Así, no dependen de un tercero y, por unos 10.000 euros -que es el precio en el que se mueven las impresoras de la marca-, disponen de una máquina de fabricación 3D en su oficina o taller. “Reducen tiempo y agilizan el diseño”, resume.

Entre las empresas que han entendido estas ventajas y cuentan con BCN3D están Seat o BMW, algunas de cuyos robots de fabricación de coches tienen piezas elaboradas con sus impresiones. “Tú eres tu propia fábrica”, destaca Martínez Faneca, que también pone como ejemplo a Louis Vuitton, que utiliza las impresoras de BCN3D para crear una pieza “macho” con la que se facilita el cosido de las billeteras y el ensamblaje del cuero.

El CEO de la empresa detalla que el ámbito de acción de BCN3D “abarca de todo”, desde la investigación, al diseño, la fabricación, el marketing, la producción y la venta. Por otro lado, remarca que su diseño es de código abierto. “Todo el mundo con las instrucciones puede crear una impresora 3D básica”, afirma. Camaradería tecnológica que comienza en el mismo proceso de impresión, ya que la mayoría de piezas que imprime BCN3D son para construir otras impresoras.

Para optimizar la impresión, BCN3D utiliza la tecnología IDEX, que dobla la capacidad de producción de la impresora en comparación con las impresoras 3D de escritorio convencionales. ¿Cómo lo hace? La mayoría de impresoras 3D de escritorio de doble extrusión tienen am-



## ” Tenemos la intención de quedarnos en el Baix Llobregat

bos extrusores -¿Y qué es un extrusor, se preguntarán? Pues la pieza que se encarga de calentar el material, colocarlo y moldearlo para imprimir- en un mismo cabezal. Ahora bien, con la tecnología IDEX se controlan ambos extrusores de manera independiente, cosa que permite trabajar de manera independiente con ambos cabezales y mejorar así la capacidad de producción.

Avances en pos de una mejora constante que les ha llevado a presentar unos beneficios de 3,5 millones de euros en 2018 y a cooperar con instituciones importantes como el Instituto Europeo di Design, el IED Barcelona, que ha implementado impresoras de BCN3D para la fabricación de prototipos y piezas funcionales. Antes, los alumnos de esta prestigiosa escuela usaban equipos básicos y métodos tradicionales de creación de modelos durante su proceso creativo, que se solía alargar más de la cuenta y no sacaban todo el potencial de los proyectos. Un potencial que, con una impresora 3D entre tus manos, parece no tener fin. **///**



UNA FOTOGRAFÍA DEL EQUIPO DE BCN3D, CON MUCHOS INTEGRANTES QUE PROCEDEN DE LA COMARCA (ARRIBA), LIDERADOS POR XAVIER MARTÍNEZ FANECA (DERECHA), CEO DE LA COMPAÑIA | CEDIDAS



## Teatre L'Artesà



DG 13 OCT > 18 h > Teatre L'Artesà - Sala Gran

### MUNDO OBRERO

d'Alberto San Juan

Comèdia musical marxista que ens farà retrocedir a l'últim terç del segle XIX i la creació del moviment obrer i avançar fins avui. Tot a través de personatges històrics però també a través d'una sèrie de personatges anònims, inventats, molt propers.



DS 9 NOV > 20.30 h > Teatre L'Artesà - Sala Gran

### MIEDO d'Albert Pla

Cançons, textos teatrals i tecnologies avantguardistes per a un espectacle multimèdia, de poètica sorprenent, sobre les emocions i els sentiments que ens produeix el fantasma de la por.



DV 22 NOV > 20.30 h > Teatre L'Artesà - Sala Gran

### CINCO HORAS CON MARIO amb Lola Herrera

Vetllant durant l'última nit el cadàver del seu marit, Carmen Sotillo parla dels assumptes eternals de l'ésser humà: de la culpa, de la solitud, de la incomunicació, del sentit de la vida.



DJ 12 DES > 20.30 h > Teatre L'Artesà - Sala Gran

### IMPULSO de Rocío Molina

És una improvisació, una performance, el laboratori de Rocío Molina que s'obre al públic, un *work-in-progress* dedicat a la relació ball-guitarra, una recerca prèvia, una etapa integrada en el procés de creació.



DG 12 GEN > 18 h > Teatre L'Artesà - Sala Gran

### EVA CONTRA EVA de Pau Miró. Dirigit per Silvia Munt

Dues actrius, dues maneres d'entendre la vida i la professió, mirades complementàries que poden aprendre l'una de l'altra, sense cap necessitat de destruir-se.



# Premien la tasca docent de Miguel Valero, professor de l'EETAC a la UPC

El professor universitari ha rebut el premi Vicens Vives que atorga la Generalitat

El guardonat és veí de Castelldefels i té una gran trajectòria en innovació educativa

Els nous paradigmes obliguen a buscar noves maneres de motivar i transmetre coneixement

**M**iguel Valero García, professor de l'Escola d'Enginyeria de Telecomunicació i Aeroespacial de Castelldefels (EETAC) de la UPC, i veí de Castelldefels, ha rebut la distinció Jaume Vicens Vives a la qualitat docent universitària, que atorga la Generalitat de Catalunya. El Premi s'ha lliurat el 6 de setembre durant l'acte d'inauguració del curs acadèmic 2019-2020 de les universitats catalanes.

## Redacció

**E**l professor de l'EETAC del Campus del Baix Llobregat de la Universitat Politècnica de Catalunya Miguel Valero García és un dels premiats amb la distinció Jaume Vicens Vives a títol individual, en reconeixement "a la seva consolidada trajectòria dedicada a la docència universitària i a la formació del professorat i a l'impuls de la innovació docent mitjançant la validació de noves metodologies actives centrades en l'aprenentatge de l'alumnat, que l'han fet esdevenir un referent en l'àmbit universitari".

En Miguel, a banda de la seva gran trajectòria docent i de recerca, ha posat en els últims anys la mirada, l'esforç i la dedicació en la formació del professorat en l'ús de noves estratègies d'aprenentatge actiu a les aules. En aquest sentit ha impartit nombrosos cursos sobre metodologies actives a companys docents, tant en l'àmbit universitari com a l'educació secundària.

### Canvi de paradigma

Actualment vivim en una societat amb múltiples canals d'informació, on cada vegada resulta més necessari tenir un paper actiu i compromès amb l'aprenentatge i la construcció del coneixement. La relació que tenim avui amb



EL PROFESSOR MIGUEL VALERO

la informació és molt diferent de la que teníem a mitjans de segle XX. Ara és més fàcil entendre que l'apropiació del coneixement respon a processos dinàmics i canviants. L'espai educatiu universitari és de vital importància per treballar en el desenvolupament de les noves habilitats i formes de pensar requerides per afrontar les dinàmiques de la societat-xarxa. Els estudiants no només necessiten formació i informació, sinó aprendre a organitzar-la, atribuint-li un sentit i un significat. Cal formar als estudiants perquè puguin potenciar l'aprenentatge, aprendre a viure amb la relativitat de les teories i a discernir sobre la seva visió del món basada en criteris rellevants.

### Motivar, la clau de l'èxit

Un dels reptes fonamentals del professorat és deixar de pensar en com preparar la classe per pensar en com dissenyar entorns que facilitin l'aprenentatge. El canvi és important, es necessita un altre enfocament, ja que no hi ha un únic camí. La majoria de metodologies actives incorporen el disseny de situacions que permetin als estudiants comprometre's en tasques que suposin processos d'anàlisi, síntesi i avaluació de continguts. El disseny suposa dedicar més temps a la planificació que a l'execució. En aquest escenari la motivació esdevé un factor fonamen-

tal; no podem esperar que els estudiants vinguin amb la motivació a la motxilla, és una feina constant en la qual el professorat hi té una responsabilitat i ha de trobar la manera d'incentivar-la.

Al nostre àmbit de coneixement, l'enginyeria, es troben solucions a problemes complexos; l'aprenentatge de coses difícils porta nous reptes, però hem de transmetre com a professorat que s'ha d'aprendre pas a pas, abans de construir s'han d'aprendre conceptes com equacions diferencials, física o química.

Un dels reptes de les noves metodologies docents és que la mateixa assignatura esdevingui un projecte de recerca, que els estudiants sentin que, dintre de les competències del primer any i amb el contingut adaptat, poden participar en un projecte de recerca. Habilitats com la creativitat, que en altres etapes del sistema educatiu poden estar més adormides, s'han de despertar, vinculades a reptes apassionants, a ensenyaments motivadors, i al treball cooperatiu. Amb les metodologies actives, es contagien les ganes de treballar.

No només prenent apunts i memoritzant, sinó creant una cosa útil, en el món de l'enginyeria hi ha moltes possibilitats. Però encara s'ha de fer molta pedagogia, sensibilitzar i sobretot donar noves estratègies. L'activitat és molt contagiosa, les dinàmiques s'aprenen: només has de desitjar aprendre-les, i això implica saber com gestionar la interacció entre un grup gran. Molta gent treballant en comuna a qui potser inicialment no en tenia tantes ganes.

### A la recerca d'una metodologia

Els mètodes i estratègies poden ser molt variats: aprenentatge basat en problemes, en casos, en processos d'indagació, classes inverses, ludificació, etc. La decisió sobre el tipus de metodologia més adequat depèn de diversos factors com el tipus de contingut del curs, el nombre d'estudiants, les competències que es volen treballar, etcètera.

La distinció Jaume Vicens Vives es va crear l'any 1996 i té la finalitat de premiar l'excel·lència en la docència universitària. Les candidatures les presenten els consells socials de les universitats públiques catalanes, o els òrgans equivalents de les universitats privades, i la proposta es tramita a través de la secretaria del Consell Interuniversitari de Catalunya (CIC). Els premis, que poden atorgar-se a títol individual o a títol col·lectiu, tenen un import de 20.000 euros per a cada guardó, que s'ingressa en els pressupostos de les universitats corresponents, i que s'ha de destinar a projectes d'innovació o de millora docent.

Per últim, Valero García també ha guanyat aquest any el 22è Premi UPC a la Qualitat en la Docència Universitària en la modalitat de trajectòria docent, atorgat pel Consell Social. ///

**Valero** també ha guanyat enguany el 22è Premi UPC a la Qualitat en la Docència





**HAY COSAS  
QUE SE APRENDEN  
DE PEQUEÑO Y NO  
SE OLVIDAN NUNCA**

**SÚMATE Y CONTRATA**

**Vilawatt**

**Nuestra compañía energética,  
y la de nuestro@s hij@s**

**Vilawatt Información:** c/Doctor Reig, 81 | 666 437 249  
y también en [vilawatt.cat](http://vilawatt.cat)



**Viladecans**





# El PSC conjura a los suyos para el 10N

Los socialistas convierten la Fiesta de la Rosa de Gavà en un alegato contra la abstención

Sánchez plantea los comicios como un plebiscito entre “progresismo o ultraderecha”

La plana mayor del partido y sus alcaldes del Baix arrojan al presidente en funciones

## Redacción

Los socialistas ya han puesto en marcha la maquinaria para afrontar el 10 de noviembre y conjurar a los suyos para que vayan a votar en su comarca fetiche, y evitar así que bajen los ánimos tras el fiasco de la negociación para formar gobierno entre PSOE y Unidas Podemos. Han comenzado en Gavà, en la Fiesta de la Rosa, que reunió a miles de militantes el 29 de septiembre en su pineda. El acto contó con la presencia del presidente del Gobierno en funciones Pedro Sánchez, que como el resto de oradores instaron a la parroquia socialista y al electorado en general a ir a votar en noviembre. “El 10-N nos jugamos que haya un gobierno progresista, dar estabilidad a España y consolidar el giro social que dimos hace 15 meses”, defendió Sánchez, que fue arropado por la plana mayor del PSC, con el primer secretario Miquel Iceta y su mano derecha, la alcaldesa de L’Hospitalet Núria Marín, además de una nutrida presencia del alcaldes socialistas catalanes. Los presidentes del Congreso y el Senado, Me-



EN PRIMERA FILA, PRIMERAS ESPADAS DEL SOCIALISMO DE LA COMARCA COMO SU LÍDER, ANTONI POVEDA, O NÚRIA MARÍN

ritxell Batet y Manuel Cruz, completaron la alineación titular del acto.

Los diferentes discursos hicieron hincapié en la necesidad de acudir a las urnas el 10 de noviembre, para evitar así la desidia y enfado entre las filas socialistas. Y es que el PSC quiere asegurarse un territorio afín como es el Baix Llobregat. Unos comicios, los del 10-N, que Sánchez planteó como un plebiscito entre “pro-

gresismo o ultraderecha”. Por otro lado, el presidente en funciones echó culpas a los partidos a su izquierda y derecha por la investidura fallida, al igual que el primer secretario del PSC. “Los partidos de izquierda no votan cuatro veces en contra de un candidato socialista, eso no es izquierda”, atacó Iceta, en clara referencia a Unidas Podemos.

Raquel Sánchez, alcaldesa de Gavà, fue la encargada de abrir el acto con un discurso en la misma línea que el resto de sus compañeros de partido. “Hay que ganar para no tener que depender de nadie”, afirmó la primera edil gavanense, que pidió en varias ocasiones a los suyos que no se quedaran en casa en noviembre.

## “Serena firmeza”

La próxima sentencia del juicio del ‘procés’ y las detenciones de miembros del CDR ordenadas por la Audiencia Nacional coparon una parte importante del discurso de Sánchez, que envió un mensaje a los independentistas ante el otoño caliente que se espera. El presidente en funciones avisó que el Estado “volverá a actuar con serena firmeza en Cataluña” para “garantizar la convivencia y la soberanía de nuestro país”. **///**

## SUELO INDUSTRIAL EN MASQUEFA

A 12 KM DE LA FACTORÍA DE SEAT, Y A 45 KM DEL PUERTO Y AEROPUERTO DE BARCELONA

Pol. Ind. “La Pedrosa”  
Ctra. de Martorell a Capellades  
31.000 m<sup>2</sup> de superficie  
70% de techo edificable  
Calificación: industrial, comercial y servicios

TELF. 670 794 637 · MANGETSUSLU@GMAIL.COM





¿Está pagando una hipoteca referenciada con el índice IRPH?

# Ahora podrá reclamar a su banco los intereses que le cobró de más aplicando el IRPH

Déjese asesorar por XP Advocats,  
revisaremos su hipoteca y le ayudaremos a solucionar cualquier cláusula abusiva



Como ejemplo, para una hipoteca de 180.000 euros a devolver en 20 años, contratada en 2009 y referenciada a IRPH más diferencial de 0,25%, habrá pagado en estos 10 años **21.265 euros de más**

## CONSÚLTENOS

*Si nos permite revisar su caso le haremos un estudio previo gratuito, llámenos y solicite cita*

*XP ADVOCATS*

**Telf. 93 640 72 28 - [info@xpadvocats.com](mailto:info@xpadvocats.com)**

**Rbla. Rafael Casanova, 74 - 08830 Sant Boi de Llobregat (Barcelona)**



**JOSEP MARIA LLOP. Exalcalde de la Palma entre el 1999 i 2001 i entre el 2003 i 2007. Exdiputat al Parlament**

# “La independència de la Palma i la de Catalunya tenen moltes similituds”

**J**osep Maria Llop i Rigol (la Palma de Cervelló, 1963) va ser el primer batlle invident d'Espanya i el primer del municipi sorgit de la segregació de Cervelló. És llicenciat en Dret per la Universitat Autònoma de Barcelona amb diversos màsters, dos d'aquests cursats als Estats Units. A més, ha estat diputat al Parlament de Catalunya, diputat a la Diputació de Barcelona i president comarcal de Convergència Democràtica de Catalunya. També va ser campió d'Europa d'esquí adaptat a finals dels 80. “Vaig anar a guanyar i ho vaig fer”. Fa classes a ESADE.

**C. M.**

**La seva trajectòria política la va iniciar a la Palma. Com va començar la segregació, de la qual vostè va ser un dels impulsors més compromesos?**

Jo estava fent el meu doctorat en Direcció Comercial. El meu pare em va convèncer per començar a treballar, els dilluns que tenia més temps, en la Comissió Promotora per a la Segregació. Vaig anar-hi i em vaig oferir per si podia ser útil. Allà vam lluitar per ser independents, amb una oposició molt forta de la Generalitat.

**Com ho van fer?**

Tot és un joc d'equilibris a la vida. Vam apostar molt fort per dues vies: pel diàleg amb la Generalitat, però també per la confrontació, quan el diàleg s'utilitzava únicament per fer-nos passar el clau per la cabota, impedit la voluntat d'un poble per independitzar-se, després de votar en un referèndum no legal. Vam tallar carreteres i altres accions que van fer implicar al partit en el Govern en aquell moment, a CiU.

**Com és que Convergència i Unió, des del Govern de Catalunya, no s'hi va implicar abans?**

Es pensaven que podien dominar la situació perquè érem petits i perquè ells tenien el control aparentment jurídic. I per la via jurídica els vam acabar conduint cap a la situació contrària que pensaven, proclamant, el dia 21 de juliol del 1998, la independència de la Palma des del balcó de la rectoria.

**Com van rebre la notícia a Cervelló?**

Tothom qui perd el 33% dels seus impostos no ho veu bé. Però la Palma i Cervelló feia temps que eren dues comunitats diferents, per la distància geogràfica, la manca de transport públic, el dèficit fiscal, vida social diferenciada... Cervelló perdia i no estava pas satisfeta.



LLOP VA REBRE EL LLOBREGAT A LA PALMA | CM

**Referèndum no legal, dèficit fiscal, talls de carreteres... S'assembla molt al 'procés'.**

Exacte. Ho dic així perquè, salvant moltes distàncies, hi ha moltes similituds. La diferència de dimensió i les conseqüències que té la independència de Catalunya, que s'hauria de poder fer en un referèndum d'autodeterminació amb validesa jurídica, té un efecte contagi molt gran per a altres regions d'Europa com la Bretanya, Piemont o Alsàcia i Lorena. Europa té por, però s'ha d'entendre que la independència no és el problema sinó la solució per a Europa.

**Aquesta voluntat a la Palma va fer que fos el primer alcalde invident d'Espanya i del municipi.**

Correcte. Vaig esdevenir el primer batlle de la Palma de Cervelló després de les eleccions municipals del mes de juny del 1999.

**Però el 2001 va passar a ser el cap de l'oposició...**

No. Jo vaig ser alcalde amb pacte de 1999 a 2001. A aquest últim any, jo em cassava i l'aleshores cap de l'oposició em va voler fer 'un regal'. Quatre dies després de les núpcies va fer-me una moció de censura i vaig passar a l'oposició. En aquell moment vaig conèixer la seva altura moral.

**Va continuar a l'Ajuntament i va tornar-se a presentar el 2003.**

Vaig guanyar amb majoria absoluta a les eleccions del 2003 i vaig ser alcalde fins al 2007, quan vaig passar a l'oposició durant 11 anys, fins al 2018.

**També va ser diputat al Parlament del 2011 al 2012, vivint en primera persona el 'setge' dels indignats del 2011. Què recorda d'aquell dia?**

Estava agafat del braç d'en Jordi Turull, en mig d'aquella multitud de persones que ens estirava la roba, escopia i insultava. Vaig aguantar el tipus, callat i agafat a en Turull. Ells volien que no entréssim al Parlament, semblava que només teníem l'opció de la resignació, allunyar-nos del Parlament, però vaig decidir que la resignació no l'acceptava, i que havia d'entrar a l'edifici.

**Què va passar amb el seu gos pigall?**

Un individu, a més d'escopir-me, m'estava estirant el gos per robar-me'l i emportar-se'l no sé on. Em va semblar absolutament cruel i un atemptat enorme contra un animal que no entenia què estava passant.

**Quina va ser la seva reacció?**

Vaig deixar el braç d'en Jordi Turull i li vaig etzibar un cop de puny a l'estómac. Li vaig indicar que una cosa eren les persones i altra cosa era un gos. Si tenia un mínim de respecte cap als animals, l'havia de deixar al meu costat. Hagués pogut ser molt perillós tot això, però, per sort, em va fer cas.

**Al Parlament, va ser un dels artífexs d'Eurovegas.**

Era un repte d'unes dimensions enormement complicades per a mi, però molt interessant. No va acabar bé per

” Sobre la **segregació de la Palma**: “Vam apostar fort per la via del **diàleg i la confrontació**”



t, on va patir el 'setge' del 2011. Primer invident a guanyar el campionat d'Europa d'esquí adaptat.

què en Sheldon Addelson té un model de negoci que a Europa no funciona. Una altra cosa és que, amb una sèrie de modificacions, un projecte com aquest podria haver estat un enorme generador de riquesa per al territori.

**Acaba la seva vida política a la Diputació de Barcelona. Quins han estat els seus projectes per a la província?**

A la Diputació vaig fer una cosa de la qual em sento, si ho puc dir, modestament molt orgullós. Allà es feien moltes coses d'accessibilitat, però cada departament feia la seva, sense comunicar-se entre ells. Vaig promoure la participació de la Diputació al Congrés Mundial de Turisme Socialment Responsable, per promocionar la institució i el turisme als municipis de la demarcació de Barcelona, en l'àmbit de l'accessibilitat. Tots els departaments hi van participar.

**Aquest mes de juny va deixar la Diputació i la política. Què farà ara?**

He creat una consultoria en accessibilitat. Ara estic fent accions en consultoria per a Ferrocarrils de la Generalitat (FGC) o l'Autoritat del Transport Metropolità (ATM). Això, vol dir que, per exemple, als ferrocarrils es començarà a implantar un projecte d'intel·ligència artificial que permetrà l'autonomia de les persones cegues o amb dificultats visuals, persones grans, que parlen un idioma diferent... per poder-se moure amb autonomia, sense dependre d'un acompanyant.

**I pel que fa a l'Autoritat del Transport Metropolità? Estic treballant perquè la nova T-mobilitat sigui plena-**



” Implantarem als FGC un sistema per ajudar a l'autonomia de les persones cegues

LLOP AL PARLAMENT AMB LA SEVA GOSSA GUIA D'ALESHORES, PELS VOLTS DEL 2011, I QUE VA ESTAR A PUNT DE SER SOSTRETA EL 15 DE JUNY PER MANIFESTANTS A L'EXTERIOR DE LA CAMBRA CATALANA

ment accessible. Es fan totes les proves, des dels sons fins a tipus d'ubicació per a les persones amb dificultats matris o la incorporació del sistema Braille. //

# Quiesqualbaix.com

Radiografia dels que manen al Baix Llobregat i l'Hospitalet



El pdf del llibre es pot descarregar gratuïtament des de les webs [quiesqualbaix.com](http://quiesqualbaix.com) i [ellobregat.com](http://ellobregat.com) només responent un breu qüestionari que ens servirà per elaborar reportatges sobre el nostre territori. Qui desitgi tenir el llibre en format tradicional, el pot demanar a [coordinacion@bcncontentfactory.com](mailto:coordinacion@bcncontentfactory.com) o encarregar-lo a Amazon.



## Fem educació, fem ciutat

**Anna Martín Cuello**

REGIDORA D'ACCIÓ AMBIENTAL, JOVENTUT, FEMINISME I LGTBI DEL PRAT



Després de les vacances d'estiu, les ciutats no s'activen al 100% fins que no comença l'activitat escolar als centres educatius. Podríem dir que l'any escolar marca el funcionament del nostre dia a dia. Hom sap que la rutina ha tornat quan els infants van a escola a les 9 del matí, acompanyats de mares, pares, avis i àvies. O quan les biblioteques s'omplen de joves que estudien. O quan les extraescolars esportives, culturals i de lleure ocupen els patis escolars durant la tarda.

Això ens indica que l'educació és clau en la vida d'una ciutat. Perquè impacta en diferents espais i quotidianitats de la nostra realitat més immediata. I perquè és una peça estratègica del model de ciutat que defendem per a les generacions presents i futures.

La nostra ciutat, el Prat, sempre ha estat un referent

en la defensa de l'equilibri del nostre patrimoni natural. A la preservació d'aquest equilibri, ara se suma un altre repte que compartim amb les ciutats del nostre entorn: generar una ciutadania més preparada personalment i professional, així com crítica i lliure.


Per això, des de l'anterior legislatura, treballam per crear un model pioner on l'educació, la cultura i la comunitat siguin les claus per tenir un futur més just i digne per a tothom. Un model que confiem que pugui ser referent per a altres nuclis de la nostra comarca.

El context social continua sent difícil per a gran part de la ciutadania. Tenim un model econòmic que reproduïx desigualtats i genera fragmentació social. Enfront seu, tenim la responsabilitat de generar, amb les escoles però no només, amb tots els agents educatius, una comunitat d'aprenentatge

innovadora i transformadora que faci possible una cohesió social real.

Perseguir la transformació social a través de l'educació, la cultura i la comunitat ens obre l'oportunitat de treballar amb tots els agents d'una ciutat. Permet fer que les complicitats i les xarxes que es generen entre l'escola, les entitats del barri, els centres cívics i les famílies siguin indestructibles, i que tinguin un impacte directe en la construcció social de la nostra realitat més propera.

Per tot plegat, no podem deixar d'agrair a totes aquelles persones que treballen per l'educació i la cultura, en totes les seves vessants. Totes elles lluiten dia a dia perquè els nostres infants i joves tinguin futurs d'oportunitats, felicitat i dignitat.

A tota la comunitat educativa: moltes gràcies i que tingueu molt bon inici de curs! 

## Castelldefels y la falta de limpieza

**Manuel Reyes**

PORTAVOZ DEL PP EN CASTELLDEFELS




Después de que el nuevo sistema de limpieza y recogida de basuras de Castelldefels se pusiera en marcha con bastante polémica al respecto y que haya pasado ya bastante tiempo desde el cambio, podemos decir que todavía son excesivas las quejas que desde todos los distritos de la ciudad nos siguen llegando. Sorprende el hecho de que no se solucionen o como mínimo se tomen medidas para paliar el lamentable estado en el que se encuentran un gran número de calles y espacios públicos. Al contrario, los responsables municipales encargados de gestionar este importante servicio hacen caso omiso.

En primer lugar, podemos destacar una de las quejas más comunes que nos trasladan los vecinos en relación con las malas ubicaciones de los contenedores de basura y sus horarios de recogida que

son uno de los principales focos de conflicto. Parece muy difícil de entender cómo existiendo alternativas para ubicar los contenedores donde no se moleste a nadie, no se hayan todavía atendido a las solicitudes de diferentes comunidades de vecinos o particulares que lo han reclamado. Sobre los horarios, podemos encontrar la raíz del problema en la mala planificación del servicio por parte de la dirección municipal. A menudo estas quejas vienen provocadas por el ruido del vaciado de la basura que habitualmente despierta a los vecinos a primerísima hora de la mañana o por la circulación de los camiones en horario punta provocando retenciones en las arterias de la ciudad.

Las aceras de Castelldefels requieren de gran destreza por parte de los peatones para no tropezar en el camino. Deben ir esquivando obstáculos, baldosas sueltas, raíces de árboles, postes

de luz y teléfono, a lo que se suma la dejadez en la limpieza y la ausencia del corte de hierba en alcorques y muchos rincones donde crecen de forma totalmente asilvestrada. Hierbas que brotan y que en ocasiones superan el medio metro de altura, mostrando claramente el escaso cuidado que se tiene del espacio público.

La "broma" del cambio de servicio ha costado una auténtica fortuna a las arcas municipales, es decir, a todos los vecinos de Castelldefels. Un gran esfuerzo económico para pagar la remunicipalización del servicio de basura, la nueva maquinaria, la nueva nave de la limpieza, los camiones, y un largo etcétera que no se están reflejando en unas calles más limpias, todo lo contrario. Ya viene siendo hora que el gobierno de Castelldefels se tome en serio este delicado asunto que sufren los vecinos y daña la imagen del municipio. 

## Alarmante crisis de inseguridad

La inseguridad en Barcelona se ha convertido en el principal problema de los ciudadanos el pasado verano. En años anteriores las incomodidades generadas por el turismo masivo y el incivismo constituyeron las preocupaciones fundamentales, habiendo sido reemplazados por la creciente inseguridad. En tan solo cuarenta días se produjeron siete muertes violentas en la ciudad, además de peleas callejeras, robos y apuñalamientos.

Las tasas de delincuencia crecen exponencialmente en varios ámbitos, principalmente a través de bandas organizadas de delincuentes extranjeros especializados y de carteristas.

Las primeras también están integradas por menores extranjeros no acompañados, conocidos como "menas", que incrementan notablemente el porcentaje de robos y asaltos.

Para atajar la crisis de inseguridad generada se constituyó la Junta Local de Seguridad, que asumió la intención de coordinar esfuerzos contra la delincuencia, adoptando entre otras medidas el aumento del número de efectivos policiales, lo que ha contribuido a un número mayor de detenciones. No obstante, este organismo exige una mayor contundencia de las autoridades judiciales.

El inconveniente principal radica en que desde ju-



nio de 2017 no se castiga la reincidencia de hurtos. Ello se debe a una controvertida Sentencia del Tribunal Supremo que impedía considerar delito la acumulación de tres faltas. Por ello, los reincidentes no acaban en la cárcel, y la justicia impone

sanciones económicas de baja cuantía que no tienen problema alguno en pagar.

Incluso los propios comerciantes de calles del centro de Barcelona se organizaron para hacer frente a los ladrones multirreincidentes, que se benefician de

las lagunas del sistema legal para aprovecharse de sus negocios y clientes.

Los jueces sostienen que son los políticos quienes deben acometer las reformas en la ley, que les permitan actuar con mayor severidad. Con ello se están generando diferencias entre estamentos, en lugar de alcanzar consensos para lograr la seguridad ciudadana, que es un servicio público esencial.

Resulta lamentable que Barcelona haya sido titular de las noticias periodísticas en países de nuestro entorno y más lejanos, no por aspectos favorables, sino por la inseguridad que se vive en nuestras calles. Esto tiene evidentes repercusio-

nes negativas en la tasa de ingresos de la ciudad por turismo, dado que se trata de un sector muy sensible, que en situaciones alarmantes como las registradas, no duda en desplazarse a otros destinos más seguros.

Se trata por tanto de adoptar medidas eficaces en el ámbito de las administraciones públicas, reformar el Código Penal e implementar a la mayor celeridad posible leyes que endurezcan las penas a los delincuentes multirreincidentes, e incrementar la dotación de efectivos de Fuerzas y Cuerpos de Seguridad del Estado. Sólo así, podremos recuperar el espacio de libertad que nos permita progresar como ciudad. 

**Fernando Martín**

OFICIAL DE NOTARÍA E INGENIERO TÉCNICO





## Sant Tornem-hi

**Josep-Ramon Mut**  
REGIDOR D'ERC A CERVELLÓ



El 10 de novembre eleccions generals, les eleccions que històricament sempre han tingut més participació i que segurament menys ganes tenim tots d'anar a votar.

Aquesta desafecció que molts de nosaltres tenim és un problema important, que òbviament qui ha provocat que anem a eleccions no ha valorat, preferint centrar-se en enquestes.

Aquesta és la clau, i d'això justament plora la criatura, l'interès particular per sobre de l'interès general.

El Sr. Sánchez no és conscient que probablement serà el President del Regne d'Espanya que més haurà contribuït al deteriorament del sistema democràtic estatal.

Segurament aquesta afirmació que acabo de fer

a algú li sembla exagerada, perquè pensarà que amb la corrupció del PP, o amb els GAL de Felipe González, més mal es va fer a la democràcia, i igual és així, però la diferència entre aquells fets i l'actual és que en aquells moments la ciutadania tenia ganes d'anar a votar per canviar les coses. Ara anirem a votar perquè toca, i anirem (perquè al final hi anirem) perquè tot i que el Sr. Sánchez està pensant en xifres i guarismes que li donin més o menys majories, nosaltres anirem a votar perquè creiem que malgrat ell, votar és l'acte més important que podem fer com a ciutadans i ciutadanes.

La democràcia espanyola no serà mai una democràcia exemplar fins que els dirigents pensin que darrere d'aquests números i xifres que deia, hi ha persones amb problemes

reals. És curiós que durant aquests anys aquells que més han criticat al moviment que està intentant instaurar la república catalana, dient que aquests no eren els problemes reals de la ciutadania, són els mateixos que no pensen en la ciutadania sinó en les enquestes i les majories.

De fet al Baix Llobregat tenim un clar exemple que el fet d'estar pensant en eleccions ha fet que la variant de Vallirana continuï tancada per un problema de "seguretat" (com si fos molt segur que passin camions amb mercaderies perilloses pel centre de la vila).

El dia que els que governen Espanya pensin que darrere de tres vots hi ha l'Oriol, l'Abdul-lah i la Carmen, per exemple, és quan la democràcia espanyola podrà començar a ser una democràcia. **!!!**

## Los largos tencáculos del PSC en L'Hospitalet

**Miguel García**  
PORTAVEU DE CS A L'HOSPITALET



Este año en L'H han cumplido 40 años dos efemérides muy relacionadas: gobiernos socialistas en el Ayuntamiento y la Comisión de Fiestas de Bellvitge. Esta "comisión" es muy representativa de la estructura de poder que ha montado el PSC en la ciudad. Su nombre induce a confusión; no es una comisión con poderes delegados por una autoridad, sino una asociación controlada por destacados militantes socialistas que desde que gobierna el PSC organiza las fiestas del barrio. La confusión de lo público y lo privado es permanente. Gestionan suelo público, reciben generosas subvenciones y las fiestas son anunciadas por el Ayuntamiento como si las organizara la administración. Pero en su organización y gestión el Ayuntamiento se desentiende como si fuese una actividad privada.

La comisión hace y deshace a discreción, amparándose en que "siempre se ha hecho así" y se arroga el derecho de decidir quién participa en las fiestas y en qué condiciones. Todos los años los partidos montan casetas donde se sirven comidas y bebidas. La Comisión exige que las casetas las lleven "voluntarios", impone proveedores de los que cobra comisión y, claro, ignora todas las formalidades contables facilitando el dinero negro.

Cs siempre lidiamos contra estas imposiciones para cumplir la ley. Los partidos políticos no podemos prestar un servicio de restauración y cobrarlo. Las barras de bar son una actividad económica que ha de declarar IVA y los trabajadores han de cotizar a la Seguridad Social. Por no hablar de que comidas y bebidas que se sirven al público tienen que ser manipuladas por profesionales. De

hecho, este año la Agencia Tributaria ha enviado cartas a las comisiones de fiestas recordándoles las obligaciones tributarias que tienen las barras que se montan en las Fiestas Mayores. Por eso Cs, para cumplir la ley, cada año ha esquivado las imposiciones arbitrarias e ilegales de la comisión de fiestas y la gestión de la barra la delegamos en profesionales.

Cada año la Comisión de Fiestas rechista, pero acaba consintiendo que Cs gestione la caseta con arreglo a la ley. Todos los años salvo 2019 que nos ha vetado con el amparo del gobierno municipal. Justamente este año en el que el PSOE ha tratado de expulsarnos de toda presencia en la calle. Ya lo trataron con la marcha feminista, el orgullo LGTBI+, por qué no de las Fiestas de Bellvitge. Hasta aquí llegan los largos tentáculos del PSC en L'Hospitalet. **!!!**

**OFERTA DE COMUNICACIÓN LOW COST**

**"Quien no se explica, no existe"**

Para pymes de L'Hospitalet y Baix Llobregat

Oferta **"Quien no se explica, no existe"**

Pack **Estrategia de Comunicación low cost**

**BCN CONTENT FACTORY**

Enjoynalism!

**WWW.BCNCONTENTFACTORY.COM**

Somos especialistas en contenidos para medios de comunicación on/offline

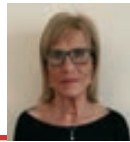
**661 23 68 81 / 670 79 47 03**

**coordinacion@bcncontentfactory.com**



## Un fracàs polític o de la democràcia?

Marga Solé  
PERIODISTA



Tornem a eleccions generals per segona vegada en set mesos sense que els responsables d'aquesta repetició hagin tingut en compte la recessió, la crisi que ens amenaça i el deute públic a Espanya, que ja és equivalent al 100 per cent del PIB, entre altres qüestions. Ningú no ha volgut ni cedir, ni apropar-se per arribar a acords. Al final tornarem a votar el 10 de novembre amb el cost que això representa: es diu que 140 milions d'euros. Com si les arques del país estessin per a fer volar coloms

i la sanitat, l'educació, els serveis socials i les pensions no tinguessin cap mancança.

Tot plegat és un gran fracàs polític i de la democràcia i, el més greu, és que potser el nou resultat de les eleccions no portarà grans canvis i tornarem al punt de partida. No sé si la solució seria canviar el sistema de

votació de la Llei de Hondt pel de segona ronda com a França. Així en segona volta, qui guanya governa.

A més a més, s'especula que hi haurà un milió menys de votants perquè la ciutadania ja està cansada i la credibilitat dels polítics va cada dia més a la baixa.




No he entès que Pablo Iglesias s'exigís una representació, que no li havien donat les urnes, en el govern i, en el cas de Pedro Sánchez, pretenia que el recolzessin quasi sense res a canvi, malgrat que el resultat no li permetia fer un govern en solitari.

També tenen part de culpa Albert Rivera, que

només per abstenir-se ens volia clavar l'amenaça de l'article 155 i Pablo Casado, que no ha volgut ni parlar d'abstenció. A última hora ha sorgit un nou element que afegeix més llenya al foc. L'entrada a la política nacional de Más País, el partit d'Íñigo Errejón, que pot fer canviar el panorama polític a les circumscripcions a les quals es presenti.

El que sí que és cert és que tots plegats han estat incapaces de parlar i d'entendre's. Això és el que demana la majoria de ciutadans: DIÀLEG AMB MAJUSCULES. A més

a més, per damunt dels nostres caps també plana la sentència del Tribunal Suprem per l'1-O, que podria ser fins i tot abans de les eleccions. Per tant, aquest diàleg serà molt important per al benestar de tot el país, però especialment a Catalunya, on serà imprescindible per evitar danys majors. 

## El último rebaño

Lluís M<sup>a</sup> Estruch  
COL-LABORADOR



Guillermo Augé, de 37 años, es hombre alto y corpulento, que con el título de mecánico de aviación y plaza asegurada prefirió el oficio de pastor de ovejas.

Reside en El Prat y con su padre y hermano pastorea un rebaño de 500 ovejas que puede ser el último de importancia en el Parc Agrari, puesto que el otro de igual tamaño está en venta.

Guillermo ignora que en el siglo XVII Barcelona prohibió la entrada a ciudad de los rebaños samboyanos, como represalia a la protesta de sus vecinos por el destrozo de un talud anti inundaciones por parte de los rebaños barceloneses. ¡Barcelona y sus imposiciones de siempre!

Guillermo consiguió una ayuda a cinco años para lograr una instalación moderna y modélica donde sus ovejas de raza mixta segureña-lacona crían.

La oveja se rige por el horario solar y nadie duda al acompañar a un pastor que es un duro oficio. Nuestro pastor que tuvo dudas de dedicarse a este esforzado oficio, pero reconoce ahora que sus corderos de seis



están prohibidas, pero del "dicho o hecho..."

Los cuatreros, ladrones de ganado han disminuido con la introducción del "chip" o DNI ovino. Sin embargo los incidentes de animalistas menudean en perjuicio de los propios animales.

Su instalación es vecina de

meses son muy cotizados en el mercado barcelonés y que su producción esta asegurada, aunque confiesa que desde hace tres años el precio/kilo se ha mantenido o incluso rebajado, cosa que él atribuye a una contracción de la demanda de los países del Extremo Oriente, lo que ha provocado una sobreoferta.

El tema nos lleva a la Fiesta del cordero islámica. Nos informa que han solicitado un punto de venta y eventual sacrificio-transitorio con veterinario "ad hoc", y que la Generalitat no lo acepta; si bien, "cierra los ojos" ante las ventas y sacrificios de corderos en lugares inadecuados. Las ventas directas sin control veterinario

las pozas de Can Dimoni, donde se han asentado animales intrusivos que la administración consiente. Ello nos conduce a la moda de utilizar ovejas para evitar incendios, que Sant Boi y otros están probando; Guillermo es escéptico si bien considera que las ovejas de raza ripollesa, por su envergadura, podrían valer.

Para acabar, conversamos sobre la despoblación del Parc Agrari. En la actualidad apenas hay niños allí; ello es un síntoma amargo de que el neoruralismo y la vida ecológica es más una moda que una práctica. Y el tal vez último rebaño de Guillermo Augé puede ser un símbolo y la prueba de una decadencia. 

### el micromecenatge aplicat a l'edició de llibres

contacta amb nosaltres:  
info@mecenix.com

No esperis a que algú es decideixi a editar el teu llibre

Publica'l sense esperar, i sense haver de pagar res

Sis anys d'experiència i  
desenes de títols  
editats amb aquest sistema

www.mecenix.com





## En la mort de Montserrat Pérez-Portabella: Generositat i coherència

**Jesús A. Vila**  
PERIODISTA I ESCRIPTOR



Una nombrosa colla de familiars i amics en vàrem reunir divendres 13 de setembre al Tanatori de Llança per retre-li l'últim adéu a la Montse Pérez-Portabella, traspassada un parell de dies abans, després d'una llarga i greu malaltia que la tenia molt minvada de forces des de feia més de 8 anys. Entre la gent que ens vam aplegar al comiat, a banda de les filles, els nets, els gendres i els germans, van estar presents una ingent representació dels veïns de Bellvitge on va residir durant més de 40 anys i un bon nombre de companys del món de la salut mental i de la lluita feminista que havien treballat amb la Montse des dels anys 70.

Psicòloga de professió, va formar part del primer equip de psicòlegs i psiquiatres que a mitjans anys 70 van posar en marxa a l'Hospitalet el Centre Mèdic Psicopedagògic: una institució encarregada de vetllar per la salut i la integració dels alumnes dels centres públics de la ciutat en les diferents etapes d'aprenentatge, en una iniciativa que va resultar modelica i es va convertir en referència de l'atenció psicopedagògica escolar.

En aquest objectiu d'estudiar la realitat educativa per observar les potencialitats cognitives, socials i afectives dels alumnes, la Montse Pérez-Portabella, va efectuar un intens treball pedagògic que després va tenir una continuació natural en el Centre Infantil Juvenil Bellvitge,

inaugurat poc després, on va col·laborar durant anys. A banda d'aquesta dedicació en tasques assistencials i preventives, la Montse va participar a les aules d'Educació Especial de les escoles públiques del municipi per després



MONTSERRAT PÉREZ-PORTABELLA EN UNA FOTOGRAFIA D'ARXIU | CEDIDA

passar a La Florida en tasques descentralitzades de salut mental infantil.

Quan es va obrir el CAID de l'Hospitalet (Centre d'Atenció i Informació a la Dona) la Montse Pérez-Portabella s'hi va in-

corporar com a psicòloga referent i cap al 2010 va formar part de l'equip de professionals que va redactar el Protocol per a l'abordatge de la violència masclista en l'àmbit de la salut a Catalunya. Abans havia participat com a co-autora en la redacció del llibre *Conèixer l'infant i l'adolescent*. Aportació a l'educació en el lleure, i va redactar un capítol del llibre *Prevenció de accidents y primeros auxilios en la infancia* (1989). Va intervenir també en la redacció de múltiples treballs sobre infància, salut mental, i problemàtica de la dona, publicats en col·laboració amb altres professionals de l'Hospitalet i Baix Llobregat i va col·laborar activament en la lluita antifranquista, especialment a Bellvitge.

La Montse era de les que conreava a fons els vincles d'amistat amb els seus amics i amigues, de manera que quan va haver-se d'internar en un centre assistencial degut al seu estat de salut, als altres residents els cridava l'atenció la quantitat de gent que l'anava a veure, sobretot si es té en compte que la Montse va buscar un lloc que estigués a prop d'on residien les seves filles, a l'Alt Empordà. En un dels escrits de comiat que es van llegir a l'ofici fúnebre s'explicava el perquè: "quan, ja malalta, l'anàvem a veure a la Residència, escoltàvem de sota veu alguns comentaris de sorpresa: quants amics que la visiten. Quina sort que té, la Montse. Desconeixien l'autèntica realitat. Els que teníem sort érem nosaltres d'haver-la tingut com amiga".

Això podria resumir el què era i representava la Montse pels que la van conèixer: un exemple de generositat, de coherència i de lucidesa. //

**Jesús A. Vila**  
PERIODISTA I ESCRIPTOR

Deia el gran Vittorio Gassman que "el teatre no es fa per cantar les coses sinó per canviar-les" i alguns s'ho van prendre al peu de la lletra quan encara no havia esclatat el maig del 68, on totes les utopies eren possibles. D'una personalitat apassionada com la del gran actor italià i del maig del 68, va beure al llarg de tota la vida, un personatge il·lustre de l'Hospitalet que ens va dir adéu, com si anés a prendre el darrer gin-tònic, el passat 20 de setembre.

El personatge en qüestió es deia Enric Flores Tarrés i havia nascut a l'Hospitalet Centre feia 74 anys. Fill de botiguers aficionats al teatre —el seu pare havia actuat i dirigit el quadre escènic del Catòlic—, tan aviat com va poder es va incorporar a l'Alpha 63, una entitat sorgida de la inquietud cultural d'una colla de joves universitaris del barri. L'Enric i uns quants de la seva generació tenien 18 anys acabats de fer quan va néixer l'Alpha i allà van aprendre, no només què era el teatre, sinó quines eines eren útils pel combat cultural en un territori, com el de l'Hospitalet, sense cap identitat a causa d'una història municipal més aviat trista. En mig d'una allau migratòria sense precedents, en un context de dictadura inflexible amb les llibertats democràtiques i amb un país que esperava una certa normalització de la llengua i de la cultura pròpies del país, l'Alpha 63 va significar una alenada d'aire fresc, capaç d'implicar una joventut ansiosa de can-



ENRIC FLORES A LA TOMBA DE BERTOLT BRECHT, A BERLÍN | CEDIDA

viar el món. A quatre dies dels experiments culturals que va impulsar l'Alpha, París bullia sota el somni de la utopia revolucionària i tot es va acabar radicalitzant. El teatre que feia l'Alpha, polític i magnífic, semblava un exercici massa de-

licat per agitar les consciències d'una ciutadania explotada a la feina i ignorada als barris, sobretot si penses, com en Gassman, que el teatre és una eina per canviar les coses.

L'Enric Flores, especialment, —però no pas l'únic— va ser dels primers en considerar un altre camí. Un camí que el va portar a dirigir el Grup de Teatre Popular del Casino de Santa Eulàlia on, amb la incorporació de gent jove dels barris més marginats de la ciutat, va estrenar una peça que resultaria mítica: *El proceso de Lucullus*, d'un dels autors més preuats per l'Enric, Bertolt Brecht. Pocs sabran que abans va ser capaç d'incorporar a la vida ciutadana gent com el Joan Lluís Bozzo o el Domènec Font per participar de l'empenta cultural i fer teatre. De l'Enric es va arribar a dir, en el seu moment, que era el millor director teatral viu de Catalunya i ho va demostrar, al capdavant, encapçalant l'aventura professional del GAT (Grup d'Acció Teatral) que tenia com a lema: "el futur del teatre depèn dels que ara no hi van".

Radical en les propostes i en les actituds, anarquista de cor, l'Enric no va fer fàstics a participar activament de la lluita antifranquista, com a company de viatge de qualsevol organització disposada a plantar cara al sistema. Aquest obituari resulta una pinzellada massa òbvia per una vida i una acció cultural que es mereixerien tot un llibre. S'ha mort un referent de la vida cultural hospitalenca i un home polièdric de gran valú. Recordarem la seva feina i el seu talent. //

## En la mort d'Enric Flores: L'anarquista polièdric



## Tast de bolets al Berguedà

Ramon Minoves Pujols

PRESIDENT DE LA PENYA BOLETAIRE DE BERGA



**A**mic i amiga, la tardor és temporada de bolets i la Festa del Bolet de Berga és una bona ocasió per fer una escapada i passar un bon cap de setmana amb família i amics tot fent salut a la muntanya i fer un tast de bolets. Cal recordar que les activitats a la muntanya cal fer-les amb seguretat i respecte a la natura, a les activitats agrícoles i ramaderes, i que les deixalles cal endur-se-les a casa i no deixar-les al bosc.

Arriba la temporada de bolets de tardor als boscos de Catalunya. I amb ella arriba el 63è Concurs de Boletaires de Berga. Una bona ocasió per passar un dia amb la família i en contacte amb la natura, en un indret magnífic com és el pla de Puigventós (Castellar del Riu), al costat de la carretera de Berga als Rasos de Peguera (BV-4243 -Km 7,2). Hi ha activitats per a totes les edats i passar-ho be.

Bolets de tota mena, boletaires d'arreu i de totes les edats es donen cita en aquest indret a partir de les 9 del matí de diumenge 6 d'octubre, per fer un bon esmorzar amb botifarra, tastets, cansalada, begudes variades i, si hi ha bolets, fer un tast de bolets acabats de collir.

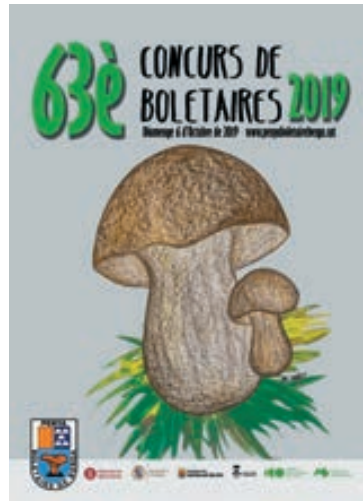
Els més petits poden

participar en un concurs de boletaires infantil on l'organització assegura que tots els nois i noies en troben, organitzat per franges d'edat a partir dels 4 anys fins els 10 anys; només cal inscriure's i es poden comprar els tiquets de participació fins abans de les 10h del matí al mateix indret.

Per als més atrevits, hi ha un concurs de boletaires organitzat per diferents categories on hi ha premis en metàl·lic de fins a 200 euros, organitzats en diferents categories. A la pàgina web de la Penya Boletaire de Berga es poden veure més detalls i les bases del concurs. El concurs està pensat per a tots els nivells de boletaires. Des dels que surten una estona pel matí a veure que troben, fins els més agosarats homes i dones de bosc.

En aquest indret de Puigventós hi podem trobar diferents activitats per a la mainada, des d'inflables a un taller per conèixer el bosc. També hi haurà un petit mercat de productes relacionat amb el món boletaire.

A les 18h ballada de sardanes i a les 20h del vespre al passeig de la Pau de



Berga, encesa i cremada de l'espectacular falla plantada per la Penya Boletaire de Berga. Val la pena veure l'espectacularitat i creativitat d'aquesta falla ambientada en el món del bolet.

A més, durant el dissabte del dia 5 d'octubre a Berga hi hauran diferents actes com les 44ena Jornades Micològiques del Berguedà, i diferents activitats al voltant del tast de tapes de bolets en el marc de la campanya TAPA BOLET, on hi trobarem un showcooking (13h), degustació d'arros amb bolets (13h), i concurs i tast de tapes de bolets de 20h a 23h a la zona del carrer Major de Berga.

Tota aquesta informació es pot trobar més detallada al web [www.penyaboletaire-berga.cat](http://www.penyaboletaire-berga.cat) !!!

## Es sano preguntarse sobre uno mismo

Pere Rovira

MOSSÈN DE LA PARRÒQUIA ANTONI MARIA CLARET DE SANT BOI

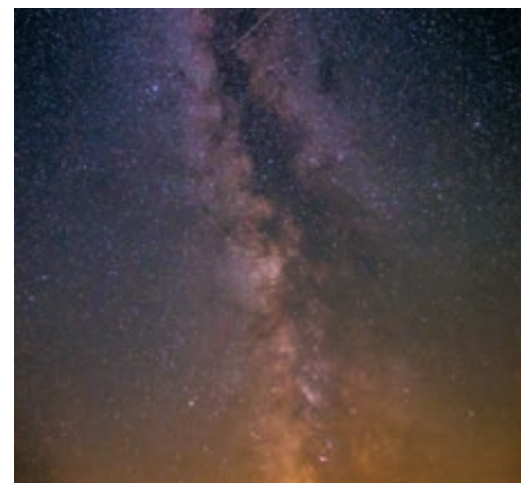


**E**s curioso que en una sociedad donde prima la racionalidad, el avance técnico y el progreso científico, una gran mayoría no se cuestiona las preguntas que desde siempre el pensamiento humano ha intentado responder.

Ante la primera cuestión que algún día nos plantearemos seriamente, ¿qué es la vida, nuestra existencia tiene razón de ser?, las respuestas son curiosas, sobre todo, de aquellos sujetos que las ofrecen. Gran parte de los científicos acogen como argumento el "azar". La vida apareció fruto de innumerables casualidades, donde la suerte fue el gran valedor. En la búsqueda de la verdad, el ser humano parece que se ha rendido, parece que le incomoda asumir sus limitaciones empíricas. Sólo el 5% de la realidad natural es detectada, medida y observada, el resto nos sobrepasa y nos invita a una actitud no demasiado extendida y común: la humildad. El otro día leí una entrevista en la

contraportada de La Vanguardia, la protagonista era una experta en bioquímica que dio una respuesta, al menos, desorientadora: "Somos polvo de estrellas"; el método científico empleado es frágil y poco convincente.

Hay una segunda alternativa, todavía más cómoda, anular el deseo y la búsqueda de las verdades que a todos nos hacen común.



El placer inmediato, el disfrute descontrolado, el afán de dinero fácil y egoísta, el bienestar personal al coste que sea, la insensibilidad por los problemas ajenos, una libertad sin responsabilidad, ni compromisos, etcétera, son los paradigmas que parece ser imperan. En muchas ocasiones, escu-

cho el siguiente comentario: "La vida son dos días, disfrutémolos... para qué tantas preguntas".

Yo apelo a una tercera vía, a veces incómoda pero otras motivadora, a veces desconcertante pero otras entusiasta. La búsqueda de la verdad nos hace más humanos, nos empuja a concienciarnos de nuestra identidad colectiva y personal. Orientar nuestras

preguntas a la trascendencia no es ningún signo de debilidad o pobreza argumental, más bien un acto de valentía y fortaleza. En un mundo donde la palabra "suerte" es la más utilizada, deberíamos preocuparnos, tanto más cuando la palabra "Dios" se está extinguiendo.

"Contestó Moisés

a Dios: «Si voy a los israelitas y les digo: "El Dios de vuestros padres me ha enviado a vosotros"; cuando me pregunten: "¿Cuál es su nombre?", ¿qué les responderé?» Dijo Dios a Moisés: «Así dirás a los israelitas: "Yo soy" me ha enviado a vosotros». (Gn 3,23s). !!!

INSTITUT  
FP  
MARIANAO

ÚLTIMES PLACES!!  
OCTUBRE  
MATRÍCULA OBERTA!!

**CFGS : COMERÇ INTERNACIONAL**  
2 cursos = 1650 h centre + 350 h empresa

**Vols tenir una feina amb futur?  
Vols aprendre idiomes?  
Vols treballar amb empreses internacionals?  
Vols obtenir beques per marxar a l'estranger?  
Vols uns estudis de qualitat i homologats?**



**IDIOMES... ANGLÈS I ALEMANY**  
**EMPRESSES... HOLANDESES, ALEMANES,...**  
**MOBILITAT... AMB BEQUES ERASMUS**  
**INSERCIÓ LABORAL ... GARANTITZADA**

**Institut Marianao [www.institutmariano.cat](http://www.institutmariano.cat) és la teva millor opció !**



# XXVIII MOSTRA DE JAZZ SANT BOI



De l'11 d'octubre al  
29 de novembre de 2019

## CONCERT INAUGURAL

11/10, 20.30 h → Can Massallera

## QUASI EL MILLOR TRIO DE LA TEVA VIDA

18/10, 22 h → Casal de Cooperativa –  
Molí Nou

## LLUÍS COLOMA TRIO

25/10, 22 h → Casal de Casablanca

## TONY MIDDLETON

8/11, 22 h → Cal Ninyo

## VALERY PONOMAREV

15/11, 22 h → Casal de Camps Blancs

## MAGNOLIA

22/11, 22 h → Casal de Marianao

## LOS SAXOFONISTAS SALVAJES

29/11, 22 h → Can Massallera

### PREUS, ENTRADES I TAQUILLA

Entrada general: 8 €

Entrada reduïda (gent gran,  
persones a l'atur, estudiants  
i Carnet Sant Boi Jove): 6 €

El concert de Casablanca  
és gratuït

Venda d'entrades anticipada  
a Can Massallera i a  
[www.entrapolis.com](http://www.entrapolis.com) fins al  
dia abans del concert



AJUNTAMENT DE  
SANT BOI DE LLOBREGAT





# Yo soy Batman

El superhéroe celebra su 80 aniversario y el Baix no queda al margen de la efeméride

Hablamos con tres guionistas de la comarca sobre la figura del Caballero Oscuro

David Aliaga

Ya sea dibujado por John Romita Jr. o encarnado por Ben Affleck, Batman luce un físico envidiable y sigue siendo el azote de los criminales, a pesar de que acaba de cumplir ochenta años. Casi un siglo después de que se presentase a los lectores en el número 27 de la revista *Detective Comics*, el Hombre Murciélago ha trascendido las viñetas para convertirse en un icono de la cultura pop de los siglos XX y XXI. Es posible que uno no haya leído ninguna de sus aventuras gráficas, menos probable será que no haya visto alguna de sus películas, pero todo el mundo reconoce el logo del Caballero Oscuro.

## Sant Boi, un epicentro del 80 aniversario

Esa silueta negra de murciélago que el pasado 21 de septiembre se proyectó sobre la cúpula del MNAC, al tiempo que lo hacía en edificios emblemáticos de otras ciudades como Berlín, Londres o Montreal. Uno de los diversos eventos que dieron forma al *Batman Day*, una celebración global del ochenta aniversario del personaje creado por Bob Kane y Bill Finger en 1939 y que en el Baix Llobregat tuvo como epicentro la librería Roymac (Sant Boi,) donde los lectores que acudieron a comprar sus tebeos pu-



BARCELONA TAMBIÉN SE UNIÓ AL 'BATMAN DAY' CON LA PROYECCIÓN DE SU SÍMBOLO EN PLAZA ESPAÑA | CEDIDA

dieron conseguir el material promocional que ECC Ediciones ha diseñado con motivo de la efeméride. Una de las novedades más buscadas fue *Batman: Caballero blanco* de Sean Murphy, una de las mejores historias del Hombre Murciélago de la última década, pero también clásicos

como *La broma Asesina*, de Alan Moore y Brian Bolland. A lo largo de ocho décadas Batman ha protagonizado algunas de las obras más memorables del noveno arte. Títulos como *El regreso del caballero oscuro*, de Frank Miller, han situado el personaje en el foco de creadores de distintos ámbitos, para los que los tebeos de Batman suponen una influencia notable. "Batman es el superhéroe que recorre mi vida", explica Iván Humanes, escritor y guionista de cine de Cornellá, galardonado recientemente por un cortometraje, *Krisis*, de temática superheroica. Aunque como sucede con otras muchas personas, no es la versión de tinta y papel la que más ha marcado a Humanes, sino la cinematográfica: "Si soy racional, sopeso y valoro detalles, Miller originó el Batman que conocemos. Pero el de Burton es emocional. Nostálgico. Con su visión peculiar, sí; pero también con un efectismo gótico y oscuro muy particular".

Afincado en Cornellá, el escritor Daniel Estorach también cita los cómics de Batman como una de las influencias de la saga que comenzó con la novela *Hoy me ha pasado algo muy bestia*: "Es inevitable no pensar en Batman cuando decides crear un superhéroe urbano". Existen diferencias notables entre su Justiciero del Post-it y el Cruzado de la Capa, "aunque de parecerse a alguno, sería al de *El retorno del caballero oscuro*, no tanto por el personaje, sino por el uso que hace de los medios de comunicación, integrándolos en el cómic para hacer avanzar la historia".

## El mito contemporáneo de Batman

Otro guionista y director, en este caso el hospitalense Oriol Jara, cuyo nombre ha aparecido impreso en decenas de ocasiones en los créditos de *Polònia* (TV3), cuenta que atesora pocos recuerdos nítidos de su infancia, pero que el encuentro con Batman le causó "una impresión tan bestia" que no ha podido olvidar la lectura de aquel tebeo en el que el Hombre Murciélago se enfrentaba a Hulk. Se trataba de una colaboración entre DC y Marvel, en la que Len Wein narraba uno de aquellos combates del siglo que tanto gustaron a los lectores de la década de 1980. "Desde entonces me dejé fascinar sin límites por aquel personaje imposible vestido de gris y azul. Después llegaría la película y confirmó una relación que desde entonces ha sido fiel y perfecta".

Humanes considera que, si estamos celebrando el ochenta aniversario del personaje, si ha trascendido es porque "el poder simbólico de los mitos hace que comprendamos las aristas de la verdad y Batman es un mito contemporáneo que nos muestra al hombre desnudo". El superhéroe como espejo del lector, que puede medirse al tiempo que el Hombre Murciélago se psicoanaliza en *Ego*, de Darwin Cooke, o reflexiona sobre la naturaleza de la justicia que imparte en *Batman: Caballero blanco*. Y es que una de las singularidades del personaje es "el hecho de que carezca de superpoderes. Lo hace cercano, posible". A lo que también contribuyen sus defectos, las aristas con las que convive y que, en ocasiones, trata de pulir. Como cada uno de los lectores que durante ochenta años nos hemos sentido fascinados por el héroe de Gotham. Indignados ante la injusticia y el crimen, a veces sedientos de venganza y a veces de hacer el bien en los términos más absolutos. De alguna forma, todos nos hemos leído a nosotros mismos bajo la máscara del Caballero Oscuro. ///

Nuevas Uñas  
Tel. 666522006

**OFERTA**

Uñas acrílicas a  
precio de relleno

**35 €**

C/Tresols 1,  
Gavá



# Cafès filosòfics: L'esport és un joc?

El Cau de les Arts d'Esplugues acull l'inici de les trobades del cicle després de l'estiu

Jaume Grau

De tornada de les vacances, ens hem trobat de nou al Cau de les Arts d'Esplugues. Aquest cop el tema escollit ha estat l'esport en el seu vessant lúdic, és a dir com a joc. Hem comptat, com a conductor del debat, amb el nostre amic Lluís Carceller, que té una dilatada trajectòria en els aspectes literaris i documentals de l'esport. També ens han acompanyat, com a textos per la reflexió el clàssic *Homo ludens*, de Johan Huizinga, i *Ètica del deporte*, de Guillem Turró, que va ser protagonista d'un debat anterior, precisament sobre l'ètica dins de l'esport.

En una tertúlia, parlar de l'esport i del joc és com parlar de l'art: molt enriquidor, perquè es tracta de temes sensibles a l'esperit, dels quals tothom en té opinió, basada en la pròpia vida i la pròpia experiència, i no ens posem mai d'acord, però sempre descobrim nous matisos i punts de vista, la raó de ser d'un cafè filosòfic. No cal dir, en el cas del joc, que va més enllà de la introspecció d'altres activitats de l'esperit i abasta un àmbit més social, una comunitat de milers i fins i tot de milions de persones.

Huizinga ens ha ajudat a esbrinar els elements més antropològics del joc; pots estar-ho o no d'acord, però obre un interessant debat pensar que el joc és precultural, i que la cultura neix del joc: "... que la cultura sorgeix en forma de joc, que la cultura, al principi, es juga". Ens fa observar com juguen els animals i la seriositat amb que juguen els nens, ben conscients que el que fan és un joc, però respectant unes regles donades, o creades per ells mateixos; i tractant amb severitat als transgressors, als tramposos. No han faltat els pertinents comentaris sobre *La mano de Dios* i especialment els aspectes poc ètics que es donen en algunes ocasions en que el joc i l'esport es barregen amb els diners. És evident que el fet mateix de la juguesca (com bé indica el seu nom) és un joc i no un esport, però les seves relacions cada vegada són més freqüents. No podem evitar incórrer un altre cop en el tòpic que proclama que l'esport és un reflex de la societat en què vivim. Però també hauria de ser un mirall a on acudir per veure una bona imatge de tots nosaltres, com a persones individuals i com a societat; i a partir d'aquesta reflexió encetem la qüestió, prou fecunda de l'esport com a transmissor de valors, com a educador.

L'esport ha de tenir un component lúdic essencial, però, sense entrar en contradicció, un dels seus principals valors és el d'ensenyar a assimilar la derrota. Aquí resulta molt oportú tornar a les paraules de Guillem Turró en el seu llibre *Ètica del deporte*: "... Una de las piedras angulares del talante deportivo es el *fair play* o juego limpio. En primer lugar, el *fair play* designa el respeto a las reglas acordadas para un determinado deporte. No respetarlas intencionadamente equivale a conculcar el *fair play*. En segundo lugar, se refiere a un comportamiento generoso y justo que no ha sido prescrito por las reglas explícitas."



Sobre el procés civilitzador de l'esport, com a sistema per canalitzar i apaivagar la violència política i social, hi ha textos molt interessants de Norbert Elias i de Michel Foucault, que és impossible de ressenyar en aquest curt es-

pai. D'això ens dona testimoni el fet que Ramon Alcoberro utilitza com a títol d'un escrit seu a El Temps, Seguidors, "hinchas", fans, *supporters*, *tifosi*. Una història cultural: "... La violència continua essent un element intrínsecament unit al futbol i impregna també les motivacions i les actituds de les persones en altres aspectes de la vida... Durant anys les teories sobre la violència en l'esport han suposat que els altres eren gent de baixa autoestima i que la forta identificació amb un equip amagava altres mancances emocionals. Però no sembla que es pugui parlar exclusivament de responsabilitats individuals en esports on la dinàmica comunitària és tan forta com en el futbol".

Ens quedarem amb els aspectes positius de l'esport, com a transmissor de valors i de *fair play*; com a vehicle de superació individual o col·lectiva; com a joc que, segons Huizinga és llibertat, i que contribueix a fer de les nostres vides un trànsit més agradable. ///

Exclusiva de  
Publicidad  
Exterior

www.publicidadexterior.cat

PUBLICITA'T ALS AUTOBUSOS.  
LA TEVA PUBLICITAT EN MOVIMENT.

72% D'ARRIBADA AL PÚBLIC

ALTA VISIBILITAT DURANT EL DIA

BUSOS URBANS  
I INTERURBANS BARCELONA - BAIX LLOBREGAT

www.publicidadexterior.cat 93 689 27 64



GERHARD GRENZING. Mestre orguener. Alemany establert al Papiol des dels 70. Està ultimant l'orgue que

# Gerhard Grenzing: 40 anys capturant l'ànima dels orgues des del Papiol

El mestre alemany va arribar a la península encisat per la "llum i color" dels orgues ibèrics

Des del seu taller al Baix fabrica aquests instruments per a ciutats de tot el món

Destaca la meticulositat necessària per posar en marxa la immensa maquinària

F. J. R. Baena

**D**iu que la primera vegada que va sentir l'orgue del Palau Reial de Madrid es va quedar amb la boca oberta "i amb les orelles encara més". Ho va fer a través d'un disc, al nord de la seva Alemanya natal, però així i tot va sentir-lo molt a dins seu. Es va sentir fascinat i va decidir venir a la península. "Els orgues ibèrics tenen caràcter, color, llum", descriu el mestre orguener Gerhard Grenzing. "Com el vi, tenen solera", diu sorneguer, picant l'ullet. Servidor, autèntic profà en matèria d'orgues, 'desafia' Grenzing a definir què vol dir que un orgue tingui llum. "Igualment que algunes persones en desprenen, un orgue ho pot fer també, té ànima", explica amb tota naturalitat el mestre, instal·lat des de fa més de quaranta anys al Papiol, on té el seu taller d'orgues, "l'instrument més gran que la humanitat ha estat capaç de construir", recorda amb orgull.

Del seu taller han sortit orgues cap a Astúries, Portugal, França, Dinamarca, Brasil i la mateixa basílica de la Mercè de Barcelona, i n'ha restaurat molts més a tantes altres ciutats del món. Ara mateix acaba d'enviar-ne un cap a Iserlohn, a prop de Düsseldorf, i està fent proves al seu taller a un altre que coronarà la catedral de Praga. Parlem amb ell i la seva filla, la Na-

“Un orgue té ànima, perquè si no és així, per què **emociona**?”, afirma el mestre Grenzing

talie, que treballa conjuntament amb el seu pare. Hem d'aixecar la veu o apropar-nos en diverses ocasions per sentir-nos, atès que l'equip està afinant l'obra magna que viatjarà en uns mesos cap a Praga. "L'estem harmonitzant", corregeix amablement Grenzing, mentre tronen els tubs a la nau de prop de 20 metres d'alçada. "Cada nota ha d'estar equilibrada, res d'estridències". El seu taller fa olor de fusta, i la magnitud de l'orgue i de la tasca que allà s'hi fa espanta. Espanta en el bon sentit, fent referència a la complexitat i transcendència d'aquest ofici, atès que el mestre Grenzing, lluny



GRENZING DAVANT DEL FUTUR ORGUE DE LA CATEDRAL DE PRAGA | FJR

d'espantar, és un home de gestos pausats, subtils i gràcils. Explica que es va instal·lar al Papiol per qüestions de connectivitat, proximitat a Barcelona i serveis, tot i que destil·la estima cap al poble baixllobregatí. De fet, abans d'enviar els orgues que fabrica, ofereix un concert al seu taller per a tots aquells que vulguin estremir-se amb la música d'aquest enorme instrument de 2.200 anys d'història.

## El domini de la tècnica

L'equip del taller, format per 18 persones de set nacionalitats diferents -que enraonen amb Grenzing en català, idioma en el qual s'expressa perfectament-, és l'encarregat de produir el que pensa el mestre. Res no es deixa a la improvisació. "S'ha de dominar la tècnica, ha d'estar tot calculat abans de començar", diu Grenzing. A l'hora de fer un orgue nou, viatgen a l'indret on descansarà per veure'n les característiques. Un cop

recopilada aquesta informació, el pensen, el dissenyen i, un cop tenen cada detall controlat, s'hi posen. Aquesta última és la part tècnica, però fabricar orgues té un vessant artístic important. Així ho assevera la Natalie Grenzing i ho certifica el seu pare. "Un orgue té ànima, perquè si no és així, per què ens emociona?". És una pregunta retòrica i Grenzing té molt clara la resposta.

## Un procés meticulós

Quan tenen les peces, que van molt més enllà dels característics tubs -"Hi ha centenars de peces al darrere que han de funcionar com un rellotge", recorda el mestre-, el munten al mateix taller. Una nau on van aterrar l'any 2000 amb motiu de la construcció de l'orgue de la catedral de Brussel·les, que porta la seva marca. "És una obra d'enginyeria", emfatitza la Natalie mentre mostra una fotografia de la seva instal·lació amb grues a la capital belga. Per fabricar-lo necessitaven arribar als 17 metres d'alçada, i l'antic cinema del Papiol, on hi eren abans, se'ls hi va quedar petit.

Un cop que s'ha certificat que tot funciona correctament, desmunten l'orgue i un equip de l'empresa s'encarrega de portar-lo al seu destí i muntar-lo in situ. L'orgue d'Iserlohn, de fet, ja l'estan muntant allà, una feina que pot trigar fins a quatre mesos, entre el muntatge pròpiament dit i l'harmonització sobre el terreny. Grenzing remarca la importància de muntar i provar primer l'orgue al Papiol, ja que, com reitera en diverses ocasions, res no es pot confiar a l'atzar. I és que enviar un orgue a l'altra punta del món sense saber com funciona és "absurd" i una despesa descomunal.

## La tradició orguenera

El de Praga compta amb 5.700 tubs i pesa prop de 33 tones, en les quals no es compta el pes del vidre de Bohèmia que completarà l'instrument. Encara està en fase de proves al Papiol, on rebrà la visita del cardenal de la capital txeca el pròxim 14 d'octubre, acompanyat d'una comitiva de cent persones. Grenzing es mostra satisfet amb la implicació del prelat txec i la rebuda



coronarà la catedral de Praga, però n'ha fabricat per tot el món.

“Catalunya havia estat un país d'orgues: molts mestres i aprenents venien aquí

que està tenint a Praga el projecte, que ja té 50.000 espònsors i ha estat objecte de maratons televisius per recaptar-ne fons.

Preguntem si aquesta passió orguenera té parangó a Catalunya. Grenzing arrufa el nas i viatja segles enrere. “Catalunya havia estat un país d'orgues, molts mestres i aprenents venien aquí, però amb la Setmana Tràgica i la Guerra Civil tot s'estronca, perquè se'n destrueixen molts”, lamenta. D'aquells antics orgues en van quedar alguns, els quals van servir a Grenzing, tant en els seus primers anys a Mallorca com al Papiol més tard, per aprendre'n més sobre la sonoritat i esperit. “Són peces que no havien estat mai restaurades i guarden l'essència antiga”, descriu el mestre, que assegura que cada país té la seva tipologia d'orgues, en funció de factors com la llengua. Unes conclusions que, després de dècades de dedicació a aquest projecte de vida, ha plasmat en un estudi. “Els orgues són com els països”, explica Grenzing, que diu que així com està demostrat que un nadó sent la veu de la seva mare al ventre i l'emmagatzema al seu cervell, cada orgue sona diferent segons el país o la llengua materna del seu fabricant. En aquest sentit, el mestre papiolenc destaca que els orgues catalans i portuguesos s'assemblen, però que són diferents dels que es fan al centre de la península. “I no és cap tema polític”, s'afanya a afegir.

#### Arqueologia orguenera

I és que Grenzing, a més de mestre orguener, és un estudiós del tema. Quan enceta un projecte de restauració fa d'arqueòleg, s'endinsa en la història, els materials que es van fer servir i l'estil de l'època, tot plegat per guardar-ne l'essència i no espatllar la feina, el segell, d'algun orguener del passat. “Has d'entendre l'orgue”, resumeix Grenzing mentre posa per a la foto d'aquesta entrevista. Mira amunt, al sostre, al cel, com ho ha fet tota la seva vida de mestre orguener. Una vida que li ha reportat èxits i el reconeixement del sector com a membre de la Reial Acadèmia de les Belles Arts de Sevilla, de la Reial Acadèmia de les Ciències i les Arts de Barcelona i president de la International Society of Organbuilders, entre altres mèrits d'una inacabable llista.

Tota una feina que requereix molt esforç i hores de dedicació, però que “val la pena”. Però més enllà dels premis, hom se n'adona de la transcendència de l'obra quan trona la primera nota de l'orgue en la inauguració i palpa l'emoció a l'ambient. “És un privilegi fer aquesta feina, un ofici excepcional”, conclou Grenzing. //

#### L'APUNT

### Del Papiol a Praga

El mestre Grenzing reconeix que un dels reptes més difícils serà aconseguir que l'orgue que està construint ompli sonorament la catedral de Praga. Ara estan ultimant l'instrument, que compta amb 5.700 tubs, 13 metres d'alçada i 33 tones de pes. A més, oferirà una façana de vidre de Bohèmia, el disseny del qual anirà a càrrec dels especialistes artesans de Lasvit, vinculats a la marca de cotxes Skoda. A més, hi haurà tubs de corda inspirats en sons romàntics txecs i alemanys.

Calculen que el muntatge a la catedral es portarà a terme entre el desembre i el març del 2020. Durant tres o quatre mesos s'harmonitzarà cada tub a l'acústica del recinte -una tasca que es farà en silenci, a les nits-, i es preveu que el juny de l'any que ve s'inauguri.



EL FUTUR ORGUE DE LA CATEDRAL DE PRAGA TÉ 13 METRES D'ALÇADA | FJR

**TARDOR DE CIRC, CONTES  
I UNA MICA DE POR**

**TOTS ELS DISSABTES D'OCTUBRE  
A PARTIR DE LES 18 H, ESPECTACLES INFANTILS.**

<b>5 d'octubre</b> <b>CONTES DE LLOPS BONS</b> (CONTE TEATRALITZAT)	<b>12 d'octubre</b> <b>CICRUSKUS</b> (CIRC)	<b>19 d'octubre</b> <b>RELATS MÀGICS DEL SUR DEL MÓN</b> (CONTE TEATRALITZAT)	<b>26 d'octubre</b> <b>DOLÇOS DE HALLOWEEN</b> (TALLER DE CUINA INFANTIL)
---	---	---	---

SEGUEIX-NOS,  
I NO ET PERDIS RES

f t i ccvilamarina.es

App Store Google Play

Centre Comercial  
**Vilamarina**  
LIVING LA VILA





**Joan Carles Valero**  
periodista y profesor

Una insólita protesta lleva de cráneo al Ayuntamiento de L'Hospitalet. Los vecinos están que trinan porque les están cortando los escasos árboles con los que convivían en sus densificadas calles, muchos de ellos plantados en la era del primer alcalde socialista, Ignacio Pujana, y por lo tanto, con hasta 4 décadas

de vida. Los responsables del arboicidio alegan un fallo de comunicación, porque plantarán otros, naturalmente más pequeños. Los activistas deberían contactar con la baronesa Tita Cervera para que se encadenara a un árbol como hizo hace 12 años con los del madrileño Paseo del Prado y los salvó. Es una idea.



## *SOS de los árboles de L'Hospitalet a la baronesa Thyssen*

**A** mi tía Antonia Hermosilla le gustaba abrazar árboles. No era una *hippie*, sino una señora de 70 años que aseguraba sentir un gran bienestar después de estar un rato abrazada a un árbol del barrio de Can Vidalet, en Esplugues, donde vivía. No hace falta ser un *na'vi*, habitante del planeta Pandora de la película *Avatar* para saber que conectarse de esa forma con la naturaleza nos altera para bien nuestra estabilidad emocional. Matthew Silverstone, en su libro *Blinded by Science*, explica algunos de los beneficios que otorgan los árboles en las enfermedades mentales, el Trastorno de Hiperactividad por Déficit Atencional (ADHD en inglés), los niveles de concentración, el tiempo de reacción y la depresión. Pero aún sin padecer esas patologías, abrazar a un árbol nos ayuda incluso a aliviar dolores de cabeza, como le ocurría a mi tía Antonia

El pensamiento perennialista se basa en lo inmutable, la verdad que comparten las grandes tradiciones religiosas; lo que es único, universal y recordado por los diferentes santos, místicos, filósofos y sabios cuyas reflexiones y experiencias han ido confirmando, a lo largo de la historia, la unidad trascendente de todas las creencias de la humanidad. Hoy en día, el perennialismo comporta ser ecologista profundo, una suerte de Jake Sully, el marine protagonista de *Avatar*, aquella película de James Cameron que nos hizo reflexionar sobre si tenemos un cuerpo o somos un cuerpo, y nuestra pertenencia a la naturaleza, en extremo olvidado porque habitamos esos constructos humanos que se llaman ciudades.

### ¿Debemos con sentirlo?

Nadie que haya visto *Avatar* considera que fuera necesaria la destrucción del árbol sagrado de los *na'vi*, ni disfrutó al ver colapsar la principal fuente de vida de Pandora, un planeta modelo de paraíso en el que se manifiesta la teoría de Gaia de que la Tierra es un organismo donde reina la armonía y el equilibrio entre todos los seres que la habitan, sean vegetales o animales. La paradoja de la película es que los hombres son los inhumanos y los alienígenas los humanos. Como ocurre ahora con la inhumanidad de los mayores y la humanidad de nuestros jóvenes, que se nos antojaban alienígenas, pero que nos han hecho mirar nuestro mundo a través de sus ojos, sentir su rabia.

Muchos somos los que nos agarramos a esa energía para poner de manifiesto la necesidad de cambio. Un cambio real, urgente y decidido hacia la creación de una sociedad sana, igualitaria y en armonía con nuestro entorno. Y debemos empezar por nuestros barrios, ciudades y pueblos, porque la realidad es que estamos en proceso de autodestrucción.

Para la historia queda la mítica lucha de la baronesa Thyssen en 2007 cuando decidió encadenarse a un platanero del Paseo del Prado de Madrid para simbolizar su



ALUMNOS DE MUCHOS CENTROS DE ENSEÑANZA DE LA COMARCA, COMO LOS DE TORRELLES (EN LA IMAGEN) CELEBRARON EL 27 DE SEPTIEMBRE ACTOS ANTE SUS AYUNTAMIENTOS PARA QUE LOS MAYORES Y, SOBRE TODO, LOS POLÍTICOS, TOMEN CONCIENCIA Y NO SOLO PIENSEN EN LAS PRÓXIMAS ELECCIONES, SINO EN EL LEGADO QUE VAN A DEJAR A SUS HIJOS Y NIETOS. A LA DERECHA, TITA CERVERA ENCADENADA A UN ÁRBOL DEL PASEO DEL PRADO | BCN CONTENT FACTORY Y ARCHIVO



oposición a la tala. Con su actitud, Tita Cervera salvó todos los árboles de la Castellana frente al intento de un arquitecto portugués que iba a quitar el tráfico que había en medio de esa vía y ponerlo en los laterales. Para evitar que los árboles desaparecieran, ella se encadenó a uno. Y las autoridades, encabezadas entonces por el alcalde Alberto Ruiz Gallardón, le hicieron caso.

### Exaltación de lo lejano

El concepto de naturaleza ha cambiado en el siglo XXI, al ser percibida como lejana, en el Montseny o Amazonas, cuando todos los expertos señalan que naturaleza también hay en tu pueblo y en tu calle. Hemos de aspirar a que las ciudades sean habitables, porque la naturaleza no solo se encuentra en la sabana africana o en esas extraordinarias imágenes del National Geographic o la BBC. Tenemos una visión televisiva y exaltamos lo lejano, como le ha ocurrido a la organización juvenil del PSC de L'Hospitalet, que en medio de la cruzada por los árboles en esa ciudad han enviado a las redes sociales un mensaje de preocupación por los incendios del Amazonas sin decir ni pío de las talas cercanas.

El último pleno del Ayuntamiento de L'Hospitalet aprobó una moción conjunta de apoyo a la huelga mundial por el clima del 27 de septiembre. En el texto se dice que se creará una mesa por el clima en esa ciudad, que se decreta la emergencia climática y que se va a elaborar un plan local de lucha contra el cambio climático, además de peticiones a la Generalitat y al Gobierno central para que cumplan sus obligaciones ambientales.

Está claro que con esas buenas intenciones, el ayuntamiento hospitalense deberá esmerarse en su comunicación, al menos en el caso de la tala y sustitución de los árboles de la ciudad. Porque cualquier día aparece Tita Cervera y monta un quilombo mediático. ///



A ningú li podrà estranyar que 43 anys després de l'aprovació del Pla General Metropolità de Barcelona (PGM) l'any 1976, s'hagin iniciat els treballs per ordenar el territori metropolità amb un nou Pla Director (PDU) que ha començat el seu recorregut

per tot l'àmbit amb una crida a la participació. L'esforç ingent de tots els que han participat en la seva elaboració, no evita però, una certa sensació d'escepticisme sobre la seva plasmació pràctica. Una mena de dejà vu urbanístic.



Jesús Vila  
periodista y escritor

## El nou PDU: cants de sirena que no engalipen

és que, allò que va ser el Pla General Metropolità del 76, que naixia enmig de la lluita per l'adveniment de la democràcia i que obria grans expectatives d'ordenació urbana supramunicipal després dels caòtics anys del desenvolupament franquista, ha sofert en aquests 40 anys llargs de vigència més de 1.200 modificacions que l'han convertit en una caricatura del que estava previst sobre el paper. I és que el paper ho aguanta tot, com se sap. D'aquí que, el que serà el nou PDU, obri tantes expectatives com dubtes.

De les expectatives parla sobradament l'excel·lent —i caríssima— exposició que ha estat aquests dies exposada al Centre Cívic del Mas Lluí a Sant Feliu de Llobregat i que després ha de recórrer tot el territori metropolità, des del Prat, fins a la mateixa Barcelona, passant per Cerdanyola i Badalona on, amb els cinc àmbits territorials amb que s'ha dividit el projecte d'explicació pública i crida a la participació ciutadana, s'espera completar el compromís per donar-lo a conèixer i recollir les inquietuds generals.

### Fixar les línies mestres de l'urbanisme metropolità

Com el pla del 76, aquest nou instrument de planificació aspira a fixar les línies mestres del desenvolupament harmònic, afegint molts dels aspectes que resulten cabdals en ple segle XXI per garantir la qualitat de vida de la ciutadania: les xarxes d'infraestructures, el mosaic agroforestal o l'estructura socioeconòmica del territori. I, com el Pla del 76, no preveu normatives coercitives que limitin

l'autonomia municipal en tot allò que no respecti les essències del mateix pla, perquè l'objectiu és molt benvolent: fixar criteris de solidaritat entre municipis per coordinar la planificació global i fer més racional el creixement urbà.

És a dir: dibuixa un model interessant, molt ben estudiat i complet, però deixa en mans dels municipis respectius l'oportunitat de ser més o menys solidaris amb el seu propi territori i l'entorn, i no limita el creixement urbà sinó que es limita a racionalitzar-lo.

Hem escoltat moltes vegades que una de les característiques de l'anacrònic desenvolupament urbanístic del franquisme a la nostra zona va consistir en una planificació caòtica i especulativa per donar resposta als allaus migratoris de mà d'obra bàsicament industrial. El Pla del 76 buscava, per tant, planificar racionalment el territori i esmenar la saturació urbana, però permetia que els ajuntaments modifiquessin a criteri el planejament, amb aprovacions de l'autoritat urbanística sense gaires traves. Una dada il·lustrativa al respecte. Entre el 1981 i el 2018 —és a dir des de pràcticament l'adveniment de la democràcia municipal (1979) fins ara—, la població de l'àrea metropolitana que aplega els 36 municipis del PDU va créixer un 3%, mentre que l'ocupació del sol ho va fer un 45%. La majoria de les modificacions que va rebre el pla, més del 50%, es van produir no en els primers anys quan els ajuntaments necessitaven iniciar la racionalització urbana dels seus termes, sinó entre 2003 i 2009, quan la fam de sòl edificable va impulsar tantes requalificacions com calien.

### Desconfiança

És a dir, benvingut sigui el PDU, però no ens podem estar de desconfiar seriosament de la seva utilitat real. I hi ha diverses raons. La primera, que els que aprovaran el PDU seran els mateixos, si fa no fa, que han modificat 1.200 vegades el Pla del 76. La segona, que si alguna vegada hi torna a haver amenaces semblants a les del magnat Adelson, que es volia carregar tot el Parc Agrari per instal·lar-hi casinos i hotels, no tenim cap garantia que aparegui una resistència institucional efectiva, més aviat al contrari. La tercera, que un projecte tan incomprensible i indefensable com el PDU Granvia a l'Hospitalet, que es carrega totes les tesis del projecte que ara es presenta, o la intensificació del creixement urbà de Viladecans, per posar només un parell d'exemples, són molt ben vistos pels que han d'aplicar el nou PDU. La quarta, que l'actual director de serveis d'Urbanisme de la UAB i un dels màxims exponents del nou PDU, va declarar l'any 2018 que l'operació immobiliària que l'Ajuntament de l'Hospitalet projecta en la darrera zona no ocupada del terme municipal on estan previstos, entre altres edificacions, 26 gratacels, representa "intentar estirar l'èxit de la Plaça Europa fins al riu. Intenta generar un nou centre econòmic i d'oficines al final del municipi".

I ja ni parlem de la fràgil posició del Pla i dels que el defensen, respecte de qüestions que a hores d'ara haurien de resultar sagrades, com ho és l'oposició a la quarta pista de l'aeroport o la política d'habitatge assequible. En aquest punt, l'única qüestió que es contempla és l'alliberament de més sol urbà per construir, quan el que caldria és una política d'esponjament del territori saturat i la reserva dels espais lliures recuperats per construir habitatge social.

De manera que no ens oblidéssim pas de qui inspira el Pla i qui el portarà a terme. Per respectar-lo, o com es va fer amb el del 76, per vulnerar-lo tant com convingui. O sigui, que els cants de sirena ja no ens engalipen. ///



UNA IMATGE DE LA MOSTRA 'METRÒPOLIS DE CIUTATS: REPENSAR L'URBANISME METROPOLITÀ' | ARXIU



# La Generalitat reactiva la Comissió contra la violència a l'esport

L'administració catalana i el teixit esportiu uniran forces per garantir la seguretat en els esdeveniments esportius

“Utilitzarem eines divulgatives i coercitives per combatre la violència en l'esport”, diu Gerard Figueras, secretari general de l'Esport

## Redacció

El secretari general de l'Esport i de l'Activitat Física, Gerard Figueras, va presidir, al Museu i Centre d'Estudis de l'Esport Dr. Melcior Colet de Barcelona, al costat de Jordi Ferreres, subdirector general de Seguretat Interior de Departament d'Interior, la reunió de la Comissió contra la Violència en Espectacles Esportius de Catalunya, òrgan que el Govern ha reactivat amb el ferm compromís de fer un treball conjunt entre l'administració i el teixit esportiu per tenir “un esport amb la mínima violència possible”.

La Comissió, que està integrada pel Departament de la Presidència -mitjançant el Consell Català de l'Esport-, i el Departament d'Interior, per una banda, i les entitats esportives, per l'altra, reprèn l'activitat “donada l'elevada existència de casos de violència en l'esport registrats la temporada passada, per utilitzar les eines que garanteixin la seguretat en esdeveniments esportius i potenciar la prevenció de males conductes en l'esport”, va assegurar Gerard Figueras, que exerceix la presidència de la comissió.

“És una prioritat per nosaltres lluitar contra la violència en l'esport”, va afegir el secretari general de l'Esport i de l'Activitat Física, que va subratllar el paper que tindrà la Subcomissió contra la Violència, el Racisme, la Xenofòbia i la Intolerància en l'Esport, de caràcter més tècnic, que recollirà els casos de violència a l'esport per estudiar els possibles processos sancionadors i elevar les decisions a la comissió. En aquest sentit, Jordi Ferreres, subdirector general de Seguretat Interior de Departament d'Interior, destacava “l'operativitat” de la subcomissió a l'hora de marcar criteris d'actuació.

## Una doble via d'actuació

Gerard Figueras va destacar també que la Comissió contra la Violència en Espectacles Esportius de Catalunya tindrà una doble via d'actuació. En primer lloc, les accions divulgatives i preventives, amb noves propostes com la creació d'un grup de treball que elabori materials informatius per exposar-los en les instal·lacions esportives, i en segon lloc, “eines coercitives, amb l'obertura d'expedients i sancions” pels casos vinculats a la violència en el món de l'esport.

En la reunió van intervenir tant representants del Govern com de l'associacionisme esportiu per exposar les actuacions desenvolupades en els respectius àmbits en la lluita contra la violència en l'esport. Per part de l'executiu, el director del Consell Català de l'Esport, Antoni Reig, va presentar l'actualització que la Secre-



A DALT, FOTOGRAFIA DE GRUP DELS INTEGRANTS DE LA COMISSIÓ, DURANT LA REUNIÓ AL MUSEU COLET. A SOTA, GERARD FIGUERAS, PRESIDENT DE L'ÒRGAN, AL CENTRE, FA LA SEVA INTERVENCIÓ | JORDI ESTRUCH

taria General de l'Esport i de l'Activitat Física ha fet, conjuntament amb l'Institut Català de les Dones, de la guia ‘La violència sexual a l'esport. Guia per a persones adultes: (Re)conèixer, parlar i actuar’ perquè esdevingui una eina de referència per a tots els agents que formen part del sistema esportiu per a la conscienciació, visibilització i elaboració de plans d'actuació que treballin la prevenció, detecció i abordatge de la violència sexual en contextos esportius. Per part d'Interior, Jordi Ferreres va fer un repàs als expedients iniciats i resolts per infraccions així com als expedients resolts amb imposició de sanció els anys 2017 i 2018 tant del decret legislatiu 1/2000, de 31 de juliol, pel qual s'aprova el text únic de la llei de l'esport, com de la llei 19/2007, d'11 de juliol, contra la violència, el racisme, la xenofòbia i la intolerància en l'esport.

Els agents esportius del país també van explicar les

accions de tota mena que tenen en marxa pel que fa a la prevenció, formació o mediació. Així, Oriol Camacho, secretari general, i Javier Latorre, director dels Òrgans Jurisdiccionals de Competició i de les Comissions, van exposar les actuacions de la Federació Catalana de Futbol; per la Federació Catalana de Basquetbol, ho va fer el gerent Toti Mumburú; per la Federació Catalana de Natació, el gerent Josep Ruiz; per la Fundació Barça, Ester Morillas i Mariona Miret; per la Unió de Federacions Esportives de Catalunya, Isabel Pérez, assessora jurídica, i per la Unió de Consells Esportius de Catalunya, el president Jaume Domingo. ///

\* AQUESTA PÀGINA HA ESTAT ELABORADA EN COL·LABORACIÓ AMB LA SECRETARIA GENERAL DE L'ESPORT I DE L'ACTIVITAT FÍSICA



**MARC GARCÍA. De Viladecans. Campeón del mundo de kickboxing en 2018.**

# El campeón olvidado que conquista oros y lucha por la inclusión LGTBI

El deportista salió del armario en 2015, durante un campeonato de España

El atleta lamenta que haya compañeros homosexuales que se escondan por miedo

Pese a sus éxitos, el Govern no reconoce al viladecanense como deportista de élite

C. M.

**M**arc García Paredes, de Viladecans y 22 años, ganó el año pasado la medalla de oro en el Campeonato del Mundo de Kickboxing. En casi 10 años de competición, tiene a sus espaldas diferentes oros en los campeonatos de España, Europa y Mundiales, aunque no ha sido reconocido por sus logros deportivos en su tierra natal. No todos son profetas en su tierra, pero sí pueden hacer que algo cambie en el deporte y la sociedad. Así lo hizo García cuando decidió “salir del armario” y hacer público que era homosexual durante el Campeonato de España de 2015.

## La homosexualidad en el deporte

“Los primeros años no sabía que era homosexual”, explica García a El Llobregat, una vez ya retirado. El atleta explica que era algo que no tenía presente en su vida. “La orientación sexual no debe influir en lo que haces en el tatami”. Esa idea contrasta con la discreción con la que otros competidores deciden no exponerse a decirlo por miedo a represalias, aunque en el mundo del kickboxing hay muchos homosexuales, asegura el viladecanense.

Estaba claro que no iba a ser un camino de rosas admitir un tema tabú en el deporte. Los compañeros y amigos de competición se tomaron muy bien la noticia de García, pero no tanto los entrenadores. En una competición contra Francia, al ganar a su contrincante, el entrenador de la selección francesa gritó a su pupilo: “Vergüenza te tendría que dar que te haya ganado un maricón”. Este primer insulto iría acompañado de un calentón a destiempo de otro entrenador, ejerciendo García las funciones de árbitro, cuando le espetó: “Esos dos danes que tienes te los voy a meter por el culo, que seguro que te gusta”. En ambos casos, los dos entrenadores le pidieron “mil veces” disculpas por lo ocurrido, recuerda García.

## Ciudadanos y el colectivo LGTBI

García también ha hecho sus pinitos en política. Fue el número seis en las listas de Ciudadanos Viladecans para las elecciones municipales de 2019. No logró el acta de concejal, dado que el partido naranja obtuvo tan solo cuatro concejales. Sobre el veto a Cs en el desfile del Pride 2019 en Barcelona, por acusaciones de homofobia por parte de algunos colectivos LGTBI, el atleta asegura



FOTO DE GARCÍA ENTRENANDO EN VILADECANS | CEDIDA

que el aislamiento en el desfile vino dado por la “falsa creencia que Ciudadanos ha pactado con Vox”, en referencia a la polémica formación de gobiernos del PP apoyados por la formación ultra y Ciudadanos, como en Andalucía, Murcia o Madrid.

Sea como sea, García es crítico con el movimiento. “A nivel personal el colectivo LGTBI no me representa”, reconoce García tras el veto en el Pride barcelonés.

Matizando que “es ahora cuando no me representan” porque, otra cosa es cuando “se empezó a luchar por los derechos y lo que se ha conseguido desde entonces”. Por ello, acusa al colectivo de ser una “institución politizada y con una ideología muy marcada”. Hecho, que, según García, deja fuera a otras formaciones que “siguen luchando por los derechos LGTBI”.

## Llegar a lo más alto en silencio

Volviendo al deporte puro y duro, las dos principales modalidades de kickboxing, air contact y semi contact, se diferencian por el tipo de puntuación. En la primera, los puntos a la cabeza y al cuerpo se hacen de forma ininterrumpida con tres árbitros observando con ‘clickers’ y sumando los diferentes marcajes. No se permiten KOs en el tatami. Sin embargo, en el semi contact con cada punto se para la pelea.

García ha competido en ambas modalidades, en las que ha vencido indistintamente. Pero, a veces, la competitividad hace subir el nivel de potencia. Así, el atleta recuerda como en un Campeonato de España, en la categoría de air contact, el presidente de la Federación Española de Kickboxing tuvo que parar el combate por la agresividad de la pelea. Estuvieron a punto de ser expulsados, pero al final todo acabó con un toque de atención. Ahí aprendió el atleta su primera lección de deportividad, con la que seguiría hasta el campeonato mundial.

Pese a ello, los medios y la administración no reconocieron su palmarés. Eso hizo que dejara de competir a los 21 años, en 2018. La Generalitat de Catalunya se negó a reconocerlo como deportista de élite. El único recuerdo que le queda es el diploma honorífico que otorga el Ayuntamiento de Viladecans en la ‘Nit de l’Esport’. //

## L'APUNT

### Denuncia una agresión homófoba violenta en Barcelona

Marc García estaba de fiesta en una discoteca de ambiente de la capital catalana cuando, la madrugada del 8 de septiembre, al terminar la celebración, decidió volver a casa caminando –hace unos meses cambió su residencia de Viladecans a Barcelona-. Dos hombres lo siguieron y le insultaron llamándole “maricón de mierda”, hasta que la cosa se comenzó a poner violenta y le intentaron robar el móvil. García recibió un puñetazo, pero logró defenderse y perder de vista a los dos agresores que van

a la caza y captura de jóvenes solos por las calles del Eixample. El atleta lo denunció ante el Observatorio contra la Homofobia lo sucedido pocos días después.

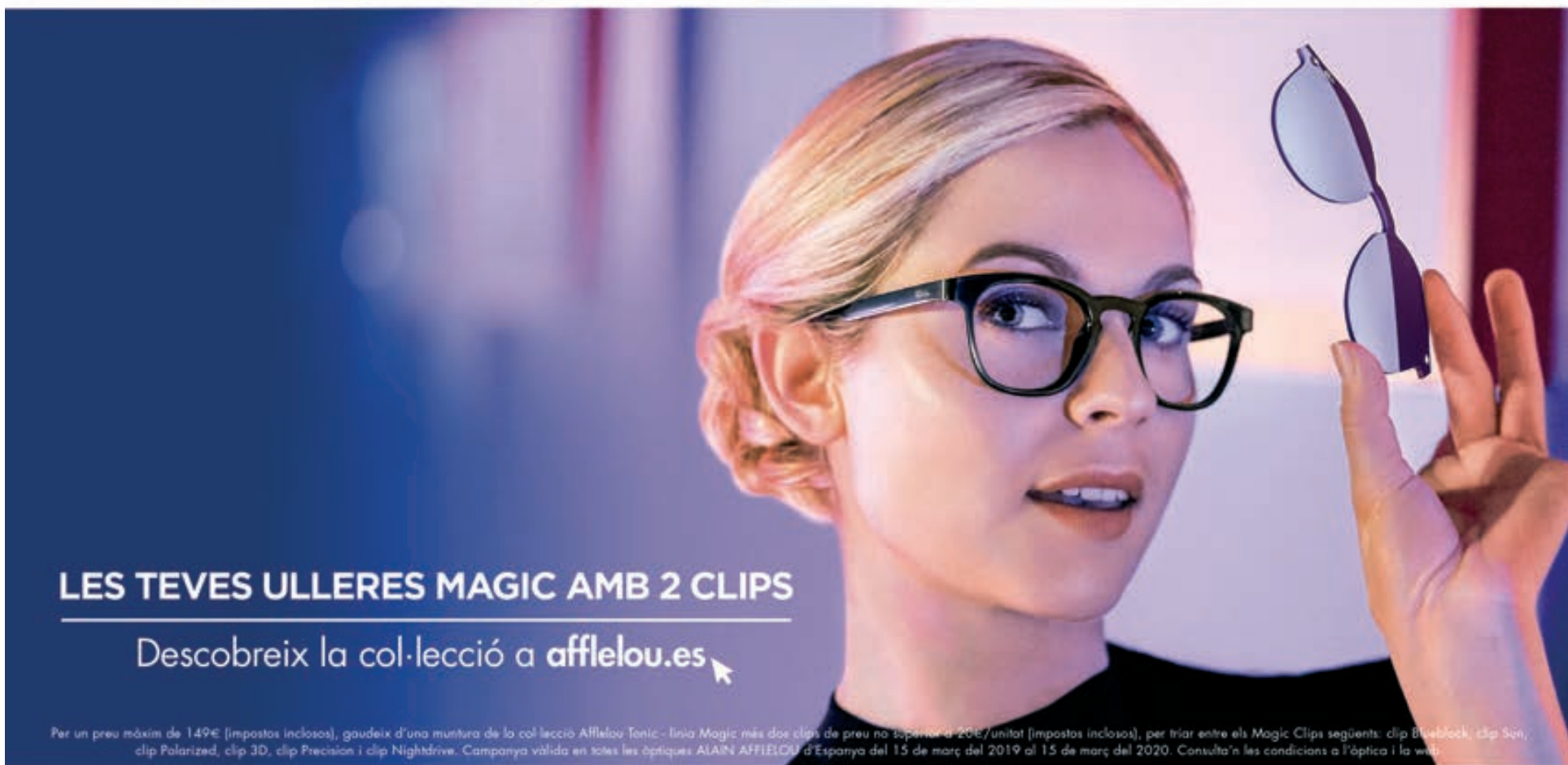


ALGUNAS DE LAS HERIDAS QUE SUFRIÓ GARCÍA TRAS SER AGREDIDO | CEDIDA





MAGIC  
BY AFFLELOU



## LES TEVES ULLERES MAGIC AMB 2 CLIPS

Descobreix la col·lecció a [afflelou.es](http://afflelou.es)

Per un preu màxim de 149€ (impostos inclosos), gaudeix d'una muntura de la col·lecció Afflelou Tonic - línia Magic més dos clips de preu no superior a 20€/unitat (impostos inclosos), per triar entre els Magic Clips següents: clip Blueblock, clip Sun, clip Polarized, clip 3D, clip Precision i clip Nightdrive. Campanya vàlida en totes les òptiques ALAIN AFFLELOU d'Espanya del 15 de març del 2019 al 15 de març del 2020. Consulta'n les condicions a l'òptica i la web.

C.C. VILAMARINA  
VILADECANS  
936 476 848

RAMBLA JUST OLIVERAS, 55  
L'HOSPITALET  
932 615 399

C.C. GRAN VIA 2 HOSPITALET  
L'HOSPITALET · 932 590 167

C.C. CARREFOUR EL PRAT  
PRAT DE LLOBREGAT  
933 705 860

C/ FRANCESC MACIÀ, 17  
SANT BOI DE LLOBREGAT  
931 276 445

C.C. LLOBREGAT CENTRE  
CORNELLÀ DE LLOBREGAT  
933 777 196

C.C. SPLAU  
CORNELLÀ DE LLOBREGAT  
934 718 949

**ALAINAFFLELOU**