



■ SIN ELLAS, EL MUNDO SE PARA

Entrevistamos a cuatro mujeres cuyos trabajos ayudan a mantener el pegamento social

[Especial 8 de marzo, págs. 30-36]

ESCOLA CONCERTADA
Educació Infantil,
Primària i ESO



Més de 42 anys
formant persones
More than 42 years
training people



Ronda Montmany, 2 · 08753 Pallejà (Fontpineda) · T. 93 650 00 87
comunicacio@escolaloreig.cat · www.escolaloreig.cat

ellobregat

n.154

Març 2020
publicació comarcal



www.ellobregat.com



Primavera metropolitana

Guía para no perderse la explosión de la naturaleza en el Baix [Págs. de 4-9]

LOS CAMPOS DE CEREZOS DEL CENTRO DE LA COMARCA SON ESCENARIOS DE LA TRADICIONAL CEREMONIA JAPONESA 'HANAMI', QUE CELEBRA LA FLORACIÓN DE ESTE ÁRBOL SAGRADO PARA LOS NIPONES | JOSEP BADELL



Vine i prepara
el teu jardí

BigMat
Garro
www.garro.es

CONSTRUCCIÓ · FONTANERIA · SANITARIS · CERÀMICA · ELÈCTRIC · FUSTA

Sant Boi: Carretera Santa Creu de Calafell, Km 10.7 · T. 93 654 60 00
Canovelles: Juan de la Cierva, 8 Naves A-B-C. Pol. Ind. · T. 93 840 90 86

KOMPE®
EL MÉS ALT EN SERVEI

IGUALADA Ctra. N-II, km 551,5 08711 Odessa	SANT ANDREU DE LA BARCA Ctra. de Martorell, 99 08740 Sant Andreu de la Barca	TERRASSA c/ Esla, 15 08223 Terrassa	GAVÀ c/ de la Ciència, 15 08850 Gavà
--	--	---	--

T 93 804 34 76 | www.kompe.es | info@kompe.es

Servei 24 h 365 d
Lloguer i venda de plataformes elevadores

Grip benigna en plena epidèmia de por

Salut indica que la grip estacional ha tingut menys incidència que l'any passat

Les autoritats demanen calma i serenor davant l'expansió del coronavirus

Els metges aconsellen seguir les indicacions de les autoritats per evitar-ne el contagi

Redacció

Amb totes les informacions i el seguiment minut a minut i contagiats a contagiats de la crisi del coronavirus, sembla haver quedat en un segon terme una altra epidèmia que cada hivern amoïna les autoritats mèdiques i que l'any passat, només a Espanya, va matar unes 6.300 persones. Estem parlant de la grip estacional, que enguany està tenint una incidència molt menor entre la població, segons informen des del departament de Salut.

A l'últim informe de seguiment de la grip a Catalunya publicat abans del tancament d'aquesta edició, el nivell epidèmic era "baix", amb 167 casos per cada 100.000 habitants. Són dades que fa públiques el departament de Salut de la Generalitat, seguint el Pla d'informació de les infeccions respiratòries agudes. Des de l'inici de la temporada de grip, a principis del mes d'octubre, hi ha hagut un total de 460 casos greus, el 70% dels quals no havia rebut cap vacuna contra el virus.

Així ho confirma sobre el terreny Àlex Trepapat, metge del CAP de la Rambla Just Oliveras de l'Hospitalet, que assevera a aquesta publicació que l'epidèmia de grip comuna "ha estat més baixa que l'any passat" i que "tot indica" que els casos "seguiran baixant" les pròximes setmanes.

Tanmateix, la por desfermada per l'arribada a terres peninsulars del Covid-19, amb prop d'un centenar de casos detectats a Espanya -una quinzena a Catalunya- al tancament d'aquesta edició, ha deixat



SALUT RECOMANA QUE ELS POSSIBLES AFECTATS NO ES DESPLACIN ALS CENTRES MÈDICS, ATÈS QUE SE'LS FARÀ LA PROVA A CASA. A LA IMATGE, LA SEU DEL SEM | GENCAT

en segon terme la grip, que aquest any no ha estat tan intensa, ateses les altes temperatures que han acompanyat el mes de febrer.

El primer cas de coronavirus diagnosticat a Catalunya, a finals del febrer, va encendre les alarmes de les autoritats, que van sortir al pas per enviar un missatge de tranquil·litat a la població. Joan Guix,

secretari de Salut de la Generalitat, va expressar als mitjans que no hi ha motius per alarmar-se i que hi ha un sistema sanitari fort i preparat per a aquesta contingència. "No és la primera a la qual s'enfronta, n'hem portat bastantes", va expressar Guix en referència al sistema de salut, el qual va descriure com "una màquina rodada i ensinistrada". A més, va ex-

Els de dalt del Baix 2019-2023

Qui són els que manen al Baix Llobregat i L'Hospitalet

NO ET QUEDIS SENSE EL TEU EXEMPLAR DE L'ENCICLOPÈDIA DE LA COMARCA!

Llibres ja disponibles en format físic

Tota la informació del Baix Llobregat i L'Hospitalet, amb més de 550 pàgines plenes d'informació, a les teves mans

ACONSEGUEIX-NE UN CONTACTANT AMB NOSALTRES



UNA PRODUCCIÓ DE
CONTENT FACTORY

670 794 703
coordinacion@bcncontentfactory.com

AMB EL SUPORT DE
elllobregat

Els de dalt del Baix

2019-2023

Qui són els que manen al Baix Llobregat i L'Hospitalet



plicar els consells bàsics per evitar contagis. “Fer servir mocadors rebutjables, tossir i tapar-se amb l'avantbraç i rentar-se les mans amb sabó cada poca estona”, va enumerar Guix en el que són recomanacions que, de retruc, serveixen per protegir-se davant d'altres malalties com la grip.

Tot i això, la por al contagi preocupa molts ciutadans, fins al punt d'assolir actituds racistes amb persones xineses o fer-se auto diagnòstics fruit de la falta d'informació. En aquest sentit, Guix va assegurar que, almenys de moment, no són necessàries les mascaretes per anar pel carrer. I és que a més d'una farmàcia

” Els ciutadans han d'entrar a la pàgina del **Ministeri** de Sanitat, on hi ha tota la **informació**

de la comarca ja llueix el cartell de mascaretes exhaurides. Una compra resultat de la por irracional que, de retruc, pot deixar-ne sense a unes altres persones amb immunodeficiències o malalts de leucèmia o càncer, que sí que en necessiten.

“Que passin d'algunes notícies de la televisió i que entrin a la pàgina del Ministeri de Sanitat, on hi ha tota la informació i les recomanacions”, aconsella Trepal, que assegura haver-se trobat aquests dies amb casos de pacients que acudien a la consulta temerosos d'haver-se contagiats del Covid-19.

Reforç de l'assistència

Per altra banda, Salut ha reforçat el Servei d'Urgències de Vigilància Epidemiològica (SUVEC) a petició de les demandes dels professionals mèdics a l'hora de detectar casos de coronavirus. En paral·lel, ha incrementat els recursos al servei del 061 Salut Respon, per



ELS METGES RECOMANEN SEGUIR UNS HÀBITS D'HIGIENE PER EVITAR RISCOS, COM ARA RENTAR-SE LES MANS AMB SABÓ CADA POCA ESTONA O FER SERVIR MOCADOR-SE REBUTJABLES | ARXIU

L'APUNT

Baixa laboral per als aïllats preventius

Tot i que ja a la roda de premsa per informar sobre el primer cas de coronavirus a la península, en concret a Barcelona, les autoritats van indicar que els afectats per la malaltia i els aïllats rebrien la baixa laboral, no va ser fins a l'últim dia del febrer que el Ministeri d'Inclusió, Seguretat Social i Migracions ho va confirmar mitjançant una nota signada pel director general d'ordenació de la Seguretat Social.

Per altra banda, els experts han indicat que el coronavirus quedaria fora de les assegurances mèdiques, atesa la seva imprevisibilitat i excepcionalitat. Tant les malalties derivades del Covid-19 com el mateix virus no estarien cobertes.

poder resoldre tots els dubtes de la població sobre el nou virus. De fet, Trepal recomana trucar abans al 061 i descriure els símptomes per sortir de dubtes i evitar així “trajectes innecessaris al CAP”.

Segons ha confirmat Salut, fins al tancament d'aquesta edició al territori hi ha hagut un cas confirmat d'una dona de 62 anys, veïna de l'Hospitalet, que havia estat en contacte amb una persona infectada.

L'Agència de Salut Pública de Catalunya indica, tanmateix, que el 80% dels casos de coronavirus són lleus, davant d'un 15% de greus i un 2% de crítics.

Tornant a la grip comuna, segons l'informe de la setmana del 17 al 23 del febrer, s'han atès un total de 74.188 urgències, de les quals el 10% van requerir ingrés hospitalari. És una xifra un 4,5% inferior a la de la setmana anterior, aspecte que indica que el moment epidèmic de la grip “està remitent”. D'aquestes 74.000 persones, el 80% són adults, mentre que la resta respon a infants. De fet, les taxes d'incidència han estat més altes en menors de cinc anys, amb 369 casos per cada 100.000 habitants, seguit dels menors d'entre cinc i 14 anys -345 casos per cada 100.000 habitants-. //

DUPLOCAPITAL
Gestoria financiera e hipotecaria

¿Quieres pero crees que no puedes comprar?
Llámanos, **asesoramiento gratuito** y sin compromiso

HIPOTECA
100%

¿Eres profesional inmobiliario? **Colaboremos**

931 939 795

YA ES PRIMAVERA EN EL BAIX

El despertar del sueño invernal

Abordamos la llegada de la primavera desde diversas ópticas conservacionistas

Redacción

Ya es primavera en el Cort... queremos decir, en el Baix Llobregat. Con este lema de reminiscencias publicitarias y que ha hecho fortuna en nuestro país damos la bienvenida al buen tiempo en la comarca, después de un mes de febrero inusualmente cálido y un temporal Gloria del que todavía resuenan sus huracanados vientos y sus graves consecuencias en nuestras playas e infraestructuras. Marzo es el mes en que la naturaleza comienza a mostrar su exhuberancia y belleza primaveral, culminada en abril y mayo, los meses de las flores. En esta edición hemos querido abordar la llegada de la primavera desde tres puntos de vista relacionados estrechamente con la conservación del medio ambiente: la preservación de las abejas, la floración comarcal de un árbol sagrado en el extremo Oriente y unos visitantes con altura, las aves, y su lugar de paso, el Delta. ///



LOS ESPACIOS NATURALES DEL DELTA OFRECEN UN DESAHOGO NATURAL MUY CERCA DE LA URBE | ARCHIVO

Anuari 2020

www.bcncontentfactory.com www.elllobregat.com

Els pronòstics del nou any i els millors reportatges de l'anterior

Els sous d'alcaldes i regidors

Les promeses dels polítics

Una dècada perquè el Baix i LH compleixin els Objectius de Desenvolupament Sostenible (ODS)

1. Pau i justícia social

2. Energia neta

3. Salut i benestar

4. Treball decent i creixement econòmic

5. Igualtat de gènere

6. Aigua neta i sanejament

7. Energia assequible i net

8. Creixement econòmic, qualitat i treball decent

9. Indústria, innovació i infraestructura

10. Reducció de la desigualtat

11. Ciutats i comunitats sostenibles

12. Consum responsable i producció sostenible

13. Acció climàtica

14. Vida submarina

15. Vida terrestre

16. Pau, justícia i institucions sòlides

17. Aliança per al desenvolupament sostenible

18. Objectius de Desenvolupament Sostenible

Una producció de:

Amb el suport de:

Amb la col·laboració de:

Arrenca una dècada clau amb la millor informació prospectiva

- 40 Pronòstics per a l'any 2020
- 17 Reportatges sobre el compliment dels ODS al Baix i LH dins l'Agenda 2030
- 31 Anàlisi, municipi per municipi, de les promeses dels governs i de l'oposició
- Tots els sous que cobren els nostres polítics locals

Descarrega't aquí l'Anuari 2020:
www.elllobregat.com/Anuari2020

Apicultor por un día, solo en Viladecans

La Casa de les Abelles es el primer centro pedagógico de polinización de Cataluña

El espacio ofrece visitas para conocer la importante labor de estos insectos

Carlos Manzano

La polinización de las abejas es clave para la vida humana. Resulta increíble que unos insectos tan pequeños, de los que nos alejamos por sus picaduras, sean la base del buen funcionamiento del planeta. Las abejas, de flor en flor, realizan la función de polinización, base para el 90% de los alimentos cultivados en todo el mundo.

Este pilar olvidado de la subsistencia humana ha tomado forma en Viladecans, donde se ha creado la Casa de les Abelles en Mas Ratés, con un fin pedagógico de concienciar a la población de los problemas que acarrea la disminución de estos himenópteros en nuestros parques, bosques y avenidas.

Viladecans mantiene una relación especial con las abejas. El proyecto *Bee Happy*, presentado en el Smart City Expo World Congress de 2016,

ha convertido a la ciudad en un centro pedagógico indispensable para luchar contra la extinción de la especie y la contaminación ambiental. La Fiesta de la Miel es el gran evento con el cual se revela el frágil ecosistema en el que estamos inmersos.

Los panales junto a la Casa de les Abelles, en la azotea de Atrium o en el Parc Agrari, crean un entorno ideal para conocer de primera mano la vida de un apicultor y la importancia, hoy en día, de la profesión. El proyecto *Bee Happy* es una fuente esencial para estudiar los niveles de contaminación a través de un proyecto con la Universitat Autònoma de Barcelona.

'Made in' Viladecans

Ser apicultor por un día. Con esta filosofía, la ciudadanía puede acudir de forma gratuita a conocer toda la historia de estas productoras de biodiversidad. Las explicaciones van acompañadas de un paseo por los panales con



LA CASA DE LES ABELLES SIRVE PARA EDUCAR SOBRE LA IMPORTANCIA DE ESTOS INSECTOS | AJ.VILADECANS



ropa y casco de apicultor. No queremos enfadar a nuestras miradas, y siempre es mejor prevenir ante posibles picaduras. La defensa de la colmena es uno de los principios que estos animales, destruidos por parásitos, avispas y el propio ser humano, tienen muy interiorizado. Es mejor acercarse bien vestido.

La miel que producen las abejas en Viladecans se envasa y se utiliza como obsequio para los actos institucionales del consistorio. Este manjar *made in* Viladecans sirve, además, para sensibilizar y divulgar de forma permanente acerca del valor de estos insectos.

La Casa de les Abelles está abierta los fines de semana y acoge visitas escolares entre semana. Un museo de la polinización de estos insectos que hacen posible la vida en nuestro planeta. ///



LES GRASES
RESIDENCIAL
SANT FELIU DE LLOBREGAT

Conjunto exclusivo de 6 casas unifamiliares en un entorno inmejorable. Superficie construida 247 m², más 133 m² exteriores privados. A partir de **650.000€**.

LLOBREGAT
FINQUES

Telf. 936 669 011
lesgrases@fincasllobregat.es

” La polinización es la base para el 90% de los alimentos cultivados en todo el mundo

YA ES PRIMAVERA EN EL BAIX

Hacer de samur

Torrelles, Santa Coloma, Sant Climent y El Papiol se preparan para la floración del árbol sagrado nipón a finales del mes de marzo

Las Bodegas Badell Herrera, en Torrelles, organizan degustaciones gastronómicas al más puro estilo japonés bajo los cerezos en flor

Carlos Manzano

El Baix Llobregat tiene una peculiaridad extrema: hace sombra a los campos de cerezos japoneses. Santa Coloma de Cervelló, Sant Climent, Torrelles y El Papiol son los cuatro municipios con grandes extensiones de cerezos orientados principalmente a la producción del fruto. A partir de finales de marzo se podrán comenzar a entrever las primeras flores blancas y rosas que convertirán las laderas de las montañas prelitorales de la comarca en grandes mantos blanquecinos.

Durante la floración de los cerezos existe una festividad tradicional en Japón: el Hanami. La contemplación de las flores de los cerezos, un árbol prácticamente sagrado en el país del Sol Naciente, ha llegado al Baix Llobregat para quedarse. Incluso hace algunos años esta celebración recibió la visita del más alto representante del estado nipón en Cataluña, el Cónsul de Japón en Barcelona, que contempló los cerezos en flor en Torrelles tal y como lo haría en su país.

El Baix más japonés

La flor del cerezo tiene un significado muy importante en Japón, pero también en el Baix Llobregat. El código samurái rememora el emblema de sus guerreros con esta yema. Según la leyenda, la aspiración de un samurái

“La flor del **cerezo** está muy ligada al **honor** del código de los **samuráis**

era morir en su momento de máximo esplendor, y no envejecer o “marchitarse”. De hecho, la flor del cerezo no se mustia, sino que cae por el aire antes de dar el fruto. Esta muerte prematura hacía que los samuráis pudieran mantener el honor y muchos practicaban el suicidio ritual para evitar la deshonra, el *seppuku*, ante un cerezo.

La sangre pura y el honor del samurái

La leyenda reza que las flores de cerezo, originalmente blancas, comenzaron a tornarse rosadas debido a la sangre pura del samurái que absorbían los árboles. Esta historia ha llevado a observar la belleza de las yemas que durante un par de semanas al año pueden contemplarse, no solo en las islas de Honshu o Hokkaido, también en



ái entre cerezos

El 'Hanami' o la contemplación de las flores de estos árboles está ligada al código samurái: ni "marchitarse" ni perder el honor

Los viñedos comarcales fueron sustituidos por cerezos tras la filoxera, y el vino de cereza Sirot representa la evolución natural tras el cambio



PODEMOS DISFRUTAR DE LA FLORACIÓN DE LOS CEREZOS EN EL BAIX A PARTIR DE FINALES DE MARZO O PRINCIPIOS DE ABRIL | JOSEP BADELL

Torrelles, Sant Climent, Santa Coloma de Cervelló o El Papiol. El *Sakura*, como se conoce a los parques donde se contemplan estas flores, se encuentra en el Baix Llobregat e incluso hace un guiño a las tradiciones japonesas para recibir la primavera como el Hanami, organizado por las Bodegas Badell Herrera en Torrelles y por ayuntamientos como el de Sant Climent.

” Bodegas Badell
Herrera organiza
el **Hanami** con vino de
cereza en **Torrelles**



Las Bodegas Badell Herrera en la Masia Can Pi de Torrelles, que producen el único vino de cereza de España, Sirot, buscan aprovechar esta tradición japonesa adaptándola al producto más mediterráneo. El Hanami en los campos de cerezos de Josep Badell, fundador y propietario de Sirot, es una experiencia que mucha gente "acostumbrada o conocedora de la cultura japonesa" quiere vivir, asegura Badell.

La contemplación con vino de cereza se hace bajo los árboles teñidos de blanco. Colocan esterillas, sirven las copas y les dejan escoger entre dos menús: uno vegano y otro gourmet. Este último acompaña al Sirot seco 2007 o el dulce de 2016, con queso, embutido y frutos secos de quilómetro cero, todo del Baix Llobregat.

De la vid al cerezo

La transformación de la sierra prelitoral de la comarca vino a raíz de la filoxera. Sant Climent, Torrelles y Santa Coloma de Cervelló, por ejemplo, eran grandes extensiones de viñas donde se producía, principalmente, vino tinto. Esto se puede comprobar en el hecho de que todas las masías de la zona cuentan con una pequeña bodega en su interior, como es el caso de las Bodegas Badell Herrera de Torrelles.

Badell ha querido unir este pasado vitivinícola del centro y sur de la comarca con la sustitución de la vid por el cerezo. Vino de cereza para aprovechar la bodega y las nuevas plantaciones de principios del siglo XX. Esta adaptación hace que se unan las características niponas y mediterráneas en una sola y no solo se produce vino. Sirot elabora, además, un vinagre muy peculiar que, dicho por visitantes japoneses, es más parecido al de su país que al que se distribuye en España. Marida a la perfección con el tan popular y preciado *sushi*. Vivir la experiencia del Hanami en el Baix Llobregat es posible, y más con la llegada de la primavera. //

L'APUNT

El Cirerer del Llobregat (1937-1939)

Sant Climent cambió su nombre por el de 'El Cirerer del Llobregat', tras el decreto publicado el 1 de enero de 1937 en el Diari Oficial de la Generalitat. A petición del consistorio republicano se eliminaba el pasado más eclesiástico del pueblo y, a la vez, se hacía gala de su principal producto agrícola: las cerezas. Poco duró el gentilicio cirerins o cirerines. Tras la Guerra Civil, que finalizó el 1 de abril de 1939, volvió a su nomenclatura histórica, pero esta vez en castellano: San Clemente.

De hecho, durante la II República, muchos municipios del Baix Llobregat cambiaron su nombre. En el Decreto del 1 de enero de 1937 consta que Molins de Rei pasó a ser Molins del Llobregat; Sant Feliu, que fue renombrado como Roses del Llobregat, o Sant Joan Despí, que pasó a ser El Pi del Llobregat. A estos primeros municipios, que se acogieron a la ley de cambio de nombre aprobada el 9 de octubre de 1936, se les sumó Sant Boi, quien cambió después su nombre por Vilaboi.

YA ES PRIMAVERA EN EL BAIX



Visitantes con altura



EL DELTA DEL LLOBREGAT ES UN ECOSISTEMA IMPORTANTE PARA MUCHOS TIPOS DE AVES. ABAJO, UN EJEMPLAR DE GARCETA COMÚN | ARCHIVO Y CONSORCI DE TURISME

C. M.

El Delta del Llobregat es una de las principales zonas de anidación y paso de aves de Cataluña. Pero la protección de este espacio tiene una peculiaridad extrema: el Aeropuerto de El Prat. A ambos lados de la infraestructura se encuentran los dos grandes espacios del Delta, el Remolar en Viladecans y La Ricarda en El Prat. La ampliación del aeropuerto hizo que muchas de estas zonas decrecieran en extensión y provocó el cierre de muchos campings que había principalmente a los pies de la playa viladecanense, como el Toro Bravo o la Ballena Alegre. Ahora se espera que Aena logre mantener este frágil ecosistema donde conviven aviones y más de 350 especies de aves.

El ornitólogo del Consorcio para la Protección y Gestión de los Espacios Naturales del Delta del Llobregat, Xavier Santaefemia, explica a esta publicación cómo la pineda litoral del sur del Baix Llobregat es un ámbito prioritario de conservación porque “son muy raros, a nivel de toda Europa, los bosques de pino piñonero sobre dunas”. Esta vegetación que se encuentra por toda la costa de Viladecans y El Prat, además, conlleva una zona rica en orquídeas y es el principal lugar de anidación del chorlito patinegro (*Charadrius alexandrinus*), recogido en el Libro Rojo de las Aves de SEO/BirdLife como vulnerable. Los pinares están protegidos por Xarxa Natura 2000, aunque los terrenos son propiedad de Aena.

Transbordo: Delta del Llobregat

Los espacios del Delta funcionan como un hotel con es-

tancia completa, parcial con desayuno o por horas. Muchas especies de patos son residentes todo el año, como el ánade real (*Anas platyrhyncho*); otras, como gran parte de las aves rapaces, solo paran unos días para recuperar fuerzas en su trayecto hacia el centro o norte de Europa, aunque algunas escogen asentarse durante los meses de primavera y verano en el Delta para reproducirse, como la cigüeñuela común (*Himantopus himantopus*). La mayoría de las especies que se asientan durante febrero y marzo hasta julio o septiembre son limícolas y paseriformes, es decir, pájaros de pequeño tamaño.

“A partir del mes de febrero ya comienzan a pasar por aquí migraciones, los pájaros que han hibernado en el sur de España o norte de África, buscando el centro o norte de Europa”, asegura Santaefemia, recordando que en estos primeros meses de movimiento de estas aves el Delta suele ser un lugar de paso. “Para muchas aves el Delta es como una gasolinera: descansan, cogen comida y pueden continuar su viaje”, dice el ornitólogo, que señala que hay especies que son residentes, migratorias y

de paso, las tres variables al mismo tiempo. Aunque el mejor ejemplo de ave estrictamente de paso por el Remolar o La Ricarda, según explica Santaefemia, sería el archibebe común (*Tringa totanus*). En total, en los espacios protegidos del Delta del Llobregat se han llegado a contabilizar un total de 350 especies de aves.

Los halcones del aeropuerto

“El aeropuerto tiene halcones a pie de pista para echar a las aves que quieran pasar, fundamentalmente, entre el Remolar y La Ricarda”, recuerda el ornitólogo del Consorcio del Delta del Llobregat, que argumenta que es un paso natural y que lo que se intenta con los halcones es que la carretera aérea que utilicen sea a través del mar. En El Prat se estima que hay hasta 40 halcones, que hacen volar de uno en uno o de dos en dos. No se puede evitar que en alguna ocasión estos depredadores traídos para espantar a los pájaros de los alrededores se coman algún ejemplar protegido, o que estos mismos halcones sean fagocitados por las turbinas de los aviones que despegan o aterrizan en el Aeropuerto de El Prat.

La Ricarda, último reducto virgen

“La laguna de La Ricarda conserva prácticamente la misma fisonomía y pineda que hace 400 años”, asegura Santaefemia. Las marismas que se forman en este espacio virgen son las mismas que había siglos atrás. Esto lleva a reflexionar, desde un punto de vista estrictamente medioambiental, que quizá la ampliación propuesta de la tercera pista del aeropuerto, encajonada entre el Remolar y La Ricarda, no debiera llevarse a cabo si no se quiere perjudicar a un ecosistema único que hace siglos que se desarrolla en nuestra comarca. ///

“Para muchas aves el Delta es como una gasolinera”, afirma Santaefemia

UNOS ANIMALES DE ALTOS VUELOS

Chorlitoje Patinegro



Nombre: Chorlitoje Patinegro.
Denominación científica: *Charadrius alexandrinus*.

Temporada: Estival.

Descripción: Miden unos 15-17 cm de largo y 42-45 de envergadura.

Reproducción: Hacen el nido, de abril a agosto, sobre la arena y ponen de dos a tres huevos de color pardo muy claro con manchas negras y grises, más abundantes en el extremo más grueso.

Zonas de anidación en el Delta del Llobregat: Playas de Viladecans y El Prat, este año está por ver su viabilidad por los destrozos provocados por el temporal Gloria en la costa del Baix.

Cigüeñuela Común



Nombre: Cigüeñuela Común.
Denominación científica: *Himantopus himantopus*.

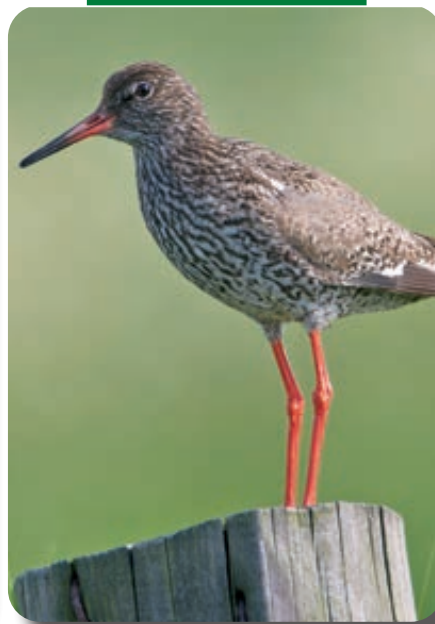
Temporada: Estival.

Descripción: Los adultos miden entre 33 y 36 cm de largo. Se caracteriza por sus largas patas de color rosado, y su pico negro, recto, fino y largo.

Reproducción: Cría en pantanos y lagunas pocos profundas, o estanques. El nido es una taza desnuda en la tierra cerca del agua.

Zonas de anidación en el Delta del Llobregat: Principalmente en las lagunas de los espacios del Remolar, en Viladecans, y La Ricarda, en El Prat.

Archibebe Común



Nombre: Archibebe Común.
Denominación científica: *Tringa totanus*.

Temporada: Estival.

Descripción: Característico de las costas del Mar Mediterráneo. Mide 28 centímetros de largo, patas largas rojas, cuerpo negro y gris, con el pico rojizo acabado en una punta negra.

Reproducción: Hace en el suelo un nido hueco, sencillo, con forma de cuenco; la puesta es de cuatro huevos.

Zonas de anidación en el Delta del Llobregat: Espacios cercanos al mar donde conviven agua dulce y salada como el Remolar, La Ricarda o Can Camins.

Somormujo Lavanco



Nombre: Somormujo Lavanco.
Denominación científica: *Podiceps cristatus*.

Temporada: Estival.

Descripción: Mide entre 46 a 51 centímetros de largo, con una envergadura alar de entre 59 y 73 centímetros y un peso desde 0,9 a 1,5 kilos.

Reproducción: Construyen el nido junto al agua entre la vegetación cercana. Las puestas empiezan en marzo y acaban la primera quincena de septiembre.

Zonas de anidación en el Delta del Llobregat: Espacios junto al agua como el Remolar, La Ricarda o Can Dimoni. Anidación excepcional, poco común.

És molt fàcil fer-se un selfie si abans has passat per **les nostres mans.**

DentalCATALUNYA[®]
Odontologia Integral Avançada

25% En el teu tractament d'ortodòncia

*Promoció vàlida del 26 de febrer al 25 de març en tots els tractaments d'ortodòncia per a pacients amb la salut dental controlada.

DENTAL MARTORELL
Av. Germans Martí, 2
08760 Martorell
937 37 82 14

DENTAL MOLINS
Carrer del Carril, 12
08750 Molins de Rei
936 80 54 70





STAFF

Publicació comarcal · Març 2020 · N. 154

Edita: Comunicació Metrobcn SL.

Diari digital: www.elllobregat.com

President Consell Editorial: Xavier Pérez Llorca

Editor Executiu: Joan Carles Valero

Director: Francisco J. Rodríguez Baena

Informàtica i Xarxes: Andrés Durán

Assessoria editorial: BCN Content Factory

Equip de redacció: Carlos Manzano, Marina Serrano

Col·laboradors: Jesús Vila, Pere Ríos, Irene Andrés, Lucas Cañete, Jaume Grau, Marga Solé, Imanol Crespo, Francesc Perearnau, Joan Tardà, Josep-Ramon Mut, Anna Martín, José Ángel Carcelén, Miguel García, Manuel Reyes, David Aliaga, Mn.Pere Rovira, Olga Puertas, Lluís M. Estruch, Jordi Bonavila, Fernando Martín i la sorprenent paparazzi 'Señorita Peps'.

Publicitat: publicidad@elllobregat.com

Redacció: C/ Raurich, 62 (08830), Sant Boi

Telèfon: 671 54 09 21

Distribueix: El Llobregat

DL: B.13877-2006

Imprimeix: GestXXI

El Llobregat no comparteix necessàriament les opinions signades i inserides en les seves pàgines. La direcció no es fa responsable de la qualitat, procedència i origen dels anuncis inserits.

Esta publicación está asociada a la AEEPP, que a su vez es miembro de FIPP, FAEP, CEOE y CEPYME.

Confederación Española de Organizaciones Empresariales



La pròxima edició de
e//lobregat
sortirà el 3 d'abril,
com sempre, el primer
divendres de mes amb

LA VANGUARDIA

La educación, estudiar ahora para evitar ir a septiembre

Después de la apatía de principios de año, durante la cual hemos estado driblando nuestras resoluciones de Año Nuevo como buenamente hemos podido, llega el momento de tomar decisiones de verdad. Al menos para algunas familias, que en este mes de marzo tienen que decidir dónde matricularán a sus hijos. Y, en otros casos, hacia dónde encaminarán a los que están ya creditos y con la Secundaria a punto de finalizar.

Por todo ello, marzo es el mes en el que la educación -con permiso de septiembre- copa grandes titulares en la prensa. Tanto para lo bueno como para lo malo. Para muestra de lo segundo, ahí está L'Hospitalet y la masificación que aqueja a sus aulas. En febrero CCOO, FAPAC y El Casalet denunciaron que 23 colegios de Primaria y 12 de Secundaria de la ciudad funcionan por encima del 100% de su capacidad, y pidieron a la Generalitat recursos para edificar nuevos centros y reformar otros, y así adaptarse a las circunstancias de la presión demográfica que ejerce la llegada de vecinos de Barcelona -que huyen de los altos precios de la vivienda- sobre la segunda ciudad del país.

Pero también hay noticias positivas, como es la apuesta cada vez más clara de la sociedad por la Formación Profesional (FP). Este año el Saló de l'Ensenyament darà bombo a este itinerario formativo poco popular, pero con unas tasas de ocupabilidad que son la envidia de los estudios universitarios. Y

es que los graduados en FP tienen una tasa de paro cuatro veces inferior a la media.

Sin embargo, las empresas reclaman que se las tenga más en cuenta a la hora de reformular estos estudios. De hecho, en este número AEBALL y PIMEC se ponen a disposición de las administraciones para mostrarles las necesidades de sus asociados, las empresas del territorio. Y es que, según avisan, hay una falta alarmante de oficiales y técnicos en la comarca. De hecho, lamentan que la figura del aprendiz está desapareciendo y que, si no se pone remedio, muchos negocios tendrán que bajar la persiana al no estar asegurado el relevo generacional.

En este sentido, ponen de manifiesto la necesidad de dar un impulso a la FP dual, aquella que compatibiliza los estudios, es decir, la parte teórica, con la práctica, trabajando y aprendiendo *in situ* en las mismas empresas. Una manera de coger experiencia, tal como destacan las asociaciones empresariales de la comarca, y a la vez un apoyo a los propios alumnos, que pueden ver así si les conviene o no la profesión que han elegido, independientemente de si después acceden a grados superiores o estudios universitarios en caso afirmativo.

Por otro lado, urge buscar una solución que ponga debidamente en marcha el Centro de Formación Profesional en Automoción de Martorell, de nuevo paralizado tras quedar desierto el concurso de licitación en noviembre. ///

LA EFEMÉRIDE DEL MES: marzo de 2010



La Associació Gastronomia i Turisme del Baix Llobregat (AGT) ha presentat este mes la onzeava edició del Març Gastronòmic, que reivindica los productos comarcals a través de diversos restaurants de todo el territorio. Esta iniciativa comenzó hace ya una década, en marzo de 2010, y tiene como objetivo difundir los productos estrella del Parc Agrari, como la 'Carxofa Prat' o el Pota Blava, así como apostar por una gastronomía de calidad y promover el turismo.

Fuente: AGT Baix

ACTUACIONS PROGRAMADES A ESPLUGUES

Dissabte, 14 març,

Rambla del Carme
(en cas de vent, a la plaça Gandhi)

12 hores

'Un món de Cartró,
tu fas l'espectacle'.

Creamoviment



Diumenge, 15 març

Parc Pou d'en Fèlix

12 hores

'Topa'. Brodas Bros &
Kukai Dantza



12.30 hores

'Euforia'. Sacude



Dissabte, 21 març

Parc Pou d'en Fèlix (pista vermella)

11.30 hores

'Concert'. Escola
Municipal de Música



12 hores

Percussió i dansa.

Atabalats



12.30 hores

'Meeting Point'.

Companyia Ertza



Diumenge, 22 març

Carrer Maladeta a rambla Verge
de la Mercè

12 hores

'Mueve el esqueleto
- scRakeja't 2.0'.

CobosMika Company



12.30 hores

'Movimiento Colateral'.

Companyia José Manuel
Álvarez

Dissabte, 28 març

Parc Pou d'en Fèlix

11 hores

Preparació 'Tothom
Balla'

12 hores

'Tothom Balla'

12.15 hores

'Esplugues en dansa'

Esbart Vila d'Esplugues, Amics de
les Sevillanes, Grup de Bollywood

dansa.

Quinzena metropolitana.

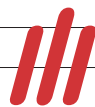
Badalona
Barcelona
Cornellà de Llobregat
Esplugues de Llobregat

L' Hospitalet de Llobregat
Sant Cugat del Vallès
Santa Coloma de Gramenet
Viladecans



AJUNTAMENT D'ESPLUGUES

dansametropolitana.cat



Motivats i engrescats per no fer campana

El Baix Llobregat es conjura perquè cap estudiant falti a l'escola

Una dotzena de municipis tenen Plans educatius d'entorn per reduir l'absentisme

F. J. R.

Es comença per no anar a classe un dia. Si surt bé la jugada, potser es fa un cop a la setmana. A poc a poc, les campanes van a més i es converteixen en quelcom continuat o perllongat. I d'aquí a l'abandonament dels estudis hi ha només un petit pas. Segons estadístiques del departament d'Ensenyament del 2019, el 17% dels alumnes deixen els estudis de forma prematura. "Aconseguir reduir l'absentisme d'un alumne o d'una alumna incideix en que no abandoni els estudis de forma prematura", explica a El Llobregat Francesc Ballester, director de Serveis Territorials d'Ensenyament al Baix Llobregat.

Les últimes dades disponibles sobre absentisme escolar, que daten de l'any 2015, indiquen que més de 14.600 escolars fan campana de manera regular, un 11% més que el curs anterior. De tota manera, Ballester descarta que hagi incrementat en els últims temps. De totes maneres, reconeix que encara hi ha "massa alumnes" que acaben abandonant l'escola. I l'avantsala d'aquest fracàs sol ser l'absentisme. Un símptoma que, a parer de Ballester, sol amagar qüestions diverses. "El més important per revertir-ho és allò que no es veu", assegura



LA TAXA D'ABANDONAMENT ESCOLAR RONDA EL 17% | AJ. SANT ANDREU

el director, que té una llarga experiència a la inspecció escolar i n'ha vist de tots els colors. "És la motxilla que arrossega, que li pesa molt", diu Ballester en relació a l'alumne que fa campana, fent referència a qüestions de caire familiar, socioeconòmiques, amistats, expectatives o bé la rebel·lia consubstancial a l'adolescència.



"Són noies i nois als quals no sempre els has de donar més del mateix en els centres on estan escolaritzats, sinó noves oportunitats per tal que assoleixin un èxit educatiu", afegeix. Sobre aquesta qüestió, al Baix Llobregat s'han posat en marxa diferents iniciatives destinades a fer abaixar el número d'estudiants que, tant a la Primària com a la Secundària i per raons diverses, fan el salt a les classes.

La motivació és clau

L'Ajuntament de Sant Andreu de la Barca ha posat darrerament sobre la taula un projecte que pretèn reduir l'absentisme entre els estudiants de tercer i quart de la ESO. Es diu Embarca't i segons ha explicat a aquesta publicació la tinent d'alcalde d'Educació, Saray Cantero, està tenint uns resultats molt positius. "La mesura ha servit per motivar els participants", destaca Cantero. La iniciativa s'ha posat en marxa aquest curs escolar i, a falta dels resultats definitius, des de la tinença d'alcaldia santandreuenca afirmen que està aconseguint reduir les campanes als tres instituts de la ciutat.

Cantero detalla que el programa en el seu conjunt té dos vessants, un adreçat a fer seguiment als alumnes que han acabat l'educació Secundària i un altre destinat a buscar mesures d'atenció addicional fora de l'horari escolar. Així, nou nois i noies del municipi estan fent

El futur al teu abast

FPdual

FORMEM PRO FESSIONALS

T'APROPEM AL MÓN LABORAL

CEFP NURIA
Formació Professional

Generalitat de Catalunya
Departament d'Educació
Centre Concertat

(IN)FORMA'T

www.cefpnuria.cat

93 66 22 11 3

SESSIONS INFORMATIVES

GA 16 13 h.
Gestió Administrativa

SMIX 22 17 h.
Sistemes Microinformàtics i Xarxes

CAI 28 15 h.
Cures Auxiliars d'Infermeria

MAIG 9 **PORTES OBERTES**
Dissabte de 9:30 a 13:30 h.

CURS 2020-21

AF 24 13 h.
Administració i Finances

AD 24 13 h.
Assistència a la Direcció

DAW 29 17 h.
Desenvolupament d'Aplicacions Web

EDI 29 15 h.
Educació Infantil

MIP 30 13 h.
Màrqueting i Publicitat

C/ Apel·les Mestres, 52-58 - GAVÀ informacio@escolesnuria.cat

CENTRE CONCERTAT PER LA GENERALITAT DE CATALUNYA

Ballester: “El més important per revertir **l’absentisme** és allò que no es veu”

tasques de suport a diferents equipaments municipals, tutoritzats per professionals. Segons Cantero, els joves, abans “desmotivats” i “no acostumats” a les aules i a estar atents, hi van ara “amb més ganes”.

Per la seva banda, el Ple d’Olesa va aprovar el gener per unanimitat un nou protocol d’actuació per combatre l’absentisme. En aquest municipi del Baix Nord, la mitjana de casos d’aquest tipus atesos ronda els quatre cada any, i ara, amb aquest mecanisme, procuraran detectar-ne qualsevol de nou que es pugui produir, diagnosticar-ne les causes i actuar de manera àgil per resoldre’l. La regidora d’Ensenyament, Lourdes Vallès, destaca la importància del protocol i diu que neix de la revisió que els agents implicats a la Xarxa Socioeducativa d’Infància i l’Adolescència i el Pla educatiu d’entorn han fet els últims cursos per actualitzar el Pla contra l’absentisme escolar que ja hi havia.

Respecte dels Plans educatius d’entorn (PEE), Ballester assenyala que hi ha 12 municipis de la comarca



ELS EXPERTS AVISEN QUE L’ABSENTISME ESCOLAR TÉ MOTIUS QUE SOVINT PASSEN DESAPERCEBUTS | AJ. SANT ANDREU

que en tenen, tot i que no en detalla els noms. En aquest sentit, a l’Hospitalet hi ha 36.700 alumnes que es beneficien aquest curs de les diferents activitats i programes que formen part del PEE. Aquests programes tenen la voluntat de prevenir precisament l’absentisme escolar i fer un acompanyament educatiu de les famílies. Sobre això, Ballester destaca que “hi ha suficient coordinació” entre ajuntaments i departament d’Ensenyament, tot i que opi-

na que totes les poblacions del Baix Llobregat haurien de comptar amb un pla local de lluita contra l’absentisme escolar i l’abandonament prematur dels estudis. “Amb ànim constructiu, no negaré que no s’hagi de millorar en determinats municipis”, reconeix Ballester. I és que, segons Eurostat, Espanya segueix a la cua en matèria d’abandonament, amb prop del 18%, quan la meta nacional pactada és del 15% per al 2020. Hi ha feina a fer. //



COL·LEGI BON SALVADOR



**JORNADA DE PORTES OBERTES
INFANTIL, PRIMÀRIA, ESO I BATXILLERAT
14 DE MARÇ DE 2020 11.00 H**

Etapes concertades per la Generalitat 3 línies
 Educació Infantil i Primària: De 8.30 a 13.00 h i de 15.00 a 17.00 h
 Educació Secundària Obligatoria: De 8.30 a 14.00 h i de 15.15 a 17.15 h

Escola plurilingüe: Anglès i Francès des de P3, diploma DELF

Batxillerat
 Modalitat de Ciències i Tecnologia
 Modalitat d’Humanitats i Ciències Socials
 Horari: De 8:30 a 15:00 h

Natació de P3 a 4t de Primària
 Acollida matí i tarda
 Menjador (cuina pròpia)
 Casal d’estiu
 Activitats extraescolars

Batxillerat Dual

Robòtica i tablets
 Projectes: Innovamat, emprenedoria, hort, biblioteca, Jaciment arqueològic...

Entorn obert amb grans espais i jardins

Carrer Armenteres, 37-39 Sant Feliu de Llobregat
www.bonsalvador.com bonsalvador@bonsalvador.com

Can19 reinventa el hospedaje estudiantil

Una joven de El Prat da una segunda vida a una casa señorial mediante una residencia

La iniciativa fue premiada como mejor idea empresarial de 2019 por el Ayuntamiento



Irene Andrés

La fachada del número 19 de la calle Jaume Casanoves contrasta con las de su alrededor a la vez que encaja con el adoquinado de la calle peatonal. Así, con sutileza y elegancia, Can19 ha reinventado el hospedaje estudiantil. Núria Crespo ha creado en El Prat de Llobregat una residencia para estudiantes a pequeña escala y una comunidad que habita en ella. Para ello ha restaurado una antigua casa situada en el centro de la ciudad, haciéndola sostenible y aportando todos los servicios que pueden prestar las grandes residencias. Pero con las ventajas que supone vivir en una pequeña comunidad de máximo 14 personas, que deben estar adquiriendo o impartiendo conocimientos durante su estancia.

Los buenos accesos con los que cuenta El Prat favorecen la óptima ubicación de Can19 en un entorno natural privilegiado como es el Delta, y al mismo tiempo está cerca de muchas universidades. Ofrece, por lo tanto, la calidad de vida de una pequeña ciudad con un desplazamiento mínimo hasta el centro de estudios.

Núria tiene muy claros los pilares de su proyecto. El confort, la tranquilidad, la limpieza y el respeto tanto dentro de la comunidad de Can19 como hacia los vecinos. Estos pilares crean un entorno para el estudiante que es “básico” en esta etapa de “madurez personal y profesional”, afirma a esta publicación Núria.

Can19 pretende ser este entorno “saludable” que “favorezca el crecimiento personal del estudiante, una buena concentración y unas buenas relaciones personales”, tanto dentro como fuera de la comunidad. Para ello, la restauración de la casa está pensada “al detalle” y se ha conseguido preservar su esencia creando a su vez espacios diáfanos y luminosos que contrastan con los colores del antiguo hidráulico, cubriendo las necesidades de sus nuevos huéspedes.

La creadora de la residencia se embarcó en esta aven-



NÚRIA CRESPO RECIBE A EL LLOBREGAT EN LA MISMA RESIDENCIA | IA

tura tras descubrir la casa del señor Badia, construida en el siglo XIX. Tras años de reflexión sobre la viabilidad del proyecto, un día “de casualidad” vio que la casa estaba disponible y entró a preguntar. Y, en efecto “cumplía con todas las características que el proyecto necesitaba”.

Pocas veces ocurre que lo primero que miras te convence. A Núria le pasó y ella lo describe como “una señal”. La casa está considerada un edificio histórico y está situado a cinco minutos de la estación de tren y metro. Pero además fue el proyecto que más convenció a su propietario quien en seguida estuvo de acuerdo en que este fuera el destino de la casa de su familia.

Guardar la esencia de la casa

Después, la coordinación con el arquitecto y el jefe de obra también fue clave para que en menos de un año se inaugurara Can19, en septiembre de 2018. En cuanto a la reforma, Nuria explica que tuvo que hacer concesiones para “adaptarse a la normativa” que exige el Ayuntamiento, ya que conservar al máximo “la esencia” de la casa era algo “prioritario” para ella.

Además, Can19 cuenta con un sistema eléctrico totalmente sostenible gracias a las placas fotovoltaicas instaladas en el tejado. Éstas dan energía eléctrica a toda la casa y además calientan el agua tanto de las duchas como la del circuito de aerotermia que climatiza todas las estancias. La sostenibilidad, tanto de la energía eléctrica

como de la calefacción, también es uno de los pilares del proyecto.

Así pues, la casa está preparada para ofrecer el máximo confort para el que la habita, siempre y cuando se sigan unas normas básicas de convivencia que Núria se encarga de transmitir a los posibles clientes. Esto hace que el perfil de estudiantes que vive en Can19 sea muy variado, ya que no consiste tanto en su nivel económico o su procedencia como en su modo de vida y su actitud.

Los precios son variables en función de las características de cada habitación, pero los servicios son globales. La limpieza, ya sea diaria de baños y cocina, o bien semanal de las habitaciones, incluido cambio de sábanas y toallas, facilita la vida del estudiante, que solo tiene que hacerse cargo de su comida.

Núria también está pendiente de las necesidades que puedan surgirles a sus huéspedes en el día a día, puesto que ofrece excursiones o charlas en función de los intereses del grupo. Todos estos factores fueron valorados por el Ayuntamiento, que le otorgó el premio ‘El Prat Empren’ a la mejor idea empresarial de 2019.

El antiguo piano de pared situado en el recibidor de la casa debía de amenizar celebraciones, pero ahora parece presidir la armonía de la convivencia que crea Can19. Este entorno, lejos de ser un simple hospedaje, se convierte en un aprendizaje constante y una fuente más de desarrollo en una etapa vital de crecimiento. ///

” La tranquilidad, la limpieza y el respeto a los vecinos son los pilares básicos de Can19



**“ESTIMEM ALS NOSTRES ALUMNES,
BUSQUEM EL SEU TALENT
I EL POTENCIEM AL MÀXIM”**



**SAGRAT
COR
SARRIÀ**

CENTRE CONCERTAT A TOTES LES ETAPES



- ESCOLA CRISTIANA
- EDUCACIÓ EN VALORS
- INTERNATIONAL PROJECTS
 - ROBOTICS & STEAM
- ESPORTS I HÀBITS SALUDABLES
 - EMPRENEDORIA
 - ART
 - FP DUAL
- BATXILLERAT CONCERTAT



Vine al Sagrat Cor Sarrià

Inscriu-te als nostres OPEN DAYS

EDUCACIÓ INFANTIL (de 0 a 6 anys) - PRIMÀRIA

5 de març

BATXILLERAT

16 d'abril

CICLES FORMATIUS

26 de març - 7 de maig

ESO

Visites concertades

NADÍS - Ed. Especial

Visites concertades



UNA IMATGE DE L'EDICIÓ DEL SALÓ DE L'ANY PASSAT AMB UN ESTAND EN EL QUAL S'INFORMA SOBRE LA FORMACIÓ PROFESSIONAL | SE

“L'FP és un dels reptes del sistema educatiu”, diu la directora del Saló, Laura Pararols

programes d'FP dual i els centres que l'imparteixen. Per la seva banda, el departament d'Educació de la Generalitat ha anunciat que ampliarà la informació sobre els estudis d'FP a partir del concepte d'economia circular i dels diferents sectors productius, incidint en l'FP dual. “La Formació Professional és un dels reptes del sistema educatiu”, ha expressat Laura Pararols, directora del saló, que creu que el servei d'orientació i acompanyament als estudiants que posaran en marxa “tindrà molt bona acollida”.

Autoconeixement personal

Per altra banda, Educació prepara activitats individuals orientades a l'autoconeixement, la projecció personal i el coneixement del context professional per fer-los conscients de les possibilitats del sistema educatiu i dels diferents itineraris que puguin seguir en un futur.

Per aquesta raó, no tot serà FP. El saló d'enguany comptarà amb les principals universitats del país que presentaran noves titulacions, a més de la seva oferta formativa tradicional. També, la Generalitat prestarà un servei al saló en el qual oferirà informació sobre l'accés i admissió al circuit universitari i l'obtenció de beques i altres ajudes, a través d'un estand de l'Agència de Gestió d'Ajuts Universitaris i de Recerca (AGAUR).

Per últim, cal destacar que el saló comptarà de nou amb personal dedicat a l'orientació, com ara psicòlegs, pedagogs i psicopedagogs, que assessoraran de manera personal i individual als estudiants que així ho vulguin. Els dies 20 i 21 de març, a més, se celebrarà el Futura, el saló de Màsters i Postgraus, que arriba a la seva 17a edició amb més de 50 expositors d'universitats públiques i privades, col·legis professionals i escoles de negoci. ///

El Saló de l'Ensenyament aposta fort per l'FP

L'alta taxa d'ocupabilitat d'aquest itinerari formatiu en fa créixer l'interès estudiantil

La mostra tindrà lloc del 18 al 22 de març i comptarà amb demostracions d'oficis

Redacció

L'aneguet lleig ha mutat a cigne. És la millor manera d'entendre el canvi de tendència envers la Formació Professional (FP) en els últims anys. El novembre del 2018 Santiago Ballesté, president d'AEBALL, la patronal del Baix Llobregat, assegurava a aquesta publicació que l'FP era “el cementiri dels mals estudiants”. “Qui hi anava era una persona de segon nivell, mal estudiant, que deien que no servia per a res”, va rebellar Ballesté, que lamentava aquesta actitud envers un itinerari formatiu que ha de servir per nodrir les empreses de professionals i tècnics –“No hi ha especialistes de primer nivell que tinguin menys de 60 anys”, va reconèixer Ballesté aleshores- i, alhora, retallar les alarmants taxes d'atur juvenil: 80.000 aturats a Catalunya tenen entre 16 i 25 anys, segons les últimes dades de l'INE.

Davant d'aquesta realitat, i tenint en compte que el 80% dels estudiants que completen FP estan treballant dos anys més tard -i que els graduats en FP tenen una taxa d'atur quatre vegades inferior a la mitjana-, cada

cop més joves s'interessen per aquest itinerari formatiu diferent de les carreres universitàries, els graduats de les quals surten al mercat laboral amb la incògnita de si trobaran feina o no.

Per tot plegat, el Saló de l'Ensenyament d'enguany, que se celebrarà del 18 al 22 de març a Fira Montjuïc, vol fer una aposta decidida per l'FP, i és per aquesta raó que hi haurà més presència de centres que ofereixen aquest itinerari formatiu, així com un espai anomenat Àgora Formació Professional, que ocuparà 1.500 metres quadrats en els quals s'oferiran demostracions d'oficis, xerrades amb professionals que han cursat cicles de grau mitjà o superior i es presentaran empreses que participen en



Una comarca sense aprenents

AEBALL i PIMEC reclamen tenir un paper “protagonista” a l’hora de configurar l’FP

F. J. R.

Es els joves han girat l’esquena als oficis. Aquest és el sentiment de les associacions empresarials de la comarca consultades per aquesta publicació per tractar la situació de la Formació Professional (FP) al Baix Llobregat i l’Hospitalet. Des d’AEBALL i PIMEC avisen que fan falta oficials i tècnics a les indústries i empreses comarcals -principalment Pimes- i reclamen tenir un paper més actiu a l’hora de reconfigurar un itinerari formatiu tradicionalment menystingut però que presenta unes altes taxes d’ocupabilitat.

Sheyla García, membre de la comissió executiva de PIMEC Baix Llobregat-l’Hospitalet i responsable de Formació i Ocupació al territori, considera que les administracions “han de baixar a la realitat per veure les necessitats reals de les empreses”. En aquest sentit, García alerta de falta d’instal·ladors, operaris, fusters, forners i tècnics que controlin les màquines a les indústries. “Molts negocis i empreses tancaran perquè no hi haurà relleu generacional”, avisa García.

Per la seva banda Rosa Fiol, vicepresidenta i directora general d’AEBALL, assegura que fan falta perfils “comercials i de gestió”, a més de “tècnics electrònics, delineaents, frigoristes, operaris de mecanització, planxistes, electricistes i professionals de l’àmbit de la logística”.

Actualitzar els continguts

García, a més, explica que les associacions empresarials i els gremis compten amb dades sobre la situació real i les necessitats de les empreses, les quals posen a disposició de les administracions perquè les facin servir a l’hora d’analitzar tot plegat. En aquesta línia, Fiol destaca que els agents socials i els sectors empresarials haurien de tenir “un paper protagonista” pel que fa a l’orientació, el disseny dels continguts de l’FP i la relació amb les empreses.

Coincideix García en el fet que cal una revisió dels continguts per ajustar-los a la realitat actual. “Alguns temaris estan desfasats”, lamenta la responsable de PIMEC, que avisa que molts centres que fan FP estan tancant línies per falta de demanda. Fiol aporta dades i assenyala que l’oferta formativa postobligatoria en FP ha



LES ASSOCIACIONS EMPRESARIALS AVISEN QUE FAN FALTA TÈCNICS ELECTRÒNICS A LES INDÚSTRIES | ARXIU

crescut a la comarca en 19 grups aquest curs respecte de l’anterior, i posa el focus en l’FP dual, de la qual només se’n beneficien 650 alumnes a la comarca. García fa una aposta ferma per l’FP dual i aconsella als joves que sol ser millor fer graus mitjans i superiors abans d’entrar a la universitat, perquè d’aquesta manera hom es convenç si li agrada o no una professió. “Si vas directament a la universitat, no tindràs experiència laboral per saber si t’agrada la feina”, argumenta.

García, a més, defensa la creació d’una fira dels oficis per tal de recuperar la figura de l’aprenent, en franca retirada actualment. Per això, proposa promoure els oficis a l’educació Primària, a través de projectes com el ‘Renova què’, que impulsen el Gremi d’Instal·ladors -del qual també forma part García- i l’Ajuntament de Cornellà i que serveix per obrir el món dels oficis als escolars. //

Ja som+de

4000

SUMA'T I CONTRACTA

Vilawatt

La nostra companyia energètica,
i la dels nostres fills i filles

Vilawatt Informació:

c/ Doctor Reig, 81 | 666 437 249 | vilawatt.cat



Viladecans
som poble, soc ciutat.
viladecans.cat



” Molts negocis
i empreses

tancaran perquè no hi
haurà relleu generacional

¿Está pagando una hipoteca referenciada con el índice IRPH?

Ahora podrá reclamar a su banco los intereses que le cobró de más aplicando el IRPH

Déjese asesorar por XP Advocats,
revisaremos su hipoteca y le ayudaremos a solucionar cualquier cláusula abusiva



Como ejemplo, para una hipoteca de 180.000 euros a devolver en 20 años, contratada en 2009 y referenciada a IRPH más diferencial de 0,25%, habrá pagado en estos 10 años **21.265 euros de más**

CONSÚLTENOS

Si nos permite revisar su caso le haremos un estudio previo gratuito, **llámenos y solicite cita**

XP ADVOCATS

Telf. 93 640 72 28 - info@xpadvocats.com

Rbla. Rafael Casanova, 74 - 08830 Sant Boi de Llobregat (Barcelona)

Robots a les escoles: la nova era de l'educació

Una estudiant del MIT de Massachusetts ensenya robòtica a l'escola Goar Viladecans

Els centres educatius es rendeixen al món digital per adaptar l'ensenyament al segle XXI

Carlos Manzano

Les escoles s'han d'adaptar als nous temps. Ja no serveixen les classes magistrals dels professors amb un llibre editat per una gran editorial; els ordinadors, les tauletes i la tecnologia en general s'han endinsat a les aules per adaptar l'aprenentatge de l'alumne al segle XXI. Aquest és el cas de la històrica Escola Goar de Viladecans, que en quatre anys, d'ençà que va ser adquirida per Creixen, ha començat a implantar nous programes d'ensenyament de robòtica des dels tres anys.

Intercanvi amb Massachusetts

Dins dels programes d'intercanvi tecnològic trobem l'aparició de la figura del 'professor universitari' procedent del MIT -*Massachusetts Institute of Technology*-. L'Escola Goar és dins del programa MISTI del centre de Massachusetts, un pla pel qual diferents escoles del món acullen a un alumne de la universitat nord-americana per impartir tallers, especialment de matèries d'STEAM, amb nous models d'aprenentatge. El curs 2019-2020 Julia Gornik ha estat l'estudiant del MIT encarregada de formar els alumnes durant un mes, des de P3 fins a batxillerat.

"La robòtica és un camp enorme i crec que és important que els estudiants en siguin coneixedors des de ben



L'ÚLTIMA TECNOLOGIA, AL SERVEI DE L'APRENTATGE | CM

petits", assevera Gornik, que ja ha acabat la seva estança a la Goar. El projecte de robòtica impartit al centre va des de programar un ratolí amb fletxes al parvulari a programació Python al Batxillerat. Gornki recorda que la robòtica "no només et dona habilitats tècniques". En aquest sentit, l'estatunidenca aporta una lliçó als alumnes perquè incloguin com a filosofia de vida la ciència i la tecnologia.

Ensenyament 2.0

El treball cooperatiu serà la base amb la qual les escoles del Baix Llobregat hauran de formar a les generacions del futur. Però aquesta feina ha d'estar controlada pels professors, especialment, amb la introducció de dispositius electrònics a les aules. Els mestres controlen, en el cas del



centre viladecanenc, les *apps* que es poden instal·lar als Netbooks, els correus que poden enviar o les modificacions que han de portar a terme en els diferents treballs.

"Hem d'educar gent que sigui creativa, treballant en tasques orientades a la producció d'un projecte", explica Joan Ramon, director de l'Escola Goar. Ramon argumenta que la "tecnologia ha d'estar al nostre servei", i això és el que s'ha de fer comprendre als alumnes. Noves formes d'educar, amb un control més adient de la societat continuament en evolució i progrés, però sense perdre el fil conductor: formar persones.

Entre les noves fites de l'ensenyament 2.0 de l'Escola Goar trobem les impressores 3D, amb les quals han arribat a fer pròtesis clíniques. Un recorregut mèdic per la tecnologia que ja s'utilitza a l'Hospital de Bellvitge. A més, l'any que ve introduiran un programa de Realitat Virtual i Realitat Augmentada, continuant en la línia de la formació de la mà de la tecnologia.

Projecte Tàndem al Josefina Castellví

Viladecans compta, a més, amb el Projecte Tàndem de l'Institut Josefina Castellví. Es tracta d'una iniciativa de millora educativa que suposa una transformació global que afecta els seus espais d'aprenentatge i metodologies, impulsant, específicament, les llengües estrangeres com a base d'aprenentatge en conveni amb el British Council. //



COL·LEGI SANT JOSEP

SANT SADURNÍ D'ANOIA

LLAR D'INFANTS (P0 - P1 - P2)



ED. INFANTIL (P3 - P4 - P5)



HORARI: De 7'45 a 19'15h TOT L'ANY
INSCRIPCIÓ OBERTA TOT EL CURS

Anglès. Xinès. Psicomotricitat. Robòtica. Tauletes sensibles. Hort. Música.
ACOLLIDA: De 7'45 a 19'15h TOT EL CURS

EDUCACIÓ PRIMÀRIA

ESO I BATXILLERAT

25 vacants a 1r de Primària

TOTES LES MODALITATS

PORTES OBERTES: 15 DE MARÇ d'11h. a 14 h. VISITA INSTAL·LACIONS I ACTIVITATS DIVERSES
18 DE MARÇ A LES 19'30h. REUNIÓ INFORMATIVA ED. INFANTIL (P0 a P5). INFORMACIÓ I ENTREVISTES PERSONALS: 938 183 410

INFORMACIÓ: Tel: 938 183 410 • www.stjosep.com • fcps@stjosep.com

El Campus de la UPC es bolca amb el Dia de la dona i la nena a la Ciència

L'11 de febrer va tenir lloc una taula de debat en la qual enginyers i enginyeres van compartir experiències viscudes durant la seva carrera

Amb motiu del Dia Internacional de la Dona Treballadora, el 8 de març, la universitat prepara activitats amb perspectiva de gènere

Campus Baix Llobregat

Actualment hi ha més de cent dies mundials o internacionals que commemoren tota mena de causes; n'hi ha de naturalesa simbòlica, popular, i altres més estranys i desconeguts... com el Dia Mundial del Retrete, dedicat al sanejament global. Gran part d'aquests dies s'acorden a l'Assemblea de les Nacions Unides, amb l'objectiu de sensibilitzar a la societat sobre temes polítics, socials, humanitaris o culturals.

Concretament, a la figura de la dona i de la nena se li dediquen diferents dies internacionals, entre els quals hi ha l'11 de febrer, Dia de la Dona i la Nena a la Ciència; el 8 de març, Dia Internacional de la Dona; i el Dia Internacional de les Nenes en les TIC, que se celebra el quart dijous del mes d'abril i que enguany serà el 23 d'abril.

El paper de la dona en ciència i tecnologia sempre ha estat minoritari i, segons indica el III Pla d'Igualtat de la UPC, l'evolució de la proporció de gènere en la comunitat al llarg d'aquests anys no ha presentat grans canvis i el biaix de gènere continua mantenint-se a la Universitat Politècnica de Catalunya –UPC-. Diversos són els factors, socioculturals i estructurals, que influeixen en les carreres acadèmiques i en les vocacions tecnològiques de les noies en el moment de l'elecció dels seus estudis i professions de futur: estereotips associats a la tecnologia i els rols de dones i homes arrelats als entorns de la universitat, l'empresa, la família i l'escola, independentment dels resultats acadèmics de les noies. Aquesta mancança de vocacions tecnològiques entre les dones joves incideix, posteriorment, en la presència de professores i investigadores en les universitats polítèniques en general i en concret a la UPC.

Aquest any la UPC va celebrar per primera vegada la Setmana de la Dona UPC posant l'accent en accions orientades a fer visible l'aportació de les dones en la ciència, l'enginyeria i l'arquitectura. Volem apropar els estudis polítènics a les dones joves, per incrementar el nombre de vocacions i facilitar recursos i eines per in-

El paper de la dona a la ciència i tecnologia ha estat sempre minoritari



UNA IMATGE DE LA TAULA DE DEBAT A LA UPC

corporar la perspectiva de gènere a la docència a la UPC. Al Campus del Baix Llobregat es va organitzar la taula de debat 'Què vols ser de gran? Enginyera!' moderada per la investigadora del grup de recerca de Gènere i TIC de l'IN3-UOC, Lúdia Arroyo. La taula va comptar amb la presència d'enginyeres i enginyers de diferents generacions, així com l'alumnat de les Escoles del Campus, l'Escola d'Enginyeria de Telecomunicació i Aeroespacial de Castelldefels (EETAC) i l'Escola Superior d'Agricultura de Barcelona (ESAB). Els i les ponents van explicar experiències i anècdotes que havien marcat algun moment de la seva trajectòria professional i personal envers l'enginyeria.

La feina per la inclusió

La perspectiva generacional va contribuir a donar una visió global de la situació de la dona envers la ciència i la tecnologia posant en comú contextos similars i biaixos que, malauradament s'han normalitzat sense que siguem conscients de la seva existència.

Els responsables d'igualtat de l'EETAC, David Pino, i de l'ESAB, Agnès Hereter van obrir la sessió explicant la seva funció dintre de la universitat, així com alguns dels projectes en matèria d'igualtat de gènere que s'estan portant a terme a la UPC, com la Mentoria de dones professionals enginyeres, les +NoiesTIC o les guies docents amb perspectiva de gènere.

Al llarg del debat es va voler reivindicar la importàn-

cia de la feina que s'està fent per millorar la inclusió de dones i noies en l'estudi i la pràctica científica i tecnològica. En aquest sentit la Raquel Rubión, que actualment treballa en el món de les aerolínes, reclamava la necessitat de valorar la persona per la seva professionalitat.

L'Elisabet Rodríguez, de 20 anys, estudianta de sistemes aeroespacials, ens va explicar que a la seva promoció el 2017 hi havia 17 noies i 54 nois, i els seus avis no van entendre per què volia estudiar enginyeria i no magisteri.

La doctora i professora de l'EETAC, Silvia Ruiz demanava que s'eliminés la condició amb què, de vegades, es pressuposa que es concedeixen facilitats en programes de recerca a grups liderats per dones a fi d'equilibrar en paritat, per sobre de la seva professionalitat.

El Mikel, actual estudiant de telemàtica, el Gerard titulat en Enginyeria Agroambiental i del Paisatge i el doctor

i professor de l'ESAB Daniel López Codina han viscut amb les noies i les dones diferents temps i moments de la seva trajectòria sentint que el motor de l'èxit era la motivació i la passió envers el que estaven estudiant i/o treballant. Totes i tots van voler transmetre que la clau està en triar i fer allò que us mogui i us apassioni i no deixar-se emportar pels estereotips. I pel camí anem aprenent.

Els missatges dels i les ponents de la taula van ser emotius, exemples de resiliència i valentia, de superació d'obstacles, i d'actitud oberta davant una professió que es converteix en passió, que contribueix a fer un món millor. Si ara et pregunten: Què vols ser de gran? Potser després d'escoltar aquestes experiències et vindrà al cap... Enginyera!

El públic assistent, configurat majoritàriament per noies i nois de 4t d'ESO de diferents centres educatius d'arreu del territori català, va tenir l'oportunitat de participar, responnent una enquesta a través del seu mòbil que recollia preguntes d'opinió i coneixement sobre diferents contribucions de les dones a la ciència i a la tecnologia. La sessió també es va poder seguir en streaming a través del canal UPCTv i participar del debat plantejant preguntes a través de Twitter.

Pròximament, en el marc de la celebració del Dia Internacional de la Dona el 8 de març, al Campus del Baix Llobregat també s'oferiran xerrades i activitats al llarg de la setmana per continuar sensibilitzant i conscienciant en el camí de la igualtat de gènere. ///

GERARD VALLS. Director de Agora International School Barcelona

Agora International
SCHOOL BARCELONA
Shaping the world

“Debemos preparar a nuestros alumnos para trabajos que aún no se han creado”

Gerard Valls, Director de Agora International School Barcelona, analiza los grandes retos educativos del presente y cómo se traducen en la nueva misión de su grupo educativo, que ha motivado su cambio de nombre de NACE Schools a Globeducate.

¿Cuáles son los nuevos retos educativos a los que os enfrentáis?

Todos los centros educativos se tienen que adaptar a unas generaciones que en el futuro se enfrentarán a unos desafíos sociales, económicos y ambientales sin precedentes. Nosotros somos conscientes de que lo esencial es preparar a nuestros alumnos para trabajos que aún no se han creado, tecnologías que aún no se han inventado y problemas que aún no se han previsto.

¿Cómo se prepara a los estudiantes para los problemas del mañana?

Proporcionándoles las herramientas necesarias y elevando los estándares educativos para que desarrollen destrezas y adquieran los conocimientos necesarios. Es importante fomentar su pensamiento crítico y afán investigador, así como unos valores éticos muy sólidos. Con todo ello, pretendemos que los estudiantes sean capaces no solo de hacer frente al futuro sino de darle forma, de crearlo. Esta es la nueva misión del grupo, que se ha querido reflejar a través del cambio de nombre de NACE Schools a Globeducate.

¿Qué otros cambios acompañan al nuevo nombre del grupo?

Globeducate suscribe los Objetivos de Desarrollo Sostenible de las Naciones Unidas y se ha comprometido a que todos los colegios del grupo pongan en práctica dichos objetivos tanto en el plano educativo como en el social y ambiental. Esta apuesta ya se ha materializado en proyectos de aulas globales y acuerdos de colaboración con World Wild Fund (WWF) y Ecoescuelas (Eco-Schools): iniciativas que implican a una co-



munidad escolar de más de 100.000 personas en los grandes retos de nuestro tiempo y facilitan a los alumnos materiales educativos de gran valor sobre los que compartir ideas, reflexionar y alimentar su pensamiento crítico y creativo.

¿Qué acciones concretas se están tomando desde el colegio en el ámbito ambiental concretamente?

Además de haber iniciado el camino para conseguir la bandera verde de Eco-Schools, se está concienciando a los alumnos a través de varios proyectos de las tres «R» (reducir, reutilizar, reciclar). En Infantil, por ejemplo, ya no utilizan botellas de plástico, papel de plata o servilletas de papel y juegan con materiales reutilizados como paellas, cacerolas, sábanas, etc., con los que, además, desarrollan su imaginación. Los alumnos de Primaria hacen manualidades con objetos desechables y trabajan en proyectos para defender el medio ambiente, a través de los cuales se estimula su pensamiento crítico y sus valores. Todas estas acciones ayudan a que los niños cambien sus hábitos en la escuela e, incluso más importante, fuera de ella.

¿Cómo se trabajan en las aulas los demás objetivos de la ONU?

Se trata de situar nuestro trabajo en un marco global, para que lo que hacemos tenga un sentido todavía más profundo. A nivel escolar tratamos de unir nuestros proyectos a otros objetivos globales como, por ejemplo, la igualdad o la justicia social. Esto lo promueven tanto docentes y psicopedagogos del colegio como con el apoyo de otros profesionales y expertos externos, como puede ser Silenole, cuyo objetivo es mejorar la convivencia en las

aulas y prevenir posibles casos de acoso escolar. También queremos fomentar la solidaridad desde pequeños a través de proyectos como «Reading Buddies», mediante el que alumnos de 6.º de Primaria apadrinan alumnos de P4/P5 o 1.º de Primaria para ayudarles con la lectura.

Los alumnos de ciclos formativos pusieron en marcha un Proyecto Solidario de recogida de juguetes en el colegio que posteriormente donaron a la parroquia de Piera, donde voluntarios se encargaron de dejarlos como nuevos para repartirlos. Es esperanzador ver



que iniciativas que requieren de la colaboración de varios grupos dan sus frutos y hacen felices a tantos.

Estos son solo algunos ejemplos. Pensamos que el ahora es la respuesta

a las necesidades futuras. Es ahora cuando hay que tomar conciencia. La realización de proyectos y acciones a nivel escolar que tengan que ver en menor escala con los desafíos globales futuros, despierta y estimula su curiosidad y les prepara para dar forma al mañana.

Als terrenys de la seva seu a Sant Cosme, al Prat

Fundesplai celebra mig segle amb una ampliació de prop de 30.000 m²

Aprofitarà uns terrenys adjacents comprats a l'Incasòl per fer-hi tres equipaments i un parc

Redacció

Cinc dècades han passat des que el Club d'Esplai Bellvitge va començar a acollir els infants de les famílies que acabaven d'arribar a aquest barri de nova creació -i a Catalunya- per oferir-los una alternativa de lleure. Aleshores eren poc més de mig centenar els nois i noies que van gaudir del voluntarisme d'unes persones que pensaven que aquella canalla podia tenir una opció de lleure de qualitat. Cinquanta anys més tard, Fundesplai, hereva directa d'aquella experiència i de moltes altres que van començar a néixer aleshores per tot el país amb el mateix esperit, porta a terme projectes que només l'any passat van beneficiar 100.000 persones.

Des del 2007 té la seva seu a Sant Cosme, al Prat, des d'on es coordinen tota una sèrie de projectes destinats a



Centre de Negocis Edifici *elllobregat*

¿NECESITA UNA RECEPCIÓ QUE RECOJA LAS NOTIFICACIONES DIRIGIDAS A SU EMPRESA?

DOMICILIACIÓ DE SOCIEDADES



- Utilización comercial de nuestra dirección
- Recepción de correspondencia y paquetería
- Aviso inmediato de llegada vía email
- Escaneado de su correo y reenvío vía email*
- Reenvío de su correo a otro domicilio*

* No incluidos en el servicio básico

DISPONEMOS DE TODOS LOS SERVICIOS QUE SU EMPRESA NECESITA

AHORA TAMBIÉN

SERVICIO DE GUARDAMUEBLES

- Almacenaje de objetos de gran volumen
- Recogida a domicilio incluida

CONSULTE NUESTRAS
TARIFAS



CONTRATACIONES
ANUALES:
35 EUROS
+ IVA
POR MES

Telf. 902 800 248 · centrodenegocios@elllobregat.com · C/ Raurich N° 62 - St. Boi de Llobregat

” **Tretze** anys després d’haver-se instal·lat al **Prat**, el centre havia quedat **petit**

que tots els joves i els infants tinguin les mateixes oportunitats. Tretze anys més tard, l’acció de l’entitat no ha parat de créixer i es fa necessari donar-li un impuls.

Nous equipaments

Per aquesta raó, Fundesplai s’ha embarcat en l’ampliació de les seves instal·lacions a Sant Cosme. L’entitat construirà tres equipaments i una nova zona verda per al barri de 17.000 metres quadrats, inspirada en el riu Llobregat i gestionada per la pròpia Fundesplai. Pel que fa als equipaments, es construirà un espai multifuncional de 4.300 metres quadrats a la part sud dels terrenys, que acollirà esdeveniments culturals, esportius i musicals. Se situarà al costat de l’edifici central inaugurat el 2007, que compta amb 13.000 metres quadrats.

Per altra banda, fruit de l’ampliació hi haurà 5.300 metres quadrats més d’alberg, a mode de prolongació de l’actual, que té 74 places. Amb l’ampliació, hi haurà una seixantena d’habitacions més, amb espais comuns i sales d’estar i serveis i un aparcament soterrani de 2.500 metres quadrats amb prioritat per a vehicles elèctrics.

Per últim, s’edificarà un centre de formació de 1.400 metres quadrats, de planta baixa, en el qual es repartiran 14 aules equipades amb les últimes novetats tecnològiques, oficines i sales de professors, així com un àgora amb capacitat per a un centenar de persones. Està previst que els diferents equipaments projectats estiguin inaugurats l’octubre de l’any vinent. El pressupost de tot el projecte ascendeix als 18 milions d’euros i es finançarà de manera parcial mitjançant un crèdit de l’Institut Català de Finances i el Triodos Bank.

En total, aquesta operació suposarà ampliar en gairebé 30.000 metres quadrats la capacitat actual de la seu de Fundesplai. Els terrenys sobre els quals es consolidaran els nous equipaments pertanyien a l’Incasòl i en l’últim quart de segle s’hi havien projectat diversos usos que no es van acabar de concretar -com la instal·lació d’una cotxera d’autobusos metropolitans-. A finals del 2017 Fundesplai, davant l’oportunitat, va adquirir aquests terrenys.

La primera pedra

L’acte de col·locació de la primera pedra va tenir lloc el passat diumenge 1 de març, amb la presència del president de Fundesplai, Josep Gassó; l’alcalde del Prat, Lluís Mijoler; la presidenta del Consell Comarcal, Eva Martínez, i el conseller de Territori, Damià Calvet. Gassó va descriure els últims 12 anys com una “història d’èxit”, mentre que Calvet va destacar la voluntat de la fundació d’anar “més enllà” amb aquesta ampliació. //



MOMENT DE LA COL·LOCACIÓ DE LA PRIMERA PEDRA AMB LES AUTORITATS (D’ESQUERRA A DRETA): DAMIÀ CALVET, CONSELLER DE TERRITORI; EVA MARTÍNEZ, PRESIDENTA DEL CONSELL COMARCAL; JOSEP GASSÓ, PRESIDENT DE FUNDESPLAI, I LLUÍS MIJOLER, ALCALDE DEL PRAT | TERRITORI

LIVINGLAVILA
ÉS ANAR A COMPRAR MOBLES
I ACABAR CELEBRANT-HO

Compra mobles a Vilamarina i guanya **TARGETES REGAL DE 25€***

SEGUEIX-NOS, I NO ET PERDIS RES

f t i cccvilamarina.es

Google Play App Store

Centre Comercial **Vilamarina**
 LIVING LA VILA

ROCKA Muebles

mobles **BOOM**.com

atmosfera **HOME**

MAX COLCHON

* Presentant tiquet de compra de 100 € o superior de la setmana en curs de Rocka Muebles, Mobles Boom, Atmosfera Home i Maxcolchón en el punt de promoció de la planta 0, del 24 de febrer al 29 de maig, tots els divendres no festius (10 d’abril i 1 de maig) de 17h a 21h. Targeta regal de 25€ només aplicable a establiments de moda de CC Vilamarina. Promoció vàlida fins a esgotar existències (veure condicions a www.cccvilamarina.es).

VI Edició Premis e//obro

Premi Aigües Cristal·lines

El Llobregat valora la transparència en la informació amb aquest premi periodístic a un professional o mitjà de comunicació comarcal



La Fundació Utopia, presidida per Francesc Castellana i amb seu al Castell de Cornellà, ha dedicat 2019 a recordar, mitjançant un calendari d'activitats, la figura de Joan García-Nieto, un dels activistes més importants de la comarca i que fa un quart de segle que ens va deixar.

Fundació Utopia
Cornellà



Anna Caballé
Filòloga
L'Hospitalet

La filòloga hospitalenca Anna Caballé ha rebut el Premio Nacional de Historia per una biografia sobre Concepción Arenal, mare del feminisme a Espanya i alhora molt desconeguda entre el gran públic, més enllà del seu nom. El llibre de Caballé ha col·laborat a descobrir-la.



Manolo Garrido
Radiofonista
L'Hospitalet

Manolo Garrido té una llarga trajectòria com a locutor de ràdio, a emissores com Ràdio Metropol de Cornellà Ràdio l'Hospitalet o Ràdio Sabadell. Una trajectòria que ara continua a través dels podcasts 'Trozos de vida, trozos de radio', adaptats als nous temps.

Premi a la Major Crescuda

Personatges que han aconseguit, per la seva tasca professional en qualsevol àmbit, una sobtada notorietat social



Robert Moreno
Entrenador de futbol
L'Hospitalet/Castelldefels

Aquest entrenador de futbol hospitalenc ha protagonitzat l'últim any un ascens vertiginós de la seva carrera i popularitat, fins a arribar a ser, encara que pocs mesos, seleccionador nacional. Acaba de ser fitxat per un dels millors equips de França, el Mònaco.



Judith Corachan
Triatleta
Sant Boi

La triatleta santboiana ha completat una temporada espectacular que ha estat coronada per la victòria a l'Embrunman, el triatló més emblemàtic i dur del circuit mundial. La de Sant Boi també està nominada al premi de Millor Esportista Catalana del 2019.



Nil Llop
Patinador
El Prat

El jove patinador del Prat va endur-se una medalla d'or i una altra de bronze als World Roller Games de Barcelona, un any després d'haver patit un greu accident entrenant. El pratenc és un exemple de superació i una esperança del patinatge espanyol per al futur.

Premi Cabal Amazònic

Figures destacades de la comarca, amb una dilatada trajectòria en les seves especialitats que els han portat a ser únics



Gerhard Grenzing
Mestre orguener
El Papiol

Aquest mestre orguener nascut a Alemanya i instal·lat des de fa quatre dècades al Papiol es vanta de captar l'ànima dels orgues. I realment ho fa amb la seva especial sensibilitat cap a un instrument mil·lenari. Ara, acaba de fabricar l'orgue de la catedral de Praga.



Joan Margarit
Poeta
Sant Just Desvern

Una vida dedicada a la poesia li ha valgut a aquest lleidatà i veí de Sant Just Desvern l'obtenció del Premio Cervantes. El jurat del guardó va destacar la seva contribució a l'enriquiment de les llengües catalana i espanyola, atès que és un poeta bilingüe.



Núria Espert
Actriu
L'Hospitalet

Núria Espert representa l'esperit de la interpretació i la dramàtúrgia que ha viscut i viurà sempre a sobre d'un escenari. Tot i ser reconeguda nacionalment i internacional amb molts guardons, l'actriu hospitalenca mai no ha rebut l'homenatge que es mereix a casa seva.

egat 2020

Vota els teus favorits a
www.ellobregat.com

Premi Ribera Solidària

Un guardó a una entitat sense ànim de lucre per tenir a la solidaritat com a columna vertebral al llarg de la seva història



Associació de Familiars de malats d'Alzheimer Baix Llobregat

L'Associació de Familiars de malats d'Alzheimer ha celebrat el 2019 un quart de segle de vida. Ho van commemorar a l'octubre, amb un acte a l'Auditori de Cornellà, a on van explicar les accions que porten a terme al Baix i la seva feina amb els afectats per la malaltia.



Isabel Gimeno
Directora de Solidança
S. Joan Despí/S. Just
Desvern/S. Esteve Sesrovires

Roba Amiga és una activitat de Solidança, una associació amb seu a la comarca. S'encarreguen de recollir roba usada per reciclar-la o donar-li un nou ús. Un dels principals pilars del projecte és la planta de reciclatge de Sant Joan Despí, on porta a terme la seva activitat.



PLATAFORMA CIUTADANA PER UNA SOCIETAT INCLUSIVA A GAVÀ

Plataforma ciutadana per una societat inclusiva a Gavà

L'associació va començar a caminar el 2018, quan van aconseguir el seu primer èxit: que joves amb discapacitat poguessin seguir estudiant a través d'un Itinerari Formatiu Específic, després de finalitzar el cicle obligatori. La seva màxima és avançar cap a la inclusió.

Premi Afluent Verd

L'ecologisme i la sostenibilitat són tan fonamentals per a la nostra societat com un afluent ho és per a un riu



Silence
Molins/Esplugues

Silence és una marca cent per cent Baix Llobregat que fabrica motos elèctriques. Acaba de signar l'acord per començar a construir la nova eScooter de SEAT. La companyia representa el 37% de la quota del mercat de motos elèctriques a Europa i el 80% a Espanya.



APAE Catalunya

APAE Catalunya és una entitat que es dedica a la protecció dels animals. En aquest sentit, l'any passat va posar en marxa un projecte, conjuntament amb l'Ajuntament de Cornellà, per salvar als ànecs del parc de Can Mercader, amenaçats per l'incivisme i la brutícia.



Institut Baldiri Guilera
El Prat

L'institut Baldiri Guilera va posar en marxa fa prop de tres dècades una reproducció del Delta en miniatura al seu jardí, amb la qual apropen l'estima per la natura i la ciència als alumnes, alguns dels quals es van formar amb ella i ara la fan servir per ensenyar a les noves generacions.

Premi Aigües Braves

De tant en tant, la calma del riu es veu sorpresa per les inesperades inundacions que obliguen a la mobilització ciutadana



Sergio Medialdea
Gavà

Durant anys va ser famós per interpretar al Primo de Zumosol, un home not que defensava el seu cosí dels assetjadors. Aquest gavanenc estava fent justícia amb la seva història personal, atès que va patir bullying a l'escola. Ara, el combat mitjançant xerrades i conferències.



Juan Bergua
y Luisa Vera
Cornellà

Els pares de Cristina Bergua han lluitat per saber què se'n va fer de la seva filla, desapareguda sense rastre un 9 de març del 1997. Van ajudar a fundar InterSOS, que ajuda a persones en la mateixa situació, i gràcies a la seva insistència s'han els millorat protocols policials.



Ingrid León
L'Hospitalet

Ingrid León va estar més de 60 dies acampada amb el seu fill petit davant de l'Ajuntament de L'Hospitalet. Exigia una solució al seu cas, després d'haver estat desnonada dos cops en un any. Finalment, l'Obra Social de la PAH va ajudar-la amb un pis provisional.

L'H: 'vaya, vaya', aquí no habrá playa

El puerto, la Zona Franca, El Prat y Barcelona, escépticos ante la apertura de la ciudad al mar

Los actores implicados señalan la falta de concreción de la idea de la alcaldesa Marín

El consistorio pratense descarta ya de entrada la modificación de las fronteras municipales

Francisco J. Rodríguez

A tenor de los posicionamientos iniciales, L'Hospitalet lo tiene muy difícil para recuperar un trozo de la playa que le fue arrebatada hace justo un siglo juntamente con 900 hectáreas de sus terrenos costeros -casi la mitad del término municipal por aquel entonces-, que pasaron a manos barcelonesas por unas 85.000 pesetas. Revertir en parte aquella venta y abrir una salida al mar para la ciudad fue el anuncio estrella que la alcaldesa Núria Marín hizo en su conferencia anual y que ha hecho correr ríos de tinta en las últimas semanas. A falta de conocer más concretamente qué tiene en mente Marín o cómo se las va a ingeniar para recuperar la playa -y posiblemente un paso estrecho que conecte la ciudad con el mar-, hemos querido preguntar a los actores directamente afectados por un posible cambio de lindes y usos de unos terrenos que forman parte del puerto.

Port de Barcelona evita pronunciarse

Precisamente fuentes del Port de Barcelona consultadas por El Llobregat han evitado hacer ninguna valoración de la propuesta de Marín, y se han limitado a recordar que de vez en cuando organizan excursiones al Faro del Llobregat -Marín pretende habilitar la playa de L'Hospitalet allí mismo- para que quien quiera pueda pasar el día allí y conocer su historia y funcionamiento.

Consorcio de la Zona Franca: "Se puede hablar"

Desde el Consorcio de la Zona Franca han indicado que de momento no ha habido ningún contacto con el Ayuntamiento de L'Hospitalet para tratar este tema pero que,

“No tiene sentido en el actual contexto metropolitano”, indican desde El Prat



llegado el caso, escucharían lo que les propusieran. “No nos oponemos, no tenemos ningún inconveniente para sentarnos a hablar si tienen propuesta concreta”, indican.

Barcelona: no dirá nada hasta conocer detalles

Por su parte, fuentes del Ayuntamiento de Barcelona, uno de los municipios, junto con El Prat -ambos en manos de los comunes-, que verían afectados sus límites municipales en caso de llegar a buen puerto la propuesta de Marín, han evitado pronunciarse hasta que no se conozcan más detalles de la misma; aunque según confirman otras fuentes consultadas, el consistorio barcelonés habría recibido la idea con perplejidad, tanto por el hecho en sí como por las formas.

El Prat descarta modificar las fronteras

Por último, desde el Ayuntamiento de El Prat han negado que estén negociando nada con L'Hospitalet sobre esta cuestión y descartan la idea de modificar los términos municipales para dar cabida a la playa hospitalense. “En el actual contexto metropolitano no tiene sentido”, han indicado desde el consistorio pratense.

Conocidos los puntos de vista iniciales de los principales afectados, el sueño de que L'Hospitalet recupere su playa parece muy lejos de concretarse, así como el posible corredor entre la ciudad y el mar, que cruzaría terrenos de múltiples propietarios y usos en lo que es una zona urbanísticamente complicada. ///

SUMMERTIME

¿LISTO PARA EL CARIBE?



POR TUS COMPRAS PARTICIPA POR UN VIAJE AL CARIBE



del 28 de febrero al 14 de marzo

SANT BOI
centre comercial

La conciencia digital

Fernando Martín

OFICIAL DE NOTARÍA E INGENIERO TÉCNICO



Las empresas y organismos deben considerar que la transformación digital comporta riesgos de ciberseguridad, al igual que ocurre con los usuarios de nuevas tecnologías y, por tanto, resulta necesario adoptar medidas para prevenirlos, atajarlos y responder ante ellos.

Según fuentes de la Comisión Europea los ataques con programas de secuestro se han triplicado entre 2015 y 2017, y lo que es más grave, el coste anual de los ataques informáticos para la economía mundial se cifra en alrededor de 400.000 millones de euros.

La frecuencia con que se producen los incidentes de seguridad ha llevado al Consejo y la Unión Europea a imponer medidas restrictivas específicas para disuadir y contrarrestar los ciberataques que suponen una amenaza exterior para la UE o sus Estados miembros.

Uno de los aspectos fundamentales para actuar debidamente en el ciberespacio consiste en desarrollar la ciberconciencia, basada en el hecho de que los consumidores de nuevas tecnologías tienen a su alcance dispositivos muy potentes, pero su uso conlleva riesgos de los que resulta fundamental



ser consciente. Así, resulta esencial educar a los menores en el uso responsable de internet y las nuevas tecnologías, con la finalidad de que entiendan que el acoso utilizando un *smartphone* puede comportar consecuencias penales, además del reenvío de un contenido de tipo sexual o violento sin el consentimiento del afectado.

La conciencia consiste en conocer el contexto de los riesgos en función de la aplicación utilizada y el uso que se realiza de ella.

Dicho concepto resulta igualmente de aplicación para las empresas. Por ello, la conciencia digital representa analizar los aspectos positivos y desfavorables de actuar de una forma u otra en función de los riesgos asociados.

La clave para las empresas y organismos, al igual

que para los particulares, debe ser intentar anticiparse, a través del análisis de patrones de comportamiento que podrían suponer un riesgo, y también desarrollar la capacidad de respuesta.

Finalmente, indicar que el uso de la inteligencia artificial y *big data* constituye una de las tendencias que se aplican en la fase preventiva. Dado que la cantidad de información que se maneja es de enormes magnitudes, la aplicación de dichas tecnologías es básica para detectar posibles patrones de comportamiento de riesgo para la seguridad.

La ciberseguridad representa una oportunidad para los negocios en particular y para las economías nacionales e incluso europea, ya que permite el desarrollo de un tejido productivo y de empleo de calidad. ///

La humildad es el antídoto contra el miedo

Pere Rovira

MOSSÈN DE LA PARRÒQUIA ANTONI MARIA CLARET DE SANT BOI



La fragilidad de la vida es una asignatura que deberíamos aprender desde temprana edad.

Reconocerlo nos permite vivir el día a día con profundo agradecimiento, sin prepotencias, ni soberbias. Nuestra existencia es un gran tesoro, que a veces no valoramos; como si fuéramos propietarios de este preciado "don".

Diversos acontecimientos nos hacen presentes hasta qué punto el ser humano es precario y expuesto a circunstancias que no puede controlar, desde accidentes individuales hasta catástrofes naturales. Esta realidad, más común de lo deseado, debería concienciarnos a ser más humildes y agradecidos.

Si a esto añadimos "el coronavirus" y la psicosis que está generando, descubrimos cómo este mundo se está construyendo sobre el miedo. Esta enfermedad está despertando todas las alarmas mediáticas y políticas. Seguimos día a día el incremento de los enfermos a lo largo de todo el mundo; la economía se resiente;

los grandes acontecimientos deportivos se suspenden, etcétera.

La sociedad crece en prepotencia, se autocomplace en sus logros técnicos y en sus avances científicos; olvidándose de su realidad frágil y caduca de su existen-

permitiría disfrutar de los instantes únicos que nos acompañan y nos ayudaría a compartir todo lo que somos y todo lo que recibimos. Hace algunos días pude leer un artículo de un personaje que se dedica a la 'autoayuda', ya sea con libros y conferencias.

Apostaba por un cambio en la cultura occidental, un nuevo paradigma: la cultura de la gratitud.

En un mundo con tantos miedos que nos paralizan, sería conveniente cimentar nuestra vida en valores más consistentes y duraderos, dicho de otra forma, acompañar nuestra vida de una esperanza que no

dependa de las circunstancias caducas e inconsistentes de la realidad.

"Venid a mí todos los que estáis fatigados y sobrecargados, y yo os daré descanso. Tomad sobre vosotros mi yugo, y aprended de mí, que soy manso y humilde de corazón; y hallaréis descanso para vuestras almas. Porque mi yugo es suave y mi carga ligera" (Evangelio de San Mateo 11,28) ///



Despacho especializado en derecho de familia

Rambla Rafael Casanova 74
Sant Boi de Llobregat

info@xpadvocats.com
Telf. 936407228

XP ADVOCATS S.L.P.

Can Rigalt, una pesadilla para el Barça

Despertar el sueño de Corbacho de un Hospital General afectará a la economía 'culé'

El club está obligado a financiar al menos 30 millones de la nueva subestación eléctrica

De momento, la gestión de sus terrenos (5,5 ha) ya le ha costado 47 millones de pérdidas

Peter Crub

Can Rigalt sigue siendo una pesadilla para el FC Barcelona, unos terrenos malditos que, paradójicamente, el Ayuntamiento de L'Hospitalet recalificó de equipamiento a uso residencial pero que han acabado convertidos en una inversión ruinosa y en un caudal inagotable de pérdidas y complicaciones financieras. Hoy, quince años después de la operación, el Barça se enfrenta a otra amenaza de graves consecuencias finan-

cieras si se consuman los planes de la alcaldesa de L'Hospitalet, Núria Marín, de sacar a Can Rigalt de su letargo y construir el Hospital que la ciudad necesita dentro del planeamiento de desarrollo urbanístico y de servicios previstos en el MGPM.

El club azulgrana no sólo firmó en su día compromisos de urbanización que ahora mismo le supondrían costes que no quiere ni puede asumir, sino que le tocaría sufragar una parte sustancial de la nueva central eléctrica incluida en el futuro Can Rigalt. No existe aún una cifra concreta, pero se estima que al Barça le tocaría pagar no menos de 30 millones de euros.

Laporta-Soriano, tándem letal

Todo el mérito se lo debe club azulgrana a Joan Laporta y Ferran Soriano, presidente y vicepresidente del FC Barcelona, responsables de haber promovido y firmado en 2005 un convenio con el entonces alcalde Celestino Corbacho. Aquel acuerdo fue el origen de todos los males.

La directiva de Laporta, sin rumbo ni criterio económico tras las dimisiones de Sandro Rosell, Josep Maria Bartomeu y Javier Faus, necesitaba generar beneficios con urgencia, antes del 30 de junio de aquel año, con el único objetivo de cubrir con superávit el 15% del presupuesto de gastos y evitar así la obligación de avalar de su bolsillo como exige la ley.

La oportunidad se la brindó Can Rigalt, por aquel entonces envuelto en una macro operación impulsada por el Ayuntamiento de L'Hospitalet y de Endesa, dos de los cuatro principales propietarios de los terrenos de Can Rigalt, para la construcción de un Hospital General y la reconversión de la vetusta central eléctrica en una instalación moderna y eficiente.

Como Endesa sólo necesitaba una séptima parte de la actual superficie y finalmente mejorarían el suministro y servicios de la ciudad, el gobierno municipal se avino a recalificar el resto como suelo residencial, beneficiando al resto de los propietarios, entre ellos del FC Barcelona, primero en este ranking de titulares de las diferentes fincas. La del Barça, de 5,5 hectáreas, la había adquirido el club, bajo la presidencia de Josep Lluís Núñez, por 970.000 euros. Un precio de terreno rústico con la intención primera de recalificarla como equipamiento deportivo de regalo para L'Hospitalet cuando el Barça hubiera terminado la Ciutat Esportiva de Sant Joan Despi.

Proyecto de Celestino Corbacho

El proyecto quedó en barbecho hasta que Celestino Corbacho, en una maniobra que ahora intenta copiar su sucesora Núria Marín, puso en marcha un tentador y ambicioso MPGM. Para financiar la obra, Endesa podía vender casi el ochenta por ciento de su enorme parcela de 2,5 hectáreas a precio de techo. También la extinta CAUFEC de la familia Sanahuja, dueña de 2,1 hectáreas, se encontró con un regalo inesperado.

El convenio dejaba cerrado un precio de compra de la eléctrica a favor de CAUFEC para pagar parte de la reconversión.

Joan Laporta y Ferran Soriano firmaron todo lo que Ayuntamiento les puso por delante, entre otras cosas el compromiso de financiar el 50% del coste de la nueva estación eléctrica una vez descontado el valor compensatorio de los terrenos vendidos por Endesa a favor de la constructora. Ese compromiso sigue hoy vigente y será efectivo si se activa la junta de compensación como quiere L'Hospitalet. El cargo

Exclusiva de
Publicidad
Exterior

www.publicidadexterior.cat

**PUBLICITA'T ALS AUTOBUSOS.
LA TEVA PUBLICITAT EN MOVIMENT.**

72% D'ARRIBADA AL PÚBLIC

ALTA VISIBILITAT DURANT EL DIA

**BUSOS URBANS
I INTERURBANS BARCELONA - BAIX LLOBREGAT**

www.publicidadexterior.cat ☎ 93 689 27 64



VISTA AÉREA DE LOS TERRENOS DE CAN RIGALT, EN DONDE LA ALCALDESA DE L'HOSPITALET, NÚRIA MARÍN, HA RECUPERADO LA IDEA DE EDIFICAR EL ANSIADO HOSPITAL GENERAL Y CONVERTIR LA ZONA EN UN ESPACIO DE "CENTRALIDAD METROPOLITANA" SIMILAR A LA PLAZA EUROPA | ARCHIVO

no será inferior a los 30 millones de euros. La impaciencia de Laporta y Soriano fue peligrosamente más allá, pues utilizó el convenio, sujeto a una futura MGPM para vender una parte de los terrenos de Can Rigalt a la promotora La Llave de Oro, una operación que sirvió premeditadamente a un solo propósito: cubrir el aval exigido a la junta de Joan Laporta del 15% del presupuesto de gastos de la temporada 2005-06, que ascendía a 33,15 millones. Había que llegar a un superávit entre las temporadas 2003-04 y 2004-05 superior a 33,15 millones y los 23,9 millones extraordinarios de la venta de parte de los terrenos de Can Rigalt fueron la solución.

Deshacerse del lastre

Con el paso del tiempo, sin embargo, La Llave de Oro se aprovechó de los errores del tándem Laporta – Soriano, que no pusieron fecha efectiva de la entrega de los terrenos, urbanizados, reclamando ese derecho. Finalmente, un laudo obligó al FC Barcelona a revertir la compra por los 35,4 millones ingresados en su día más los 11 millones de intereses con cargo al balance económico del mandato de Josep Maria Bartomeu. Pérdidas a las que se debe añadir el deterioro del valor de ese terreno del 75%.

Es decir que el Barça ha tenido que recomprar por 35,5 millones un terreno que hoy vale poco más de nueve y tiene pendiente lo que le pida Endesa para su nueva planta. El Barça, por supuesto, quiere deshacerse de ese lastre como sea. ///

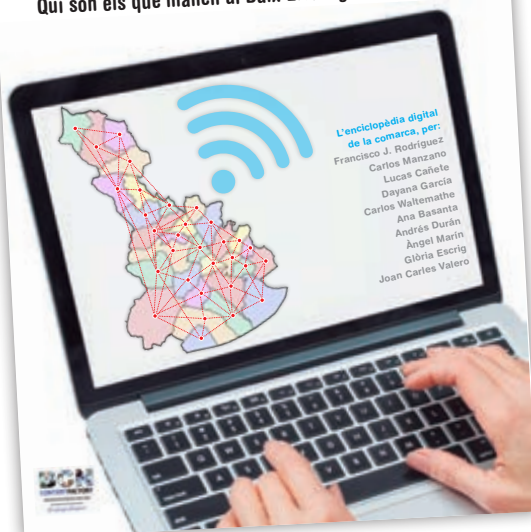
Si t'estimes el paper...

OFERTA

Els de dalt del Baix

2019-2023

Qui són els que manen al Baix Llobregat i l'Hospitalet



Llibre + 6 mesos de subscripció gratis a la revista El Llobregat per 23 €

(despeses d'enviament incloses)

**Demana-ho a:
coordinacion@bcncontentfactory.com**



Sin ellas, el mundo se para

Hablamos con cuatro mujeres cuyos trabajos ayudan a mantener el pegamento social

Amas de casa, cuidadoras o las 'kellys' reclaman más reconocimiento de su labor

La brecha salarial de género crece en el Baix: un 23% según los últimos datos

Francisco J. Rodríguez

Llegar de hacer turismo rendido y encontrar tu habitación de hotel impoluta, lejos del desastre en que la sumiste horas antes. Llegar de trabajar y tener un plato caliente encima de la mesa esperándote, o bien encontrar en el armario, planchada y prístina, esa camisa que dos días antes echaste en el cubo de la ropa sucia por motivos que ahora no vienen al caso. Despreocuparte porque ese familiar que necesita asistencia está en buenas manos. Y la lista podría seguir hasta la página siguiente. Se trata de labores que suelen estar en la sombra, lejos de los focos del éxito al que todos aspiramos ciegamente en nuestras carreras, pero que son el auténtico pegamento social. Trabajos que, muy a menudo, son ejercidos por mujeres, están mal pagados, no reúnen las condiciones mínimas y, a veces, se hacen por amor al arte.

Este mes de marzo, coincidiendo con la celebración del Día Internacional de la Mujer Trabajadora el día 8, hemos querido poner el foco sobre esos trabajos sin

los cuales todo dejaría de funcionar.

El cuidado del hogar

Comencemos por lo principal, el hogar. Nuestros 'boxes' particulares donde descansamos y salimos preparados para ir a trabajar cada mañana. Un lugar, por otro lado, cuyo mantenimiento y limpieza a parece que nunca acaba. Esa es una labor que tradicionalmente ha recaído en las madres, que han tirado adelante con la casa, los niños y sus respectivos trabajos. Este es el caso de Benita Sánchez, vecina de L'Hospitalet, que ha estado más de treinta años llevando su hogar a la vez que trabajaba.

Cuatro décadas después, no puede disfrutar de una pensión de jubilación porque siempre trabajó sin asegurar. Estando en casa, entre biberón y biberón y entre lavadora y lavadora, engarzaba las bobinas de los coches del Scalextric -podía llegar a hacer

entre 600 y 700 al día- y por céntimos la pieza daba puntadas a camisones que se vendían después a 4.000 pesetas en una conocida firma de centros comerciales. "Iba a llevar a los niños al colegio, los traía para darles la comida, los volvía a llevar a las tres, volvía por ellos a las cinco, llevabas a uno a la piscina y al chico en el carrito, venía, me ponía a coser, luego la cena y, cuando se acostaban, de nuevo a la máquina hasta las dos de la mañana". Este era el día a día de Benita, que tenía que tener las piezas listas para el día siguiente, porque venían a buscarlas y a darle más trabajo.

Ahora lamenta que su esfuerzo y el de tantas otras madres -y ahora abuelas y abuelos que se encargan de sus nietos- "no lo reconoce nadie". En alguna ocasión se ha puesto sobre la mesa la problemática de estas mujeres que han trabajado toda su vida, y que a día de hoy tan solo pue-

“Para las kellys, es “más normal” una “pastilla que un bocadillo”, por la dureza del trabajo



den acceder a una pensión no contributiva si no perciben ingresos superiores a 5.488 euros al año. "Si hubiera metido en el comedor a los niños y me hubiera buscado un trabajo con el que cotizar, hubiera tenido una paga, y ahora no tengo nada, nada más que a ellos", apostilla Benita.

"Somos invisibles"

Otro colectivo tradicionalmente invisibilizado y que últimamente está saliendo del armario sin tapujos son las camareras de piso, las kellys, 'las que limpian'. Hablamos con Juana Mugica y Amparo Vela, trabajadoras de dos hoteles del área metropolitana y vecinas de la comarca. Ellas han pasado de ser invisibles e increpadas en ocasiones por clientes in-

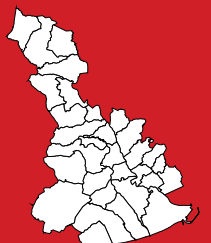


ARRIBA, JUANA MUGICA Y AMPARO VELA, TRABAJADORAS DE DOS HOTELES DE LA METRÓPOLIS. FORMAN PARTE DE UNA DE LAS PROFESIONES A LA SOMBRA, ASÍ COMO EL CUIDADO A PERSONAS DEPENDIENTES (ABAJO) | EL LLOBREGAT Y ARCHIVO



QuiesquialBaix.com

Tot el que has de saber de la comarca



” Es mucho **trabajo**, pero es una **nómina** más; lo primero es la **salud** y la **familia**

satisfechos -o directamente ignorantes de sus condiciones- a estar en primera línea informativa. Juana recuerda una Fiesta de la Rosa del PSC en Gavà, a la que fueron invitadas como miembros de Kellys Unió Catalunya. “Había señoras que querían hacerse fotos con nosotras, estábamos flipando”, recuerda Juana. Y es que la realidad de este colectivo es de jornadas interminables, 15 o 20 minutos por habitación y una carga física importante que provoca constantes lesiones. “Codo del tenista, bursitis,

túnel carpiano y, aunque no se reconozca, también la ciática”, enumera Amparo como las principales afecciones de un colectivo acostumbrado a ellas. “Es más normal para nosotras una pastilla que un bocado”, señala Juana.

Por todo ello, explica Amparo, llegó un día que las camareras de piso “dijeron basta” y, desde entonces los hoteles han mejorado algunas condiciones laborales, aunque hay camino por hacer.

Amparo y Juana plantean la invisibilidad de las camareras de piso. Una

situación similar que experimentan en ocasiones las mujeres que se dedican a limpiar casas. Imane El Afia vive en L’Hospitalet y lleva 16 años ejerciendo esta profesión. Tiene tres hijos y, como en el caso de Benita, alterna su trabajo con el cuidado de los suyos. Su horario arranca a las seis de la mañana y se alarga hasta tarde, en ocasiones hasta las nueve de la noche. Entre casa y casa, lleva a sus tres hijos al colegio, les da de comer y mantiene su hogar a punto. “Es mucho trabajo, pero es una nómina más; lo primero es la salud y la familia”, reconoce.

Nóminas que, a menudo y para más inri, no reflejan lo mismo que las de los hombres. Y es que según el último estudio ‘Dones i mercat de treball’ del Observatori del Consell Comarcal, la brecha salarial en el Baix es del 23%. III

Quan entris a la nostra residència, volem que hi entris amb totes les teves

IL·LUSIONS

- Entorn privilegiat amb 3.000m² de terrasses i jardins
- Servei de Centre de Dia
- Múltiples activitats lúdiques i psicoestimulatives

CONSULTA'NS!



LES DEUS
RESIDÈNCIA I CENTRE DE DIA



C/7 NÚM 35 URB. SANTA MARIA DE L'AVALL - 08757 CORBERA DE LLOBREGAT (BARCELONA) - TEL. 93 650 28 61 - WWW.RESIDENCIALESDEUS.COM

Projectes de primavera!
DEL 28 FEBRER AL 15 MARÇ 2020

CAMPANULA 'ADDENDA'
3€95
o **9€** per un lot de **3**
En test de Ø 10,5 cm
Planta vivaç que brillarà tant en interiors com en exteriors. (Test decoratiu no inclòs.)

3€ la unitat per la compra de 3^{tes}

La nostra col·lecció "Jardi - Primavera - Estiu" ha arribat!
Vine ja a descobrir-la

6€95 o **12€** per un lot de **2**
Plantes de flor
Ø 12 cm amb test de ceràmica.
Tria entre: Gerbera, Kalanchoe o Roser.

6€ la unitat per la compra de 2^{tes}

I per a *ells*

19€95 ~~29€95~~
Gratador Alpillles Smooz
Centre de joc i descans per a gat.
40 x 40 x 50 cm.

30% DE DESCOMPTA en llits i coixins per a gossos i gats

29€95 ~~34€95~~
Taula de cultiu XXL "Green Basics"
De plàstic 100% reciclat. Tapa venuda per separat a 12,95€
75,5 x 36,5 x 65,1 cm.
Existeix també en: Kaki (Plantes no inclòs.)

399€95

Conjunt de jardí Boston
Estructura d'alumini. Coixins desenfundables. 4 places. Sofà 120 x 62 x 65 cm, 2 butaques de 64 x 62 x 65 cm i taula amb sobre de vidre de 92 x 50 x 34 cm. (Coixins decoratius no inclosos.)

Promocions vàlides del 28 de febrer al 15 de març de 2020.
(1) Productes del mateix format, en una sola compra

Jardiland a Gavà

C-32 - Sortida Gavà - Platja - Tel.: 93 662 20 50
Horari: de dimens a dissabte de 10 a 21h.
Diumenges i festius de 10 a 20:30h.

www.jardiland.es



Jardiland
CULTIVA EL TEU BENESTAR

Un 8 de març on encara cal exigir els drets de les dones

El 8 de març totes les dones del món celebrarem el nostre dia. Volem ser més visibles i continuar amb la nostra lluita cap a la igualtat real entre homes i dones, malgrat que la realitat ens demostra que encara estem molt lluny d'aconseguir la paritat. Seguim tenint els sous més baixos, l'accés al lloc de treball és més difícil per la nostra condició de mares de família que, segons es diu encara per part de moltes empreses, faltem a la feina perquè tenim infants que es posen malalts i pares i mares grans que requereixen la nostra atenció, etc... Tot plegat els mateixos tòpics de sempre, però la realitat és molt diferent.

Una de les discriminacions més grans que tenim les dones és la manca d'oportunitats laborals amb menys salari, contractes

parcials i, per descomptat, més dificultats per accedir a un càrrec directiu o de responsabilitat. Des de fa anys, les dones signifiquem la nostra situació laboral a les empreses tot dient que hi ha un sostre de vidre que mai trenquem per poder assolir un càrrec directiu o de responsabilitat, però és que, a més a més, hi ha una esclatxa salarial que no sols queda patent en la nostra nòmina, sinó també en les cotitzacions a la Seguretat Social i, de retruc, en les prestacions que podem rebre al llarg de la vida laboral com és l'atur, una incapacitat temporal, etc. És evident que aquest parany es veurà reflectit al mateix temps en la pensió de jubilació. No s'ha d'oblidar que la quantia també es basa en els anys i percentatges de cotització, per la qual cosa, seguiran existint diferències

notables mentre les dones tinguem menys períodes treballats o a la nostra vida laboral hàgim assolit més contractes temporals o discontinus. També aquest 8 de març cal tornar a denunciar la violència contra les dones, que no sols es manté sinó que continua creixent. Les agressions ja no són només físiques sinó que tenen moltes altres formes, en ocasions invisibles: psicològiques, patrimonials i fins i tot socials. Des de principis d'any i a l'hora d'escriure aquesta tribuna ja han mort a Espanya 11 dones víctimes de violència masclista.



Anys de lluites

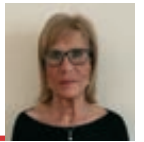
Cal també recordar queenguany fa vint-i-cinc anys de la Quarta Conferència Mundial sobre les Dones i de la Declaració i Plataforma d'Acció Beijing (1995). Aquesta fou una fita cab-

dal per caminar de forma accelerada cap a la igualtat de gènere per a totes les dones i nenes de tot el Món.


Enguany, a la seu de les Nacions Unides a Nova York, del 9 al 20 de març se celebrarà el 64 període de sessions de la Comissió de la Condició Jurídica i Social de la Dona. Hi assistiran representants dels Estats

Membres, entitats de les Nacions Unides i també hi estan convidades organitzacions no governamentals, acreditades per l'ECOSOC (Consell Econòmic i Social de l'ONU) de totes les regions del món.

Marga Solé
PERIODISTA



Tanmateix, aquest 2020 no només serà un any de commemoracions per Beijing+25, sinó que també se celebrarà el 20è aniversari de la resolució 1325 del Consell de Seguretat sobre les Dones, la Pau i la Seguretat; el 10è aniversari de la creació d'ONU Dones i el 5è aniversari de l'Agenda 2030, que posa la igualtat de gènere en el centre del desenvolupament sostenible.

Damunt del paper tot plegat sembla un gran èxit, però la realitat és que les morts de dones víctimes de violència no para de créixer i la igualtat real encara ens queda molt lluny. Una data: des de l'1 de gener de 2003, en què es van començar oficialment a comptabilitzar, a Espanya han estat assassinades 1.044 dones. No tinc paraules! 

Aquest 8-M, reivindicuem l'ecofeminisme!



Anna Martín Cuello

REGIDORA D'ACCIÓ AMBIENTAL, JOVENTUT, FEMINISME I LGTBI DEL PRAT

“Això és només el principi”. Això han alertat moltes veus, com la de Greenpeace, després de veure l'afectació que el temporal Glòria ha tingut en el litoral del nostre país.

No cal anar molt lluny, a l'Antàrtida per exemple, per veure la gravetat de les ferides que està generant l'actual crisi climàtica. Acabem de tenir-ne una mostra al nostre territori. Hem vist com el Delta de l'Ebre era engolit pel mar, i hem vist també com la costa del nostre delta desapareixia també a causa del temporal.

Fenòmens meteorològics cada cop més freqüents i virulents tenen un impacte directe en les nostres costes, les nostres

zones agrícoles i en els Espais Naturals del Delta de Llobregat. Aquests espais naturals, que ja patien una fragilitat especial a causa de la seva proximitat amb infraestructures com el Port i l'Aeroport, resulten ara especialment vulnerables a la crisi climàtica i ecològica que estem vivim.

En aquest context no podem obviar el que ja és evident: l'espècie humana som responsables de les causes principals de les mutacions que s'estan produint al nostre planeta. Davant d'això, les respostes cosmètiques o superficials són completament insuficients. No es tracta de maquillar de verd els vells models de creixement il·limitat, ni de gas-



tar l'adjectiu “sostenible” aplicant-lo com un vernís a velles polítiques.

És imperatiu canviar les nostres formes de produir, treballar i consumir per im-


pulsar models que no només siguin més humans, sinó que garanteixin la vida futura en el planeta. I en aquest punt, ens adonem que això mateix és el que

fa temps que venien reclamant moviments com el feminisme.

Per això, és fonamental reivindicar l'ecofeminisme. Perquè els nostres cossos

i el nostre planeta són espais vulnerables i finits i cal cuidar-los al llarg de tota la seva existència. Només a través d'una mirada ecofeminista podem ser conscients del conflicte existent entre el capitalisme, el patriarcat i la vida.

Estic convençuda que el pròxim 8 de març les dones de totes les edats, procedències, classes socials i cultures tornarem a fer història als 5 continents, i també als pobles i ciutats de la nostra comarca. Perquè sortirem als carrers i les places per exigir unes vides dignes i lliures, i també connectades amb la cura i la sostenibilitat del nostre planeta Terra.

Perquè ens hi va la vida, visca la lluita feminista! 

8 de març, Dia Internacional de les Dones: és l'hora de continuar

La Diputació de Barcelona impulsa una campanya per la igualtat de gènere

Redacció

És l'hora de continuar protegint els drets de les dones. És l'hora d'igualar els sous de les dones i els homes per fer la mateixa feina. És l'hora de caminar pels carrers foscos sense por. És l'hora d'extingir el masclisme i d'aconseguir la igualtat. És l'hora de continuar posicionant les polítiques de gènere locals com un instrument clau i transformador per aconseguir pobles, ciutats i territoris equitatius, diversos i feministes.

Aquests són els missatges de la campanya institucional als municipis que impulsa la Diputació de Barcelona aquest 8 de març, Dia Internacional de les Dones, a través de l'eslògan general 'És l'hora de continuar', amb l'objectiu de dissenyar eines útils per als i les professionals municipals implicats en l'equitat, la diversitat sexual i de gènere, i els drets de les dones, per estar més a prop d'elles.

La Diputació de Barcelona posa a disposició dels ajuntaments diversos materials i recursos que contribueixen a la difusió d'aquests missatges i del compromís vers la igualtat de gènere i, alhora, proporciona a la ciutadania elements de reflexió entorn d'aquestes qüestions. Es tracta de mostrar com les dones, amb l'acció col·lectiva, les seves aportacions, l'avenç dels rols lliures d'estereotips i la unió, estan transformant i millorant la societat.

Igualtat real entre homes i dones

S'ha fet molt camí però encara en queda molt per recórrer. L'Oficina de les Dones i LGTBI de la Diputació de Barcelona té per finalitat donar suport a tots els ens locals de la demarcació perquè puguin desenvolupar polítiques d'igualtat de gènere.

És vital continuar treballant per aconseguir la igualtat real entre homes i dones. Una igualtat que en l'àmbit del gènere es concreta en alguns programes i polítiques que han estat i són clau per a molts municipis; com ara els Centres d'Informació i Recursos per a Dones que ja

8 de març:
És l'hora
de la igualtat

donen cobertura a 130 localitats, un 42% del total provincial; o el suport que la Diputació ofereix als ajuntaments per a l'elaboració de plans i projectes envers la promoció de la igualtat, la lluita contra les violències masclistes i la LGTBIfòbia -fins ara ja se n'han realitzat 240-.

Les xifres oficials parlen de 10 dones assassinades des de l'1 de gener de 2020 i de 1.043 des de l'any 2003. En resposta a aquesta situació, des de la Diputació de Barcelona es despleguen eines per ajudar els ajuntaments a combatre aquesta xacra social: s'han format 3.327 professionals municipals en polítiques d'igualtat i abordatge de les vio-

lències masclistes, i s'han portat a terme més de 900 tallers i activitats de sensibilització a tot el territori; també s'han facilitat 66 carpes Punts lila que permeten atendre a peu de carrer en els espais d'oci tota classe de consultes relacionades amb les actituds i agressions masclistes i sexistes.

Les noves generacions

Així doncs, partint que el feminisme és una proposta política que genera transformació i necessàriament ha de recollir i incorporar diferents veus i desitjos, és essencial afavorir la participació de dones diverses en diferents àmbits, especialment de les més joves, i empoderar-les. Les noves generacions han de ser un fil conductor per aconseguir uns municipis feministes. Tanmateix, la importància de treballar per la igualtat de gènere també es veu reflectida en el fet que és un dels Objectius de Desenvolupament Sostenible (ODS), el número 5. Els ODS són a l'arrel del Pla de Mandat que la Diputació està acabant d'elaborar, que ha de portar l'administració a desenvolupar polítiques transformadores que promoguin la igualtat de tots els territoris.

La Diputació juga un paper central per tal que tota la ciutadania pugui tenir els mateixos recursos, visqui on visqui. És evident que un municipi petit no pot oferir els mateixos serveis que un de gran i per això la Diputació arriba on no arriben aquests ajuntaments, per fer efectiu el principi d'igualtat en tots els seus significats.

Aquest 8 de març tornarà a ser l'altaveu per denunciar les desigualtats entre dones i homes. I la Diputació continuarà treballant per disminuir aquestes diferències a través, sobretot, de l'educació de la gent jove, perquè només si les dones són fortes es podrà avançar amb fermesa. //

ÉS L'HORA
DE CONTINUAR

8 DE MARÇ
DIA INTERNACIONAL
DE LES DONES

WWW.DIBA.CAT/DIADONES
#HORADECONTINUAR



Diputació
Barcelona

TOMASA JIMÉNEZ, alcaldessa de Sant Climent del 2003 al 2007

“Al matí collia bledes i a la tarda dinava amb l'alcalde de Barcelona”

Tomas Jiméñez (Baltanás, Palència, 1954) arribà a l'Hospitalet de Llobregat amb 11 anys i amb 24 marxà a viure a Sant Climent de Llobregat, el poble del seu marit, un pagès climentó que tenia camps de conreu i cireres. A les eleccions municipals de 1983 va anar a la llista del PSC i va repetir set vegades més com a candidata. En total, 31 anys de regidora en aquest petit municipi de la comarca de poc més de quatre mil habitants, on va estar quatre anys d'alcaldesa, entre 2003 i 2007 i va ser la primera dona en encapçalar al Baix Llobregat una candidatura socialista, el 1991. Afable i extravertida, la Tomy, com la coneix tothom, no es mossega la llengua quan recorda les dificultats d'estar tants anys a l'oposició amb un perfil com el seu.

Pere Ríos

Quan comença el seu compromís polític? Jo m'havia casat amb un climentó el 1978 i quan va néixer el meu fill el 1981 vaig veure que no li podia posar ni una injecció, perquè al poble no teníem ni pediatra, ni infermer. Sant Climent semblava el poble de Castella on vivien els meus pares, perquè fins i tot les xeringues s'havien de pagar. A les primeres eleccions municipals del 1979 no s'havia presentat candidatura del PSC i el 1983 ens vam ajuntar uns quants coneguts per fer una llista i jo anava de número dos. Vam treure dos regidors d'un total d'onze. El 1999 en vam treure tres, érem la llista més votada i li vaig oferir un pacte a la Unió Local Independent (ULI), però van preferir pactar amb l'únic regidor del PP que ha tingut mai l'Ajuntament de Sant Climent.

Finalment arriben les eleccions de 2003 i aconseguix ser alcaldessa.

Sí. El PSC torna a ser la llista més votada, amb quatre regidors i acabo sent alcaldessa amb el suport dels dos regidors de Convergència. Després de tants anys d'estar a l'Ajuntament les relacions eren bones i van preferir donar-me suport a mi en lloc d'acceptar una oferta de l'ULI i impedir que fos alcaldessa.

Només va estar quatre anys al càrrec. Per què?

L'oposició va estar tot el mandat, del 2003 al 2007, boicotejant totes les coses que havia intentat fer al municipi: l'escola bressol, un col·legi, les infraestructures necessàries per poder arribar amb l'autobús



TOMASA JIMÉNEZ, 'TOMY' COM LA CONEIX TOTTHOM, DURANT L'ENTREVISTA | PR

fins a una urbanització que estava molt aïllada o fer una connexió de conurbació urbana que connectés el casc urbà. Un veí em va dir un temps després: “vas perdre el 2007 perquè en quatre anys vas fer més que ells en 23”.

I vostè per què creu que no va mantenir l'alcaldia?

Jo crec que no em van perdonar mai que fos dona, socialista i que em digués Tomasa Jiméñez Frías. Sóc la primera dona socialista a l'Ajuntament i que, a més a més, no és climentona. Sant Climent va tenir

“ Al poble no em van perdonar mai que fos **dona, socialista**, de **Palència** i que em digués Tomasa Jiméñez

una alcaldessa per Convergència, la Dolors Baqués, que va morir el gener, però ella era del poble. El 2007, després de perdre l'alcaldia, em torno a presentar, però només traïem dos regidors i el 2011 traïem un sol regidor. Em presento perquè no hi ha ningú que vulgui dedicar el seu temps a això. La veritat és que no és fàcil estar tants anys a l'oposició.

No em ve al cap un cas similar a cap poble de la comarca i possiblement de Catalunya. Per què va aguantar? Abans ha deixat entreveure que es va sentir discriminada. Per ser dona, per ser socialista o per les dues coses?

Per ser dona i per ser de fora del poble, per tot. Els plens els fèiem a partir de les 10 de la nit, perquè tots érem pagesos, i fins a les dues o les tres de la matinada. Jo tenia un nen petit i recordo que la frase que més escoltava era: “Aquesta no té res a fer a casa seva?”. Amb el temps, quan els veïns em van conèixer

més em van dir: “Si volies ser alcaldessa, perquè no et presentaves per Convergència?”. O sigui, m'acceptaven per Convergència, però com a socialista, no. Jo no parlava català, no tenia ningú del poble al darrere. Anava acompanyada de quatre amics, quatre veïns i la meua família. Al final vaig acabar militant jo sola al PSC.

Quins records li queden del temps que va estar de regidora a l'oposició i dels quatre anys d'alcaldesa?

De l'època de regidora, la sensació que em va quedar era que vaig treballar molt per un poble que després no m'ho va saber agrair. El temps que vaig estar a l'oposició vaig fer moltes gestions per gent que m'ho va demanar. I de l'època d'alcaldesa recordo que durant quatre anys vaig poder portar a terme una sèrie de projectes que es van anar arrossegant 20 anys.

Per exemple?

Construir un col·legi nou per al poble, redreçar una connexió del casc antic amb el barri de la Rodera, que era un camí de terra que vaig urbanitzar. I després la satisfacció de veure que estàs ajudant la gent. La política acaba sent fer coses per altres i el que em motiva és veure el canvi de Sant Climent, un municipi situat molt a prop de Barcelona, però que no tenia

uns serveis bàsics, com poder-li posar una injecció al teu fill.

Anys després de deixar l'alcaldia, la fiscalia es va querellar contra vostè per un delict de prevaricació en una operació urbanística i finalment es va arxivar el cas. Què va passar?

Vaig interpretar que anaven per mi, els quatre regidors d'ULI i els dos d'Esquerra Republicana. Van decidir anar a una cacera de bruixes, perquè continuaven creient que durant el meu mandat es va iniciar el procés urbanístic del poble i l'Ajuntament va pagar uns diners per uns terrenys. I això és fals perquè els terrenys ja els havien venut abans que jo fos alcaldessa. Jo em trobo amb tot el desenvolupament de tot aquell projecte durant el meu mandat. Esquerra, que entra a governar per primera vegada al municipi, aboca l'alcalde a querellar-se contra mi. I cal no oblidar que el denunciant va ser un secretari municipal que va prendre possessió just una setmana abans que deixés l'alcaldia, quan ja havia perdut les eleccions, i que tampoc estava molt content amb mi perquè li vaig dir que no es quedés la plaça.

Ha valgut la pena tot plegat?

Sí, jo volia fer coses pel meu poble i ajudar la gent. Gràcies a la política he tingut la possibilitat de conèixer moltes persones i participar en actes que com a ciutadana no hagués pogut ser-hi. Moltes vegades he explicat que al matí estava collint bledes amb el meu marit i a la tarda estava dinant amb l'alcalde de Barcelona, a



TOMASA JIMÉNEZ COMPARTeix
ACTE AMB CARMÉ CHACÓN, EX MINISTRA SOCIALISTA
I LÍDER DEL PSC QUE VA MORIR L'ABRIL DEL 2017
A CAUSA D'UNA CARDIOPATIA CONGÈNITA | CEDIDA

” Amb el temps els veïns em van dir: “Si vols ser **alcaldessa**, per què no et presentes per **Convergència**?

l'Àrea Metropolitana. El 1991 també vaig ser consellera comarcal fins al 2011, primer sense càrrec, després obres públiques i infraestructures més tard de serveis socials. Això era difícil per a mi, per la meva formació, perquè no tinc estudis universitaris. L'única cosa que em retrec a mi mateixa és que amb 66 anys i després de treballar tota la vida, no tinc pensió.

Què fa ara?

Estic jubilada i cuido de dues nétes, que em porten de bòlit. Ara hi ha un grup molt maco del PSC a Sant Climent i tenim 15 militants, tot un rècord. M'han escollit primera secretària. Segueixo vivint a Sant Climent, però tinc ganes de tornar uns mesos de l'any a Baltanás. //

Ningú no vol venir a visitar-nos
ni marcar el nostre telèfon.



I ho entenem. Som una empresa funerària. Per això, ens esforcem tant per oferir el millor servei les 24 hores del dia, els 365 dies de l'any.

900 230 238
www.altima-sfi.com

ÀLTIMA

Cafès filosòfics: les dones il·lustrades

El Cau de les Arts d'Esplugues és l'escenari d'una conversa sobre cultura i valentia

Jaume Grau

Hi patia d'Alexandria, Hildegarda de Bingen, Elinor d'Aquitània, Madame de Tencin, Olympe de Gouges, Víctor Català, Gertrude Stein, Peggy Gugenheim i moltes més han vingut convidades per nosaltres al Cau de les Arts d'Esplugues. I fent de mestre de cerimònies la Roser Amills i Leonor, xuetes i mallorquines -perquè també Mallorca ha estat convidada al Cafè filosòfic-. Totes dones il·lustrades a fer del coneixement el motiu de la seva vida. "He

construido en el aire castillos tan hermosos que me conformo con las ruinas". Jules Renard. Aquest somni del literat francès encapçala el llibre de Roser Amills: *La Bachillera*, el malnom amb el qual els benpensants mallorquins es referien a la Leonor i a totes les dones que llegien massa, cosa poc afavoridora i sospitosa, atès que "... las damas con exceso de lectura asustan a los buenos maridos...". Un somni, un castell en l'aire: el de la cultura, el de la il·lustració; un bé escàs en mans de les classes privilegiades, que en gaudien en exclusiva quan les pauses entre les guer-



UN MOMENT DEL DEBAT FILOSÒFIC | JOANA RODRÍGUEZ

res -el negoci- els donaven temps per dedicar a l'oci -Aristòtil dixit-; i que no consideraven adequat per a les dones, destinades a la reproducció de l'espècie i a perllongar els llinatges. És en aquest sentit que ens referim a la il·lustració, i les dones il·lustrades són totes aquelles que, en qualsevol

època, van decidir sortir-se del camí marcat per la seva condició social i de gènere.

L'art de la conversa

La Il·lustració -amb majúscula- la situem al llarg del segle XVIII fins als primers anys del XIX, quasi coincidint amb la trama de *La bachillera*, quan la raó i les llums -en gran part acollides en els salons de les dames aristocràtiques franceses- van esclatar en la Revolució Francesa, que va obligar a un nombre molt important de membres de l'*Ancien Régime* a cercar refugi a l'estranger. Molts d'ells es van veure obligats a exiliar-se a Mallorca per decret reial, entre ells el comte d'Espagnac, personatge sinistre, model de psicòpata amb poders il·limitats, que té un important paper en el relat d'Amills.

No hem volgut fer un debat monogràfic sobre educació ni feminisme, sinó deixar fluir la conversa i permetre que anessin apareixent totes les dones il·lustrades que abans hem esmentat, i moltes més. Precisament l'art de la conversa és el que reivindicuem per a un cafè filosòfic, i aquest és el títol d'un altre llibre que ens ha acompanyat durant el col·loqui: *La cultura de la conversación*, de Benedetta

Craveri, sàvia italiana, neta de l'historiador i polític antifeixista de principis del segle XX Benedetto Croce.

En aquest llibre Craveri investiga la importància dels salons promoguts per les dames aristocràtiques a la França dels segles XVII i XVIII -la *Chambre bleue* de Madame de Rambouillet-, i arriba a afirmar que la paraula de la dona va constituir el germen de la societat moderna, en el temps en que els vells ideals s'oposaven al naixent predomini de l'absolutisme i la transformació de la noblesa guerrera i rural en la noblesa cortesana de Versalles; mentre l'esperit de la Contrareforma maldava per recloure les dones dins la vida privada o la clausura. "Este ideal de conversación, que sabe conjugar la ligereza con la profundidad, la elegancia con el placer, la búsqueda de la verdad con la tolerancia y con el respeto de la opinión ajena, no ha dejado de atraernos nunca; y cuanto más nos aleja de él la realidad, más sentimos su falta". Craveri, *La cultura de la conversación*.

Però, així com la cultura, la conversa i la literatura eren entreteniments del més exquisit diletantisme entre les "Precioses" dels salons parisencs, per a Le-

onor, el personatge real recuperat per Roser Amills, són instruments de supervivència, l'únic vehicle que la pot redimir i rescabalar del seu passat d'abusos i humiliacions.

Per a una noia que pertany a una classe -els xuetes, descendents de jueus conversos- aconseguir convertir-se en mestra, gràcies a l'empara del bisbe i d'una de les famílies més influents de Mallorca, li permet realitzar el seu ideal d'independència absoluta, sense veure's obligada a casar-se, tal com era el destí de qualsevol dona de l'època, i alhora facilitar l'educació de les noies més desfavorides, fent tot el possible per erradicar l'analfabetisme femení.

Una ficció històrica, basada en personatges reals, ben documentada i explicada amb amor i admiració per una dona valenta que cerca un ideal d'il·lustració al que té tot el dret del món, i que ens ha donat peu per a una conversa farcida de referències històriques i literàries, en un escenari, Mallorca, tan estimat com ple de sorpreses.

El secreto objetivo de Leonor, como el de sus inspiradores, consiste en construir desde su escuela mallorquina un entorno igualitario para las nuevas generaciones de mujeres que pueda algún día extenderse a todas partes y acabar así con el analfabetismo femenino y sus consecuencias. Este es su sueño, y por él luchará con las únicas herramientas de que dispone: cultivar su inteligencia y si hace falta también utilizará su belleza como medio de manipulación del prójimo y satisfacción de su herido amor propio. ■■■



CELEBRA EL TEU ENLLAÇ A
LA MASIA D'ESPLUGUES

CERIMONIA CIVIL
BANQUET I BALL
HABITACIÓ PER A LA NÚVIA

LA MASIA
D'ESPLUGUES
by Cal Blay

Consulta'ns!
TEL. 93 891 41 52
casaments@calblay.com

CALBLAY CASAMENTS CALBLAY

WWW.CALBLAY.COM

Cupra: el espíritu más 'cool' de Seat se establece en Abrera

El Baix Llobregat cuenta con una nueva sede mundial de una firma de automóviles

El Cupra Garage es un diáfano edificio de 2.400 m2 que acoge a 200 empleados

Los rumores colocan a su CEO, Wayne Griffiths, al frente de Seat, pero él lo niega

Redacción

Hace dos años que comenzó a volar por libre y a finales de febrero se emancipó. Cupra se ha mudado a Abrera, justo al lado de la sede mundial de su madre y matriz Seat, para conseguir los “recursos y la base operativa” para seguir creciendo. Así lo expresó Antonio Labate, director de Estrategia, Desarrollo de Negocio y Operaciones de Cupra, que desde el mes pasado tiene su propia sede mundial en el Cupra Garage, un edificio diáfano y dividido en dos plantas que emula la forma de un *paddock* de carreras.

Con un estilo juvenil, desenfadado y que no olvida los orígenes de la firma -ya que nació en 1996 como la sub marca deportiva de Seat-, Cupra se presenta como una marca que ofrece coches con más potencia y más caros, pero sin llegar a la alta gama. Este espíritu, de hecho, impregna todo aquello que tiene que ver con la firma, desde el mismo edificio hasta la estética de su presidente, Wayne Griffiths, revestida de una informalidad calculada al detalle: las deportivas, vaqueros desgastados y la ausencia de corbatas con que presentó a finales de febrero la nueva familia del Cupra León así lo atestiguan.

“La sede de Cupra supone la consolidación como marca independiente”, aseguró Griffiths, que valoró el hecho de tener unas instalaciones propias como un aliciente para ampliar la plantilla. De hecho, en el nuevo edificio de la firma trabajan alrededor de 200 personas. La sede, construida concretamente en la zona que pertenece al término municipal de Abrera, dispone de oficinas comerciales, un departamento de investigación y un espacio para presentaciones.

Con la apertura de la nueva sede en Abrera, Cupra pone la primera marcha para ampliar su gama y su expansión internacional. En este sentido, Griffiths explicó que están buscando abrir “nuevos mercados” en países



GRIFFITHS, CEO DE CUPRA Y VICEPRESIDENTE DE VENTAS DE SEAT, DURANTE LA PRESENTACIÓN DEL CUPRA LEÓN | EL LLOBREGAT

en los que SEAT no ha acabado de ser rentable. De hecho, Carsten Isensee, presidente en funciones de Seat y vicepresidente ejecutivo de Finanzas de la compañía, reconoció que Cupra “le da a SEAT la oportunidad de producir modelos más rentables y llegar a nuevos clientes”. A finales del mes pasado, Cupra presentó las versiones de carrera y de calle del nuevo León, que saldrá a la venta a finales de este año.

Griffiths, posible relevo al frente de Seat

Desde la marcha de Luca de Meo al frente de Seat los rumores sobre su sucesión no han parado de correr por

los mentideros. Y tras la inauguración de la nueva sede de Cupra y la nueva familia del León, Griffiths se coloca en una buena posición para tomar el relevo al italiano.

Preguntado por ello, Griffiths echa balones fuera y prefiere centrar el mensaje en la expansión del universo Cupra. Ya en la presentación del nuevo Seat León, celebrada en Martorell a finales de enero, el británico aseguró a los periodistas que se encontraba “ilusionado y ocupado” con el proyecto de Cupra, un mensaje que repitió un mes después durante la puesta en escena del nuevo edificio de la firma en Abrera. En poco tiempo se sabrá si el presidente de Cupra se convierte también en el de Seat. //

¡HOLA SANT BOI!



APERTURA DE ABEX EN:

Calle Navarra, nº 4 08830 Sant Boi de Llobregat

T: 669 35 60 91 Lun. a Vie. 7:30h - 13:00h y 15:00h - 18:30h



TU SOCIO DE CONFIANZA

P PÀRQUING CLIENTS

1 finalment vam parlar...

Josep-Ramon Mut

REGIDOR D'ERC A CERVELLÓ



per fi vam seure a parlar... sembla mentida però han calgut molts anys per aconseguir el que en política hauria de ser habitual. Però la realitat és aquesta, han calgut anys, quasi un decenni per seure al govern de Catalunya i Espanya per simplement dialogar. Ara és obvi que si el diàleg no és sincer, això no servirà de res, per tant ara més que parlar, cal enraonar. Enraonar implica escoltar, empatitzar i també cedir, sí, totes dues parts han de cedir, és el que té qualsevol negociació.

La situació és complexa perquè per la banda espanyola la dreta i la ultradreta apreten per desgastar al govern de la Moncloa, i pot haver-hi el perill que si el PSOE creu que el desgast és gran es desdigni dels seus compromisos i intenti fer que la taula sigui un passar el temps sense que realment hi hagi voluntat d'arribar a acords.

Però a la banda cata-



lana la qüestió no és més senzilla, hi ha sectors de l'independentisme que creuen que la taula de diàleg és una pèrdua de temps, i potser el temps acaba dient que el govern de PSOE-PODEMOS no tenia cap intenció de solucionar el conflicte, però igual justament és això el que necessitem, demostrar que a Espanya el problema no és la dreta intolerant, sinó que l'esquerra és el mateix. PODEMOS sempre ha estat el partit espanyol que més empatia ha mostrat per la causa catalana i és ara el moment en que els actes

del partit morat han de concordar amb el seu discurs.

La banda catalana en tot moment s'ha de mantenir ferma i tossuda en parlar sempre, passi el que passi, perquè des de l'independentisme sempre s'ha apostat per aconseguir el seu objectiu per mitjans pacífics i democràtics, i justament ara, en el moment en el qual tenint un govern d'Espanya que depèn dels vots dels diputats independentistes per governar, i sobretot que per primer cop s'ha aconseguit el reconeixement com un subjecte jurídic igual. És a dir, per fi s'ha aconseguit que a Catalunya no se la tracti com una Comunitat Autònoma més, és el primer pas per solucionar el conflicte.

En tot cas el temps dirà com evoluciona tot plegat, però el que és segur que avui podem ser molt més optimistes que fa uns mesos, es comença a veure la llum al final del túnel. !!!

La salud de las personas en el aire

Manuel Reyes

PORTAVOZ DEL PP EN CASTELDEFELS



Durante estas últimas semanas hay un tema que abre y cierra cada telediario. Los informativos, digitales, periódicos y en general todos los medios de comunicación están reportando información minuto a minuto sobre la expansión del coronavirus por todo el mundo, y ahora también, a lo largo y ancho de nuestro país.

Está más que claro que el tema de la salud es un tema muy sensible y que, obviamente, nos debe de preocupar a todos. Las Administraciones se deben volcar en poner los mecanismos necesarios para evitar la expansión del virus, dar la mejor atención sanitaria a las personas que lo están padeciendo y ofrecer una información veraz, sin alarmismos, pero tampoco descafeinado la realidad.

El virus a Barcelona ha llegado importado seguramente por la principal puerta de entrada que tiene nuestra capital con el resto del mundo, el aeropuerto del Prat. Sobre dicho aeropuerto, y totalmente

al margen de la situación provocada por el virus, podemos hablar largo y tendido sobre las intenciones presentes y futuras de AENA para incrementar el número de pasajeros que hay actualmente, unos 53 millones al año hasta llegar a la cifra de los 70 millones de personas que anualmente pasarían por dicha instalación.

Ese crecimiento que pretende el operador de la infraestructura, podría convertirse en una amenaza para los vecinos de Castelldefels y Gavà, que desde hace años, están soportando el ruido de los aviones, la contaminación acústica y medioambiental que tanto impacta en la salud de las personas que residen allí.

En los últimos días, hemos visto como AENA se reunía por separado con los gobiernos de los municipios cercanos al aeropuerto ya que tiene previsto comenzar la construcción de una nueva terminal satélite. Sin embargo, nos preocupa mucho que el bienestar de las personas, la salud, sea un tema secundario

para los poderes económicos, y que se ponga por delante la rentabilidad monetaria y otros intereses espurios.

Somos muchos los que pensamos que el aeropuerto debe ser un motor de la economía, pero no a cualquier precio. Existen alternativas que pasan por mejorar la eficiencia, aprovechar más las horas valle, trabajar de forma coordinada con otros aeropuertos cercanos (Girona y Reus) mejorando la conexión ferroviaria de alta velocidad con ellos. Si el aeropuerto del Prat mantiene y blinda la configuración de pistas segregadas que es lo que queremos los vecinos, entidades y los ayuntamientos, estoy convencido que todos ganaremos. De lo contrario, si AENA impone las pistas independientes estará condenando a miles de ciudadanos a sufrir de manera exponencial las afectaciones de la contaminación acústica y medioambiental tan nocivas para la salud de las personas. Ojalá que por el bien de todos, se encuentre una buena solución. !!!

Cs pone las personas con discapacidad en el centro

Miguel García

PORTAVOZ DE CS EN L'HOSPITALET



En Cs creemos que facilitar la igualdad de oportunidades de los colectivos más vulnerables de la sociedad tiene que ser una prioridad política. Las personas con discapacidad es un colectivo que tiene que salvar muchas barreras para poder afrontar su proyecto de vida. Se trata de un colectivo muy diverso en el que se encuentran diferentes tipos de discapacidades intelectuales, orgánicas, físicas o sensoriales que implican una variedad de necesidades muy específicas para facilitar su inclusión social y autonomía personal.

Por ejemplo, en el ám-

bito de la educación, las necesidades que puede tener un niño o adolescente pueden ser muy diversas y específicas para poder dar lo máximo de sí mismo, incluso durante su propio desarrollo como persona, razón por la cual el criterio de los profesionales y las familias es fundamental y se requiere la máxima flexibilidad por el bien del niño. Por eso desde Cs compartimos la preocupación de muchas familias y profesionales con el acuerdo de gobier-



no entre PSOE y Podemos que plantea acabar con los Centros de Educación Especial. En Cs estamos de acuerdo con la educación inclusiva pero sin renunciar a una herramienta como la educación especial que es muy valiosa para el desarrollo de la autonomía per-

sonal de muchos niños y jóvenes.

Sin embargo, no es solo en el ámbito de la educación donde la administración ha de redoblar sus esfuerzos para facilitar la inclusión social de las personas con discapacidad. Desde Cs nos hemos

reunido numerosas veces con centros especiales de empleo y entidades del colectivo que nos explican la asfixia financiera que padecen para poder tirar para adelante su actividad por la falta de actualización de la ayuda pública.

Por no hablar del gran recorrido que nos queda todavía para alcanzar la accesibilidad universal.

El colectivo de personas con discapacidad suele estar muy invisibilizado y no forma parte de las redes clientelares que acaban priorizando las par-

tidas presupuestarias de los gobiernos que se eternizan en el poder. Por eso desde Cs procuramos presentar propuestas para evitar que las necesidades de este colectivo sean olvidadas por el gobierno de turno.

Así, en el último pleno del Ayuntamiento de L'Hospitalet presentamos una moción de apoyo a las personas con discapacidad que fue aprobada por unanimidad porque es una cuestión de justicia que nadie puede rechazar, aunque luego el gobierno municipal no la vaya a cumplir porque priorizará sus redes clientelares como viene siendo habitual. !!!

Cartas desde Krypton: No sólo del Joker vive el lector de DC

David Aliaga
PERIODISTA Y ESCRITOR



Si *Infinity War* y *Endgame* pusieron a Iron Man en boca de todos, en los últimos meses el personaje de cómic puesto de moda por el cine está siendo el Joker. A la durísima y maravillosa encarnación de Joaquin Phoenix, le toma el relevo en las redes sociales la de Jared Leto en *Escuadrón suicida*, aunque en esta ocasión es debido a su ausencia en *Aves de presa*, donde se esperaba volver a ver a la versión más histriónica de la némesis de Batman. El largometraje, que acaba de estrenarse con notable éxito en los cines del Baix Llobregat, ha prescindido del payaso que, aun así, se ha colado en el debate respecto a una película en la que las explosiones y la irreverencia corren a cargo de una emancipada Harley Quinn.

Este año tendremos empacho de Joker, ya lo verán. ECC Ediciones, la licenciataria de los cómics de DC en España, ha lanzado en los últimos meses álbumes con el payaso como protagonista con niveles de interés dispares: una nueva edición del turbio *Joker* de



Brian Azzarello, el fallido *Yo, Joker* de Bob Hall... El *fan-dom* lo reclama.

De todas las páginas que he leído últimamente en las que aparece el popularísimo antagonista, recomendaría *Los reyes del miedo*, de Scott Peterson, en cuya portada es empleado como reclamo pero que en la frenética historia que contiene el tomo cede el protagonismo a un villano excelentemente escrito: el Espantapájaros.

Los reyes del miedo es la mejor historia de Batman con este psicólogo trastornado como enemigo desde la legendaria *Terror*, de Moench y Gulacy. Como

en la que acabo de referir, en esta narración, el Espantapájaros tratará de usar sus conocimientos sobre psicología para llevar al límite la mente del Caballero Oscuro, azuzando sus mayores temores (entre los que se encuentra, claro, el Joker). *Los reyes del miedo* coincide con *Aves de presa* en su estética. Las ilustraciones de Kelley Jones son, como el Joker interpretado por Leto, hiperbólicas, agresivas, deformes..., de manera que refuerzan la atmósfera de terror y locura, pesadillesca, que invoca el guion de Peterson.

En definitiva, si alguno de los espectadores que me acompañaba hace unos días en la sala 11 de los cines del Splau quiere leer un cómic con una estética similar al de la película, *Los reyes del miedo* es una buena opción. Mejor, diría, que los tebeos de *Aves de presa* que encontrará en su librería coincidiendo con el estreno cinematográfico. ///

El IV Reich

Lluís M^a Estruch
COL·LABORADOR I LICENCIAT EN GEOGRAFIA I HISTÒRIA



Es una denominación que ha hecho fortuna, para explicar la voluntad de dominancia económica alemana en especial hacia los países del sur europeo.

Para muchos Angela Merkel ha precipitado la salida del todavía Reino Unido con su política de acogida millonaria de refugiados sirios y su imposición de cuotas y multas a sus socios de la UE. Tal vez a la salida del Reino Unido se añada pronto el Reino de Dinamarca y a la ronda de desafectos pueden añadirse otros; cuando el Reino Unido negocie acuerdos comerciales de libre comercio.

En cuanto a España, con sus complejos y problemas regionales, se ha convertido casi en un muñeco del pim-pam-pum a la que sus socios miran con desdén. España es uno de los sureños "Pigs" de la UE -países subalternos, pobres y conflictivos- a nivel interno, lo fue y lo es Grecia, también Portugal (intervenidos) y casi lo es España con su rescate bancario y el Art.153 modificado sobre el déficit y deuda de la Constitución; Italia resiste siempre las intromisiones y va por li-



bre al igual que Francia de la que no cuentan sus desvíos.

España y sus líos, los últimos con sus rebeldías territoriales que Bruselas entiende casi como un problema balcánico endémico y que la hacen poco fiable en sus cumplimientos; aún cuando se fuerce a implementar todas las directivas de Bruselas ilusamente.

Sus problemas son: Marruecos, por Ceuta-Melilla y las costas canarias. Con exportaciones agrícolas a bajo coste y el descontrol de inmigrantes.

El ser una taifa OTAN con bases militares: Rota, Morón, Gibraltar y otras.

Y sobre todo una economía dependiente de las multinacionales extranjeras, con un descuido del sector agropecuario -en las negociaciones UE- y con sus

exportaciones, que el recorte de las subvenciones comunitarias; pueden llevar no a la actual agonía sino a muerte súbita, con la salida británica y sus graves secuelas.

Se habla del test de Guernica de von Richthofen para ensayar los bombardeos alemanes. Es verdad.

Ahora Alemania ha probado el test bancario UE con el Banco Popular (2017) que afecta a 1 millón de personas. La Sra. Elke König es la ejecutora de un banco solvente y que desprecia a los jueces y parlamentarios españoles. Abusos a la soberanía popular que no osó con Italia.

España-Alemania un mal binomio futuro con resultados negativos (SEAT) y puede que el final de la UE y del neonato IV Reich. ///

el micromecenatge aplicat a l'edició de llibres

contacta amb nosaltres:
info@mecenix.com

No esperis a que algú es decideixi a editar el teu llibre

Publica'l sense esperar, i sense haver de pagar res

Sis anys d'experiència i
desenes de títols
editats amb aquest sistema

www.mecenix.com



JOSÉ LÓPEZ. Cineasta. Impulsor de NoSoloCine.net. Hospitalense de La Florida.

“El contacto con otros espectadores en una sala de cine es gratificante”

El mismo día en que el histórico Palau Balañá de Sants ofrecía su última sesión, a unos pocos kilómetros, en La Florida de L'Hospitalet, nos recibe José López, entusiasta del cine y alma máter de proyectos como *NoSoloCine.net* o el festival de Begur, que impulsa junto al crítico Otis Rodríguez Marchante y Santi Lapeira. De espíritu inquieto, López es autor de tres libros y de decenas de cortos y anuncios, además de una película documental, ‘Las tres vidas de Pedro Burruazo’, sobre el cantante del grupo underground Claustrofobia. Charlamos acerca del cierre de decenas de cines de barrio -recita de memoria los que había en LH- y nos hace su diagnóstico del sector en plena psicosis vírica.

F. J. R. Baena

Comencemos jugando a verdadero o falso. ‘El Baix y L'Hospitalet están de moda para rodar películas y anuncios’.

Esto viene de hace muchos años. De pequeño recuerdo ir con mi padre a los estudios Esplugas City, donde se rodaba constantemente.

Sigamos. ‘La comarca es un plató’.

El skyline de L'Hospitalet se ve cada vez más en las películas y anuncios, y también se rueda cada vez más en diferentes ubicaciones del Baix Llobregat. Quizá más en L'Hospitalet, que es una ciudad más grande con elementos para hacer un determinado tipo de cine, cortos y series de televisión.

Ahora bien, en paralelo han ido desapareciendo decenas de cines de los barrios. ¿A qué lo atribuyes?

El cine era un entretenimiento muy barato. Eso lo cambió la entrada del vídeo, y muchos tuvieron que cerrar porque no se supieron adaptar. A partir de ahí empezó el concepto multisalas, con el Ramblas, en L'Hospitalet y ya desaparecido, a la cabeza. Aunque

” Nunca hay ningún tipo de apoyo para generar actividad cultural en L'Hospitalet



LÓPEZ RECIBE A EL LLOBREGAT EN SU BARRIO, LA FLORIDA, FRENTE A LOS PAJARITOS | FJR

hay fenómenos curiosos como Cine Baix, en Sant Feliu, que han sabido reconvertir muy bien y es un punto de encuentro de cine de autor.

Por otro lado, las salas de cine parecen cada vez más sofás de salón. Recuerdo a mi profesor de Filosofía cuando decía que para atender plenamente a una película se sentaba en una silla al revés para estar incómodo adrede y prestar más atención. ¿Coincides con él?

Es una forma de verlo. Uno de los problemas del cine y el audiovisual es que la gente no dedica el tiempo necesario a ver una película: mientras la ve está haciendo más cosas, con el móvil, cenando... El cine reúne todas las artes y el contacto con otros espectadores en una sala es muy gratificante.

Nos hemos recluso en casa.

Recuerdo en mi infancia que si la gente se reía o sufría en una sesión, te contagiaba. La experiencia cinematográfica actual es diferente. Yo he llegado a ver programas dobles que hoy en día serían increíbles.

Sorpréndeme.

Yo he llegado a ver *Regreso al planeta de los simios* con *Furia oriental*, de Bruce Lee.

¿Cómo hemos cambiado!

Los cines de barrio eran un foco fundamental de ocio y diversión. Recuerdo también que había las filas de los ‘mancos’, donde estabas con la novieta...

Ahora que sacas el tema del amor, el tuyo por el cine comenzó a gestarse en aquellos años. ¿Cómo empezó todo?

Me empecé a interesar por el mundo del cine al vivir al lado del Cine Florida. Allí veía películas de forma compulsiva. Yo llevo el cine en las venas.

¿El cineasta nace o se hace?

Como más he aprendido de cine, y en esto coincido con Tarantino, es viendo películas. Diseccionarlas te sirve para entender mejor qué es lo que quieres transmitir.

Hablemos ahora del cine español. Cada año, tras los premios Goya, surgen voces críticas con las subvenciones públicas a la industria del cine. ¿Algo que decir?

Los premios son puro marketing para llevar a la gente al cine. En España hay muchos estigmas entre el público de masas. Se presupone que una película coreana como *Parásitos*, triunfadora en los Oscar, no va a ser como una de Hollywood. Deberíamos romper con las reticencias sobre la procedencia de las producciones.

¿Crees que valoramos lo suficiente el cine en España?

Te explicaré una cosa. En Francia, el cine forma parte del sistema educativo. Por eso la gente en Francia ama el cine. Es donde más cine se hace en Europa. Hay mucha protección hacia el cine, se genera industria y hay impuestos que se crearon en su día para que el cine francés funcionase. En España, determinados gobiernos, como los del PP, son anti cine, sobre todo desde los Goya del ‘No a la guerra’.

En L'Hospitalet apuestan por la cultura como generador económico mediante el Distrito Cultural, que impulsa la alcaldesa Marín. ¿Dónde encajan aquí los cineastas?

En todo esto el cine es el gran olvidado. Tiene muchas más posibilidades de las que se están haciendo en L'Hospitalet. Es el hermano más pobre dentro del concepto de Distrito Cultural.

¿Se cuida a la cultura en general en L'Hospitalet?

Nunca hay ningún tipo de apoyo para generar en L'Hospitalet actividad cultural. La gente de mi generación que hacíamos activismo cultural hemos salido por patas viendo que no era viable.

...

Exceptuando los primeros años de la democracia, nunca he visto que aquí, y hablo del PSC, haya un interés por apoyar a la cultura. No se potencian personas como José Corbacho, Juan Cruz, Agustín Martínez, Orozco, Núria Espert... No se cuida lo local. !!!

'Lo de Évole': Jordi en estat pur

El nou programa del periodista de Cornellà guarda l'essència del seu 'Salvados'

L'entrevista segueix sent el fil conductor d'un espai que mostra la feina entre bastidors

La primera temporada està dedicada al món de les presons i les seves conseqüències

Redacció

Parlar amb la gent. Aquest segueix sent l'esperit que el periodista cornellanenc Jordi Évole està imprimint al seu nou programa que ha estrenat el mes de febrer. 'Lo de Évole', que ha arrencat amb una sèrie sobre les presons -en les quals ja ha entrevistat Oriol Junqueras o Francisco Granados-, manté a grans trets l'estètica i essència del 'Salvados'; si de cas, aparcent més la tauleta i mostrant la feina i la cuina que hi ha al darrere de cada entrevista. Al principi del primer programa, el seu pare feia broma amb el fet que la gent es pugui arribar a cansar "de tanto Évole". Doncs bé, aquest nou programa és Évole en estat pur.

Però el nou espai va estar envoltat de misteri fins a gairebé l'últim moment. La campanya de promoció, a més, va estar farcida de picades d'ullet a personalitats com Pau Donés o Raphael, que van col·laborar a mantenir un *hype* entre els espectadors que no es va resoldre fins a finals del gener, poc abans de l'estrena.

Évole entra a la presó

El nou programa del cornellanenc ha celebrat el seu bateig endinsant-se en el món penitenciari. D'aquesta



ÉVOLE COMENÇA UNA NOVA ETAPA AL CAPDAVANT D'UN NOU PROGRAMA, DESPRÉS D'11 ANYS A 'SALVADOS' | ARXIU

manera, va a la recerca d'històries i vivències personals dels presos o de persones que hi han passat, com l'expresident del Barça Sandro Rosell, també entrevistat. "No jutja, intenta escoltar i comprendre", va explicar el mateix Évole quan va fer pública la temàtica dels primers programes. El periodista, a més, va reconèixer la influència de Jesús Quintero i el seu 'Cuerda de presos', un espai emès els anys 80 que intentava mostrar la vida entre reixes.

Tanmateix, Évole i el seu equip han enviat un senyal d'alerta relacionat amb les dificultats que el Ministeri de l'Interior els està posant per accedir a les

presons a filmar. Per a Évole estem davant d'un "retrocés" respecte de fa 30 anys i ha lamentat una falta de "valentia política i periodística". En aquest sentit, explica que la voluntat del programa és "reivindicar el concepte persona" i posar fi a la creença que la presó "és el pati del darrere de la societat". "El programa va una mica a contracorrent", va admetre Évole durant la presentació del nou programa, celebrada a Segovia un cop va ser estrenat.

Un mateix fil conductor

La voluntat de l'equip de 'Lo de Évole' és dedicar cada temporada a un tema en concret, desgranar-lo i analitzar-lo des de diferents punts de vista al llarg de la temporada. Amb tot, els primers 10

capítols aborden el tema de la presó. Tanmateix, el fet que tota la temporada tingui el mateix fil conductor no és un problema per a Évole. "Cada episodi és independent l'un de l'altre", defensa el periodista.

Un cop finalitzi la temporada del nou programa d'Évole, arrencarà una segona tanda d'episodis de 'Salvados', el seu antic espai conduït ara per Gonzo i que, de moment, malgrat mantenir audiències, no ha assolit les que el cornellanenc aconseguia amb certa facilitat. De moment, els espectadors podran gaudir de la nova proposta d'Évole cada diumenge a tres quarts de 10 de la nit. ///

El nou programa va mantenir el misteri fins a gairebé l'últim moment

Tarragó
comunicació, s.c.

PORTERO ELECTRÓNICO
VIDEO PORTERO
TELEFONIA
INTERCOMUNICACIÓN
TV C.C. RAY COLOR
MEGAFONIA
ANTENAS TV
AMBIENTE MUSICAL

Sagranyes, 6-8 - 08028 BARCELONA - Tel. 93 432 14 79
Mossèn Cirilo Verdaguier, 70 - 08830 SANT BOI - Tel. 93 654 75 51
tarrago@tarrago-fermassat.com

Cirurgia del peu
MIS i oberta
Biomecànica del peu
i l'esportista
Podologia pediàtrica
Posturologia
Peu diabètic

Tel. 93 640 75 22
Carrer Victoria, 115-117
08830 Sant Boi de Llob.
www.podologiamarianao.com

Bones perspectives per a l'inici de la temporada turística a la comarca

Els hostalers pronostiquen ocupacions del 90% a la Setmana Santa en algunes zones

L'objectiu és batre el rècord del 73% de reserves hoteleres assolit l'any passat

Campanyes com El Súper Mes del Consorci de Turisme promouen visites exprés al Baix

F. J. R.

Els hostalers confien a trencar els rècords de la Setmana Santa de l'any passat. Aquesta és la sensació que desprèn un sector que el 2019 va presentar unes xifres d'ocupació hotelera del 73% de mitjana a tot el Baix Llobregat, segons dades de l'Observatori del Consorci de Turisme.

De cara a enguany, quan ja queda molt poc per endinsar-nos en el primer període vacacional important de l'any, les perspectives del sector són bones. Almenys així ho transmet la gerent del Gremi d'Hostaleria i Turisme del Baix Llobregat, Carme Mozo, que afirma a El Llobregat que la previsió és de tenir una "forta" afluència de visitants. De fet, calculen que en algunes zones assoliran ocupacions de fins al 90% durant els dies festius pròpiament dits de la Setmana Santa, és a dir, de Divendres Sant a Dilluns de Pasqua. Pel que fa a la setmana en conjunt, que és vacacional per als escolars però no així per a molts treballadors, la previsió és arribar al 60%.

Pel que fa als hostalers del centre i sud de la comarca,




Nuevas Uñas
666522006

Oferta

Uñas nuevas a precio de relleno

35€

C/Tresols 1
(Gavà)

que es van veure afectats per la cancel·lació del Mobile World Congress per la crisi del coronavirus, les perspectives per a la Setmana Santa són també bones a priori, i auguren ocupacions altes malgrat que, a hores d'ara, les reserves no arriben al 50%. Això és degut al fet que les reserves per a zones del litoral sempre solen trigar més a completar-se. De totes maneres, el bon temps que va caracteritzar bona part del mes de febrer ha servit d'esperó per atraure visitants a la comarca.

Turisme de proximitat

La Setmana Santa de l'any passat els turistes van pagar de mitjana 74,20 euros de tarifa hotelera, la més alta registrada en l'última dècada. De fet, és la segona comarca de l'àmbit metropolità en tarifes hoteleres, després del Garraf on el preu mitjà durant la Setmana Santa de l'any passat va arribar als 86,8 euros-.

La tipologia de turista o visitant al Baix Llobregat és més aviat local, de veïns de la comarca que es mouen per aquesta per visitar punts d'interès o bé persones procedents de Barcelona o altres parts de Catalunya. També destaquen els turistes procedents d'altres parts d'Espanya, que escullen el Baix per allotjar-se durant la seva visita a Barcelona i que solen aprofitar un dels seus dies de l'estada per gaudir d'allò que pot oferir la comarca.

En aquest sentit, de cara a Setmana Santa prenen importància les visites d'un dia sencer per descobrir indrets

” **Mozo** (Gremi d'Hostaleria):
 “L'**oferta** turística del Baix Llobregat és **ampla**”

com Montserrat, museus o zones naturals com el Delta. “L'oferta del Baix és més ampla i aquí entren les escapades d'un dia en família, i això va molt bé també per als restaurants”, explica Mozo, que destaca l'àmplia oferta turística de la comarca. “Tenim platja, muntanya i una oferta cultural molt gran”, valora Mozo.

El Súper Mes i el turisme familiar al Baix

Per altra banda, el Consorci de Turisme del Baix Llobregat aprofita l'abril per posar en marxa una de les seves campanyes més reeixides, 'El Súper Mes'. Durant tot l'abril, en el qual s'inclou Setmana Santa, oferirà tot un seguit de propostes amb descomptes per conèixer els principals atractius turístics de la comarca, des de Montserrat als Espais Naturals del Delta, passant pel Canal Olímpic, les Mines de Gavà, la Cripta Gaudí o Catalunya en Miniatura.

En el marc del Súper Mes, que enguany arribarà a la seva cinquena edició, s'organitzaran activitats originals



A DALT, ZONA DE CAN CAMINS, AL DELTA, IDEAL PER FER SENDERISME. A LA DRETA LA FAMOSA CRIPTA GAUDÍ, UN TRESOR DEL MODERNISME A SANTA COLOMA DE CERVELLÓ | ARXIU



amb experiències per gaudir de la natura en família. Tot plegat, una manera de consolidar el Baix Llobregat com una destinació de lleure familiar. //

el PRAT, degusta!

Festes de la Carxofa Prat

DEL 5 DE MARÇ AL 12 D'ABRIL
 XI JORNADES GASTRONÒMIQUES
 AMB POTA BLAVA I CARXOFA PRAT

3 D'ABRIL
 CUINA AL MERCAT

5 D'ABRIL
 LA CARXOFADA DEL PRAT

19 D'ABRIL
 ESCARXOFA&JAZZ

24, 25 i 26 D'ABRIL
 FIRA TAPA CARXOFA PRAT

TOTS ELS DISSABTES
 MERCAT DE PAGÈS

#CARXOFAPRAT

elprat.cat/festescarxofa

Facebook, Twitter, Instagram icons

Ajuntament del
Prat de Llobregat

El Govern reconeix els èxits catalans a l'handbol i els esports d'hivern

La consellera Budó felicita els medallistes dels Jocs Olímpics d'Hivern de la Joventut, entre ells, el pratenc Nil Llop

El Govern homenatja també els esportistes i tècnics pels podis en els campionats internacionals i estatals d'handbol

Redacció

La consellera de la Presidència i portaveu del Govern, Meritxell Budó, va felicitar en sengles recepcions esportistes de diverses federacions catalanes que van obtenir resultats rellevants en competicions internacionals d'alt nivell. Es tracta dels medallistes catalans en els Jocs Olímpics d'Hivern de la Joventut, celebrats a Lausana (Suïssa), i esportistes i tècnics d'handbol que van brillar en campionats internacionals absoluts i estatals de base en els darrers mesos.

En primer lloc, i acompanyada del director del Consell Català de l'Esport, Antoni Reig, Budó va rebre els nou esportistes de la Federació Catalana d'Esports d'Hivern (FCEH) i els quatre la Federació d'Entitats Excursionistes de Catalunya (FEEC), molts dels quals van tornar de Lausana amb diverses medalles. Cal destacar en aquesta cita l'or de Maria Costa, en la disciplina d'esquí de muntanya, i les medalles de bronze d'Ot Ferrer en modalitat esprint i de l'equip format pel mateix Ot, la Maria i l'Ares Torra i en Marc Ràdua, tots ells components del Centre de Tecnificació d'Esquí de Muntanya de Catalunya que gestiona la FEEC.

L'altre èxit a Lausana va venir també de la FCEH, gràcies a l'actuació de Nil Llop. La plata que va guanyar l'esportista del Prat de Llobregat en la prova de 500m de patinatge de velocitat va ser, a més, la primera medalla que es penjava un esportista català i estatal en uns Jocs de la Joventut. L'equip estatal als Jocs el formaven 24 esportistes, més de la meitat dels quals són catalans.

Durant l'acte, la consellera va destacar que "des del Govern apostem fermament per promocionar els esports d'hivern, pels valors que aporten i l'impuls que impliquen per als territoris on es practiquen", i va fer referència al Programa per a la preparació de la candidatura de Catalunya per als Jocs Olímpics i Paralímpics d'Hivern Pirineus-Barcelona del 2030, tot defensant que la candidatura és "un projecte de país ambiciós que serà una gran oportunitat per a situar els Pirineus a escala internacional".

Podis en handbol de base

El Govern també va fer un reconeixement al bon moment que viu l'handbol a casa nostra, tant en categories absolutes com de base. Així, la consellera de la Presidència i portaveu del Govern va rebre al Palau de la Generalitat les seleccions catalanes que van participar en els Campionats d'Espanya de seleccions de categories de base, celebrats a Cantàbria. En aquest torneig, les seleccions catalanes masculines van guanyar l'or



IMATGE DE LA RECEPCIÓ ALS PROTAGONISTES DELS JOCS OLÍMPICS D'HIVERN DE LA JOVENTUT (A DALI). CATALUNYA VA GUANYAR QUATRE MEDALLES EN ELS CAMPIONATS ESTATALS D'HANDBOL DE BASE (A SOTA) | JORDI ESTRUCH I JORDI BEDMAR

en les tres categories -juvenil, cadet i infantil-, mentre que, en categoria femenina, la selecció infantil va assolir la medalla d'argent, la selecció cadet va finalitzar en cinquena posició i la selecció juvenil es va proclamar campiona de la competició de Copa.

En l'àmbit internacional, l'executiu català també va reconèixer la contribució catalana als últims èxits d'Espanya pel que fa a les seleccions absolutes. Cal recordar que el combinat femení va quedar subcampió del món al Japó el desembre passat, amb la pivot de Sant Joan Despí Elisabet Cesáreo -que no va poder assistir a la recepció- i el cos tècnic català, mentre que l'equip masculí va revalidar l'or en el Campionat d'Europa disputat a Àustria, Noruega i Suècia el gener passat, amb sis jugadors i l'entrenador catalans.

Budó, que va presidir l'acte al costat del secretari general de l'Esport i de l'Activitat Física, Gerard Figueras, va dir que "l'handbol és un esport referent a Catalunya", va elogiar la tasca de la Federació Catalana

d'Handbol (FCH) "pel seu compromís amb la igualtat dins de l'esport" i va encoratjar esportistes, clubs i federació a continuar treballant i educant en els valors de la constància, superació, treball en equip i "en la internacionalització del país. Sou una porta al món. Volem continuar essent un país referent en el món de l'esport".

Per la seva banda, Gerard Figueras va destacar la feina dels esportistes, clubs i FCH "per ajudar que l'esport base creixi i es consolidi", i va animar els esportistes a "continuar fent la feina que feu. No deixeu de fer mai allò que us agrada, i si ho feu competint i guanyant serà la millor manera de portar el país al món".

* AQUESTA PÀGINA HA ESTAT ELABORADA EN COL·LABORACIÓ AMB LA SECRETARIA GENERAL DE L'ESPORT I DE L'ACTIVITAT FÍSICA

FÀTIMA MESSARI. Pratenca de Larache (Marroc). Enginyera Alimentària. Tècnica a Espigoladors.

“Som nosaltres els que volem que la fruita no tingui gust de res”



FÀTIMA AL SEU LLOC DE FEINA, A L'OBRAJOR D'ESPIGOLADORS AL PRAT | FJR

sortís així. Les fruites imperfectes són les perfectes. Al Marroc veig patates súper deformades, i és això.

Potser pensem que si té aquesta forma diferent de la 'normal' és per alguna raó amagada...

La gent està acostumada al fet que tot el que mengem sigui ideal, però en uns altres països, en els quals realment necessiten menjar, això no es mira tant. Si t'atures a pensar la quantitat d'excedents que hi ha i ho compares amb la gent que passa gana...

I aquests excedents 'lletjos' no agraden als mercats.

Clar. Com que no ens agrada, què fan les empreses? Intentar encaixar en el mercat. I què vol el mercat? Que la fruita i les verdures estiguin perfectes.

Podem trencar aquest cercle d'alguna manera?

Amb sensibilització i un canvi de xip. A més, cada vegada hi ha més empreses que fan aquesta tasca entre la població. Sóc optimista perquè les persones ens cuidem més i valorem els productes naturals, que no han patit transformacions amb additius o conservants.

Cada cop es valora més els productes de proximitat, però per contra els pagesos estan en peu de guerra pel poc rendiment que treuen dels seus productes. Una altra paradoxa.

La feina de pagès està molt poc valorada. I en el fons és millor menjar-te una carxofa de proximitat que no pas una altra que ve d'una cambra frigorífica que ha perdut qualitats.

Canviant de tema, he de confessar que he començat adreçant-me a tu en castellà.

Sí, a vegades la gent se sorprèn, sobretot quan els hi respon en català. Queden en xoc perquè no s'ho esperen.

Creus que això anirà canviant?

Tenim molts tòpics i estereotips, com que la persona de fora parla en castellà i molt probablement català. I això ja ho hem de superar. Sóc optimista i crec que cada vegada anirà a millor, és a dir, que hi haurà més persones de fora que aprenguin català i s'hi puguin defensar. **///**

F. J. R. Baena

LA PERFECCIÓ DE LA IMPERFECCIÓ

Avui dia molta fruita no té gust de res. Perquè som nosaltres els que volem que no tingui gust de res. **Quina paradoxa!**

Volem una perfecció en les fruites i verdures. La fruita que té una altra forma no és que sigui pitjor, a no ser que estigui podrida. Pensa que un carbassó, encara que estigui deformat, quan el talles segueix sent un carbassó.

Ma mare sempre em deia que agafés les més marques quan anava a comprar.

Ho hem après de petits i ho hem adoptat, que les coses que compres siguin perfectes. El que és imperfecte per a la gent, és la perfecció per a nosaltres a Espigoladors.

Què creus que hi ha darrere d'aquest pensament? Volem menjar molt perfecte. Volem coses bones i marques, però que no portin conservants o additius. Ens contradïem en algunes coses.

Una poma maca crida més l'atenció que una de lletja. És que, de fet, és més bona, i la natura ha volgut que

Fàtima va néixer a Larache (Marroc) i va arribar als vuit anys a Catalunya. Viu al Prat i va estudiar Enginyeria Alimentària. Posteriorment, va treure's el Màster de Seguretat Alimentària i, des de fa un any, treballa com a tècnica a Espigoladors, organització que s'encarrega de recollir excedents de fruita i verdura als cultius de la comarca per donar-los a entitats socials -la major part- i per fer productes naturals. Abans treballava en una empresa d'investigació del sector agroalimentari, però diu que no acabava d'encaixar amb ella. Ara a Espigoladors és l'encarregada del torn de tarda a l'obra. Posa èmfasi en la necessitat del reaprofitament alimentari per posar fi al malbaratament. "Volem menjar molt perfecte", repeteix en diverses ocasions durant l'entrevista.



Joan Carles Valero
periodista y profesor

Los ataques, el crimen y las guerras tienen ahora el prefijo ciber. No hay invasión más peligrosa que la que se perpetra en los cerebros a través de factorías de contenidos “fake” que se popularizan como simpáticos “memes” o ingeniosos chistes, cuando en realidad, empresas como I3 Ventures que por ejemplo contrató el

presidente del Barça, tienen la misión de colonizar las redes sociales con ideas preconcebidas y encizañadoras. Así conquistaron mentes Donald Trump, Boris Johnson y el independentismo. La defensa de nuestro tipo de sociedad es ahora digital, como también las carencias en formación de buena parte de la población.



A favor de una “mili” digital

L'Hospitalet iba a ser en febrero una zona neutral en la guerra que libran EEUU y China por el control de la tecnología 5G y se ha convertido en el campo de batalla de esa confrontación, que ha dejado la primera baja del Mobile World Congress con la excusa del coronavirus. También ha influido la denominada tasa Google con la que el Gobierno ha decidido gravar a las empresas de servicios digitales, pues todas son estadounidenses. Y ya se sabe que en el país de las barras y las estrellas son muy patriotas. Consideran ese nuevo impuesto una agresión, junto a las subvenciones a Airbus, y nos han devuelto el contraataque con aranceles del 25% a los productos españolísimos, como el vino o las aceitunas negras.

El dominio del mundo es hoy en día tecnológico y las guerras son comerciales y cibernéticas, de modo que la ciberseguridad se ha convertido en una necesidad personal, empresarial y de país. La imagen de tanques entrando en territorios para someterlos al control del invasor forma parte del pasado. Ahora los ataques se realizan mediante drones, o mejor, a través de ‘hackers’ que se introducen en los sistemas informáticos de servicios esenciales para un país mientras que también contaminan las mentes de sus habitantes.

Se calcula que a finales de este año habrá más de 20.000 millones de dispositivos de todo tipo y funcionalidad conectados a Internet, lo que supone un campo abonado para los ciberataques. Por ello, el pasado día 27 de junio entró en vigor el nuevo Reglamento sobre Ciberseguridad de la Unión Europea (UE). Esta norma afecta especialmente al internet de las cosas, más conocido como IoT en sus siglas en inglés, tecnología que conecta dispositivos entre sí. Dispositivos que, dotados de inteligencia artificial (IA) realizan todo tipo de funciones y que podrán ser autosuficientes, si así son diseñados. La idea de la UE con este reglamento es crear un nuevo “pasaporte” común en materia de ciberseguridad, un documento que tenga la suficiente flexibilidad para intentar abarcar, sobre una base común, todas las necesidades y especificaciones presentes y futuras en esta materia.

Como ciudadanos también deberíamos dotarnos de un documento que acreditara nuestras habilidades y competencias digitales, no solo para poder desenvolvernos en la vida cotidiana con mayor destreza, sino también para aumentar nuestras posibilidades de mejora en el trabajo o para encontrar empleo. Muchas empresas subrayan las dificultades que encuentran en la digitalización de sus procesos, debido a la brecha digital existente en buena parte de sus plantillas, incluso entre los jóvenes, que usan la tecnología sin ser conscientes de lo que hacen. Unas necesidades que se agrandan en puestos más cualificados, porque las empresas tienen que buscar candidatos para cubrir sus vacantes en otros países digitalmente mejor preparados que nosotros.

La “mili” está de moda en Europa

El pasado verano, Emmanuel Macron comenzó en Francia un Servicio Nacional Universal, heredero de la antigua “mili” pero con contenido social. Después de que un puñado de países europeos, encabezados por Suecia, hayan restablecido el servicio militar obligatorio, que también Alemania se lo esté planteando y que otros tantos nunca lo abolieran, como Dinamarca, Finlandia, Suiza, Noruega o Grecia; está claro que la “mili” vuelve a estar de moda en Europa por distintos motivos. Quien suscribe, propone modestamente el establecimiento de una “mili” digital obligatoria en nuestro país, en la que el campamento suponga un adiestramiento en las habilidades y competencias tecnológicas básicas para desenvolverse en la vida cotidiana y laboral.

La fase de formación elevaría nuestras capacidades, empezando desde la básica



CITILAB ES UN EQUIPAMIENTO DE REFERENCIA EN EL BAIX. ESTÁ UBICADO EN CORNELLÀ Y TIENE ENTRE SUS OBJETIVOS COMBATIR LA BRECHA DIGITAL Y DEMOCRATIZAR EL ACCESO A LAS TECNOLOGÍAS Y LA INNOVACIÓN, POR LO QUE RECIENTEMENTE HA RECIBIDO UN PREMIO DE RECONOCIMIENTO A SU LABOR | ARCHIVO

de la alfabetización digital, que no solo consiste en instruir en habilidades técnicas en el manejo de herramientas y aplicaciones, sino también en educar de una manera holística y general, resaltando aspectos como el respeto a los demás, la responsabilidad y trascendencia de determinados actos, o proporcionar criterios para encontrar las fuentes más fiables y rigurosas de información en la Red.

Igualar a todos

Superada la formación en cada caso, todos los ciudadanos deberíamos realizar servicios de guardia y vigilancia digital en las instalaciones más sensibles de nuestro país, siempre supervisados por especialistas en la materia. Se trata de cubrir una doble necesidad. No olviden que las amenazas actuales, basadas en el terrorismo, la ciberguerra y las ‘fake’, se unen a las carencias digitales de la mayoría de la población. Pero ahora no podrían librarse de la “mili” digital los ricos o los muy formados, porque el servicio a la comunidad sería obligatorio, aunque el adiestramiento quedara superado por una demostrada capacitación. Por fin la “mili” nos igualaría a todos. Y hasta cotizaría a la Seguridad Social, como ocurre con la anterior que suprimió Aznar en 1996.

La propuesta contribuiría también a que todos aportáramos nuestro granito de arena por el bien común. Sería una fórmula de altruismo nacional o republicano, según se mire, de los que aman a su país. Y quien considere esta idea una marcianada, que mire a su alrededor y, por ejemplo, juzgue el deseo de la alcaldesa de L'Hospitalet de hacer una playa en el corazón del puerto barcelonés. Al menos, la “mili” digital sería útil. **///**

Vuitanta-vuit documents i aportacions de gairebé un miler de persones són el resultat del procés d'informació pública del Pla Director Urbanístic (PDU) metropolitana que va començar al setembre i va culminar el 31 de gener d'enguany. El 5 de març, en un acte a L'Harmonia de l'Hospitalet a les 17,30 h, està

prevista la sessió de cloenda del procés de participació i la presentació de resultats que, com la mateixa àrea d'Urbanisme de l'AMB s'encarrega de qualificar, són aportacions d'extensió, forma, objectius i continguts molt diversos, aplegats en els 10 mesos transcorreguts des de l'aprovació de l'Avanç.



Jesús Vila
periodista y escritor

Febles davant els poderosos

L'esforç tècnic ha estat ingent, el de comunicació, important, i el participatiu intens, no només pel volum d'aportacions sinó perquè, sens dubte, en moltes d'elles hi ha al darrere un esforç de reflexió i de suggeriments dictats per una voluntat manifesta de millorar el paisatge, les ciutats, les interconnexions i la vida de la gent. Com sempre que hi ha projectes d'elevades intencions, una bona part de l'èxit rau explícitament en els propòsits, molt més que en les derivacions posteriors. Per dir-ho ras i curt: com en els congressos, compta, encara més que les conclusions pràctiques, la mateixa celebració. En el cas de l'AMB, el PDU era un instrument que clamava al cel, després del desgavell urbanístic de les darreres dècades i, que els tècnics s'hi hagin bolcat per fer un treball esplèndid, no condiciona en absolut la seva aplicació futura. Per a què ha de servir realment el PDU no ho dictaminen els tècnics, sinó els polítics. I malgrat que els tècnics, en saben molt i poden influir —i de fet influeixen—, una cosa són els grans conceptes i una altra de molt diferent els interessos municipals i econòmics, les complexitats operatives, les contradiccions inherents i la conjuntura concreta. Vull dir que, mentre que l'aspecte tècnic resulta sovint inapel·lable en les seves bondats, la realitat del paisatge, de les ciutats, de les infraestructures i de la qualitat de vida mostren una cara bastant menys agradable.

De tota manera, vuitanta-vuit documents són molts documents i expressen dues coses: una clara constatació que l'instrument (PDU) és important pel futur i un esforç considerable de reflexió sobre el territori metropolità i el seu futur més o menys mediat. Un esforç de molts particulars, probablement de moltes entitats i de la premsa en general, conscients de l'oportunitat de mostrar les respectives inquietuds sobre el territori i la manera de gestionar-lo. Cal dir que, —permeteu-nos l'acotació— Urbanisme de l'AMB té un criteri un pèl restrictiu sobre les opinions —cosa que no ens estranya gaire: les que no li agraden no les recull i així es poden veure 26 informacions de premsa al web (<https://urbanisme.amb.cat/divulgacio/recull-premsa>), en les quals hi ha informacions, entrevistes o articles d'opinió variats, però no pas el nostre article d'octubre sobre el

mateix tema (<https://www.elllobregat.com/noticia/17529/el-nou-pdu:-cants-de-sirena-que-no-engalipen.html>).

Al web tampoc hi ha un recompte dels documents presentats -o no els hem sabut trobar-, de manera que només les mateixes entitats participants de la reflexió han publicitat les seves aportacions. Jo n'he pogut consultar una de pes: la vehiculada pel Centre d'Estudis Comarcals del Baix Llobregat que va lliurar el passat 22 de gener un document de 27 pàgines amb les seves particulars reflexions. Cadascun dels 17 punts on es desenvolupen les seves opinions donarien per a un article sencer, de manera que només m'hi referiré —sintèticament— als tres aspectes que considero més punyents i que ells desglossen en diferents apartats: els que se centren en els instruments de gestió, els que tenen a veure amb el territori i els que es refereixen al paisatge.

La constatació que sense Baix Llobregat no hi ha àrea metropolitana, obliga a repensar dues coses. La primera, que cal reivindicar una nova organització política de l'àrea metropolitana que inclogui la totalitat del Baix Llobregat, l'Hospitalet inclòs, i la segona que Barcelona ha de ser el centre dels multicentres metropolitans, però amb pes en les decisions, proporcional al pes demogràfic en el seu conjunt. El PDU podrà tenir virtualitat pràctica en la mesura que hi hagi un supragovern metropolità que impedeixi les resolucions particularistes dels municipis pel que fa a la política territorial, d'infraestructures i de qualificació del sòl, complint les funcions del POUM.

Combatre la saturació urbana

Pel que fa al territori, el PDU hauria de poder determinar, sota consens, on s'ubiquen els grans equipaments metropolitans de serveis plurimunicipals i com revertir cap al patrimoni públic les àrees verdes privades qualificades de públiques, però amb el blindatge legal de la prohibició del canvi de qualificació un cop revertides. En l'àmbit de l'habitatge, el PDU hauria de garantir que en el termini de 20 anys els municipis disposin d'un 15% d'habitatges protegits del total d'habitatges existents. En la meua opinió, això representa reformular clarament dos conceptes: el de saturació urbana i rebliment de l'espai urbà i el de rehabilitació de la trama. Si es vol arribar a aquestes xifres d'habitatge protegit necessari, és evident que cal desenvolupar la figura de la rehabilitació molt per sobre de la de nova ocupació de l'espai lliure, entre altres coses perquè la majoria de municipis de la comarca està a punt de la saturació urbana o, almenys, del que es pot considerar estàndard òptim d'ocupació demogràfica, que inclou no només la residència, sinó les infraestructures i els serveis i equipaments imprescindibles.

En referència al paisatge, si el que es vol és una àrea metropolitana equilibrada, lliure de contaminació i transitible, és evident que cal actuar sobre el riu i la zona costanera, sobre les muntanyes i les noves qualificacions dels massissos limítrofs o sobre el Parc Agrari i la massa forestal, dotant l'economia primària de viabilitat productiva i a la forestal de preservació i gaudi.

Qui pot estar en contra de tot plegat... El problema és el de sempre: com passar de les grans paraules a la realitat concreta. Com fer que allò que els tècnics treballen, dibuixen i preveuen, es tingui en compte. Com fer que els que al final decideixen, escoltin als que saben i als que pateixen les conseqüències de les seves decisions. Si l'únic recurs és el vot cada quatre anys, de poquíssim ens serviran les hores esmerçades en reflexionar, debatre i suggerir. El problema és que seguim febles davant els poderosos que ens governen. **///**



EL PDU HA FET UN TOUR PER LA COMARCA ELS DARRERS MESOS PER RECOLLIR OPINIONS I GENERAR DEBAT | AMB

NOU SUV PEUGEOT 2008

UNBORING THE FUTURE



PEUGEOT i-Cockpit® 3D

CONDUCCIÓ SEMI-AUTÒNOMA

FULL ELECTRIC, GASOLINA O DIÈSEL

MOTION & e-MOTION



PEUGEOT

Nou Peugeot SUV 2008 motors tèrmics: Valors WLTP: consum de carburant (l/100 km) mínim i màxim de 4,5 a 6,2 en cicle combinat. Emissions de CO₂ (g/km) mínim i màxim: de 118 a 141. Valors NEDC: consum mixt (l/100 km) de 3,6 a 5. Emissions de CO₂ (g/km) de 96 a 113.

Nou Peugeot SUV e-2008 motor elèctric. Valors WLTP: dades en curs d'homologació. Consulti la informació sobre el procediment d'assaig de vehicles lleugers harmonitzat a nivell mundial (WLTP) a wltip.peugeot.es

TURYCAR - Ctra. Sta Creu de Calafell, 67 - 08830 Sant Boi de Llobregat - Tel. 93 652 11 11 - www.TURYCAR.com