

■ SOCIEDAD

**Las instituciones “se ponen las pilas” para combatir la pobreza energética**



■ LA L9 YA CRUZA EL RÍO

**El Baix inaugura el tramo sur de la L9 del Metro con el reto de seguir mejorando la movilidad en la comarca**

**Centro odológico MARIANO**

Callosidades, uñas encarnadas, plantillas, exploraciones infantiles y adultos, verrugas plantaras...  
Cualquier afección en los pies.

C/ Victoria nº 115-117  
08830 Sant Boi de Llob. (Bcn)

Tel: 93 640 75 22

# ellobregat

n.109.1

Febrer 2016  
premsa local

[www.ellobregat.com](http://www.ellobregat.com)

## L'Hospitalet, capital de Facebook

**El fundador de Facebook, Mark Zuckerberg, tornarà a ser protagonista en el Mobile World Congress'16, que posarà en el mirall mundial a L'Hospitalet, amb el repte d'aprofitar al màxim l'organització del certamen més important de telefonia [pàg. 12-13]**

**BUFET D'ADVOCATS DE BARCELONA**

Amb més de 50 anys d'experiència ofereix mensualment els seus **DIAS SOLIDARIS TOTALMENT GRATUÏTS**

Consultes-entrevistes Tlf. 932 073 055  
Dilluns a divendres de 10 a 13h. i de 16 a 20h.  
[consorciolegal@telefonica.net](mailto:consorciolegal@telefonica.net)  
Atenció personalitzada i confidencial

Civil · Mercantil · Herències · Indemnitzacions · Bancs i Caixes · Societats · Arrendaments · Divorcis · Etc.

Centre Dental

**BASTÉ**

Implantes + dientes **en un solo día**

**SEDACIÓN CONSCIENTE** \*Hasta 24 meses sin intereses

📍 Riera Basté 18-20, 08830 Sant Boi de Llobregat  
✉ [info@centredentalbaste.com](mailto:info@centredentalbaste.com) - [www.centredentalbaste.com](http://www.centredentalbaste.com)

📞 93 635 40 25



# L'Hospitalet, en contra del que passa al Baix, mantindrà o augmentarà les línies de P3

L'Escola Pere Lliscart comptarà segurament amb un grup més per donar resposta a la demanda al nord de la ciutat

La ciutat comptarà amb un total de 52 grups, els quals han tingut durant aquest curs una taxa de 96% d'ocupació

## Redacció

Després de l'episodi viscut a finals d'any sobre les beques menjador, el debat educatiu ha voltat sobre la necessitat o no d'eliminar grups de P3 a les escoles públiques del Baix Llobregat per la reducció de la natalitat fa tres anys. Mentre que al nostre territori, la tendència serà, sembla ser, la de reduir grups tot i la protesta ciutadana, a L'Hospitalet apunta que serà tot el contrari.

L'Ajuntament de L'Hospitalet i el Departament d'Ensenyament de la Generalitat de Catalunya han acordat, a la reunió de la Taula Mixta de Planificació, el manteniment de l'oferta educativa d'aquests grups de P3 pel pròxim curs 2016-2017. De fet, si algun canvi hi haurà serà a l'alça amb l'increment d'un grup a l'Escola Pere Lliscart entre els barris de Collblanc, La Florida i Pubilla Cases, degut al manteniment de la natalitat i al gran volum d'alumnes en aquesta zona nord de la ciutat.



En total, doncs, l'oferta total per aquesta franja d'edat serà de 52 grups de P3, el mateix que el que ofereix actualment l'escola pública de L'Hospitalet, amb una taxa d'ocupació del 96%. D'altra banda, l'oferta de l'escola concertada serà novament de 39 grups, dels quals ha omplert 37. En aquest mateix sentit, L'Hospitalet també comptarà amb els mateixos grups d'ESO (Educació Secundària Obligatoria).

D'aquesta manera, davant el debat que es viu al nostre territori, L'Hospitalet s'assegura l'oferta educativa i no descarta nous grups tant de P3 com de P4, que dependran del nombre d'inscrits, i que donaran resposta a l'arribada constant de nous alumnes a la ciutat. Per donar a conèixer tota la informació educativa i municipal, a més de les jornades de portes obertes habituals, l'Ajuntament farà arribar a les 5.000 famílies de la ciutat que tenen fills de 3 i de 12 anys i que, per tant, inicien cicle, una Guia dels centres educatius de L'Hospitalet, amb tot el necessari. A falta de les dates oficials, s'estima que la preinscripció serà tot just després de la Setmana Santa. **///**

**Miguel García**

PORTAVEU DE C'S A L'AJUNTAMENT DE L'HOSPITALET



## La segunda transición

El cambio ya ha llegado. El fin del bipartidismo significaba abrir una nueva etapa con un sistema multipartidista y, por eso, esta nueva etapa ha de estar marcada por el diálogo y la búsqueda de consensos.

Ya no se trata de ir alternando en el gobierno un partido u el otro y cederle todo el poder para que haga lo que quiera, facilitando que atiendan más intereses partidistas que los problemas de los ciudadanos. Ahora hay que dialogar y llegar a acuerdos, por lo que es preciso desterrar de una vez por todas el frentismo, la España de rojos y azules, que durante tantos años ha protagonizado la política española.

Asumir esta nueva situación les está costando a los viejos partidos y, sorprendentemente, a algún partido que, siendo nuevo, está reproduciendo las dinámicas frentistas y partidistas del pasado. En cambio, C's, desde el principio, ha sido garante del diálogo y el consenso; siempre hemos mirado de poner en positivo lo que nos une frente a lo que nos separa. El consenso, eso sí, se ha de construir en torno a las políticas y no el reparto de cargos. España necesita reformas profundas que hagan que nuestro país vuelva a merecer la pena. Son muchos los retos: hay que trabajar muy duro para lograr una economía basada en el conocimiento que nos permita ser competitivos y generar un crecimiento de calidad; es preciso luchar contra la desigualdad, la pobreza y la exclusión, todos los ciudadanos han de recibir un salario digno por un trabajo digno y se ha de generalizar la contratación estable e indefinida; hay que corregir las disfuncionalidades de la organización territorial y la degeneración democrática que representa la partidocracia y la corrupción institucionalizada, a través de reformas institucionales profundas para lograr un estado



más eficiente, transparente y democrático al servicio de los ciudadanos.

Estos propósitos son ambiciosos e implican cambios constitucionales, por lo que es imprescindible que se forjen en torno a amplios consensos, ya que representan una verdadera segunda transición. **///**

## Ensenyament tancarà al territori, finalment, dotze de les 21 línies de P3 que tenia previst

Cornellà i Sant Boi seran, segons ha pogut saber El Llobregat, les ciutats més afectades amb dos línies tancades

La comunitat educativa, ampes i sindicats creuen que la solució passa per reduir les ràtios d'alumnes per grup

**Imanol Crespo**

La comunitat educativa del Baix Llobregat ja té una resposta per part de la Generalitat de Catalunya, que mou fitxa en relació al tancament de les línies de P3 després de la protesta organitzada el dijous 4 de febrer al davant de l'edifici de Serveis Territorials de Sant Feliu. Segons ha pogut saber El Llobregat, Ensenyament tancarà finalment 12 línies de P3 enlloc de les 21 que tenia previstes. Tot i que falta per confirmar-se en una nova reunió, segons fonts oficials de l'USTEC, ballarà poc aquesta xifra. De fet, podria augmentar depenent de la demanda, particularment, a Olesa i Esparreguera que queden pendents a les preinscripcions.

Entre les ciutats més afectades està Cornellà i Sant Boi que, d'entrada, perdran dos grups: a l'Escola Almeda i Ignasi Iglèsias i al Parellada i Rafael Casanovas, respectivament. A aquesta llista cal sumar una línia menys a municipis com Viladecans, Torrelles, Sant Vicenç dels Horts, entre d'altres que Ensenyament no ha comunicat, a més d'un grup de l'Escola Martí i Pol de Sant Feliu, una de les més polèmiques. Ensenyament justifica el tancament d'una de les dues línies de l'escola -tot i omplir l'any passat els dos grups- per redistribuir les inscripcions amb les escoles de Falguera i Arquitecte Gaudí, amb menys demanda. Una proposta que aporta amb "l'amenaça" que l'altra opció seria tancar una de les dues escoles de la zona baixa de la capital del Baix. Pel que fa l'USTEC, considera que els alumnes del Martí i Pol (que en alguns casos venen de Sant Just Desvern) no aniran a les altres dues escoles, sinó a una escola concertada a prop.

### Noves protestes

La comunitat educativa, ampes i sindicats no accepten la nova proposta i mantenen la seva posició d'esperar a les preinscripcions per tal de distribuir després les 779 vacants que podrien quedar aproximadament (per la reducció de la natalitat fa tres anys), no amb l'eliminació de línies sinó amb la reducció de ràtios. En aquest sentit, denuncien que juguen amb regles de joc diferents front les escoles concertades, les quals poden demanar la concertació a partir de 19 alumnes per grup, mentre que les públiques estan amb ràtios de 25 alumnes. A més, les concertades poden acabar les preinscripcions al setembre i no ara, com la pública.



Aquesta guerra particular entre pública i concertada es pot donar, pròximament, a Santa Coloma de Cervelló, on obrirà una nova escola privada per aquest curs amb tarifes que ronden els 665 euros el mes. De moment, la seva apertura no tindrà una repercussió a nivell públic, però, segons informa el sindicat informatiu, ja estarien anunciant rebaixes a les quotes d'aquí a dos anys, efectivament, quan ja arribin als 19 alumnes per grup, nivell suficient per

**Josep-Ramon Mut**

REGIDOR D'ERC CERVELLÓ  
I DIPUTAT PROVINCIAL D'URBANISME I HABITATGE



## Cap renúncia en educació

Vagi per endavant que entenc que és el Departament d'Ensenyament de la Generalitat qui ha de programar l'oferta educativa a tot el país, i per extensió a cada municipi.

Vagi també per endavant que entenc que amb la baixa natalitat, i amb el fet que molta gent ha hagut de tornar al seu país d'origen, s'ha reduït sensiblement la previsió d'escolarització, i per tant l'oferta de places d'escolarització s'ha de reduir en proporció a la demanda existent.

Ara bé, el que ni entenc, ni de cap de les maneres puc compartir és que es programi l'oferta educativa pública local, arribant a treure per exemple línies de P3, sense atendre al principi de coresponsabilitat amb els ajuntaments i la comunitat educativa amb els seus projectes educatius consolidats.

Em sembla irrenunciable que els ajuntaments exerceixin les seves potestats en la programació de l'oferta escolar, d'acord amb el seu coneixement de la realitat social. Sempre he cregut, i difícilment canviaré de parer, que són els ajuntaments com administració més propera al ciutadà qui coneix millor les necessitats reals dels seus veïns. Els regidors i les regidores d'educació, de cadascun dels municipis, són els interlocutors més vàlids per a poder programar una oferta racional i adequada, i per tant s'ha de comptar amb ells. En matèria educativa, però serviria per a qualsevol política pública, cal establir una anàlisi demogràfica basada com a mínim en cinc anys, i no pas en el curs immediat següent. El fet de tancar aules abans de la preinscripció amb una visió "curt terminista" pot ser pa per avui i gana per demà, doncs potser ens estalviem uns diners avui que demà hauriem de doblar o triplicar, doncs els hipotètics casos de fracàs escolar del futur són summament quantiosos per a l'administració, ja que tenir demà un jove sense feina i formació, implica fer una despesa social molt més important que la que hauries fet invertint en educació.

A més, cal tenir en compte que, malgrat pugui semblar racional el tancament de línies, aquest tancament impacta directament sobre els recursos disponibles a les escoles, molt especialment en les assignacions de suports i especialistes, però també en el nombre de mestres. Aquesta pèrdua de recursos pot limitar la qualitat del servei i, per tant, això directament genera un impacte sobre els alumnes si s'arriben a tancar línies de P3. Així doncs, sense proximitat en la gestió, i sense una visió a llarg termini no avançarem com a país en matèria educativa. ///

LA MAREA GROGA TORNA A SORTIR AL CARRER EN DEFENSA DE L'EDUCACIÓ

demanar el finançament públic. Aleshores, si que podria haver una repercussió en l'escola pública.

Per tot plegat, la comunitat educativa del Baix Llobregat ja prepara un calendari de protestes que podrien acabar, de confirmar-se definitivament, en una protesta a la plaça Sant Jaume de Barcelona, en coordinació amb altres plataformes educatives que també estan portant jornades de protesta a comarques del Vallès o del Maresme. ///





## La L9 vertebrava el transporte en L'Hospitalet e introduceix a El Prat de Llobregat en la xarxa metropolitana de Metro

Després de déu anys, el Metro connecta l'Aeroport, la Fira, l'interior de la ciutat de L'Hospitalet i la Zona Universitària

Conclòs el tram, els reptes passen per millorar el accessos vials amb carrils bus, així com executar el Pla de Rodalies

Imanol Crespo

Encara recordo el titular d'un vell conegut del territori, el periodista Xavier Adell, que l'any 2000 avançava la informació: 'L'aeroport tindrà metro el 2004'; un titular que s'ampliava al cos de la notícia, agafant-se a les expressions dels representants polítics d'aleshores, amb un "passi el que passi", potser, massa lleuger en aquell moment. No van tenir present, òbviament, ni l'episodi del Carmel ni la greu crisi que paralizzaria més tard les obres d'aquest macro-projecte; "faraònic", segons les paraules del conseller de Territori i Sostenibilitat, Josep Rull. Més d'una dècada després, el tram sud de la L9 del Metro és una realitat que es percep com a una gran notícia, sobretot, a El Prat de Llobregat, que s'incorpora a la xarxa metropolitana del Metro amb set parades en el seu terme municipal (incloses les dues de l'Aeroport). "Quina il·lusió" ens deia una senyora a l'Estació de El Cèntric just a les tres del migdia del dia 12 de febrer, moments abans de la posada en funcionament que va aplegar a desenes de curiosos que van ser els primers en viatjar en aquesta nova línia.

El nou tram connecta, amb 15 parades noves, l'Aeroport de Barcelona-El Prat amb l'extrem nord-oest de Barcelona, Zona Universitària. Mediàticament, de fet, aquest ha estat el gran titular dels mitjans, que Barcelona es connecta via Metro amb la gran infraestructura ubicada a El Prat. En canvi, tot apunta a que les avantatges arribaran més per les micro-connexions de punts concrets destacats del nostre territori a la seva part més meridional. Així ho pensa el director de l'Àrea de Mobilitat i Transport de l'Àrea Metropolitana de Barcelona, Joan M. Vigas, que valora molt positivament la nova infraestructura: "És un element molt important, sobretot, pel Baix Llobregat, al qual l'afecta directament i que donarà un servei que abans no hi era. Lliga zones molt importants com la de Zona Universitària i els voltants del Camp Nou, barris de L'Hospitalet com la Torrasa, Collblanc o Santa Eulàlia, El Prat, però també la zona de la Fira, el Parc Logístic, Mercabarna i el polígon del Mas Blau. Acabes sumant i dius, déu ni do el que tenim aquí i el que hem relligat".

Efectivament, per tot això, apunta a que serà una sor-

presa la demanda de viatgers i treballadors que puguin aprofitar aquesta línia per anar a aquestes zones d'activitat destacades, més que no tant per anar a Barcelona. De fet, alguna de les qüestions que ronda pel pensament ciutadà és el fet que no passa pel centre de Barcelona, una qüestió de la que precisament fuig aquesta línia des de la seva creació i que correspon amb la idea de connectar el perímetre metropolità des dels dos extrems, arribant al nostre costat a l'Aeroport. Sigui com sigui, val a dir que els transbords de la L9 connecten, en alguna de les parades, amb Renfe, FGC, línia vermella, blava i verda, el que amplia les opcions de mobilitat pels ciutadans del Llobregat. Segons dades de la conselleria, de fet, s'estima que la posada en servei d'aquests vint quilòmetres de tram ampliarà la demanda en uns 23 milions de viatges.

### La L9 no és un punt i final

Tot i que la nova línia ha estat la primera de la xarxa en creuar el riu Llobregat i ha permès introduir El Prat en el Metro —donant més amplitud a la xarxa metropolitana que passa de Bellvitge i Cornellà a la ciutat ubicada al cor del Delta del Llobregat—, és ben cert que sense l'Aeroport, el més possible és que El Prat continués sense aquesta infraestructura ferroviària. Així pateixen la manca de Metro ciutats veïnes com Viladecans, Gavà, Sant Boi o la capital de comarca on encara no arriba aquest transport urbà.

En aquest sentit, inaugurada el nou tram, Vigas defensa el compliment del Pla de Rodalies, així com el Pla Director d'Infraestructures: "El PDI tenia previstes més actuacions, que lamentablement veiem que es demoren". Entre aquestes actuacions destaquen el perllongament de la L1 de l'Hospital de Bellvitge a El Prat; de la L2 de Sant Antoni a Parc Logístic i, fins i tot, l'arribada de la L5, que actualment acaba a Cornellà, a Sant Feliu de Llobregat, un projecte que s'hauria de projectar abans del 2020, però que ja compta amb el suport i el consens de tota l'administració i que, de fet, està aprovat.

Per la seva part, el vicepresident de Mobilitat i Transport de l'AMB, Antoni Poveda, prefereix ser més prudent pel que fa aquests altres projectes de Metro, tot i que si qualifica d'important acaba la L9 i la L10, en el seu ramal a la Zona Franca: "No és una qüestió de prioritzar. És que l'obra civil està feta. Només calen els acabats de les estacions i



EL PRAT JA COMPTA AMB LA SEVA PRIMERA LÍNIA DE METRO, QUE APORTA SET PARADES AL TERME MUNICIPAL, INCLOSES LES DUES DE L'AEROPORT



**NO ET TANQUIS A CASA!**  
**VINE A LA PLAÇA D'EUROPA DE L'H.**  
**DEL 20 AL 24 DE FEBRER**  
**TAPES, MÚSICA I DIVERSIÓ**

MEET  
& EAT

**L'HOSPITALET**  
**EXPERIENCE**

**AUTHENTIC TAPAS & CULTURE**

[lhospitaletexperience.com](http://lhospitaletexperience.com)

#LHexperience  
 L'Hospitalet Experience



Ajuntament de L'Hospitalet



posar-les en funcionament”, diu Poveda, abans de descartar qualsevol projecte que porti el Metro a ciutats com Viladecans o Sant Boi: “La Generalitat mai ho ha contemplat”.

On sí hi ha el consens suficient és amb el Pla de Rodalies: “El tema de mobilitat no està acabat i el que reclamo és una nova línia de Renfe que connecti Castelldefels, Gavà, Viladecans, Sant Boi, cap a l’intercanviador de Cornellà”, apropant la xarxa de Metro de Barcelona. D’altra banda, es manté la demanda –ja quasi històrica– sobre el soterrament de les vies ferroviàries de L’Hospitalet, així com l’intercanviador de la Torrasa: “és un coll d’ampolla que podria facilitar molt més el pas de Rodalies i de Metro; ara hi ha un estrangulament en aquest punt”.

### Millorar els accessos als vehicles comercials

A l’espera que el Ministeri de Foment doni una resposta i solució a aquests projectes, Poveda planteja la necessitat de millorar els accessos viaris amb carrils-bus. En concret, en parla de dues vies que, segons ell, esdevenen fonamental. Es tracta de la C-245 entre Castelldefels, Sant Boi i Cornellà; i la B-23 (via que connecta, des de Sant Feliu amb la Diagonal): “En aquests trams, la velocitat comercial no arriba als 10 km/h en hores punta. Són lentíssimes. A la C-245 cal urgentment un carril bus i la seva remodelació. A la B-23, demano el traspàs d’aquesta autovia de Foment a la Generalitat, per fer un projecte d’aquest eix també amb carrils pel transport públic”.

L’aposta del vicepresident és, en aquest sentit, ferma ja que per un “cost no tan elevat com fer un metro, les avantatges són molt altes”. De l’altra manera, la gent, al final, acaba agafant el transport privat.

### Cirurgia fina a la xarxa d’autobusos

En aquest mar, encara, d’assignatures pendents que té el territori en qüestions de mobilitat, la xarxa d’autobusos esdevé imprescindible: “La veritat és que si fos pels autobusos, el transport seria molt deficitari”, ens assegura Poveda. “El sistema està cobrint de manera bastant satisfactòria la demanda ciutadana. Si no fos perquè la velocitat comercial és molt baixa, l’actual sistema és dels millors que poden existir en una metròpoli tenint en compte que és un sistema tarifari i té servei diürn i nocturn”.

El sistema d’autobús intenta trencar amb la centralitat de Barcelona amb línies de tot tipus que conformen una com-

plexa teranyina de línies, algunes locals, altres entre dues ciutats, altres que més llargues i longitudinals que passen per diferents municipis. En paraules del director de Mobilitat i Transport, “autèntica cirurgia fina” per donar resposta a la demanda dels ciutadans, d’altra banda, molt canviant. I que, per tant, exigeix un esperit obert a l’hora de definir l’oferta: “L’autobús és un transport relativament flexible i nosaltres ho intentem utilitzar en benefici de les persones”, tanca Poveda.

### Resposta positiva

Coincidint amb la portada de El Llobregat del mes de gener i que recollia la qüestió mediambiental en el nostre territori, el vicepresident metropolità va aprofitar la presentació de les dades anuals de transport per avançar que s’estava estudiant, per l’any 2018, restringir la circulació dels vehicles més contaminants (els anteriors a l’any 1996) a tot l’àmbit metropolità, a més de crear zones lliures de contaminació a espais protegits dins de les ciutats com les zones properes a les escoles, per exemple. “A l’Àrea Metropolitana ens contamina el Port, ens contamina l’Aeroport, la Indústria, però

la meitat de la contaminació ve del transport”, afirma Poveda. Tot i la sorpresa davant d’aquesta proposta, val a dir que a Europa més de 200 ciutats ja compten amb restriccions d’aquest tipus sota un missatge clar: “Hem de plantejar la disjuntiva contaminació o salut. I hem d’intentar aconseguir una bona salut i una bona mobilitat”.

Sota aquesta premissa, Poveda assegura que la proposta ha tingut una acceptació positiva en les primeres reunions mantingudes amb actors implicats: “El més positiu és que hem obert un debat i tothom s’ha posat en funcionament: la Generalitat, l’Ajuntament de Barcelona i les ciutats metropolitananes tenen aquest debat a l’agenda. Volem crear un consens per regular els vehicles que poden circular, així com les ajudes: no té sentit que una persona que es compra un cotxe per 100.000 euros tingui una ajuda”, diu el vicepresident que defensa intensificar les ajudes per persones que s’hagin de renovar els vehicles antics.

Sigui com sigui, aquesta iniciativa és un pas endavant que ja no té marxa enrere contra l’ús el vehicle privat que, d’altra banda, és veurà encara més reduït amb una major i millor xarxa de transport públic. **///**



L'AEROPORT SUMA UN NOU TRANSPORT, A L'ESPERA DE LA CONNEXIÓ FERROVIÀRIA AMB EL CENTRE DE LA CIUTAT | I. CRESPO

*Despacho especializado en derecho de familia*

Rambla Rafael Casanova 74  
Sant Boi de Llobregat

info@xpadvocats.com  
Telf. 936407228

XP ADVOCATS S.L.P.





- EN ESPAÑA HAY 3 MILLONES DE HIPOTECAS AFECTADAS POR LA CLÁUSULA SUELO
- LA BANCA COBRA 6.000 MILLONES AL AÑO INDEBIDAMENTE
- PROBABLEMENTE USTED ESTÁ PAGANDO DE MEDIA 2.000 EUROS DE MÁS, AL AÑO

# ¿Quiere reclamar el dinero que ha pagado de más por su hipoteca?

## Recupere su dinero



### RECLAME

En la sentencia de 25 de marzo de 2015, el Tribunal Supremo declaró ilegal las cláusulas suelo, por falta de transparencia.  
• Ese derecho **solo se aplicará a quienes lo reclamen.**

### ¿QUÉ GANO?

Eliminaremos del contrato hipotecario la **cláusula suelo** del banco, considerada **ilegal** por la justicia y pediremos la devolución **retroactiva** de la cantidad que usted haya pagado de más.



### IMPORTANTE

Recuerde que podría estar pagando unos 2.000 euros de más cada año; casi **170 euros al mes.**



c/ Raurich, 62,  
Sant Boi (08830)

### CONTACTO

**Pérez Llorca**  
**Abogados**

Telf. 670 79 46 37

[perezllorca@consultajuridica.net](mailto:perezllorca@consultajuridica.net)





# Los polígonos de la Zona Franca y Mas Blau, más accesibles en transporte público

El año que viene, con la entrada en servicio de la Línea 10 del metro, se completará la cobertura del polígono de la Zona Franca

El nuevo ramal conectará a más de 70.000 empleados que cada día van a trabajar a la Zona Franca

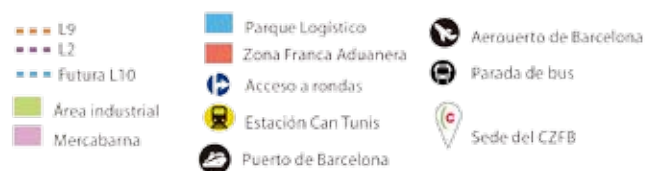
## J.C.V.

**D**iez años más tarde de la previsión inicial, el presidente de la Generalitat, Carles Puigdemont, inauguró el 12 de febrero la Línea 9 del Metro de Barcelona, un transporte que, además de conectar el aeropuerto de El Prat y el recinto ferial, comunica por fin los mayores polígonos industriales metropolitanos: Zona Franca y Mas Blau.

Las paradas de metro de Parc Logistic y Mercabarna dan parcial servicio a este extenso polígono de 6 millones de metros cuadrados donde cerca de 70.000 trabajadores tienen su empleo en casi 300 empresas. También el polígono Mas Blau, en El Prat, junto al aeropuerto, tiene parada de Metro, lo que posibilita que sea innecesario el uso del vehículo particular para ir a trabajar, máxime cuando la Línea 9, a su paso por L'Hospitalet hasta Zona Universitaria (Diagonal) comunica con otras tres líneas de Metro, Cercanías de Renfe y los Ferrocarriles de la Generalitat. No obstante, el polígono de la Zona Franca no tendrá cobertura de Metro completa hasta la entrada en servicio de la L-10, estimada para el 2017.

Ahora, también el Consorci junto con CILSA (la empresa que gestiona el área logística del puerto de Barcelona) y Transportes Metropolitanos de Barcelona (TMB), gestora del Metro y del autobús público en Barcelona, ultiman un acuerdo para financiar conjuntamente y adaptar la línea de bus L110 como «lanzadera» que distribuya usuarios de la L9 desde la parada de Parc Logistic por todo el polígono industrial. Además de esa línea de autobús, se mantendrán los trayectos de las líneas de buses 21, 23, 37, 109 y el nocturno N1.

El principal problema de esta área industrial, privilegiadamente situada en el corazón del área metropolitana, junto al puerto y cerca del aeropuerto, ha sido históricamente su deficiente acceso en transporte público. Para el Consorcio de la Zona Franca de Barcelona, entidad que gestiona el polígono industrial, «el distrito



Tienes un libro... y lo quieres editar  
 Publícalo a través de micromecenazgo  
 sin que te cueste nada.

Entre 100 y 200 ejemplares, en dos meses  
 y con distribución gratuita

Consulta: [www.mecenix.com](http://www.mecenix.com)

la única plataforma de crowdfunding dedicada al libro



industrial empieza a resolver su deficiente accesibilidad urbana en el año que se cumple su centenario», según ha subrayado Jordi Cornet, delegado especial del Gobierno en el Consorci de la Zona Franca.

Esta extensa área industrial de seis millones de metros cuadrados completará su mejora en el transporte el año que viene, cuando entre en funcionamiento la Línea 10, ya construida en tramo de Metro en viaducto que cruza el polígono, aunque inacabada en instalaciones. En el polígono se encuentran recintos de la envergadura de Mercabarna, la Zona Franca Aduanera, el Parc Logístic de la Zona Franca o el Centro de Servicios Z. Privilegiada conectividad.

El polígono industrial de la Zona Franca completará con la llegada del Metro una conectividad superlativa, dado que esta plataforma logística internacional se halla junto al puerto de Barcelona, muy próximo al aeropuerto internacional de el Prat, junto a la estación de mercancías de Can Tunis, dotada con ancho internacional hacia la frontera francesa y con acceso a las rondas y a las autovías que conectan con Europa y el resto de la Península.

El Metro, dotará también de transporte público al Paseo de la Zona Franca, el conjunto de viviendas que nació junto al polígono industrial y que hoy se está transformando para acoger uno de los barrios de viviendas más sostenibles y modernos de Barcelona, llamado La Marina del Prat Vermell, donde justamente el Consorci cuenta con activos inmobiliarios para desarrollar vivienda privada y de protección pública. Además de la tardanza en la puesta en funcionamiento y las molestias ocasionadas durante una década a los usuarios del polígono, la cruz de esta obra también ha sido que su coste se haya multiplicado por siete, al pasar de 2.500 millones de euros presupuestados hace diez años a 16.000. ///

## C's Sant Boi: La mala política

Los regidores del Ayuntamiento de Sant Boi somos ante todo representantes de la ciudadanía pero también responsables políticos. Hay regidores que piensan que se puede hacer política con el todo vale y cuando se actúa de una manera irresponsable se deja de tener esa condición.

Me indigna que por la miserable conquista de unos pocos votos se esté generando miedo a la población, un miedo que a su vez afecta a las libertades de muchas personas, especialmente en una materia tan sensible como la seguridad.

No existe la nueva o la vieja política sino la buena o la mala y Ciudadanos en Sant Boi, que pretenden erigirse como la nueva política, lo que están haciendo es mala política. Y lo digo porque hay personas que por miedo a que les pueda pasar algo, dejan de salir a la calle o alteran sus rutinas por la alarma que generan artículos como el que ha publicado Ciudadanos en el Viure Sant Boi.

Quiero contestar públicamente a la representante de Ciudadanos, porque con su forma de hacer política condiciona la libertad de muchas personas, alimentando la

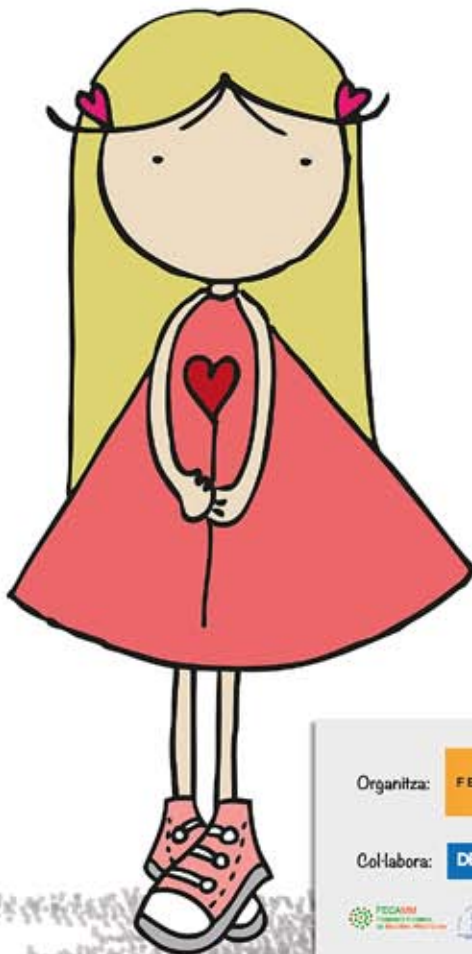
cultura del miedo. Quiero expresar de una manera contundente y clara, que Sant Boi es uno de los municipios más seguros del área metropolitana de Barcelona y a su vez, Barcelona es de las áreas metropolitanas más seguras de Europa. Por supuesto se cometen delitos, e intentos de robos como los acaecidos en el centro comercial. Y mientras haya un hecho delictivo o una falta, nuestra preocupación es absoluta y nuestra dedicación total. Pero no tiene que ser una excusa para una generalización falsa que como consecuencia coarta nuestra libertad.

Aprovecho desde aquí para agradecer a los cuerpos de seguridad, su profesionalidad y su actitud para mantener unos niveles de convivencia que permitan desarrollarnos como personas libres y con plenitud de nuestros derechos conseguidos a lo largo de la historia. Todo aquello que manche la imagen de Sant Boi y reste calidad de vida a nuestra ciudadanía lo combatiré y lo denunciaré públicamente.

En estos momentos hacen falta responsables políticos y buenos representantes de la ciudadanía y sobran irresponsables con actitudes indecentes. ///

José Ángel Carcelén

PRIMER Tinent d'ALCALDIA  
DEL PSC SANT BOI



# RETT RACE

Corre per les malalties minoritàries a Sant Boi

Diumenge

13 març 2016

Sortida: Carrer Cabasses (davant del Decathlon)  
Hora: 9:30

Dorsal solidari 20 euros



Per a més informació  
[www.runmagazine.es/rettrace/](http://www.runmagazine.es/rettrace/)  
[www.santboi.cat/rettrace](http://www.santboi.cat/rettrace) #santboi



STAFF

EDITORIAL



twitter.es/ElLlobregat



facebook.com/el.llobregat

## Estem preparats pel nostre 22@

Prensa comarcal · Febrer 2016 · Núm. 109 ·

Edita: Agencia Publicitaria Llobregat SL ·

Diari digital: www.elllobregat.com

President Consell Editorial: Xavier Pérez Llorca

Editor Executiu: Joan Carles Valero

Director: Imanol Crespo

Relacions Institucionals: Maria Moreno

Informàtica i Xarxes: Andrés Durán

Assessoria editorial: BCN Content Factory

Disseny gràfic: BCN Content Factory

Fotografia: Alex Gallardo y BCN Content Factory

Il·lustració: Kap

**Col·laboradors:** Dayana García, Beatriz Fontseré, Eva Jiménez, Pau Marcos, Jesús Vila, Pere Ríos, Vidal Aragonés, Josep-Ramon Mut, Alba Bou, José Ángel Carcelén, Miguel García, Joan Ramon Casals, Manuel Reyes, Marta Fernández, Begoña González, Edu Rodríguez, Marta Lozano, Ana Alegre, Marina Yeves, Vanesa Maillo, Jara Atienza, Ainhoa Marcos, Morfi Grei, David Aliaga Muñoz, Raúl Montilla, Hector Marín, Joan Barrera, Mn.Pere Rovira, Mn. Xavier Sobrevía, Olga Puertas, Lluís María Estruch, Jordi Bonavila, Fernando Martín i la sorprenent paparazzi 'Señorita Pepis'.

Publicitat: 671 54 09 21

gerencia@elllobregat.com

Redacció: C. Raurich, 62 (08830)

Sant Boi de Llobregat Tel: 671 54 09 21

Fax: 93.630.83.13

Distribueix: El Llobregat

DL: B.13877-2006

Imprimeix: GestXXI

El Llobregat no comparteix necessàriament les opinions signades i inserides en les seves pàgines

La direcció no es fa responsable de la qualitat, procedència o origen dels anuncis dels mateixos.

Esta publicación está asociada a la AEEPP, que a su vez es miembro de FIPP, FAEP, CEOE y CEPYME.

Qualificació Especial de Organismes Empresariais AEEPP

elllobregat

Sigui per la influència del llenguatge, sigui per tradició, sovint ens referim encara al concepte -segurament arcaic- de mà d'obra, que acostuma, a més, a anar amb el cognom afegit de barata. Mà d'obra barata, que es refereix a l'esforç físic o mental necessari en la producció d'un bé, en aquest cas, de baixa remuneració. Ara, en canvi, quan escoltem aquesta expressió el subconscient ens porta cap a l'Índia o la Xina o qualsevol altre país emergent. Hem superat definitivament aquest estadi i si, en qualsevol cas, alguna característica conforma la nostra idiosincràsia al Baix Llobregat i L'Hospitalet és la de treballadors i treballadores.

Dècades enrere, el territori no comptava amb l'oferta educativa que encara manté; o intenta. En aquest sentit, Sant Vicenç dels Horts va ser, en el seu moment, l'últim municipi del Baix en tenir un institut. No és d'estranyar, doncs, que durant la crisi hagi pagat aquest alt preu de ser la ciutat amb una major taxa d'atur de la comarca. Ara, en canvi, després de polítiques municipals que enforteixen la formació, compten precisament amb unes de les xifres de fracàs escolar més baixes de Catalunya i amb un atur per sota del 20% -llindar psicològic- i a l'alçada d'altres municipis. S'han refet de la tendència negativa, tot i que cal consolidar-se en aquesta senda.

L'educació esdevé, doncs, fonamental i el Baix, en aquest sentit, ha deixat de resignar-se a ser només gent treballadora, per ser ciutadans treballadors preparats i qualificats. Són una prova, per exemple, centres de referència internacional com la planta de Martorell de Seat, que ha dissenyat íntegrament el nou Seat Ateca, el primer SUV de la marca; o el RDIT del campus de la UPC a Castelldefels, amb empreses pioneres del món i de referència al sector aeroespacial; així com el clúster de salut mental de Sant Boi o de biomedicina de Bellvitge. Investigació d'excel·lència.

La incorporació en el mercat laboral, però, del nostre talent tampoc és fàcil, tal i com demostren les dades: més de 1.200 joves amb formació universitària continuen inscrits al SOC i, per tant, a l'atur a l'espera d'una oportunitat; de vegades, només cal una oportunitat. Si aquesta no arriba, la societat s'enfronta

a dos fracassos: o bé la fuga de cervells a països amb majors possibilitats o bé amb treballadors qualificats fent feines que no corresponen al seu nivell de formació.

Parlant d'oportunitats, aquest mes en tornem a tenir una amb la tornada del Mobile World Congress a la Fira de L'Hospitalet. La celebració del certamen més important de telefonia mòbil i del món de les telecomunicacions representa una alenada d'oxigen per nombrosos sectors que s'aprofiten de l'arribada de milers i milers de congressistes: estem parlant de la mobilitat, de la restauració, de la hostaleria, però també de la cultura, la moda i, fins i tot, de la prostitució -de luxe- que també augmenta durant aquests dies. Des de fa anys, la ciutat de L'Hospitalet està fent mèrits perquè aquests beneficis que representa el MWC es quedin a la ciutat o no marxïn a la gran Barcelona; enguany s'ha tornat a bolcar d'una manera més intensiva amb una interessant aposta gastronòmica, entre d'altres.

Cal, però, que el congrés -que aquesta edició tancarà a les portes de les 100.000 persones- esdevingui una veritable oportunitat que faci créixer a L'Hospitalet o a la zona metropolitana un nou nexa innovador i tecnològic de referència a la ciutat comtal i de Catalunya. De fet, aquesta és també una assignatura pendent de la capital catalana que, en aquest sentit, tampoc ha sabut aprofitar l'empenta del Mobile, tot i que si hi ha un interès en el sector. Cal consolidar-lo.

No pot ser que els beneficis del congrés siguin efímers com un viatge en taxi o un bon sopar; cal sembrar una llavor d'innovació que progressivament creixi com ho farà a partir d'enguany el nou Districte Cultural de L'Hospitalet. Hi ha una onada de població activa preparada i qualificada, amb joves de talent a l'espera del seu moment. Són el millor oxigen i la millor aigua d'aquesta llavor que ha de començar a créixer ja amb l'arribada o la constitució de noves empreses tecnològiques i emmarcades en el camp de la innovació. Només així podrem parlar, d'aquí a uns anys, de l'èxit del MWC, un certamen que, tot i que ara l'entenen com a nostre, algun dia marxarà. Serà aleshores quan haurérem de veure si aquesta llavor, ja treu flors. Estem preparats. !!!

### L'ACUDIT D'EN KAP



KAP





RENAULT  
Passion for life

# Abiertos en Cornellà para ti.

Ya puedes venir a tus nuevas instalaciones **Renault Retail Group de Cornellà**, abiertas para ofrecerte el mejor servicio con lo último en tecnología, en un espacio más amplio y más cómodo.

Ven a vernos hoy mismo porque además, **te esperamos con una gran sorpresa para empezar a despertar tu pasión: ¡ponerte al volante y probar el nuevo Renault MEGANE!**



Renault recomienda

renault.es



**RENAULT BARCELONA CORNELLÀ**  
C/ Tirso de Molina, 1 (junto a CC Splau). Tel. 93 172 02 45. CORNELLÀ



# L'Hospitalet se vuelca en ofrecer a los visitantes del Mobile World Congress toda una Experience cultural y gastronómica

El Village L'H Experience se instala en la plaza de Europa y se repetirá la operación Tapa's Bus, un recorrido que permite a los congresistas conocer algunos de los mejores establecimientos

Agentes, empresas y entidades trabajan hasta el último momento para garantizar la comodidad, movilidad y seguridad de los asistentes al congreso de telefonía móvil

Eva Jiménez

Entre el 22 y el 25 de febrero se celebra el Mobile World Congress, uno de los acontecimientos más esperados por profesionales y apasionados de la telefonía móvil y la tecnología, que este año vuelve a desarrollarse en la Fira de Montjuïc y la Fira de Barcelona situada en el Distrito Económico de L'Hospitalet. Una gran oportunidad para la promoción de la ciudad que el Ayuntamiento no ha querido desperdiciar con el lanzamiento del L'H Experience, una marca con la que pretende invitar a turistas y no turistas a conocer mejor la oferta cultural y gastronómica del municipio.

En colaboración la Associació de Gastronomia i Turisme de L'Hospitalet i el Baix Llobregat (AGTBAix) y la sociedad organizada de la localidad, el Consistorio ha elaborado un programa que, entre el sábado 20 y el miércoles 24, ofrece un amplio surtido de tapas y una variada oferta cultural para todos los públicos. De hecho, como explica el jefe de Comunicación de AGTBAix, Mariano Martínez, “el fin de semana se ofrecen tapas más innovadoras realizadas por restauradores locales y pensadas más para los vecinos de L'Hospitalet; y entre semana, una oferta más enfocada a la gente que viene al congreso, con comida típica española y catalana como paella, pescadito frito o calçots”.

La diversidad cultural de L'Hospitalet también se nota en la oferta cultural, ya que a las tradicionales sardanas y castellers se suman espectáculos de danzas bolivianas, ecuatorianas, peruanas, pasando por el baile flamenco y otros entretenimientos para los más pequeños. Todo ello con el fin de que “la gente se implique y se sienta orgullosa de ser de L'Hospitalet”, apunta Martínez.

La degustación de los productos y las actuaciones se desarrollarán en lo que se ha denominado el Village L'H Experience, una zona situada en la plaza de Europa. Ahora bien, también está previsto que se realice la segunda edición del Tapa's Bus, un recorrido que permita a los congresistas conocer algunos de los establecimientos locales donde poder degustar dichos productos.

Entre el 2 y el 3 de abril también se celebrará la segunda edición de Tapes del Món, un acontecimiento gastronómico que tiene como objetivo dar a conocer los platos típicos de ciudadanos de otros países que viven en la ciudad. Como explica Martínez, en esta edición, que también se ubicará en el mercado de Torrente Gornal, se ha tratado de dar más peso a las personas inmigrantes y el objetivo es que se convierta en una cita estable y consolidada.

Finalmente, pero no en último lugar, entre el 25 de febrero y el 13 de marzo tendrá lugar la tercera edición del



ESTA EDICIÓN 2016 APUNTA A UN NUEVO RÉCORD DE ASISTENTES, A LAS PUERTAS DE LAS 100.000 PERSONAS

Quinto Tapa, una iniciativa de la AGTBAix con la colaboración del Consistorio que también pretende dinamizar la restauración local y mejorar la imagen de la ciudad, así como potenciar los productos de temporada y de proximidad del Parc Agrari del Baix Llobregat. Entre las novedades de este año, destacan el aumento de participantes –se ha pasado de 29 a 35 restauradores– y una mayor implicación de los mercados municipales.

## Máxima ocupación, máxima dedicación

Además de las actividades organizadas para hacer más llevadera la ajetreada agenda de congresistas y aficionados, existen otras cuestiones esenciales que han de tratarse con

sumo cuidado, so pena de perder la clientela y la reputación. Una de ellas es el alojamiento.

Los hoteles de la zona se hallan al máximo de su capacidad durante los días que dura el congreso. En el Porta Fira de L'Hospitalet, por ejemplo, se hallan al 100%, cuando el resto del mes la ocupación ronda el 75%, según señala su directora comercial, Anna Sánchez. Y en el Tryp Barcelona Aeropuerto, ubicado en El Prat, hace un mes que tienen todas las habitaciones reservadas e incluso han recibido “peticiones para el año que viene”, según comentan desde recepción.

El trato a los clientes es, como no podía ser menos, el mejor posible, ya que estos días, según reconocen en el Tryp, son un poco “locura” y una cierta “movida”. Ahora bien, “la máxima calidez y respeto posible”, matiza Sánchez, es lo que se hace “siempre”. Al mismo tiempo, se intenta “ofrecer un servicio excepcional en todos los puntos de información y de venta del hotel, especialmente en la conserjería y en el restaurante y la cafetería”, ya que los clientes, en su mayoría asiáticos y americanos, muestran un gran interés por las posibilidades de ocio de Barcelona y, “cada vez más”, L'Hospitalet.

## Movilidad: Que todos se muevan

La comunicación y los transportes entre el alojamiento y la Fira de Barcelona constituyen otros de los retos de los que conviene salir airoso. No en vano, el director ejecutivo del Mobile, John Hoffman, puso como condición para la celebración del Mobile 2016 la apertura de la Línea 9, algo que se ha cumplido y que permitirá a los asistentes contar con una vía más de comunicación hacia el aeropuerto.

El Instituto Metropolitano de Taxi (IMET) convocó hace unos días la Taula Tècnica del Taxi para explicar dónde se ubicarán y cómo funcionarán las paradas de los taxis que atenderán a los congresistas. En principio, está previsto que haya dos paradas: una en la Avenida Juan Carlos I, que dará servicio a la entrada Sur de recinto (pabellones 1, 2 y 3); y otra en la calle del Foc, que atenderá a quienes quieran entrar o salir del acceso Norte (pabellones 4 a 8).

Entre las novedades de este año destaca la instalación de una pantalla digital al inicio de la calle Foc, donde se informará a los taxistas de las demandas de servicio existentes en cada momento. El servicio será más intenso entre el lunes 22 y el miércoles 24, con horario ininterrumpido entre las ocho de la mañana y las diez de la noche. También está prevista la ubicación de dos pasos elevados para peatones en la Avda. Juan Carlos I y la calle Ciencias, de manera que puedan llegar a la Fira sin necesidad de interrumpir el tráfico.

El Gremio Unión de Taxistas, por su parte, se ha mostrado muy crítico con este plan de movilidad, cuyo presidente, Bernardo Rodríguez, ha calificado de “desastre”, pues no



se garantiza “la velocidad comercial y lo que le interesa al taxista y al cliente es que este suba y baje rápidamente”. También sugieren que se centralice el servicio en uno o dos números de teléfono y en una o dos aplicaciones móviles, ya que actualmente existe una abundancia de líneas que, en su opinión, les resta coordinación y eficacia.

Por lo que se refiere a la movilidad, este MWC podrá contar, de nuevo, con distintas convocatorias de huelga como las que hubo años atrás con Stop Pujades. En este caso, no será la plataforma la encargada de hacer un paro, sino los trabajadores de metro y autobuses de TMB. De hecho, incluso trabajadores de ADIF y del grupo FGC han amenazado con hacer huelga durante los días que se celebra el máximo congreso de telefonía, lo que podría derivar en un importante colapso de esta cuestión –esencial- que es la movilidad.

### Seguridad: Que nadie se mueva

Finalmente, el Mobile World Congress y todo lo que le rodea (zonas de ocio, hoteles, vías de comunicación, etc.) se pueden desarrollar con normalidad gracias a las tareas de



ESTE AÑO, DE NUEVO, LAS ARMAS LARGAS DE MOSSOS D'ESQUADRA VOLVERÁN A ESTAR PRESENTE DURANTE TODO EL CERTAMEN

prevención y seguridad que desempeñan los diferentes cuerpos de seguridad, principalmente los Mossos d'Esquadra. El intendente y subjefe de la Región Policial Metropolitana Sud, Antoni Antolin, ha explicado que en este evento participarán unidades de L'Hospitalet, de la Región Policial Metropolitana Sud, Unidades Centrales y agentes de la Región Policial de Barcelona. En esta edición se ha realizado un “esfuerzo” por aumentar el número de efectivos, acorde con las dimensiones del evento y un nivel cuatro de alerta por terrorismo.

Durante estos días, los agentes realizan tareas de información y prevención, de mantenimiento del orden público, de apoyo a través de helicóptero, desactivación de explosivos o la unidad canina, de investigación, de tráfico, etc. No obstante, y teniendo en cuenta la experiencia anterior, las intervenciones más frecuentes suelen ser para garantizar el orden público ante posibles manifestaciones y robos en el aeropuerto y en zonas masificadas.

Para garantizar una adecuada movilidad durante estos días, los Mossos trabajan en estrecha colaboración con la Guardia Urbana, una relación que el intendente ha calificado de “exquisita”. Antolin no ha podido precisar si estos días se produce un aumento de la prostitución o no, ya que Mossos y Guardia Urbana sólo pueden intervenir si se ejerce entre menores de edad o en la vía pública, entre otras infracciones. En todo caso, y dado el poder adquisitivo de los participantes, lo más probable es que esta se ejerza en espacios de lujo, alejados de la mirada de los curiosos.

Finalmente, el subjefe de la Región Policial Metropolitana Sud ha aconsejado a los asistentes denunciar cualquier movimiento sospechoso llamando al 112 y ser “muy cuidadosos” con los objetos personales, sobre todo en las grandes aglomeraciones.

### Que el Mobile dure todo el año

La Generalitat de Catalunya quiere aprovechar el tirón económico que supone el Mobile World Congress y, para ello, impulsará la aplicación de la tecnología móvil al sector de la automoción y, en concreto, al “vehículo conectado”, según ha indicado el consejero de Empresa y Conocimiento, Jordi Baiget. El conseller ha recordado que esta interrelación ya se ha llevado a cabo en sectores como la enseñanza y la salud y que el congreso servirá para “generar una marca Barcelona-Catalunya ligada a las inversiones dentro del sector del automóvil”.

La Generalitat también ha vuelto a poner más de 1.000 metros cuadrados a disposición de 60 empresas o entidades catalanes, para que estas puedan mantener reuniones de negocios durante los cuatro días que dura el congreso: 44 de ellas en el stand Catalonia y otras 16 en el espacio App Planet. Además, ha regalado entradas a otras 100 empresas que no cuentan con un espacio propio, pero quieren estar presentes en la Fira, y facilitado la presencia de 18 starts-ups en la tercera edición del 4YFN, un encuentro internacional paralelo al MWC creado para emprendedores e inversores del sector. Finalmente, la agencia pública para la competitividad de la empresa catalana, ACCIÓ, recibirá a más de 20 delegaciones comerciales de todo el mundo interesadas en conocer las oportunidades del sector TIC catalán y facilitará un espacio físico a un conjunto de empresas de California. ■■■



PESE A QUE LOS DÍAS FUERTES SON ENTRE EL 22 Y EL 25, LOS DÍAS PREVIOS ESTÁN LLENOS DE ACTIVIDADES RELACIONADAS EN L'HOSPITALET

## Móviles para monitorizar a pacientes crónicos en sus domicilios

El Área de Promoción Económica del Ayuntamiento de L'Hospitalet y la empresa organizadora del Mobile, Global System for Mobile Communications Association (GSMA), ha organizado, por tercera vez, una serie de jornadas y talleres previos a la celebración del evento, con el fin de acercar las tecnologías a diferentes colectivos y facilitar la búsqueda de empleo.

Así, la primera jornada se ha dedicado a los profesionales sanitarios e investigadores, ya que el 16% de la población activa de L'Hospitalet se dedica a este sector, según ha informado el teniente alcalde del Área,

José M. García Mompel. En ella se ha explicado cómo monitorizar o hacer un seguimiento de los pacientes crónicos a domicilio y cómo funciona una aplicación para evitar reacciones alérgicas severas (Anaphylaxis).

Al cierre de esta edición, también estaba previsto dedicar una jornada a que jóvenes de instituto conozcan tres experiencias de proyectos empresariales vinculados con la tecnología, una jornada para que personas en situación de desempleo puedan sacarle el máximo partido a las redes sociales y otra sesión del mismo tipo dirigida a comerciantes y emprendedores.



Més d'un miler de joves universitaris del Baix continuen a l'atur

# Ca l'Autònom: la nova masia que posa en comú el talent dels joves



La nova plataforma, coimpulsada per la pallejanenca Sabina Andrés, reivindica la figura de l'autònom per donar sortida als joves aturats

Compartir contactes i afavorir les sinèrgies dels diferents professionals és el principal objectiu d'aquest projecte



I. Crespo

haviem sentit Ca l'Autònom, el nou projecte coimpulsat per la pallejanenca Sabina Andrés, de 27 anys i llicenciada en Belles Arts. Efectivament, res té a veure amb aquestes majestuoses construccions que formen part del patrimoni català; en toc cas, Ca l'Autònom és com l'antiga masia del Barça –ara també mig en runes– que permet en un mateix espai aplegar a gent jove i amb talent. Un espai, però, que és totalment en xarxa com no podria ser d'altre manera a les nostres societats modernes immerses en aplicar l'esperit 'smart' o 'intel·ligent' a través de la tecnologia.

El projecte ([calautonom.cat](http://calautonom.cat)) consisteix en una plataforma en xarxa que permet posar en contacte als joves professionals amb formació que han engegat projectes per compte pròpia com a sortida a la falta d'oportunitats d'aquest col·lectiu en el mercat laboral.

## El talent aturat

Com recollim en aquesta doble pàgina, al voltant de 1.200 persones joves i amb formació universitària continuen inscrits al Servei d'Ocupació de Catalunya al Baix Llobregat i L'Hospitalet: "Hi ha bastants ajudes, però es queden en un pas molt primari. Quan comences un projecte i portes un any, es desentenen. T'abandonen molt ràpidament perquè ja has començat a caminar, però clar, és un camí de molta incertesa", explica Sabina, de 27 anys i llicenciada en Belles Arts i especialitzada en el món del disseny gràfic ([www.blindbooksedicions.com](http://www.blindbooksedicions.com)). "És una llàstima perquè som gent que estem molt preparada, amb idiomes, amb coneixements molt amplis i, en canvi, ens tenim que quedar amb una precarietat... Diuen que baixa l'atur, sí, però les feines són més precàries. Aquest és l'èxit de la crisi: ha aconseguit que la gent treballi per menys diners", diu, per la seva part, la santboiana Rosa Satoca, una de les autònomes present a la xarxa.

De 28 anys, llicenciada en Belles Arts, va continuar els estudis a l'Escola Massana amb un cicle formatiu d'Arts Aplicades on va tenir, segons diu, un nou renaixement de la seva vessant artística. Cansada de no tenir la resposta del mercat que mereix, va decidir encetar el seu negoci ([www.itsfou.com](http://www.itsfou.com)) amb obres úniques de l'àmbit de la il·lustració, la pintura i la ceràmica.

## Autònoms km.0

Com ella, una vintena d'autònoms formen ja part de la xarxa, amb el simple però tan necessari objectiu de posar en comú contactes i

Una vintena de joves autònoms participen ja en aquest projecte en xarxa que agrupa a professionals de tots els sectors

Tot i que no es tanquen a cap sector, Ca l'Autònom demana mantenir dos elements fonamentals: la proximitat i un perfil de jove recent llicenciat

projectes i, en definitiva, de generar i aprofitar sinèrgies entre tots els membres de la plataforma: "No es tracta tant d'un coworking, si no de un nexa d'unió, però que, evidentment, funcioni també a nivell intern; i, per tant, si estic movent un tema amb actrius i pòsters però necessito un músic, doncs, que el podem agafar de Ca l'Autònom", defineix Sabina. El concepte de proximitat és, de fet, un dels pilars de la plataforma. I és que, per apuntar-se, només cal omplir un formulari explicant el projecte i la formació i trajectòria professional, unes dades que seran estudiades amb la finalitat de veure que, efectivament, hi ha un projecte darrere i en defensa d'una confiança en tot el grup que cal incentivar i mimar. Parlen, de fet, dels autònoms de km.0: "No ens hem tancat a cap perfil. Sí que mantenim dos elements que són el de proximitat –volem autònoms de km.0– i el de la franja d'edat. No hem fixat cap edat, però busquem aquest perfil de jove que, tot i la seva formació, no acaba d'entrar al mercat laboral".

Només per la quota anual de cinc euros, per mantenir el servidor i la web, no per tenir cap benefici, Ca l'Autònom compta ja amb nombrosos especialistes del món de les arts, del disseny, la música, l'arquitectura, l'edició, la fotografia, del lleure, del periodisme, de l'educació, entre d'altres. Fins i tot, algun gestor i joier/a ofereixen els seus serveis a través d'aquesta masia de talent jove. Una àmplia gama que va camí d'oferir tot el ventall de serveis professionals que reivindica l'esperit de l'autònom –i no del freelance– també per la gent jove, trencant motlles i estereotips. **///**

Can Pau Torrens, Cal Xagó, Can Codina o Ca l'Arana, enderrocada, l'any 2001, són o han estat algunes de les masies conegudes del Baix Llobregat. Amb el cognom de la família com a carta de presentació habitual, mai



# Un bus recorre el Baix per evitar la fuga de cervells

El projecte Innobus té com a objectiu incentivar l'ocupació dels 1.200 joves amb grau universitari que no tenen feina al Baix

Els joves participants visitaran i faran projectes innovadors per quatre grans empreses del Baix, així com el RDIT de la UPC

## I. Crespo

La fuga de cervells és un dels tumors que acostumen a afectar als països en vies de desenvolupament i que explica l'emigració de professionals talentosos, formats a les universitats, i que marxen del seu país d'origen per falta d'oportunitats. Un tumor que, si no és corregit, acaba convertint-se en una metastasi de la nació, ja que en la gran majoria dels casos el que marxa mai torna el que condemna al seu país d'origen a la falta de desenvolupament.

Aquest concepte que al nostre país era tan desconegut com llunyà s'ha convertit amb la crisi en una realitat a tots els territoris, també al Baix Llobregat i L'Hospitalet. Pensi en el seu entorn: quants joves han hagut de marxar a l'estranger en busca d'una oportunitat? Doncs bé, encara avui dia queden a la nostra comarca un miler de joves amb formació universitària, però aturats, inscrits al Servei d'Ocupació de Catalunya; a més de dos centenars de joves de L'Hospitalet (poden haver-hi molt més i que no estiguin inscrits al SOC i, per tant, no s'hagin comptabilitzat). Aquests joves, tot i el seu talent, són un reflex de les esquerdes que encara es donen a la nostra societat i que, per tant, s'han de corregir: primer, pel perill de que es doni aquesta fuga de cervells amb la que es perd al talent i, segon, perquè també poden acabar fent feines d'inferior qualificació al seu nivell, el que deriva en una major taxa d'atur de les persones sense formació i amb majors dificultats per accedir al mercat laboral.

### El bus del talent

Per evitar aquests dos fracassos de la nostra societat, l'Innobaix ha presentat el projecte Innobus, amb el que recorrerà el territori per posar en contacte una seixantena de joves universitaris a l'atur amb empreses de primer nivell ubicades al Baix Llobregat. Serà el bus del nostre talent, que encara no ha gaudit de l'oportunitat necessària per explotar el seu potencial: "Des del sector públic, hi ha molts programes que ajuden als aturats; però aturats que han estat expulsats del mercat laboral, persones amb poca qualificació, col·lectius difícils i complicats", explica la directora general de l'Innobaix, Anna Hernández. "Hi ha un sector, però, que és el del talent de la nostra comarca, que ningú l'ha donat cap suport, perquè es creuen –per la seva formació– que ja són autònoms i que es poden espavilar sols".

D'aquesta manera, més enllà de donar suport als joves, a més de donar resposta als aturats majors de 45 anys, que continuen en un difícil encreuament, la nova iniciativa posa sobre l'agenda política els joves formats i a l'atur del nostre territori, que també requereixen d'una resposta: "Nosaltres treballem la innovació en tots els nivells i ens faltava aquest col·lectiu que, de vegades, venen de famílies que també han tingut molts problemes i que han hagut de fer un esforç molt important; i ara, en canvi, la societat no els retorna el que mereixen".

La proposta consisteix en omplir un autocar amb els joves universitaris sense feina i amb "empenta innovador i emprenedora" amb el que visitaran diferents empreses de primer nivell ubicades al Baix. En concret, seran, Bayern, Samsung, Avant Grup, Agbar i el RDIT de la Universitat Politècnica de Catalunya, ubicat al campus universitari de Castelldefels. Així podran conèixer en profunditat la tasca de les empreses i alguns dels departaments més destacats, sobretot, si tenen a veure amb la investigació i la innovació. D'altra banda, les empreses llençaran un repte de tal manera que, després

de visitar les instal·lacions empresarials de les cinc companyies, els joves participants hauran de donar resposta –de forma individual o col·lectiva– a un d'ells, amb un projecte que tindrà l'acompanyament de dos mentors d'Innobaix. Més tard, en una altra sessió, aquest projecte es presentarà davant un jurat format per un membre de cada empresa.

Dependrà del nivell dels projectes i de les empreses que el projecte es pugui aplicar en un futur, fet que suposaria el major premi

per algun dels participants. Sigui com sigui, el més positiu serà que, durant dues setmanes, aquest més de mig centenar de joves estaran treballant conjuntament, es coneixeran, intercanviaran contactes, projectes en comú, idees, tindran un contacte directe amb el món empresarial del territori, tindran l'acompanyament i el suport d'Innobaix i, per tant, donaran un pas endavant a l'hora d'aconseguir feina. En definitiva, tindran una oportunitat que, sovint, és l'única cosa que es demana. ///

**"La civilización es la victoria de la persuasión sobre la fuerza" (Platón)**

**Consiga el poder de la persuasión...**

**...o el arte de influir**



**OFRECEMOS:**

**Formación para reforzar habilidades y competencias en comunicación orientadas al liderazgo**

**¿Para quién?**

Empresarios, directivos, representantes políticos y cargos de la administración que lideran equipos humanos.

**¿Qué hacemos?**

Programas personales o en grupo a la medida con estudios de casos y ejercicios prácticos y feedback individual.

**¿Quiénes somos?**

Doctores en Comunicación y profesores universitarios de Periodismo, Publicidad y Relaciones Públicas.

Más información: Envíe un correo a [formacion@bcncontentfactory.com](mailto:formacion@bcncontentfactory.com); llame al 670.794.703; pregunte en Centro de Negocios El Llobregat, c/ Raurich, 62. Sant Boi o infórmate en [www.bcncontentfactory.com](http://www.bcncontentfactory.com)



# Las instituciones “se ponen las pilas” contra la pobreza energética

La situación de los afectados es límite: tras cuatro días sin luz, Fátima encendió velas para “tranquilizar” a sus hijas por la noche

Endesa es la compañía que “peor se está portando” al no cumplir la Ley 24/2015 que protege a los más vulnerables

Dayana García Blas

“Primero paga la luz para que no te la corten y después mandaremos a un técnico para que solucione tu problema”. Estas fueron las palabras que Endesa dedicó a Fátima Elbakkali, una víctima de la pobreza energética residente en el barrio Cinco Rosas de Sant Boi. La afectada alega que como no podía pagar las facturas de septiembre y octubre, en noviembre “me cortaron la luz” como ya hicieron en agosto de 2015.

Con dos hijas a su cargo y una ayuda mensual de 650 euros, Fátima ha vuelto a sufrir las consecuencias del impago de una factura. La consecuencia es que Endesa la ha dejado a ciegas en su casa en dos ocasiones. La última vez, el apagón duró cuatro días. De hecho, “lo hemos



*Las multinacionales eléctricas solo responden cuando les organizamos protestas en su puerta”*

pasado muy mal porque no funcionaba ni la nevera ni nada y las niñas tenían miedo a la oscuridad”, apunta la damnificada. Tuvo que encender velas en las habitaciones para “tranquilizar a mis hijas” porque a partir

de las 6 de la tarde ya es de noche.

## Endesa, la peor

El portavoz de la Alianza contra la Pobreza Energética (APE) de Sant Boi, Ángel López, denuncia

que cada día llegan más y más casos de cortes de suministros, sobre todo de Endesa, que a su juicio “es la compañía que peor se está portando”. En ese sentido, opina que la empresa “no está cumpliendo la Ley 24/2015”, una medida creada y aprobada el 6 de agosto pasado tras los trabajos del Grupo Promotor (Observatorio DESC, APE y Plataforma de Afectados por la Hipoteca) con la que se intenta proteger y defender a las familias vulnerables que no pueden hacer frente a los recibos.

Los gastos de Fátima superan a sus ingresos. Sólo el alquiler del piso asciende a 450 euros al mes y a dicha cifra deben sumarse otros pagos fijos como luz, agua, gas y distintos servicios y productos de primera necesidad. Ante su desesperada situación, la afectada acudió a los servicios sociales del Ayuntamiento de Sant Boi en busca de amparo. Según Fátima, “tuvieron que cortarme la electricidad para ponerse manos a la obra”, momento en que los servicios municipales le concedieron una ayuda económica de 450 euros para liquidar las facturas atrasadas y otro auxilio de vulnerabilidad para que la administración hiciera frente directamente el recibo de la luz.

## Desconocimiento

Desde la plataforma contra la pobreza energética avocan que “vamos a peor”, porque uno de los inconvenientes es la falta



de formación de los trabajadores sociales. Ángel López constata que “han de ponerse las pilas y enterarse un poco sobre cómo funciona esta Ley 24/2015 para ayudar a los más necesitados”, puesto que gran parte de los asistentes sociales desconocen los subsidios que ofrece la Generalitat de Cataluña, la Diputación de Barcelona y el AMB. A muchos “no les han informado hasta el momento en que nosotros hacemos reuniones con los empleados sociales de los Ayuntamientos”, añade el portavoz de la APE.

Los logros conseguidos por las asociaciones que luchan, día a día, para que no se prive a un ciudadano de corriente eléctrica, gas y agua son numerosos. Pero sin la colaboración de las instituciones públicas, el esfuerzo no resuelve la problemática. En este sentido, Grupo Promotor ha firmado un acuerdo con la Generalitat con el fin de realizar talleres dirigidos a los servicios sociales. El objetivo no es otro que formar a estos empleados públicos para que sepan cómo

aplicar la Ley 24/2015 y qué hacer cuando les llega un afectado.

## Orientación

Muchas personas desconocen que sufren una situación de vulnerabilidad y otras, simplemente, lo ocultan porque representa un momento embarazoso para ellos. Sin embargo, aquí es donde los servicios sociales han de actuar y descubrir, mediante filtros, si esta persona necesita realmente auxilio y, en caso afirmativo, ofrecerle todas las herramientas que tiene a su alcance.

Ángel narra el caso de una familia que estuvo un año sin luz y “la asistenta lo sabía, pero en teoría no podía hacer nada”. Todo empezó cuando Endesa envió un instalador oficial a que firmara el boletín conforme el contador estaba en perfecto estado. No obstante, el técnico no vio claro su mantenimiento y le dijo a la familia que es el propietario quien debe encargarse de actualizarlo. El dueño de la casa no pudo costearse la instalación de un nuevo contador

**Agencia  
Publicitaria  
El Llobregat**

**Diseñamos sus campañas publicitarias**  
Asesoramiento técnico por expertos en marketing,  
inserciones publicitarias en prensa local y comarcal,  
diseño de publicidad, encartes...

publicidad@elllobregat.com - 671 54 09 21



y fue entonces cuando les cortaron la luz. Según el vocal de la APE, "Endesa ha tardado 10 meses en ponerles un contador nuevo", del que se ha hecho cargo el Ayuntamiento asumiendo un pago de 3.000 euros para que esta familia, integrada por una pareja, sus dos hijos y un nieto, tuvieran por fin luz.

Angel López afirma que, además de los talleres, cada miércoles se reúnen en asamblea más de 50 personas, junto a la APE de la ciudad condal. En estas reuniones, los afectados "nos cuentan su caso y nosotros, desde la experiencia, les intentamos dar una solución". También organizan protestas ante las puertas de las multinacionales eléctricas, como Endesa, y "en ese momento es cuando responden".

En general, "las instituciones públicas se están poniendo las pilas" a través de la presión que hacen las asociaciones contra la pobreza energética, según informa el portavoz de APE. Un ejemplo es el programa plurianual que aprobó la Área Metropolitana de Barcelona en diciembre del 2014 y que se puso en funcionamiento el año pasado con el fin de dar una respuesta real a los cortes de suministros de agua y energéticos por falta de ingresos.

La AMB concertó dicho proyecto con los ayuntamientos metropolitanos y con empresas distribuidoras de gas, agua y electricidad. Un total de 35 municipios ya se han sumado al plan. El programa empezó su andadura con un fondo de cinco millones de euros, de los que se llevan gastados 700.000 euros hasta diciembre del año pasado. Según fuentes de la AMB, el proyecto sigue abierto hasta que se agote el capital presupuestado. Aguas de Barcelona, Endesa, Gas

Natural, Sorea, Aqualia, Aguas del Prat, Sabemsa, UTE Aguas SVH, Aguas de Cataluña e Iberdrola son las compañías que participan en este programa social.

### Campaña en L'H

El Ayuntamiento de L'Hospitalet ha iniciado una campaña sobre la pobreza energética para informar a los ciudadanos sobre las ayudas. Hasta el momento, se han celebrado charlas en nueve casales de gente mayor y se han distribuido unos 15.000 folletos informativos para comunicar a los hospitalenses los criterios necesarios para optar a esta ayuda. A estos coloquios han asistido unas 190 personas, interesadas en todo lo relativo a las facturas de suministros y las medidas prácticas para reducir el coste de los recibos. Porque ese subsidio se destina principalmente a ciudadanos que tienen más de 60 años y son perceptores de una pensión mínima o bien sufren una incapacidad de pago. Pero también va dirigido a aquellas familias cuyos integrantes están en el paro.

### La Diputación se une

Por su parte, la Diputación de Barcelona ha puesto su granito de arena en esta emergencia social, ya que un 10,9% de los hogares catalanes no pueden mantener su vivienda en una temperatura adecuada. Con la llegada del invierno y el frío, la institución ha anunciado una inversión de 500.000 euros para luchar contra este problema social e intervenir en unas 1.600 casas que están en riesgo de pobreza energética.

Se trata de ofrecer la posibilidad de hacer auditorías en hogares que sufren los indeseables cortes de luz, gas y agua con el fin de garantizar una solución íntegra para los más nece-

sitados. Tras el éxito de las pruebas piloto que se realizaron en octubre del pasado año en localidades como Cornellà, la Diputación de Barcelona prevé ahora intervenir en las casas que estén en riesgo de pobreza energética para instalarles

bombillas de bajo consumo, entre otros servicios gratuitos.

El proyecto pasa también por elaborar un informe que detalle la magnitud de esta problemática en la provincia de Barcelona, al mismo tiempo que se

ofrecerá a los municipios información sobre cómo hacer un consumo responsable de la energía para reducir gastos. Para realizar este estudio, la institución provincial prevé encuestar a expertos y a algunos residentes de todos los mu-

nicipios de la demarcación barcelonesa. Además, se analizarán las experiencias locales e internacionales para aplicarlas en el territorio y organizar talleres de debate entre las diferentes administraciones y empresas. ///

Tinc una idea per a un nou negoci. I ara què?

No problem.

\*Vine a Can Calderon i segueix la línia blava del servei d'Emprenedoria. Et donarem suport per engegar el teu negoci.

AJUNTAMENT DE VILADECANS

VILADECANS.CAT



# Canal Empresa: tot el que l'empresa necessita a només un clic

Canal Empresa — [canalesspresa.gencat.cat](http://canalesspresa.gencat.cat) — és el portal impulsat per la Generalitat des d'on es poden fer totes les gestions necessàries per desenvolupar una activitat empresarial

És un portal virtual amb informació pràctica sobre la planificació, posada en marxa, creixement i consolidació dels projectes empresarials. També permet fer tràmits administratius de forma telemàtica

## Redacció

Els emprenedors tenen al seu abast una eina virtual que facilita, simplifica i agilita els tràmits administratius que han dur a terme en la seva activitat empresarial: el Canal Empresa. És una iniciativa impulsada per la Generalitat, pensada per a empreses, professionals i intermediaris, que aglutina tots les gestions i serveis que afecten als emprenedors en la seva relació amb les diferents administracions, ja sigui Ajuntament, Generalitat o Estat, en un únic espai. Actualment, tots els tràmits que afecten l'activitat econòmica estan disponibles al portal Canal Empresa, i un de cada tres, ja es poden gestionar íntegrament de manera telemàtica.

El portal també ofereix tota la informació relacionada amb el món de l'empresa ordenada per temes, per sectors d'activitat, i per cicle de vida.

Canal Empresa dona resposta als dubtes relacionats amb tots els estadis de vida de l'empresa: des dels primers passos que cal fer per planificar una idea de negoci, fins a la posada en marxa, passant per informacions sobre el seu creixement i consolidació. Entre d'altres, el web explica com fer un pla d'empresa, com cercar finançament per posar en marxa una idea de negoci, o quines obligacions legals s'han de complir. Així mateix, s'informa dels requisits per contractar treballadors, dels tràmits per constituir una empresa o dels criteris per escollir una ubicació o un local. Respecte als negocis ja en funcionament, Canal Empresa els ofereix assessorament sobre com créixer, internacionalitzar-se o captar finançament.

El portal compta amb una àrea pública, i una àrea privada. A l'àrea pública de Canal Empresa hi ha els continguts i serveis als que les empreses i emprenedors poden accedir sense necessitat d'identificar-se. En obert, el canal ofereix accés a servei de consultes, queixes i suggeriments i sol·licitud de tràmits que no requereixen identificació.

A l'àrea privada, amb identificació per part de l'usuari, s'ofereixen continguts i serveis personalitzats segons les característiques, preferències i necessitats de cada empresa, a més de fer seguiment de les gestions realitzades. Així mateix, a banda de donar resposta per via telemàtica, permet demanar cita prèvia per ser atès presencialment en la xarxa d'Oficines de Gestió Empresarial (OGE).

El web també incorpora una eina de "Cerca Guiada de Tràmits", que permet conèixer, —a partir de l'activitat de l'empresa i una sèrie preguntes i respostes—, tots els tràmits que ha de fer, en l'ordre que s'han de fer, el lloc, els requisits, documents, taxes que haurà de pagar i els formularis necessaris.

## L'Oficina de Gestió Empresarial (OGE)

El portal Canal Empresa pretén traslladar a l'àmbit virtual, la tasca que des de fa més de vint anys du a terme l'Oficina de Gestió Empresarial (OGE). L'OGE és l'oficina de la Generalitat que s'encarrega d'informar i assessorar i de rebre, gestionar i resoldre aquells tràmits administratius per obrir, ampliar, modificar dades o traslladar activitats empresarials. En col·laboració amb les Cambres de Comerç catalanes, l'OGE s'acosta als empresaris a través de la xarxa de 22 oficines ubicades arreu del territori.

## Simplificació administrativa: un nou model de relació

La finalitat de Canal Empresa és alleugerir les càrregues burocràtiques a les empreses. En general, els empresaris han de complir molts requeriments per iniciar i mantenir la seva activitat econòmica. Davant d'aquesta situació, que afecta especialment els comerciants i els petits empresaris, la Generalitat de Catalunya en col·laboració amb els ajuntaments, impulsa un canvi de model de relació entre les empreses i l'Administració, que faciliti l'activitat econòmica, basat en la confiança en la responsabilitat de l'empresari i que, alhora, contribueixi a reduir l'excés de tràmits burocràtics.

Amb aquest objectiu, s'ha aprovat una nova normativa —la llei de simplificació de l'activitat administrativa— que redueix els tràmits a realitzar, incrementa la transparència i la simplicitat dels procediments, i elimina el temps d'espera per poder iniciar l'activitat empresarial, mesura que pot beneficiar a unes 53.700 noves empreses a l'any.

Es calcula que el nou marc legal podria suposar un estalvi de 68 milions d'euros per a les empreses. **///**



## Tinc una idea de negoci, necessito un pla d'empresa?

**E**ls emprenedors tenen al seu abast una eina virtual que facilita, simplifica i agilita els tràmits administratius que han dur a terme en la seva activitat empresarial: el Canal Empresa. És una iniciativa impulsada per la Generalitat, pensada per a empreses, professionals i intermediaris, que aglutina tots les gestions i serveis que afecten als emprenedors en la seva relació amb les diferents administracions, ja sigui Ajuntament, Generalitat o Estat, en un únic espai. Actualment, tots els tràmits que afecten l'activitat econòmica estan disponibles al portal Canal Empresa, i un de cada tres, ja es poden gestionar íntegrament de manera telemàtica.



El portal també ofereix tota la informació relacionada amb el món de l'empresa ordenada per temes, per sectors d'activitat, i per cicle de vida.

## Quins tràmits he de fer per posar en marxa el meu negoci?



**A**ns d'aixecar la persiana d'un negoci, un dels aspectes que l'emprenedor ha de tenir present és el compliment de les seves obligacions legals, com són per exemple el pagament de tributs o la prevenció i la seguretat de les instal·lacions. Per conèixer els tràmits concrets que ha

de fer una empresa determinada, el portal compta amb una cerca guiada de tràmits que, a partir de preguntes senzilles, guia a través de tots els tràmits administratius disponibles i informa dels que corresponen a una concreta activitat i projecte empresarials.

Així mateix, el web dona resposta a com crear legalment l'empresa. El procés de constitució de cada tipus d'empresa compta amb els seus tràmits específics, i al Canal Empresa es detallen els passos a seguir en cada un dels casos per a la constitució, inscripció i posada en marxa. No només ofereix informació sinó que permet iniciar la tramitació online en els casos de societats laborals, cooperatives, societats limitades, o en l'alta com a treballador autònom.

En cas de preferir assessorament presencial, es pot demanar cita prèvia per ser atès en qualsevol de les oficines de la xarxa de l'OGE desplegada arreu del territori.

## On puc trobar finançament per a la meva empresa?

**U**n cop consolidada l'empresa, cal valorar la possibilitat de fer créixer el negoci, i aquesta decisió passa per la cerca de finançament. Convé conèixer les possibles fonts i fórmules de finançament públiques i privades que garanteixin l'èxit del procés.

Conscients d'aquesta necessitat, el portal Canal Empresa facilita un llistat dels ajuts públics i subvencions als que es poden acollir els emprenedors: a banda dels ajuts i bonificacions a la contractació laboral en la Cotització social, la Generalitat ofereix a través d'ACCIÓ –agència per a la competitivitat de l'empresa– ajuts i subvencions per a la internacionalització i per a la innovació, i programes específics com Expansiona't –per al creixement i diversificació de mercats–, o el programa Start Up Catalonia. Així mateix, també facilita informació sobre vies de finançament privat, explicant què són i com funcionen els avals, els préstecs participatius, els fons de capital-risc o els business



angels. A aquest respecte, l'agència ACCIÓ treballa des de fa anys en el Programa XIP –Xarxes d'Inversors Privats–, un programa engloba set xarxes d'inversors, que tenen la funció de filtrar i presentar projectes als seus inversors afiliats, alhora que faciliten el procés d'inversió i la canalització de recursos financers, en forma de capital i presa de participació en les empreses.



# Pas endavant contra el monopoli funerari

El Ple Municipal de Viladecans aprova la reforma de l'actual ordenança de serveis funeraris, així com el reglament regulador del cementiri

La moció, presentada per ERC-Viladecans i aprovada per unanimitat, defensa la lliure competència i major transparència en el sector

**Imanol Crespo**

a fi del monopoli funerari que hi ha establert al Baix Llobregat i L'Hospitalet està encara més a prop des d'ahir al vespre. Després dels reportatges que aquesta capçalera ha publicat en portada i com a temes del mes

titulats 'RIP al monopoli funerari', 'La Trampa funerària del Baix Llobregat' i 'La Informació, la millor aliada contra els abusos funeraris' i després de la tasca titànica de l'Associació contra els Abusos en els Serveis Funeraris', arrelada al territori tot i que ofereix la seva experiència a afectats de tot l'àmbit nacional, la transformació dels

serveis funeraris comença a ser realitat. L'Ajuntament de Viladecans ha aprovat –per unanimitat– en Ple municipal una moció presentada pel grup municipal d'ERC de Viladecans amb la que el Govern local es compromet a iniciar la modificació de l'actual ordenança dels serveis funeraris de Viladecans, així com el reglament regulador del servei públic del cementiri.

D'aquesta manera, les ordenances s'adequaran a la legislació vigent que marcava la Directiva europea i que ja hauria d'haver tingut lloc l'any 2010, quan es va donar un termini de sis mesos. En concret, es tracta de l'article 25 de l'encara ordenança municipal de Viladecans que recollia, en base a la Llei del Parlament de Catalunya 2/1997 sobre serveis funeraris, aquests conceptes: "Els serveis funeraris que contempla aquesta ordenança només podran ser prestats per les empreses autoritzades per l'Ajuntament o bé pels propis serveis municipals". Amb la nova redacció de la Llei, es destaca el dret dels usuaris a obtenir informació sobre els serveis als quals tenen accés i sobre condicions econòmiques d'aquests serveis, a més de recollir que qualsevol prestador de serveis funeraris amb habilitació pugui prestar el servei de transport de cadàvers i les activitats associades a tot el territori de Catalunya.

En aquest sentit, l'esmentada llei posa en valor la importància de vetllar per la lliure competència, un fet que aquí al territori continua sent una assignatura pendent. De fet, segons denuncia l'entitat, en el cas concret que afecta a Viladecans, Àltima no estaria complint amb els preus de les bases de licitació. "La oferta d'Àltima en Viladecans va ser més elevada en preus. Mémora tenia una proposta més barata. Però suposadament els va agradar més el disseny del tanatori d'Àltima", critica el president de l'entitat, José Luis Manzano. Amb tot, el monopoli està a punt de tenir fi.

## Nova empresa amb preus més competitius

Segons hem pogut saber, al mes de març està previst que comenci una nova empresa funerària amb uns preus d'uns 2.000 euros més costos de cementiri o cremació el que posaria fi definitiu al monopoli del sector. I és que, segons un estudi de l'associació, només a Viladecans s'haurien pagat uns sobrecostos de 5.500.000 milions d'euros entre l'any 2010 (quan va entrar en vigor la nova directiva europea que convertia en il·legals totes les ordenances municipals de Catalunya) fins l'actualitat. D'aquesta quantitat, 3,8 milions d'euros corresponen al sector concret de Serveis Funeraris, mentre que 1,7 milions d'euros de sobrecost es dona amb les assegurances de decessos, que també es beneficien de la situació de monopoli.

Aquest pas endavant que fa Viladecans no és menor. I és que, després d'aconseguir l'entitat el compromís de l'Ajuntament de Gavà, amb qui ja es treballa amb el departament competent el canvi d'ordenança, aquesta moció pot ser la primera o segona peça de dominó que es vagi estenent per la resta del territori. **///**



## Al Prat estem ben connectats!

Amb la nova línia de metro L-9 Sud, El Prat està més ben connectat que mai. Ara, amb 7 estacions en el terme municipal, és més fàcil i ràpid arribar a la feina, desplaçar-se a l'aeroport, anar a estudiar, visitar la Fira o trobar-se amb els amics. Propera parada: El Prat!



elprat.cat  
f t



Ajuntament del  
Prat de Llobregat



## Avantatges de les Xarxes Socials

# FGC i l'atenció al client en temps real amb un servei de Twitter 24 hores al dia i 365 dies de l'any

El perfil corporatiu de Ferrocarrils ha permès millorar el canal de comunicació fins aconseguir informar en temps real

La bidireccionalitat dels missatges deriva en l'atenció de consultes i incidències de manera personalitzada

## Redacció

**D**avant de qualsevol gran episodi d'incidències en relació amb el transport –a la zona metropolitana hem tingut recentment dos casos destacats relacionats amb Rodalies, un per atropellament a Sant Joan Despí i altre per la presència de fum a la zona de vies– la major queixa de l'usuari no acostuma a ser tant per la incidència en sí, sinó per la falta d'informació.

Es percep com una falta de respecte just enmig d'un moment de crisi on ningú sap què passa, excepte que no ve el nostre tren o autobús, amb totes les conseqüències que es puguin derivar. Precisament per aquest motiu, Ferrocarrils de la Generalitat de Catalunya ha trencat el model antic d'atenció al client amb una eina d'informació de servei que funciona 24 hores al dia, 365 dies a l'any. Estem parlant del perfil corporatiu de Twitter, que s'afegeix als missatges de megafonia habituals, a més de la informació que apareix a les pantalles de les estacions.

### Model complementari, però necessari

En cap cas, la nova estratègia de comunicació substitueix al model tradicional si no que el complementa i d'allò més bé, ja que permet informar o respondre a les peticions dels usuaris en un temps molt curt. I molt curt no vol dir ni una hora ni vint minuts; vol dir donar una resposta en menys de cinc minuts, el que es considera, per tant, informació en temps real: "Donar informació al client en el menor temps possible ha estat des de sempre una de les obsessions per FGC i segurament és la pedra on se sustenta el seu èxit", expliquen fonts oficials d'FGC. Aquesta aposta els ha permès aportar un valor afegit inèdit en comparació amb altres operadors: "Gestionar la informació al client en temps real suposa un privilegi però a la vegada una gran responsabilitat. Ser capaços de mantenir aquest temps de resposta és el que permet a Ferrocarrils diferenciar-se d'altres operadors de transport que es limiten a informar, però no interaccionen amb els usuaris".

### Usuari actiu i protagonista

És aquesta, precisament, una de les majors avantatges del nou canal comunicatiu: la bidireccionalitat dels missatges. Els usuaris poden enviar els seus tuits donant a conèixer algun tipus d'incidència o retard, però ja no només això. Després de cinc anys treballant el perfil de twitter @FGC dia a dia amb la gestió de professionals de la comunicació del Departament de Comunicació Corporativa del grup, el compte serveix també perquè l'usuari doni a conèixer si es troba en un tren molt ple i, per tant, incòmode, per donar a conèixer detalls com alguna rajola trencada, algun objecte



L'APOSTA PER TWITTER HA CREAT JA UNA COMUNITAT D'USUARIS DE QUASI 20.000 SEGUIDORS QUE AJUDEN A MILLORAR DIA A DIA EL SERVEI



@FGC

Seguidors: 19,5 K

perdut, alguna emergència mèdica o, fins i tot, segons expliquen els membres de l'equip, per comunicar que l'aire condicionat del tren està molt alt i que fa molt de fred.

Fins aquest punt ha arribat el canal de comunicació d'FGC que, òbviament, no és possible amb l'antic model. També en aquests aspectes, on l'operador no té tants mecanismes de control, l'equip dona resposta en temps real a les peticions dels usuaris: "L'usuari de Ferrocarrils és un actor actiu en la millora d'un servei públic de transport de viatges", s'assegura posant en valor aquest sistema col·laboratiu entre client i companyia que es retroalimenta constantment. D'aquesta manera, si abans la informació depenia només del Centre de Comandament, ara mateix, FGC compta amb gairebé 20.000 usuaris sobre el terreny, generadors d'alertes informatives. Una veritable democratització de la comunicació que potencia la veracitat i la transparència. //

## Piulades al tren i a l'alta muntanya

L'aposta pel Twitter com a opció comunicativa pròxima al ciutadà no només es dona entre vies. FGC porta més d'un lustre explicant en 140 caràcters l'última hora de les seves estacions de muntanya. Amb un esperit més corporatiu, La Molina (@SnowLaLolina) va ser la primera en donar el salt a aquesta eina per donar cobertura digital a les proves internacionals d'esquí alpí que s'hi celebraven. Era l'any 2009, any que serviria de punt de partida per la resta: @ValldeNuria, @SkiPallars (per Espot i Port Ainé) i @Vallter2000. L'au-

gura d'aquests comptes en el darrer any ha estat exponencial amb un increment del 25% del nombre de seguidors, disposant en total, de quasi 20.000 al tancament d'aquesta edició.

Aquests perfils permeten saber, com dèiem, l'última hora de les explotacions turístiques (a l'hivern i a l'estiu) amb les seves possibles afectacions del servei per incidències meteorològiques, estat dels accessos, etc; així com les noves promocions o altres concursos i sorteigs que acostuma a engegar el grup. //





LA REINTEGRACIÓN DE EXRECLUSOS QUE YA HAN CUMPLIDO SU PENA EN PRISIÓN SIGUE SIENDO UNA ASIGNATURA PENDIENTE

# De la cárcel al aula para reintegrarse en el mundo laboral

En el tramo final de su condena, Jordi se formó como cocinero en el mismo restaurante donde ahora ayuda a otras personas a salir adelante

“Todo tiene fecha de caducidad. Hay que mirar para adelante, porque si uno tiene ganas de trabajar, al final encuentra trabajo, sobre todo si te forman y te ayudan a encontrarlo”

**Dayana García Blas / Fotos: Álex Gallardo**

**E**quivocarse es de humanos, pero aquellos que pagan con su libertad por cometer un error, una vez cumplidas sus penas, se encuentran ante el doble reto de encontrar empleo para poder reconstruir sus vidas. El programa Reincorpora acoge a personas que están en el tramo final de su condena penitenciaria o que son derivados de algún organismo de Justicia, asegura Mar Sabrià, técnica de las acciones formativas en la entidad Formación y Trabajo que financia.

Esta entidad es una de las que proporcionan en España la vía que ampara a “quienes quieren hacer borrón y cuenta nueva”, olvidar el pasado y emprender un nuevo camino para reencontrarse con la vida, la autoconfianza y las ganas de empezar de cero. La técnica del programa Reincorpora, Mari Pau Gómez, remarca que “los alumnos que siguen nuestros cursos cometieron un error y ya han saldado su

cuenta” y que, es tan alta su motivación, ganas de aprender y trabajar, que “entre un 50%-60% de personas que nos derivan con esta situación encuentran trabajo”. El programa que financia la Obra Social “la Caixa” se basa en una propuesta educativa que suma intención pedagógica y utilidad social. Conjuga la formación en oficios y las actuaciones de servicio a la sociedad, fomentando competencias, habilidades y valores, al mismo tiempo que promueve la participación social y el compromiso cívico.

## Todo tiene “fecha de caducidad”

Jordi Bosch, ex alumno del programa Reincorpora, es un caso de éxito después de saldar los problemas que tuvo con la Justicia y de los que prefiere no hablar, porque ahora encara el presente y el futuro con renovada ilusión. El Centro de Iniciativas para la Reinserción (CIRE), del Departamento de Justicia de la Generalitat “me obligó a hacer un curso y escogí el de cocinero porque tenía expe-

riencia”. Jordi, a sus 39 años de edad, destaca que siempre ha tenido “la autoestima muy alta”. Por eso, cuando “me pasó lo de la cárcel, pensé: esto tiene fecha de caducidad y ya llegarán tiempos mejores”. Así fue, porque Jordi ya tiene trabajo fijo como cocinero en el restaurante D’ins de Formació y Trabajo, el mismo espacio en el que se formó

**“** Gracias a mi tutor me enteré de este curso y ahora estoy aprendiendo un nuevo oficio”



en ese oficio. De esta forma, también es un ejemplo para sus compañeros, lo que le llenan doblemente de gratitud ya que, además, “ayudas a mucha gente trabajando aquí porque les enseñas”.

A partir del curso, Jordi hizo unas prácticas en el bar de un conocido y, cuando volvió a la Fundación, como en esos momentos no había cursos disponibles, lo destinaron a la cocina, lugar donde demostró sus cualidades. Gracias a su actitud proactiva y dedicación, la entidad social lo contrató y aún sigue. Anteriormente, Jordi había trabajado en una “empresa familiar que se hundió; luego me pasó lo de la Justicia, y entonces llegué a la Fundación”. Pero siempre con una sonrisa dibujada en la cara. Este luchador recomienda a las personas que estén en su antigua situación que deben “mirar para adelante”, porque todo tiene fin, y “si uno tiene ganas de trabajar, al final encuentra trabajo”. Igualmente, aconseja hacer los cursos de hostelería, camarero de pisos, u otros, porque “son muy interesantes y encima te ayudan a buscar trabajo”.

### Nunca rendirse

Mari Pau Gómez señala que hay éxitos laborales como el caso de Jordi Bosch, pero también fracasos, porque muchas personas “no gestionan bien la libertad o salir de la cárcel”. La técnica recuerda la experiencia de un hombre que participó en el programa Reincorpora de la Obra Social “la Caixa”, que tenía unos 46 años de edad y que estaba muy motivado por trabajar y participar en todas las acciones formativas. Incluso realizó el “aprendizaje-servicio” para desempeñar labores altruistas a la comunidad. A pesar de tratarse “de una persona comprometida, no encontraba trabajo porque siempre lo rechazaban”, hasta el punto de que no le daban la oportunidad de hacer una entrevista. En una campaña de recogida de alimentos se apuntó en su barrio para participar y “le dijeron que no porque ya estaba el cupo cubierto”. La técnica recuerda que se deprimió mucho “porque pensaba que no le querían ni para ayudar gratis”. Afortunadamente, ha encontrado trabajo en una lavandería gracias a su perseverancia y a la formación que recibió en la Fundación FiT.

En las empresas no existe rechazo expreso a la hora de aceptar empleados procedentes de centros penitenciarios, porque las que colaboran “ya han asumido la obra social y trabajan en este terreno”, añade Mari Pau. Además, se ha producido un cambio de actitud en este colectivo de personas, ya que “cuando van a las primeras entrevistas, se muestran inseguros y cuando consiguen el trabajo se les dispara la autoestima y la autoconfianza”. En este sentido, Mar Sabrià, técnica de los puntos de formación, destaca que sí existen los “estereotipos y prejuicios sociales” por parte de las empresas hacía cualquier tipo de personas, ya sea porque son mayores, porque no tienen experiencia en el sector o bien porque “están deteriorados porque la vida les ha castigado”. Y es en este punto donde hay que esforzarse en darles nuevas oportunidades.

### Un “éxito relativo”

Mar subraya que su función, como técnica formativa, es la de reforzar el reciclaje profesional y personal de los alumnos para que recuperen habilidades, actitudes, motivaciones, la confianza para emprender y mantener la búsqueda de trabajo con positividad. “Para mí el éxito es relativo”, porque puede considerarse un triunfo el hecho de que un

## La revolución del perdón

La historia nos ha demostrado en muchas ocasiones la capacidad dual del ser humano para ser un monstruo o un santo.

Ojeando los periódicos de cada día aparecen informaciones de toda índole, abundando las noticias de mayor “morbo” ya que las buenas noticias no venden demasiado.

Estamos construyendo una sociedad de puro escapatate, donde interesa mostrar aquello que es rentable para nuestros intereses. Dicho de otra forma, ocultamos los valores que fortalecen la convivencia y fomentamos la crispación y el enfrentamiento. Los medios de comunicación y los políticos deberían reflexionar sobre su conducta, por las consecuencias que derivan en su ámbito de influencia.

¿A quién le interesa el testimonio de una chica siriana que ha padecido en sus carnes la violencia de la guerra, solicitando al mismo tiempo que recemos por esos asesinos, sin mostrar ninguna actitud de venganza u odio?

He tenido el privilegio de conocer a esta persona, un au-

téntico héroe en medio de tanta mediocridad, que utilizando el lenguaje de la venganza sólo les interesa su beneficio y lucro personal. La cultura del odio, resentimiento y enfrentamiento, puede beneficiar a corto plazo algún interés, siendo sus consecuencias a medio y largo plazo desastrosas.

¿Quién y dónde nos educa en la cultura del perdón? ¿Quién y dónde defiende la reconciliación? ¿Quién y dónde construye un corazón pacificado, curando las heridas del pasado?

Quiero recordar una frase que deberíamos grabar en nuestra memoria, enseñar a los niños y proclamar siempre con entusiasmo: “Bienaventurados los misericordiosos, porque ellos alcanzarán misericordia.” (Mateo 5, 7).

El evangelio nos ofrece un gran tesoro, una gran oportunidad para apaciguar nuestros corazones agobiados y cansados, miremos aquel que amando perdonó y perdonando amó. No es una utopía, debería convertirse en la revolución pacífica del corazón. ■■■

Pere Rovira

MOSSÈN PARRÒQUIA ANTONI MARIA CLARET DE SANT BOI



PROYECTOS COMO ESTE PERMITE INTRODUCIR A ESTAS PERSONAS, DE NUEVO, EN EL MERCADO LABORAL; FUNDAMENTAL PARA SU REINTEGRACIÓN TOTAL

alumno se mantenga activo en la búsqueda de empleo, la autonomía personal, conocer el camino correcto para conseguir una meta, recuperar relaciones, la seguridad de las personas a la hora de buscar trabajo, etc. Mar Sabrià incide en la importancia de “volverse a activar”. Y empezar por la formación es una de las vías.

Emmanuel Pérez, alumno del programa Reincorpora, tiene 27 años y es natural de la República Dominicana,

pero lleva en España unos 15 años. “Gracias a mi tutor, Alex, de la Fundación APIP-ACAM, me enteré de este curso y ahora estoy aprendiendo un oficio”. El joven recuerda que “tiempo atrás, trabajé como pintor, mozo de almacén, de torero, y en otras fábricas”. El éxito de Emmanuel no parecía cuajar y por eso lo veía “todo un poco negativo”. Pero ahora, con el curso “estoy contento porque puedo llegar a ser camarero”. ■■■



# Jugar no es solo cosa de niños



El Baix Llobregat alberga una gran cantidad de clubes y asociaciones de jugadores, que postula los juegos de ocio como una alternativa de ocio

**Pau Marcos**

Son las 6 de la tarde y Javi Muñoz se dirige hacia el bar La Sala de Sant Andreu de la Barca. Como cada viernes, espera encontrar allí a sus amigos, que al mismo tiempo son miembros de la Asociación Lúdica El Dado Enroscado. Con ellos pasará la tarde y la noche, hasta que el bar cierre, jugando a distintos juegos de mesa y comentando lo que ha dado de sí la semana. El Dado Enroscado es una de las asociaciones de jugadores más jóvenes que se pueden encontrar en el Baix Llobregat, con apenas un año de recorrido. “Seguramente, cada pueblo que cuente con una tienda de juegos tendrá una asociación o club”, confirma Javi. “Es un mundo que al final mueve a mucha gente, y ahora mismo está en auge”, dice, por su parte, Daniel García, miembro del Club Amatent de Sant Vicenç dels Horts, que ya lleva más de 3 años de recorrido en el mundo de los juegos con una muy buena acogida por parte de los vecinos.

## Entre amigos

La diferencia de edad no implica un distinto origen. Ambas asociaciones surgieron de las ideas de grupos de amigos que buscaban dar un paso más en lo referente a sus hobbies. “Nosotros éramos cuatro amigos que nos juntábamos para jugar, pero quisimos hacerlo más serio, poner un día fijo y abrir la puerta a todo aquel que quisiera

unirse a nosotros” explica Javi. De esta forma, ya han superado la veintena de socios, pero el número de personas que acude los viernes a jugar a La Sala es a veces mucho mayor. “No hace falta ser socio para venir a jugar. Los socios tienen ciertas ventajas, se pueden llevar los juegos a casa y pueden decidir qué novedades se compran... pero todo el mundo está invitado a venir a jugar. Solo hace falta que se presenten y pidan un juego” aclaran en El Dado Enroscado.

De esta forma, en Sant Andreu ya cuentan con un fondo de más de 100 juegos, mientras que Club Amatent se erige como baluarte con más de 300 juegos y 65 socios. “Nuestro recorrido nos ha permitido organizar nuestras propias jornadas, saliendo a la calle para hacer partícipe a la gente de lo que hacemos e invitarles a jugar con nosotros” expone Daniel. Y la siguiente cita se acerca, el Club prepara el CorreJocs, unas jornadas lúdicas que se celebrarán el fin de semana del 14 y 15 de mayo en la Pista Francesc Macià de Sant Vicenç dels Horts.

Hay que tener en cuenta también a qué se hace referencia cuando se habla de juegos. El mundo de los “jugones” como ellos mismos se denominan, es extremadamente amplio y es fácil perderse en él. Lo que más se encuentra son juegos de mesa, pero huyendo de los más tradicionales. Cluedo, Pictionary, Trivial o Monopoly pueden tener su sitio en las estanterías de los clubes, pero lo más habitual es encontrar otro



tipo de cajas. Dejando de lado los nombres, se podría decir que la característica común de los juegos es la profundidad. Buscan hacer que el jugador se convierta en estrategia, que reflexione, dialogue con sus compañeros y analice las situaciones que se le presentan. Su formato es muy diverso, yendo de barajas de cartas a juegos de tablero con figuras detalladas y escenarios bien contruidos. Por otro lado, tanto el rol de mesa como el rol en vivo tienen sus seguidores entre socios y "jugones". Las miniaturas y recreaciones de distinta clase también mueven a sus fans para que, todos juntos, conformen una numerosa comunidad, como se refleja cada vez que se organizan eventos. Y como ha demostrado el Festival del joc DAU de Barcelona el pasado mes de diciembre donde todo el mundo pudo encontrar algún juego a medida.

### Entre 25 y 35 años

Sin embargo, parece que los miembros de los clubes y asociaciones no abarcan una franja de edad tan amplia como podría parecer. "Se tiende a pensar que un club de juegos de mesa es para niños, y la realidad es que la media de edad va de los 25 a los 35", explica Daniel. "El problema es que los padres se piensan que el club es un chiquipark o una guardería, dejan al niño y se van", añade Javi "y la idea es que jueguen juntos, padres e hijos." Por eso buscan ampliar el rango de edades y poder contar con jóvenes y adolescentes, aunque aclaran que los menores de 14 deben venir con acompañante: "El problema es que a esas edades los chavales siempre parecen tener otras cosas que hacer", comenta Javi.

Este patrón de edad parece romperse en el caso del Club de rol Hyperion

de Cornellá. Creada hace menos de seis meses por un grupo de cuatro amigos en la veintena, afrontan con ilusión el porvenir. "Lo primero que hemos conseguido es que el Ayuntamiento nos ceda un espacio en el Casal de Joves, y ya hemos organizado con éxito algunas actividades", narran los hermanos Javi y Alex Rosillo. Con una idea parecida a la de todas las asociaciones, buscan hacer ser un punto de encuentro para los amantes de los juegos y un lugar de descubrimiento para aquellos que se animen a probar. "Las convocatorias son el primer sábado de cada mes. Hacemos unas puertas abiertas y enseñamos a jugar a todo aquel que quiera. Además, si alguien nos propone algún juego o actividad, también tratamos de organizarla", explican los Rosillo. Justo empiezan,

## Algunas Asociaciones y Clubes del Baix Llobregat

### /// Club Amatent

Encuentros quincenales, los sábados en Espai Jove la Capella, Sant Vicens dels Horts

### /// Asociación Lúdica El Castell Negre

Encuentros en el Centro municipal Frederic Mompou, Castelldefels

### /// Asociación El Dado Dorado

Encuentros semanales, cada domingo en Carrer del Garrofer 15, Viladecans

### /// Asociación Lúdica El Dado Enroscado

Encuentros semanales, los viernes en el bar La Sala, Sant Andreu de la Barca

### /// Asociación Dau de Cinc

Encuentros semanales, los jueves en el Casal de Cultura, Sant Climent de Llobregat

### /// Club de rol Hyperion

Encuentros el primer sábado de mes en C/ Mossen Andreu 17, Cornellá

### /// Club de Rol i Estrategia Els Immortals

Encuentros semanales, los viernes en Espai Jove Remolí, Esplugues de Llobregat

### /// Asociación Tessen

Encuentros semanales, los domingos en Rambla Joaquim Vayreda 31, Gavá

### /// Asociación Trencat la Closca

Encuentros semanales, los sábados

pero ambición es lo último que les falta. El público de momento parece que responde, y poco a poco buscan crecer para convertirse en una alternativa de ocio en Cornellá.

Es el entretenimiento

lo que persiguen todas las asociaciones y clubes. "Podríamos hacer una clasificación: están los que buscan ser una entidad más del pueblo, abriendo totalmente las puertas a cualquiera que quiera jugar; después

están las asociaciones que buscan llegar al público afín, a aquellos que conocen el mundillo, pero sin dejar de lado a nadie; y finalmente aquellos que podríamos nombrar 'clubes solo para jugones'", sen-

tencia Javi. Todo tiene su sitio en el Baix Llobregat y desde todas las asociaciones buscan lo mismo, borrar prejuicios y convencer a jóvenes y adultos que los juegos de mesa no son solo cosa de niños.



# Escola Salesiana de Sant Boi

## CURS 2016-2017



**Podeu concertar visites guiades per a P3 des del 22 de febrer. Truqueu al 93 640 11 06 o apunteu-vos al WEB <http://santboi.salesians.cat>**

**Jornada de Portes Obertes 28 de febrer**  
10:00 i 10:30 EI-EP  
11:00 ESO

- Aules digitalitzades des de P3 (Projecte d'Escola Digital)
- Servei d'Assessorament Psicopedagògic. Treball en Educació Emocional.
- Aposta per l'anglès des de P3 (auxiliars de llengua anglesa i projecte escola multilingüe)









**Salvador Allende, 6 - 08830 - Sant Boi del Llobregat - Tel 93 640 11 06**  
Esc-santboi-salesians@xtec.cat - <http://santboi.salesians.cat>



# II Edición Premios

## Premio Aguas Cristalinas

El Llobregat valora la transparència en la informació amb este premi periodístic a una pluma de entre las siguientes de la comarca



**Sergi Vicente**  
El Prat de Llobregat  
Director de BTV

/// Sergi Vicente ha tancat aquest 2015 una etapa de dotze anys al capdavant de la correspondència de Televisió de Catalunya a la Xina.

El periodista patenc dirigeix des de gener de 2015 Barcelona Televisió i Barcelona FM, els mitjans públics locals de la ciutat comtal.

BTV és un exemple d'aposta per la proximitat amb cinc informatius diaris que ocupen quatre hores i mitja de la programació diària.

...

## Premio a la Mayor Crecida

Personajes que han conseguido, por su labor profesional y del ámbito que sea, una repentina notoriedad social



**Sonia Corrochano**  
L'Hospitalet  
Directora de L'Aeroport  
Barcelona - El Prat

/// Corrochano ha portat l'Aeroport de El Prat al millor moment de la seva història, amb unes xifres de rècord.

L'equilibri en el model de la infraestructura amb grans companyies i altres amb propostes més assequibles són una de les claus d'èxit.

La progressió de l'aeroport ha beneficiat el seu entorn incentivant el desenvolupament econòmic en sectors destacats com la logística o l'hoteler.

...

## Premio Caudal Amazónico

Figuras destacadas de nuestra comarca, con una dilatada trayectoria en sus especialidades que les han llevado a ser únicos



**Cristina Manresa**  
Barcelona  
Comissària en Cap de la  
Regió Policial Metropolitana  
Sud de Mossos d'Esquadra

/// Manresa ha estat la primera dona en aconseguir arribar a comissària d'una de les regions policials del cos, després de 25 anys a la policia catalana.

Llicenciada en Història de l'Art i en Criminologia, és una gran defensora de la proximitat, també en seguretat.

Les dades de victimització de la RPMS han baixat en aquest 2015 a totes les comissaries del territori, amb l'excepció d'Esplugues per poc.

...



**Francesc Casbas**  
L'Hospitalet  
Cofundadors de  
Ràdio L'Hospitalet

/// Mort a l'any 2010, volem proposar la figura de Casbas com a membre fundador de Ràdio L'Hospitalet.

Apassionat del periodisme local, va ser també fundador de la primera televisió local de L'Hospitalet: Telectiutat.

Casbas sempre va estar molt implicat amb els grans esdeveniments hospitalencs; segur que el millor reconeixement seria la recuperació dels mitjans municipals.

...



**Javier Ruiz Caldera**  
Viladecans  
Director de Cinema

/// Ruiz Caldera ha obtingut dues nominacions pels Goya i dotze pels Premis Gaudí amb el film 'Anacleto: Agente Secreto'

Amb el seu darrer film, es consolida com un dels directors de comèdia més destacats del país.

Caldera tornarà a confiar en el món del còmic amb 'Superlópez', on tornarà a envoltar-se de primeres figures del cinema espanyol.

...



**Jaume Plensa**  
Sant Feliu de Llobregat  
Escultor

/// Jaume Plensa és un dels escultors espanyols més importants a nivell internacional amb destacades obres arreu del món.

El santfeliuenc destaca, més, per ser molt polifacètic: dibuix, obres gràfiques, videoinstal·lacions... No se li escapa cap tècnica.

Fuig de convencionalismes comercials tot i la importància que aquest aspecte té en l'Art Contemporani.

...

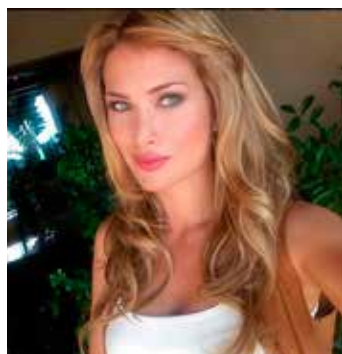


**Raúl Montilla**  
Esplugues  
Periodista a La Vanguardia  
i escriptor

/// Montilla ha estat la veu del Baix Llobregat i L'Hospitalet com a corresponent, primer a El Mundo, i des de 2003, a La Vanguardia on aquest any ha donat el salt definitiu a la redacció.

Resident a Vallirana, ha treballat a tots els àmbits de la comunicació, sent una de les plomes promeses del territori.

Montilla és també escriptor i ja és autor de tres obres en deu anys. 'Barcelona de novel·la' serà la quarta.



**Mireia Lalaguna**  
Sant Feliu de Llobregat  
Miss Món 2015

/// La model santfeliuenc és la primera espanyola en guanyar el certamen Miss Món, celebrat el passat 19 de desembre de 2015 a Xina.

Lalaguna ha estat guardonada també com a Miss Atlàntic Internacional 2014, a més del Miss Món Espanya.

A més de ser ja una reina de la bellesa, Mireia estudia Farmàcia a Copenhague i és pianista després d'estudiar durant vuit anys al Conservatori del Liceu.



**Álex Cruz**  
Bilbao  
Presidente de Vueling y de  
British Airways

/// Alex Cruz és peça clau del creixement empresarial de Vueling, amb seu corporativa i d'operacions a El Prat.

La companyia és, ara mateix, la major aerolínia dins del territori espanyol en nombre de destinacions i per dimensió de flota.

Cruz ha estat escollit recentment com a conseller delegat de British Airways, la gran companyia britànica del grup IAG del qual depèn Vueling.



# Llobregat 2016

## Premio a la Ribera Solidaria

El Llobregat quiere premiar a una de estas entidades sin ánimo de lucro por tener a la solidaridad como columna vertebral a lo largo de su historia



**Clúster de Salut Mental de Catalunya**  
Sant Boi de Llobregat

/// El Clúster continua amb el seu creixement i es consolida com a entitat de referència a nivell català amb la nova seu al Palau Marianao de Sant Boi de Llobregat.

La organització en xarxa i multinivell de l'entitat permet posar en comú les necessitats de les administracions, el món privat i acadèmic.

L'entitat permet institucionalitzar aquest sector amb l'objectiu d'internacionalitzar els seus reptes.

...

## Premio al Afluente Verde

Hoy en día es indudable que ser ecológico y sostenible es tan fundamental para nuestra sociedad como un afluente para un río



**Associació de Gastronomia i Turisme del Baix Llobregat**  
El Prat de Llobregat

/// L'AGT ha aconseguit recuperar l'interès ciutadà pels productes de proximitat i de temporada.

Les seves jornades gastronòmiques, els quinto-tapa o la campanya 'Nodrid la Ciutat' l'han permès fer el salt de El Prat a l'àmbit comarcal.

L'associació gastronòmica ha aprofitat als baixllobregatins la nostra desconeguda joia agrícola: el Parc Agrari i els seus productes.

...

## Premio Aguas Bravas

De tanto en tanto, la calma del río y de sus cuencas se ve sorprendida por las inesperadas inundaciones que obligan a la movilización ciudadana



**Associació d'aturats Majors de 45 anys**  
L'Hospitalet

/// L'entitat ha aconseguit -amb la seva constitució- donar visibilitat a un col·lectiu oblidat durant la crisi i que continua sense baixar les dades d'aturats.

Han estat capaços de crear el primer congrés específic per aturats majors de 45 anys, que ja s'ha reeditat a L'Hospitalet.

Per tot, l'associació ha introduït els aturats d'aquesta edat a l'agenda política que comença a respondre amb mesures.

...



**Fundació El Llindar**  
Cornellà

/// Ha fet 10 anys donant respostes educatives i laborals als adolescents exclosos del sistema educatiu reglat.

Ha creat nous models educatius basats en la confiança i l'acompanyament subjectiu, personalitzat i integrador.

Actualment, oferta formació de mecànica, perruqueria, lampisteria, entre d'altres, que permet donar una sortida laboral o retornar als estudis.

...



**Ecologistes en Acció - Les Agulles Gavà**

/// Ecologistes en Acció - Les Agulles és una de les organitzacions més actives pel que fa el medi ambient al darrer any 2015.

Ha estat molt involucrada amb temes com la remodelació del PDU del Delta, així com amb l'episodi de Volkswagen.

Gràcies a la seva trobada de plantes aquàtiques mortes, va alertar aquest estiu de males pràctiques a la costa baixllobregatina.

...



**Plataforma Pedro Álvarez**  
L'Hospitalet

/// La Plataforma manté la lluita 23 anys després de la mort de Pedro Álvarez presumptament a mans d'un policia.

Considerat un dels moviments contra l'abús de poder més antics d'Europa, els pares de Pedro mantenen viu un cas que es va tancar amb moltes incògnites.

Més enllà del cas de Pedro, la plataforma dona suport a altres casos relacionats amb l'abús del poder policial.

...



**Càritas**  
Sant Feliu de Llobregat

/// Càritas s'ha convertit en aquests anys de crisi en un pilar fonamental per donar resposta als més necessitats.

L'entitat de la Diòcesi de Sant Feliu ha crescut controladament, tot i els seus recursos, per arribar a més col·lectius desfavorits.

Més enllà del missatge religiós, Càritas de Sant Feliu prioritza la justícia social, a més, de manera focalitzada en el territori de la Diòcesi de Sant Feliu, creada a 2004.



**Consorci del Delta de Llobregat**  
Baix Llobregat

/// Creat el 2005 per diferents administracions públiques, ha servit per apropar i donar a conèixer els espais naturals del Delta.

Més de 1050 espècies vegetals, 350 espècies d'aus, 30 de mamífers, 20 d'amfibis i rèptils, 17 de peixos, entre d'altres, conviuen als espais protegits.

La recuperació del riu ha permès veure llúdrigues a la desembocadura del Llobregat, mig segle després.



**Centre d'Estudis Comarcals Baix Llobregat**  
Sant Feliu de Llobregat

/// El dubte sobre el futur administratiu del Baix ha convertit el Centre d'Estudis en el major defensor de la unitat comarcal.

Aquest any organitzaran 'Baix Llobregat a Debat', un primer congrés per evaluar el nostre futur.

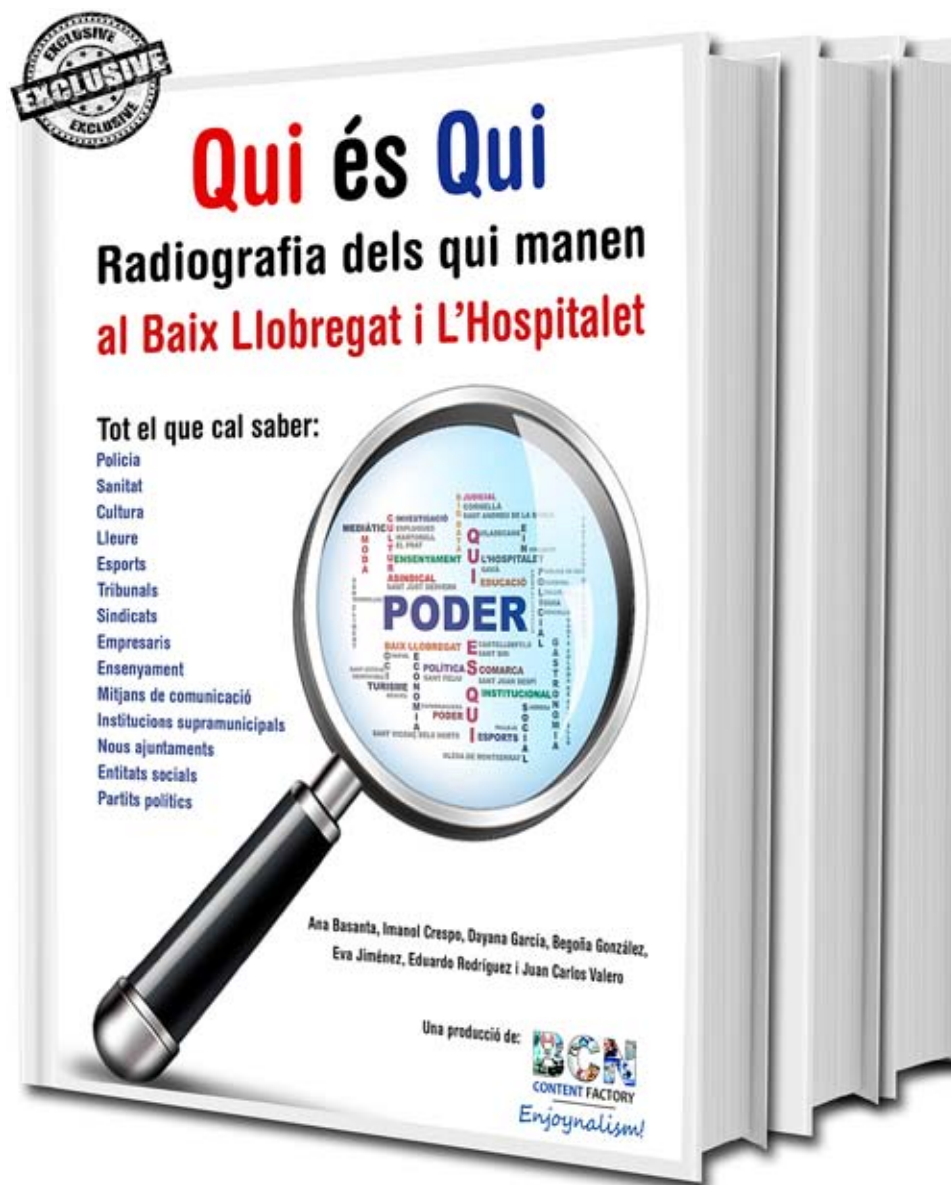
La defensa de la cultura, la història, el patrimoni o la protecció del Parc Agrari són alguns dels pilars fonamentals defensats al llarg de quatre dècades.



# Los padres del colegio de educación especial Virolai de Cornellà reclaman mejoras

El colegio de educación especial presenta un aspecto deteriorado y no puede responder a las necesidades de niños discapacidad

La escuela cuenta con 65 niños con multidependencias, con un ratio superior a lo que permite la ley



**JA POT COMPRAR EL LLIBRE**

**QUI ÉS QUI. RADIOGRAFIA DELS QUI MANEN AL BAIX LLOBREGAT I L'HOSPITALET**

Reservi el seu exemplar de 448 pàgines d'aquesta obra pionera de Periodisme de Dades i Servei de qualsevol d'aquestes maneres:

- Trucant al 670.794.703

- Enviant un correo a [editorial@bcncontentfactory.com](mailto:editorial@bcncontentfactory.com)

- Visitant la plataforma [www.bcncontentfactory.com](http://www.bcncontentfactory.com) (editorial o compres)

El llibre el rebirà al seu domicili sense més despeses

**Beatriz Fontseré**

“L'únic que queremos es que nuestros hijos vayan a un colegio que les permita desarrollarse con dignidad”. Esto es lo que piden Eva García y Pili Tomás, presidenta y secretaria de la Asociación de Madres y de Padres de la Escuela de Educación Especial Virolai de Cornellà. Recientemente, el AMPA de este centro ha demandado al Ayuntamiento por la falta de un ascensor. “En este centro, todos los alumnos tienen pluridiscapacidad y muchos necesitan sillas de ruedas, nos parece increíble que un centro dedicado a educación especial no esté adaptado y que seamos los propios padres

los que tengamos que pedir un ascensor. Hasta ahora, el colegio dispone de una plataforma para transportar a los niños de una planta a otra, pero esa plataforma se estropea cada dos por tres y nuestros hijos necesitan mecanismos para poder moverse”, explica Eva. A raíz de la denuncia, el consistorio ha aprobado una partida de, aproximadamente, 100.000 euros para instalar el elevador.

“Pero no es sólo el ascensor, nuestros hijos también necesitan baños adaptados, al igual que material escolar. Y cuando hablamos de material escolar no nos referimos a libros o lápices, nos referimos a sillas y mesas preparadas para que este tipo de alumnos puedan estar cómodos. Mi hija, por ejemplo, tiene una silla hecha con tablas de

madera más o menos adaptada a su situación porque el fisioterapeuta del centro se la ha construido”, confiesa Eva. “También necesitamos más profesionales.

### Alumnos dependientes

En este colegio hay 65 niños, como decíamos antes, con multidependencias, y el ratio de las aulas es más elevado de lo que permite la ley. En cada clase hay una profesora y una educadora para 5 ó 8 niños, dependiendo de la edad. Esto es insuficiente porque son niños que, en muchos casos, no pueden hacer nada por sí solos. No saben sentarse, no saben coger un lápiz porque sencillamente no pueden mover las manos... Las profesoras tienen que estar a cada instante por ellos y no dan

**Alba Bou**

TINENTA D'ALCALDE TITULAR DE L'ÀREA D'URBANISME  
I MEDI AMBIENT DE L'AJUNTAMENT DEL PRAT (ICV)



## Així t'estrenes, consellera?

Que diu la nova Consellera d'Ensenyament que sobren plaçes de P3 a l'escola pública. Que com que no neixen prou criatures i les famílies d'origen immigrants van tornant als països d'origen, la Generalitat ha decidit que val més seguir tancant línies de P3. Diu que n'eliminarà 21, i que les haurem de sumar a les 20 que ja han eliminat els darrers 2 anys.

Decisions unilaterals, sense possible rèplica, amb absoluta deslleialtat a les associacions de pares i mares, als col·lectius de mestres i al conjunt de famílies que seguim confiant en el sistema educatiu públic.

Mercantilitzar l'educació és l'estratègia de país de Convergència. Les escoles concertades, finançades també amb fons públics, no patiran tant. Ni els tancaran línies, ni els retallaran els drets. Als pressupostos de la Generalitat per al 2015, la subvenció a escoles privades concertades ha pujat

el 17,3%, mentre que el pressupost en educació pública es manté retallat en xifres per sota de les del 2010. El Govern de la Generalitat de Catalunya afavoreix així les escoles privades concertades.

Reclamem que s'aprofiti el descens de les matriculacions a P3 per millorar les condicions dins l'aula, per abaixar les ràtios per classe i que el professorat pugui atendre millor els infants. I, en cas que sigui inevitable el tancament d'alguna línia, que aquesta decisió afecti també l'escola concertada.

El que fem, el que no fem, amb l'escola pública defineix l'estratègia de futur que volem per als nostres fills i filles. No podem cometre errors i desmantellar el sistema d'educació de les generacions futures sense tenir en compte criteris socials o pedagògics. L'educació i l'escola pública són instruments de cohesió social i d'igualtat d'oportunitats. Retallar en educació és emprobrir a les persones, a la ciutadania i al nostre futur. **///**



abasto”, critica Pili. “De la misma manera, también necesitaríamos más profesionales porque ahora mismo sólo disponemos de un logopeda, un psicólogo y un fisioterapeuta. Es totalmente insuficiente porque, especialmente el fisioterapeuta, es esencial para las problemáticas de nuestros hijos”, añade Eva.

Eva y Pili son dos madres de Cornellà con hijas matriculadas en el colegio Virolai. En el caso de Eva, su hija tiene 12 años y sufre una severa epilepsia que le hace convulsionar prácticamente todo el día. Pili tiene una hija de 10 años con el síndrome de Rett. Esta niña tiene una autonomía muy limitada y a su edad, no habla, no puede coger cosas con sus manos y apenas puede caminar fuera de casa. “Nuestras hijas son un ejemplo del tipo de alumnos que hay en este colegio. Un tercio de estos niños va en silla de ruedas y necesitan un ascensor, además de terapias que les permitan mejorar en su autonomía”, explica Eva.

Esta escuela de educación especial es un colegio municipal que, a efectos prácticos, parece estar en el limbo entre un centro público y un centro concertado. Según explica la

*“Todos los alumnos tienen pluridiscapacidad. Nos parece increíble que un centro dedicado a educación especial no esté adaptado”*

AMPA, el Ayuntamiento de Cornellà es el responsable del edificio y de su mantenimiento y el resto, recaería más en el Departament d’Ensenyament de la Generalitat. “Sin embargo, en la revista municipal hemos podido leer que el ayuntamiento dice que ‘a pesar de no ser competencia municipal, nos instalarán el ascensor’... A ver, es que el ascensor es responsabilidad del Ayuntamiento, al igual que el estado de las aulas”, denuncia la secretaria del AMPA.

El centro está dividido en dos pisos y presenta un aspecto deteriorado y anticuado. Lejos de presentar las últimas tecnologías para desarrollar

las terapias de estos alumnos, hay mesas y sillas como en cualquier otro colegio, acompañados, en algunas aulas, por camillas viejas. Lo mismo sucede con los baños: tienen un aspecto más deteriorado que en muchos colegios de educación infantil y primaria de Cornellà, sin adaptadores para sillas de ruedas o para personas con movilidad reducida. En algunos hay camillas para que las propias maestras se encarguen de cambiar los pañales de los niños.

#### A por recursos

El AMPA del colegio Virolai está dispuesto a luchar hasta conseguir lo que se proponen: un colegio adaptado a

las necesidades de todos sus alumnos. Para ello, se están moviendo entre fundaciones y entidades, para conseguir subvenciones de todo tipo. Recientemente, por ejemplo, organizaron una ‘masterclass’ de zumba para recaudar fondos.

El objetivo era abaratar los costos de las terapias de sus hijos. “Es que tenéis que pensar que a nosotros nos han afectado tres tipos de recortes: los de educación, sanidad y servicios sociales. Antiguamente, nuestro hijos realizaban dos sesiones al mes de hípica, ahora sólo hacen una y estas terapias no deberían reducirse, sino ampliarse porque a mi hija, por ejemplo, le iba muy bien conseguir equilibrio

a lo alto del caballo”, apunta Pili. “Lo que pasa es que todo lo que tiene que ver con la discapacidad es muy caro. Piensa que no sólo es pagar la sesión de hípica, sino que también es el transporte adaptado, que es mucho más caro que cualquier otro transporte escolar, y así con todo.... Nuestros hijos necesitan ordenadores especiales, con teclados especiales. Simplemente el ratón de un ordenador, para nuestros hijos debe ser especial y sin embargo, tenemos un aula de informática que parece el cementerio de los ordenadores rotos del ayuntamiento...”, critica la presidenta del AMPA.

Según estudios de la Generalitat de Catalunya, desde el 2001 ha aumentado un 98% el número de niños con discapacidad. Resulta, por lo tanto contradictorio que ante esta situación, se haya recortado en este sector.

En el caso del Virolai, antes de los famosos recortes, los alumnos no sólo eran de Cornellà, sino que también procedían de localidades vecinas. Ahora, con los recortes en la escuela inclusiva, muchos niños de la localidad han sido matriculados en el Virolai, dejando sin plaza a los alumnos,

también multidiscapacitados, de otros municipios del Baix Llobregat. Es más, según informa el AMPA, este curso 6 alumnos de Cornellà han quedado fuera del Virolai y siguen matriculados en centros ordinarios, sin el tratamiento adecuado. La escuela inclusiva era una idea viable cuando profesionales de la docencia podían acompañar a alumnos con ciertas dependencias durante todo el día.

De esta manera, estos niños podían estudiar en colegios ordinarios, reforzando sus necesidades. Hoy en día, esta opción parece haber desaparecido porque los servicios del CDIAP, Centros de Desarrollo Infantil y Atención Precoz, han desaparecido en prácticamente todas las localidades del Baix Llobregat –en Cornellà, en cambio, se mantienen-. Esto hace que niños con cualquier dependencia o con cualquier discapacidad, hayan de recurrir a colegios como el Virolai para continuar con sus vidas recibiendo un tratamiento adecuado. Y es que, a pesar de que el colegio de educación especial de Cornellà tiene aún muchas carencias, al menos existe, cosa que en otras localidades, alarmantemente, no sucede. ■■■



*40 anys formant persones*

Escola Privada  
i Concertada  
pel Departament  
d’Ensenyament

Dels 3 anys  
fins als 16 anys



**20 de febrer  
jornada de  
portes obertes**  
10h. Primària i Eso  
11h. Infantil

Un marc incomparable, enmig de la natura, a Fontpineda (Pallejà)



Per a informar-vos:  
[www.escolaloreig.cat](http://www.escolaloreig.cat)  
telf. 93 650 00 87



**Maite Aymerich, alcaldessa de Sant Vicenç dels Horts**

# “Vam ser els últims en tenir un institut i ara la crisi ens ha castigat molt”

Aymerich centra el mandat en la justícia social a partir de tres eixos fonamentals: educació, serveis socials i ocupació

L'alcaldessa aposta per un Sant Vicenç agrícola, però que desenvolupi moderns polígons per atraure noves empreses

**P**odia imaginar-se que aquest moment arribaria, però segurament no tan d'hora. Sigui com sigui, Maite Aymerich és des de fa menys de dos mesos la nova alcaldessa de Sant Vicenç dels Horts, després de la dimissió d'Oriol Junqueras. El municipi canvia un historiador per una llicenciada en filosofia i ciències de l'educació, un valor afegit que la diferencia de l'habitual estereotip formatiu dels polítics. La seva confiança en l'educació serà un dels pilars del seu mandat.

Militant d'ERC i, per tant, independentista, Aymerich accepta el càrrec en un moment clau de la política, tot i que reconeix estar de pas. De fet, no ha deixat la seva feina.

Mare de dos fills, Aymerich és amant de l'escriptura, la poesia i la restauració de mobles, passions que ara per ara ha hagut de deixar en un costat, precisament, per la completa agenda del dia a dia. La prova, que ens rep al vespre. **///**

**Imanol Crespo**

**-Quines són les línies mestres del seu mandat?**

-El mandat, que, de fet, arrenca amb l'Oriol, busca a Sant Vicenç un tema de justícia social, que és prioritari per donar resposta a la situació de crisi. A Sant Vicenç, els espais de crisi són potents -històricament i ara encara més-, llavors, volem desenvolupar aquest concepte de justícia social sota tres pilars: l'educació, els serveis socials i l'ocupació. Buscarem fórmules que passen, d'una banda, per un augment de pressupost i, d'altra, aprofitant el teixit que tenim al territori amb convenis i col·laboracions amb entitats.

**-És un mandat continuista, entenc. Què pot aportar**

**tar vostè de diferent, tenint en compte que té una formació vinculada a la filosofia i a l'educació?**

-Crec que molt. Parteixo del fet que sóc filla de Sant Vicenç, estic molt compromesa amb el municipi i bec dels valors republicans de justícia social. Penso que, per la meua formació, puc treballar per empoderar a la comunitat per tal de poder sortir d'aquesta situació. I l'educació, en aquest sentit, és un projecte de futur, un ascensor per poder accedir a llocs de treball. Sense educació no tenim futur.

**-És fonamental tenir aquesta visió a mig i llarg termini.**

-L'educació, els serveis socials i l'ocupació. Tot té una visió de futur. I per poder fer això, només és possible des

d'una visió de la democràcia participativa. És molt oportú, d'una banda, perquè aquí ja hi ha taules i òrgans de participació; però, a més, el que hem fet per primera vegada és posar sobre la taula un Pla d'Actuació Municipal amb uns eixos clars, que posarem a debat amb la ciutadania.

**-Durant la crisi, Sant Vicenç ha estat el municipi del Baix amb més atur. Per què?**

-És un municipi amb una de les rendes més baixes del Baix Llobregat. Som el municipi on vam tenir un institut més tard, això ha deixat històricament una configuració social amb pocs treballadors qualificats. Clar que hi ha, però comparativament és

una població pobre en això. Per tant, l'educació ha de permetre ser aquest ascensor. Amb la crisi cau empicat el sector de la construcció i tot el que es deriva i a Sant Vicenç ha estat molt castigat en aquest sentit. Ara, hem baixat aquest llinar psicològic del 20% d'atur.

**-Què s'ha fet?**

-Moltes polítiques actives d'ocupació en recerca de feina i orientació; després, hem treballat molt per captar empreses que estiguin interessades en situar-se al municipi. Sant Vicenç es troba en un lloc estratègicament molt bo i tenim uns polígons amb una sèrie d'activitats.

**-Cap a on mira Sant Vicenç, cap a les grans ciu-**



AYMERICH CELEBRA AQUEST FEBRER EL SEU SEGON PLE MUNICIPAL

**tats metropolitanos o cap al nord?**

-Estem una mica amb un peu a cada banda. Sant Vicenç va créixer de forma molt desordenada i això ha tingut costos molt elevats que també han contribuït al deute, que hem sanejat, però també tenim una identitat agrícola i té tota una façana que jo, concretament, em vaig significar molt perquè no fos ur-

banitzada. A l'època del totxo semblava que no tenia sentit plantar cols o pastanagues i ara hi ha empreses que treballen tot el tema de productes de proximitat, ecològica, cooperatives, etc. Per tant, volem ajudar a les noves iniciatives en aquest sentit, però després tenim un polígon que els hem de fer molts atractius. Som un poble-ciutat mitja. La gent no parla de ciutat, parla de poble, un concepte molt arrelat.

**-Deia que Sant Vicenç va créixer desordenadament. Què es pot fer a nivell municipal per afavorir la integració i evitar, per exemple, guetos a la distribució de barris?**

-Hem tingut dos moments: les onades dels anys 60 i 70, que eren nacionals, que sí va haver una ubicació d'aquestes persones molt desordenada que va generar nuclis, però gràcies a tot el teixit associatiu i la participació ciutadana s'ha evitat la creació d'aquests guetos. Pel que fa l'arribada de nou-



L'ALCALDESSA ENS REP AL SEU DESPATX PER ANALITZAR LA SITUACIÓ DEL MUNICIPI



vinguts estrangers, tenim una forta comunitat marroquina i hem tingut la sort, també, i l'encert de recolzar una entitat com és la Bayt al-Thaqafa, molt estimada a Sant Vicenç i que han fet una feina molt d'acompanyament. Què pot fer l'Ajuntament? Doncs aprofitar els agents actius que té al territori per fer polítiques actives. Tenim dues mesquites, intentem que, quan es fa el Ramadà, fan el trencament del dejuni a la plaça de la Vila, que està molt bé, perquè si no sembla que aquesta comunitat sigui d'altra població. Amb aquestes coses veiem que tot i que pertanyen a altre cultura i altre religió són també els teus veïns. És important la identitat i reforçar el sentiment de pertinença de la nostra població.

**-Com estan les finances de Sant Vicenç?**

-Doncs estan molt bé. Sant Vicenç va arribar a una situació estrepitosa i de uns anys enrere es van fer mocions per millorar aquesta situació. Ara estem molt sanejats. El que farem ara és no desviar-nos d'aquesta tendència. Què s'ha fet? Doncs aplicar un sistema d'economia domèstica. En tems de bonança tots ens plantejàvem viatges que ara no podem fer; ara ni fem els viatges ni anem a sopar sovint. Però hem de pagar els serveis més bàsics i el lloguer. A l'Ajuntament, doncs, hem reduït molt

els costos superflus; hem mirat que els serveis bàsics es negociïn i sortissin amb acords favorables; i aquesta tendència de ser auster també provoca que el propi treballador i tècnic estigui en clau d'austeritat i, per tant, els departaments fan peticions de pressupost ja ajustades. A part, hem d'estar a l'aguait de possibles subvencions supramunicipals.

**-Amb el lideratge tan fort que tenia Junqueras, l'ha deixat el llistó molt alt. Creu que li pot perjudicar?**

-La deixat tan alt que és incomparable. És impossible. Hi ha una part que fa vertigen, però, una cosa de l'Oriol -que sí que puc fer i la penso exercir perquè és una lliçó per tots- és que és una persona propera, senzilla, que estima el poble, honesta i això és el que jo puc donar. He d'intentar exercir l'encàrrec d'alcaldeessa amb senzillesa, honestedat, amb proximitat i amb diàleg. Amb tothom: amb els veïns, amb el govern i amb l'oposició. És un valor el preguntar i el consensuar. Perquè tots estem aquí pel poble. Jo, de fet, treballo al poble. Jo, de fet, treballo al poble. Jo, de fet, treballo al poble; compagino l'alcaldia amb la feina, perquè tinc molt clar que estic aquí de pas.

**-La dimissió de Junqueras va ser molt criticada, sobretot pel PSC, que la qualificava de frau electoral. Què li sembla?**

-El concepte de frau és

molt gruixut. Per descomptat, no és pas cert. Tothom que va votar a la llista de Sant Vicenç, l'Oriol ja va dir que no hi seria, que no hi seria, i tots sabem que podia passar i que seria bo, en clau nacional. No pensàvem que seria tan aviat, també hem de ser honestos en aquest sentit. Al desembre, la situació ho requeriria i així ho va decidir, de dedicar-se en cos i ànima.

**-Quan s'entera vostè que dimitiria?**

-Poc abans. No estava previst al maig en absolut. Que durant els quatre anys podia passar, sí.

**-Ha passat tant d'hora que hagués preferir presentar-se vostè com a candidata?**

-No necessàriament. Oriol ha marxat per complir una tasca, no per cap imputació, per cap malversació, tracte de favor ni cap corruptela tant i com ha passat amb altres alcaldes o regidors d'altres formacions. I que han hagut de marxar i han estat substituït pel mateix procediment. Per tant, no parlem de frau, perquè no ho és.

**-Com valora el pacte amb Podem?**

-Molt positiu. De fet, aquest pla de justícia social va ser pactat amb ells i ens trobem molt a prop, tant a prop com que batellem pels mateixos pilars. Igual que a nivell de participació i de gestió adequada. Sempre hi

ha friccions habituals un cop et poses a la feina, però fins ara hem estat molt en sintonia i, de fet, sortim dels plens i marxem tots els regidors a sopar amb les seves parelles. No dic que siguem amics, però que podem riure i hi ha bona relació. Després perquè en temes que estiguin fora de l'àmbit de govern, els companys de Podem tenen llibertat de vot.

**-Quina ha estat la seva trajectòria professional?**

-Sóc llicenciada en filologia i ciències de l'educació, sóc de lletres, i, en concret, sóc pedagoga. També psicopedagoga, mediadora familiar, estic habilitada com a educadora social i, històricament, sempre he estat vinculada al món del lleure, quan no era professional. Després, vaig entrar a treballar en el camp social: tutelar de menors, centres residencials, acció educativa amb joves amb trastorns mentals

i va haver un moment que vaig fer un salt a treballar a un institut, aquí a Sant Vicenç. Ara, des del 2007, treballo a l'equip d'assessorament pedagògic i, actualment, sóc la directora.

**-I a nivell personal què l'ha representat aquest salt a l'alcaldia?**

-Sobretot m'ha canviat el que passa a casa. Tinc dos fills, però que són grans, un que viu a Glasgow i altra a Torrelles, visc sola i, per tant, m'agafa en una situació personal que la criança dels fills ja està superada. A nivell familiar no hi ha massa desgavell. Passa que tot el temps personal se m'ha acabat. Escric, per exemple, doncs, ara zero. No faig res més ara que pensar i fer per Sant Vicenç. Tinc l'agenda molt plena. És curiós perquè igual que la gent de fora de la família, del poble, t'encoratgen i et diuen "ostres que bé Maite", doncs, la família et diu "vols dir", "no vols dir que t'hauran enredat"...

**-Té molt temps per valorar i pensar si es presentarà a les municipals.**

-Ja ho veurem. Perquè jo tinc una feina que m'agrada i tinc molt clar que estic aquí per oferir un servei, en un moment en que tothom ha de posar de la seva part per aconseguir aquesta fita que busquem que és la independència. Jo volia ajudar, però ja veurem. **///**



UNA IMATGE ANTIGA DE SANT VICENÇ DEL SEU AVI PENJA A LA PARET PRINCIPAL DE L'AJUNTAMENT DEL MUNICIPI | FOTOS: I. CRESPO

**MD**  
Mediterranean Diving

26, 27 i 28 FEBRER 2016

# 17 SALÓ DE LA IMMERSIÓ

FIRA DE CORNELLÀ

DIVENDRES | DIUMENGE d'11 a 19h • DISSABTE d'11 a 21h

www.salondelainmersion.com

**f** FIRA DE CORNELLÀ. Tiro de Molina, 34. Cornellà de Llobregat. BCN. 93 474 02 02. Com arribar: Ronda de Dalt, sortida 15 | Estació FGC Almeda, línia Llobregat | Bus Àrea Metropolitana: 57, 94, L12, L67, L68.



Francesc Castellana, ex secretari de Comissions Obreres del Baix Llobregat

## Francesc Castellana: “El sindicalisme ha de reivindicar territori i condicions de vida”

“Quan era jove, tothom anava amb la granota. Ara no saps qui treballa a la Siemens o a l'Ajuntament”

“El Baix va ser un model de resistència i reivindicació. Era el pati del darrera de Barcelona. Avui és la porta d'entrada”

Francesc Castellana (Molins de Rei, 1957) va ser secretari general de Comissions Obreres del Baix Llobregat entre 1983 i 1989, quan el sindicalisme encara exercia una certa influència a la societat i la comarca conservava part d'una consciència que sembla haver-se esvaït amb la progressiva desaparició del teixit industrial. Va ser un dels grans líders amb més carisma que va tenir la organització, com abans ho havia estat el Carles Navales, l'Emilio Garcia o el Pepe Botella.

Les desavinences internes a CC.OO, com no podia ser d'una altra manera tractant-se del Baix Llobregat, van portar Castellana a deixar el sindicat al 1991 i des de llavors ha ocupat diferents responsabilitats a tots els nivells de l'administració. **///**

Pere Ríos

“Ara sóc consultor free Lance en una empresa en la que participo i em dedico a fer estudis de plans estratègics, de polítiques de disseny i estructures d'ocupació i polítiques socials”, explica Castellana, que accepta de bon grat la proposta de EL LLOBREGAT de conversar sobre el present i futur del sindicalisme, el paper que pot jugar en una societat cada vegada més desenciada i en els reptes que té plantejats la comarca.

“Els sindicats són instruments dels treballadors, com ho van ser a l'antifranquisme en funció del conflicte social, la capacitat de mobilització, el grau de consciència dels treballadors i la capacitat de reivindicar”, explica Castellana. A l'inici de la transició política el Baix Llobregat era

una de les comarques més conscienciades d'Espanya i això explica que Comissions Obreres tingués a la comarca un dels índex d'afiliació més elevats.

Ara els temps són uns altres. Els afiliats a partits polítics i sindicats han disminuït de manera espectacular i les organitzacions sindicals semblen desaparegudes. Al marge de les vagues generals que obligades que convoquen a cada govern de torn, els sindicats estan absents de l'escena social i especialment mediàtica, més enllà de les obligades manifestacions del Primer de Maig.

Castellana es revela contra aquesta percepció. “En democràcia el sindicalisme por tenir temptacions de ser absorbit per pautes i formes que no són pròpies dels treballadors. Però penso que ha de recuperar el paper que li és propi. No hi ha sindicat sense conflicte, sense negociació ni sense



FRANCESC CASTELLANA, DAVANT DE LA SEU DE COMISSIONS OBRERES DEL BAIX LLOBREGAT, UBICADA A CORNELLÀ | IMANOL CRESPO

acord. És l'última trinxera de la gent que ho passa malament”.

### Falta cohesió social

Més enllà de les bones paraules, la clau de volta, admet el Cesc, que és com tothom el coneix, és com passar del discurs a l'acció. “Segurament s'ha de

replantar la funció dels sindicats, però el problema és que la societat no es reconeix en ella mateixa. La pèrdua de força dels sindicats ha suposat que tinguem aquesta situació desigualtat social, falta de cohesió, que els fills dels treballadors accedeixin en pitjors condicions a la universitat”.

“Ara al sindicat li falta la força per poder afrontar els reptes com ho vam fer quan érem més forts”, admet sense embuts. “En els últims 30 anys hem viscut en un període de creixement econòmic que no podríem preveure. Hem viscut en una bombolla, però dintre érem tots. Ara ha esclatat la bombolla i alguns han caigut a terra, altres al primer pis i molt pocs s'han quedat a l'àtic”, explica de manera molt il·lustrativa.

### Treballador als 16 anys

La vida laboral de Castellana va començar als 16 anys i a l'institut ja es va involucrar als moviments contra la selectivitat a Molins de Rei. Al poc temps va entrar a miliar a Comissions Obreres i quan va tornar del servei militar va recuperar l'activitat sindical i va acabar dirigent la unió local del seu poble, on la seva família ha deixat una enorme petjada. En Cesc és germà de l'Antònia Castellana, la primera alcaldessa democràtica que va tenir la població, quan el PSUC encara era el PSUC i que segurament mereix també un capítol en aquesta secció de la revista.

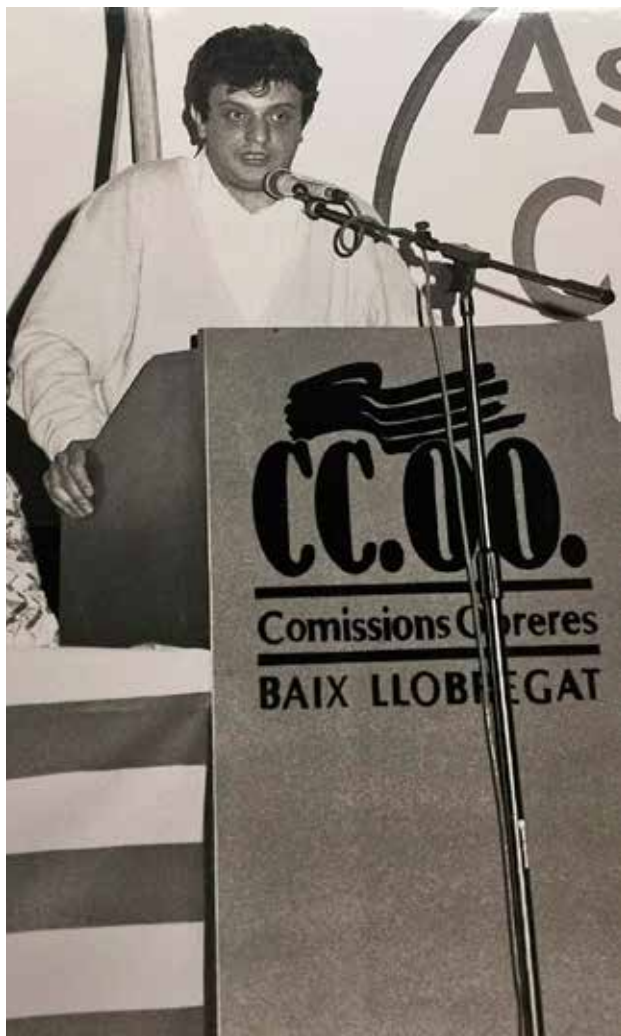
Després de treballar nou anys als laboratoris UCB Pevya SA Castella va entrar a l'estructura del sindicat i a partir dels 25 anys va ocupar diferents responsabilitats a la Unió comarcal del Baix Llobregat, on CC.OO era quasi hegemònica. De

1983 a 1989 va ser secretari general de la comarca i al 1991 va abandonar el sindicat per discrepàncies amb el secretari general de Catalunya, Josep Lluís López Bulla, “amb el seu pansindicalisme i la política de serveis del sindicat. Jo estava més per un sistema cooperatiu i ells, per un sistema integrat”.

Acabada la militància, Castellana ocupà diferents responsabilitats en polítiques d'ocupació en diferents administracions: a Molins de Rei, el consell comarcal o com a diputat de promoció econòmica de la Diputació de Barcelona, de 1999 a 2003. L'arribada dels socialistes al Govern de la Generalitat amb Pasqual Maragall va suposar que Josep Maria Rañé, l'exsecretari general de la UGT del Baix Llobregat, fos nomenat conseller de Treball.

Castellana mantenia amb ell una llarga relació fruit de molts anys d'unitat d'acció a la comarca entre les dues forces sindicals i això explica que el nomenés director del Servei d'Ocupació de Catalunya (SOC) de 2003 al 2006. Anys més tard va anar al ministeri de Treball com a coordinador general de la Fundació Tripartita para la Formació en el Empleo, que s'encarrega d'administrar els fons de formació, quan el titular de la cartera era Valeriano Gómez en la darrera època de José Luis Rodríguez Zapatero.





CASTELLANA A L'ANY 1988, PENÚLTIM ANY COM A SECRETARI GENERAL DE COMISSIONS OBRERES DEL BAIX LLOBREGAT | ARXIU

ment determinat", explica en Cesc.

Al marge de la roba, les reivindicacions són les mateixes. "Les persones demanen ara, com llavors, una vida més digna i una recerca per promocionar-se, que funcioni l'ascensor social, que avui està en risc. Vagi amb granota o corbata, la "proletarització" de la classe mitja és evident. Una altra cosa és el tema de la "tercialització" de la producció. Les màquines i l'energia fan moltes coses que abans feien el músculs de les persones. Avui es demana més intel·ligència, més coneixement".

#### Baix: porta d'entrada

En aquesta tessitura, Castellana té clar quins són els reptes del sindicalisme que té plantejats el sindicalisme al Baix Llobregat. "Reconèixer el canvi de pell, la seva realitat, que és molt diversa entre les persones que pateixen la desigualtat. El sindicalisme ha de representar els fixos, els ocupats, els temporals, els treballadors de l'aeroport, que és l'empresa més gran del Baix Llobregat, i els de la Seat, que ja no és tan gran.

Com els de les administracions públiques, com els de les empreses de serveis. El sindicalisme ha de reivindicar territori, condicions de vida i un projecte social i just.

Gairebé quatre dècades de democràcia en una comarca tan activa política i sindicalment van convertir el Baix Llobregat en una escola de formació, en una pedrera enorme de quadres. "Va ser un model de combinació de resistència i reivindicació amb conquestes. El Baix Llobregat era el pati del darrera de Barcelona, avui és la porta d'entrada. El Baix Llobregat ha resistit a tenir un paper subsidiari, com podia ser el de les banlieu de França, per ser una entitat en peu d'igualtat en el conjunt de la regió metropolitana", explica Castellana.

"I això ho ha fet la comarca amb generositat i reivindicació social i política. A partir d'aquí van sorgir moltes persones que no coneixem que estan dirigint empreses, moltes que han jugat papers a les institucions i moltes que han construït una dignitat social creïble als barris". III

L'activitat industrial del Baix Llobregat no té res a veure amb la de fa tres dècades, però la desaparició de les fàbriques no comporta només un canvi urbanístic. "Avui vas per Cornellà i no passa com quan jo era

jove, que tothom anava amb la granota. Ara tothom vesteix igual i no saps qui és un treballador de la Siemens o de l'Ajuntament. La consciència de pertinença a un mateix col·lectiu feia les coses més fàcils en un mo-

# elllobregat

www.elllobregat.com



Total de páginas visitadas en el año 2015

## 7.460.346

AUDITOR:

**Cibeles** net  
Soluciones Web Integrales



A collage of various newspaper clippings from 'catalunyapress'. The main title 'catalunyapress T'INFORMA' is prominently displayed at the top left. Below it, several articles are visible, including one about 'Salut admet que la vacuna de la grip ha perdut efectivitat aquest any', another about 'El Tribunal suprem es no pot seguir gestionant l'ATLL', and one about 'Les grans empreses creuen que la taxa d'atur d'Espanya pot baixar al 8% en 2011'. The website URL 'www.catalunyapress.cat' is printed at the bottom right of the collage.



# Centre de Negocis Edifici e//lobregat

¿NECESITA UNA RECEPCIÓN QUE RECOJA LAS NOTIFICACIONES OFICIALES DIRIGIDAS A SU EMPRESA?

CONTRATACIONES  
ANUALES:  
**35 EUROS**  
+ IVA  
POR MES

## DOMICILIACIÓN DE SOCIEDADES

oferta hasta el 31.12.15

El cliente puede utilizar nuestra dirección como domicilio de su empresa a todos los efectos. Recogeremos en su nombre correspondencia comercial, certificados, notificaciones administrativas y la pequeña paquetería que le puedan enviar. Una vez recepcionado, avisamos al cliente y le hacemos llegar la documentación.



### OTROS SERVICIOS

Oficina virtual, desvío de llamadas a un número de teléfono exclusivo, atención telefónica, sala de reuniones, despachos equipados con teléfono y ADSL, secretarías virtuales, venta de sociedades de nueva creación, servicio gestoría, etc.

\*consultar precio

Somos una empresa de servicios, con más de 25 años de experiencia, que dispone de un edificio destinado a "centro de negocios", dedicado a proporcionar a cualquier empresa la infraestructura administrativa necesaria para llevar a cabo su actividad de forma inmediata y económica.

Llámenos e infórmese sin compromiso: 670.794.637  
gerencia@ellobregat.com

08830 Sant Boi de Llobregat, Calle Raurich N° 62



# Viaje de letras por “la gran Barcelona”

El periodista Raúl Montilla presenta ‘Barcelona de novela’, una ruta por la relación de la capital catalana con la literatura

Autores, librerías, espacios literarios y otras anécdotas se dan cita en esta obra tras declararse Barcelona ciudad literaria por la Unesco

**I.Crespo**

Como “La mujer loca” de Juan José Millás, esta obra es una invitación a pasear, en este caso por “la gran Barcelona”, soñando estar rodeado de letras vivas que interactúan con el ser humano al igual que lo hacía Julia tras sus lecciones nocturnas de gramática. En un momento de masificación turística y de rutas, en ocasiones, organizadas más para LetsBonus que no en pro del patrimonio cultural, no somos conscientes de la riqueza literaria de la ciudad condal y su área metropolitana. De hecho, esta obra rompe con la crítica que, a menudo, le acompaña a Barcelona en referencia a la falta de una gran obra que la represente. La mejor respuesta es que la capital catalana cuenta con muchas grandes obras y esta guía es una buena prueba de ello.

El periodista baixlobregatense Raúl Montilla, uno de los nominados en la II Edición de los Premios Llobregat, publica su cuarta obra titulada ‘Barcelona de novela’, una guía que abraza distintas Barcelonas a través de la mirada curiosa del autor que permite viajar desde el siglo de oro hasta la actualidad con la literatura como protagonista y con Barcelona como escenario principal. La obra es, al final, una compleja ruta que permite conocer el vínculo de la ciudad con grandes autores de la talla de Cervantes –que vivió algunos meses en Barcelona, lo que le influyó notablemente en sus obras-, Hemingway, George Orwell o Gabriel García Márquez, por poner algunos ejemplos de la larga lista que aparece en la guía de Montilla; así como sus obras maestras: “El boom latinoamericano nació aquí, con las vivencias y todo lo que provocó, de la mano de Gabriel García Márquez”, nos cuenta Raúl Montilla.

Con el afán de dar a conocer estos vínculos que han llevado a Barcelona a ser declarada ciudad literaria por la Unesco, la obra es, de hecho, aún mucho más ya que añade librerías, restaurantes vinculados a la literatura, además de toda una gama de anécdotas y curiosidades que –a diferencia de las grandes obras; eternas- con el tiempo tienden a perderse. Es a través de ‘Barcelona de novela’ como, por ejemplo, hemos sabido el origen de los balcones en la ciudad condal, hemos conocido la figura del burgués Bernat Marcús o el parentesco entre Antoni López y López y Eusebi Güell.

Montilla vuelve, así, con una propuesta literaria de nuevo ambientada en Barcelona, esta vez, fuera de la categoría de novela, pero que no huye del espíritu periodístico que le define: “Es una obra que ofrece una Barcelona en positivo y en negativo. Se ha buscado que sea actual y que refleje la realidad de la ciudad, desde la Barcelona canalla de los ’80 a la actual Barcelona masificada turísticamente. No es un libro publicitario, sino periodístico-literario”, define.

## Espíritu metropolitano

Por su parte, Montilla habla en varias ocasiones de la “gran Barcelona”, esta Barcelona que rompe con los límites de su término municipal para convertirse en un ente metropolitano. De hecho, cuenta con un capítulo propio, titulado precisamente “La gran Barcelona”, en donde municipios como Castelldefels, Gavà, Vallirana, el barrio de Bellvitge de L’Hospitalet, así como el Aeropuerto de Barcelona-El Prat tienen su parcela en la obra. En este sentido, en cambio, pese a la riqueza del territorio, Montilla cree que sería complicado realizar esta obra en el Baix, primero, “porque no es necesario separar el Baix de Barcelona si, precisamente, confluyen; y, luego, porque hay autores que han publicado obras en donde sale el Baix y dan su visión sobre la comarca”. Dos ejemplos evidentes: ‘La marca del meridiano’, de Lorenzo Silva, que

vivió muchos años en Viladecans, o la obra de Jordi Sierra i Fabra, escrita fundamentalmente en Vallirana, con libros que tienen al municipio baixlobregatense como protagonista. Sea como sea,

lo que es seguro es que, tras leer la obra, irán paseando e irán viendo letras, autores y obras en los rincones de “la gran Barcelona”. ///





# Guía para ser vegano en el territorio Llobregat

La oferta de establecimientos vegetarianos es escasa en nuestra comarca, a pesar de la proximidad del Parc Agrari

La As. Naturista y Vegetariana de Barcelona tiene en Gavà un albergue en el que ofrece cada domingo paella vegetariana

Dayana García Blas

A pesar de que el Baix Llobregat acoge el Parc Agrari, uno de los principales polos de producción vegetal de Barcelona, son pocos los comercios y restaurantes que, más allá de la venta directa de los payeses, dan respuesta a las demandas de un colectivo de población, cada vez más amplio en nuestro territorio, que escoge la opción vegetariana no sólo como alternativa gastronómica, sino también como estilo de vida.

Otro objetivo de este tipo de alimentación es la mejora la calidad de vida de las personas y la promoción de una tradición culinaria que busca la excelencia gastronómica. La cocina vegetariana también implica aliviar la carga que soportan nuestros recursos ambientales, con el valor añadido de contribuir a la dinamización económica y el posicionamiento internacional de nuestro territorio en favor de los valores medioambientales. Pero en nuestro territorio la oferta es escasa.

## “Somos el único en el Baix”

En los últimos dos años, se han duplicado en España los restaurantes vegetarianos, lo que da una idea “del interés que despierta este sector y que sigue en auge”, señala David Gasol, nutricionista especializado en veganismo y macrobiótica. Además, David Román, de la Unión Vegetariana Española, coincide con el nutricionista: “el número de seguidores va en aumento, pero no hay estadísticas oficiales”, por lo que se estima que cerca de un millón de españoles son vegetarianos. Evidentemente, este incremento no se asemeja ni con el veganismo instaurado en EEUU, California, Nueva York y otras ciudades, donde esta filosofía lleva más de 60 años de historia, ni tampoco con nuestro territorio baixllobregatense, donde “cuesta comer porque hay poca oferta, por no decir nada”, alega Mónica Tedesko, propietaria del restaurante Sukha, espai vegetarià de Castelldefels, el único espacio gastronómico de la comarca dedicado a esta tipología culinaria.

Tedesko añade que “debido al bajo índice de vegetarianos en España, hacemos platos vegetarianos del mundo: asiáticos, hindúes, etc.”. Por consiguiente, la cocina de este restaurante se encamina a ofrecer un menú diario y una carta muy variable, sujeta a los productos de temporada, km0 y slowfood. El restaurante nació en 2010 y desde sus inicios cocina su plato estrella: wok de verduras, una combinación de vegetales del huerto cocinados al dente y sobre lo que se añade jengibre fresco rallado que se elabora con arroz, pasta o con Kinoa.

A pesar de ser un espacio 100% vegetariano y ser “el único restaurante del Baix” de esta especialidad, gran parte de los clientes no son vegetarianos. De lo contrario, “habría cerrado” recalca Mónica. La apuesta actual se basa en



A LA IZQUIERDA, EL ALBERGUE QUE LA ASOCIACIÓN NATURISTA Y VEGETARIANA DE BARCELONA TIENE EN GAVÀ; A LA DERECHA, PLATOS VEGETARIANOS DEL RESTAURANTE SUKHA, ESPAI VEGETARIÀ DE CASTELLDEFELS



comer sano y, sobre todo, cuidar lo que comes. Por ejemplo: “no tenemos microondas porque no necesitamos radiar el alimento con hondas, de modo que todo lo hacemos al horno, a la plancha o al vapor”.

## La dulce Lujuria vegana

Al otro extremo del territorio, se encuentra la pastelería Lujuria Vegana, que se traslada de L'Hospitalet a Rubí, porque el local se les ha quedado pequeño. Rosa Avellaneda, directora general de la tienda, anuncia que “con el aumento de la clientela, no podíamos continuar sirviendo en desde L'Hospitalet porque no teníamos capacidad”. Aunque se hayan marchado preexiste la dulce esencia del obrador de pastelería vegana, “referente y pionero en Europa”.

Lujuria Vegana se instaló en la segunda ciudad de Cataluña en enero de 2010 para hacer pastelería vegana 100% vegetal. Ahora no se desprenden del territorio porque, además de continuar exportando pasteles a Inglaterra, “habrá distribución en puntos de venta que se anunciarán en Facebook y en nuestra web, y seguirá llegando a

L'Hospitalet”. Avellaneda hace hincapié en que uno de los pasteles más reclamados por los vegetarianos, veganos y personas con intolerancias alimentarias es el Carrot Cake, un pastel de zanahorias certificado por la Vegan Society, que “está buenísimo y es super esponjoso”, gracias al uso de productos frescos y a que eluden las temidas grasas trans que se encuentra, principalmente, en alimentos industrializados.

## La Chia, de moda

Otra de las características de este tipo de productos es que sus precios, en concreto el de los pasteles “son un pelín más elevados, porque las materias primas que usamos están muy seleccionadas”, añade Rosa Avellaneda. En este sentido, las tiendas de dietética y productos naturales, como Espai Natura de El Prat, apuestan por la venta de alimentos de calidad más para vegetarianos que para veganos “porque hay muy pocos” de estos últimos. Una observación que asevera David Castillo, propietario del local, que revela que el producto de moda es la “Chia”, semillas que tienen todas las propiedades para reducir el colesterol



y Omega3. Le sigue en el ranking de ventas la Kinoa, las galletas, las hamburguesas y las salchichas de tofu.

### Tendencias

Las principales motivaciones para ser vegetariano son las cuestiones religiosas, todo lo relacionado con la salud de la persona o por prescripción médica por problemas de hipertensión u obesidad, aunque también suele abrazarse este tipo de dieta para adaptarse a un familiar que lo es y acostumbra a comer lo mismo que el vegetariano. También se hace uno vegetariano por convicciones éticas y morales, o bien porque está de moda. David Gasol explica que, últimamente, la gente “se mueve por modas. Se entera que Madonna es vegetariana y decide hacerse también”.

Uno de los grandes tópicos es la percepción social de los vegetarianos vistos como “hippies” o “bichos raros”, señala David Román. Este prejuicio ha cambiado en la última década, ya que en la actualidad se reconoce que es una opción totalmente aceptable. A ello “han contribuido diversas personalidades públicas y famosos, que han proclamado que siguen este tipo de alimentación”, enfatiza Román.

### Gavà, centro naturista

Desde la Asociación Naturista y Vegetariana de Barcelona, en la que se incluye una división de ventas, hace más de 50 años que se promueven conferencias, cursos y otras actividades como una paella vegetal que se organiza cada domingo en una finca de Gavà, conocida en la red como Alberg de Gavà, y que ha reunido en ocasiones a más de 1.000 personas. Juan Cortell, presidente de la Asociación, subraya que “los domingos hacemos una paella de arroz vegetariana” en un ambiente naturista y vegetariano. Por tan sólo seis euros, quien quiera puede asistir a comer el siguiente menú: “una ensalada, una manzana, gazpacho o consomé y un plato de arroz con opción a repetir”. El espacio es libre, es decir, “se incluye el nudismo dentro del recinto, pero a la hora de comer se va con ropa”.

Cortell justifica que es naturista porque vela por la protección de animales, por cuestiones alimenticias, de salud, porque es seguidor del ecologismo, entre otros aspectos relacionados con el respeto a los animales y el medioambiente. Además, confiesa que hasta los 50 años de edad nunca ha comido nada de carne, pero a partir de esa edad y a raíz de un programa de televisión donde pedían un vegetariano estricto, “deje de comer huevos y leche también”. Por eso, en la actualidad, “soy vegano total”.

### Cursos en Castelldefels

David Gasol, además de tener consulta en distintas ciudades de Cataluña, da cursos de cocina en diferentes escuelas. En su web, hace referencia a un taller culinario de comida vegetariana que ha desarrollado en Castelldefels y que no descarta volver a hacerlo este año. “En el taller cociné seis o siete platos representativos para que la gente tenga una idea de cómo organizarse un menú vegano saludable”, señala el nutricionista. El menú consistía en un plato con cereal, como arroz integral con verduras; una proteína vegetal, tofu; uno de verduras dulces; otro de verduras verdes; un penúltimo de algas y algún postre. Con este taller, Gasol explica “las peculiaridades de esta cocina, así como las propiedades nutricionales a nivel energético y nutricional”. ¡Que aproveche! ///



## Cambiar la alimentación radicalmente puede derivar en mal carácter

A sabiendas de que somos lo que comemos, no es extraño concluir que “la alimentación influye en el carácter de la persona”, porque todas las células de nuestro cuerpo se regeneran en función de lo que se ingiere. Según David Gasol, nutricionista especializado en veganismo y macrobiótica, variar el sustento diario de forma radical garantiza cambios de carácter y de olor corporal en la mayoría de los individuos.

Gasol incide en que si se consumen productos fundamentalmente del reino vegetal, “la energía es más calmada, relajada y suave”, pero si se opta por “una dieta carnívora, tipo Dukan, que incluye un elevado consumo de proteína animal, en general, las personas tienden a ser mucho más agresivas”, aunque no dejará de ser un tópico porque debe valorarse el conjunto de su alimentación y actividad diaria. En cuanto a los vegetarianos y los veganos, el nutricionista asegura haber conocido casos en los que “la rigidez mental” que les provoca este cambio autoimpuesto en la alimentación, “les puede ocasionar mal carácter, sin generalizar”.

### La ausente vitamina B12

Leonor Miralles, propietaria de Nutrimes en Sant Boi, alerta de que no existen muchos estudios oficiales que demuestren este cambio de carácter en la persona, pero “si es cierto que algunos déficits en la dieta de nutrientes podrían modificar el carácter causando más o menos ansiedad”. Una deficiencia de vitamina B12, fuente de energía que se encuentra en la musculatura de los animales y que “es muy necesaria para fabricar glóbulos rojos”, añade Miralles, podría causar “anemia” lo que, posiblemente, desemboca en diversos estados de ánimo.

Sin embargo, David Gasol detalla que por suerte, en nuestro organismo tenemos reservas de esta vitamina B12 que perduran entre 3 y 5 años desde que dejamos de consumir la proteína. Por ello, cuando pasa este periodo de tiempo, el profesional suele prescribir suplementos vegetales de

B12 para que esa persona mantenga sus reservas, aspecto que casa con la opinión de la nutricionista Leonor Miralles, quien remarca que tanto los vegetarianos como los veganos son una “población susceptible de ser suplementada con vitamina B12, porque si no la tenemos no podremos fabricar la sangre”.

### Vegetariano sibarita

Varios profesionales coinciden en que más que un cambio de carácter, ser vegetariano o vegano es un estilo de vida. Miralles informa de que “suelen ser sibaritas en cuanto a la comida y, muchas veces, no quieren comer fuera de casa” porque prefieren consumir alimentos ecológicos y caseros. En este sentido, algunas de las personas que eligen ser vegetarianas pueden tener un carácter concreto que podría no producirlo la propia alimentación, sino sus creencias y valores.

El vegetariano actual suele tomar alimentos lácteos y huevos, en lo que se conoce como ovolactovegetarianismo. No obstante, existe la figura del vegetariano estricto llamado vegano, que “no incluye ningún tipo de alimento de origen animal”, por lo que no consume ni carne, ni sus derivados, como embutidos, pescado, huevos, leche, etc. Incluso “los más puristas no toman ni miel, ni usan ropa ni cosméticos que sean de origen animal”, especifica Gasol. Las ventajas que asociamos a la alimentación vegetariana se centran en tres pilares: “la salud, los animales y el planeta”, según David Román de la Unión Vegetariana Española. Pero, atención, hay que tener cuidado de que ser vegano no implica comer sano. Gasol explica que ha tenido “clientes veganos que van al Mc Donalds y empiezan a comer patatas fritas y Coca-cola hasta reventar y entonces tienen obesidad y desnutrición”. Por tanto, el experto recomienda hacer una dieta vegana saludable, totalmente asesorada y organizada, y en la que prevalezcan buenos hábitos, no falten nutrientes esenciales y las comidas estén bien equilibradas. ///



# A tota velocitat sense aixecar els peus del terra



Els atletes de Viladecans han convertit la ciutat en un referent en marxa atlètica estatal amb 24 medalles internacionals

Es retira el gran impulsor de la disciplina a la ciutat, Marcos Flores, després de quatre dècades fent campions

## Pau Marcos

La Torre Roja de Viladecans porta set segles sent un dels edificis més simbòlics de la ciutat. Els seus murs han contemplat el pas de propis i estranys i entre ells s'hi poden comptar uns quants campions olímpics, mundials i europeus en una categoria, la marxa atlètica, que ha trobat en el parc que envolta l'edificació un espai ideal per a entrenar.

La relació de Viladecans amb la marxa comença a principis dels anys 80 i no es pot explicar sense la figura de Marcos Flores, o Don Marcos, com encara se'l coneix. "Tot va començar quan la marxa va passar a formar part del circuit del Campionat d'Espanya de



GRÀCIES A FLORES, VILADECANS ÉS UNA ESCOLA D'ÈXIT DE LA MARXA

clubs. Jo era mestre, dels que feien totes les assignatures, des de català a educació física. Estava relacionat amb el Club Natació Barcelona i des d'allà em van demanar si tenia algun atleta que fes marxa atlètica. Jo només tenia corredors, però vaig veure que alguns tenien potencial per poder fer marxa, així que els vam fer provar."

L'olfacte de Don Marcos va resultar ser encertat, perquè d'aquella primera fornada de marxadors en van sortir els primers campions: Mari Cruz Díaz, Yolanda Fernández, María Reyes Sobrino o Valentí Massana. "Van ser pioners tant a Catalunya com a Espanya, van començar a revolucionar les marques... Sobretot en categoria feme-

nina. I els seus èxits van fer que la marxa s'instaurés a Viladecans", explica Don Marcos.

L'èxit, però, no és va quedar aquí. Actualment, Viladecans compta 24 medalles en marxa atlètica guanyades pels fills de la ciutat. "Es van combinar tres factors: la possibilitat que teníem per anar a visitar escoles, el poder de convocar dels campions i l'entusiasme de l'entrenador. Així es com s'expliquen aquestes medalles "raona Don Marcos.

Ricard Pueyo, exmarxador i actualment entrenador a l'ISS Hospitalet, el club on es formen els atletes viladecanencs, afegeix un altre punt al perquè de l'èxit de la marxa a Viladecans. "Per practicar marxa no calen infraestructures, només carretera i manta. Això fa que, en les zones perifèriques, aquests tipus d'esports, la llarga distància o les proves de resistència, tinguin més èxit. A les

grans ciutats es mes habitual veure pistes, mentre a la perifèria el més fàcil és entrenar al carrer."

L'actualitat és diferent. Avui en dia gairebé tots els pobles compten amb instal·lacions adequades a la pràctica de l'atletisme. "Ara mateix Catalunya ha perdut força com a pedrera de marxadors. Múrcia, Madrid o Galícia aporten molts més atletes als campionats internacionals", aclareix Pueyo. "La diferència és que jo abans anava a buscar als nens i nenes a les escoles. Eren seleccionats entre 500 aspirants, i ja teníem a aquells als que veíem potencial. Ara des dels clubs s'espera que siguin els joves els que van a apuntar-se, i això no dóna els mateixos resultats", sentència Don Marcos que, ja retirat com a entrenador, aposta que a Viladecans encara hi queden marxadors per descobrir que seguiran entrenant a l'ombra de la Torre Roja. **///**

Disfruta del otoño con tus nuevas Uñas

¡NUEVO LOCAL!

Rebaja promocional para las uñas nuevas con un

50% dto.  
Reserva tu hora.

Llama o escribe para más información y reserva de plaza

NUEVAS UÑAS

¡NUEVA DIRECCIÓN!

Tresols con Sant Nicasi

08850 GAVÀ (Barcelona)

nuevasunas@gmail.com



María Gómez

666 52 20 06



# Gerard Figueras, nou secretari general de l'Esport

“Treballarem per enfortir el sistema esportiu català i construir les estructures d'estat en l'àmbit de l'esport”

“L'esport és un element de cohesió i amb una gran capacitat de transformació social i nacional”

Redacció / Foto: Jordi Estruch

El nou secretari general de l'Esport, Gerard Figueras, va prendre possessió del càrrec en un acte al Museu i Centre d'Estudis de l'Esport Dr. Melcior Colet, en el qual va fer el traspàs de funcions amb el secretari general sortint, Ivan Tibau. Un cop fet efectiu el relleu al capdavant de l'organisme, Gerard Figueras va expressar l'agraïment a la tasca desenvolupada per Ivan Tibau, “un excel·lent mestre”, que “ha dignificat” l'esport del país durant 5 anys “de grans dificultats”, i va explicar que comença una nova etapa en què “l'esport ha de ser protagonista, no espectador” en el procés que viu Catalunya.

Per això, el flamant secretari general de l'Esport va



RELLEU AL CAPDAVANT DE LA SECRETARIA GENERAL DE L'ESPORT

avançar que una de les prioritats del nou mandat serà “enfortir el sistema esportiu des del vessant públic, amb diàleg amb totes les administracions, i el vessant privat i associatiu”, treballant de prop amb els clubs i entitats com la Unió de Federacions Esportives de Catalunya (UFEC), la Unió de Consells Esportius de Catalunya i la Plataforma Proseleccions Esportives Catalanes.

En segon lloc, Gerard Figueras va subratllar que treballarà per construir les estructures d'estat en l'àmbit esportiu, “sobretot en l'esfera internacional, per quan el país esdevingui independent”. “El camí està fet i ara cal reforçar-lo i adaptar-lo als temps que vivim”, va afegir. El nou màxim dirigent de l'esport català creu en una “administració pública no intervencionista”, entenent l'esport com un “element de cohesió i amb una gran capacitat de transformació social i nacional”. Per la seva banda, Ivan Tibau, que ha dirigit la política esportiva del govern català durant els últims cinc anys, va desitjar a Gerard Figueras el millor en la nova etapa, i va confessar que s'ha sentit “privilegiat” i afortunat de “servir a l'esport del meu país” durant aquest període. Entre les autoritats presents en l'acte, cal destacar la presència del president de la UFEC, Gerard Esteva; l'expresident del RCD Espanyol, Joan Collet; els cinc representants territorials de l'Esport; els directors del CAR, l'INEFC i el Canal Olímpic de Catalunya, Carles Combarros, Agustí Boixeda i Arseni da Palma, respectivament, i alguns ex-secretaris generals de l'Esport.

Nascut a Vilanova i la Geltrú l'any 1982, Gerard Figueras ha estat director del Consell Català de l'Esport des del gener de 2013. És llicenciat en Ciències Polítiques i de l'Administració per la Universitat Pompeu Fabra (UPF), i va obtenir un màster en Màrqueting i Comunicació Política per l'Institut de Ciències Polítiques i Socials (ICPS) de la Universitat Autònoma de Barcelona (UAB), un Màster en Gestió Portuària, Dret i Negoci Marítim per la Facultat de Nàutica de la Universitat Politècnica de Catalunya, així com un diploma de Postgrau en Govern Electrònic i TIC per l'Institut d'Educació Contínua (IDEC) de la UPF.

Des del maig de 2015, és regidor de promoció econòmica i projecció exterior de l'Ajuntament de Vilanova i la Geltrú. Anteriorment, des del 2011, va ser tinent d'alcalde de Promoció Econòmica, Turisme, Comerç, Comunicació, Premsa i Joventut del mateix consistori. Des del juliol passat, és president del Consell Comarcal del Garraf, del qual va ser diputat i portaveu de CiU entre el 2010 i el 2013. Va ser diputat al Parlament de Catalunya durant la IX legislatura per Convergència i Unió, i entre 2008 i 2012 va ser president de la Joventut Nacionalista de Catalunya (JNC). En l'àmbit de l'esport, el nou secretari general de l'Esport forma part de la Sectorial d'Esports de Convergència Democràtica de Catalunya i en la seva etapa a la JNC va participar en l'organització de diferents esdeveniments esportius d'àmbit territorial. ■■■



ACTIVITAT AMB JOVES AL CANAL OLÍMPIC DE CATALUNYA

## Premi a la qualitat pel Canal Olímpic de Catalunya

El Canal Olímpic de Catalunya, situat a Castelldefels, ha renovat el distintiu de Compromís per a la Qualitat Turística SICTED (Sistema Integral de Qualitat Turística Espanyola en Destinacions), segons la proposta de la Taula de Qualitat Turística del Consorci de Turisme del Baix Llobregat ratificada oficialment pel Comitè Interdestinats de la Secretaria General de Turisme i el Instituto para la Calidad Turística Española.

La renovació d'aquest distintiu per part de la instal·lació esportiva s'ha aconseguit després d'haver superat una estricta auditoria que assegura que la prestació del servei ofert és de qualitat, segur i professional, cosa que garanteix als clients la millor experiència turística possible.

El Canal Olímpic de Catalunya ha estat una de les 41 empreses del Baix Llobregat que han obtingut enguany el distintiu de qualitat i una de les 36 que l'han renovat. El Consorci de Turisme del Baix Llobregat va iniciar l'any 2007 l'aposta per la qualitat en aquesta comarca, mitjançant el SICTED, en col·laboració amb els Ajuntaments. El SICTED, a més, fomenta la coordinació del sector públic i privat del Baix Llobregat, i impulsa la bona imatge i el servei per la qualitat del territori. A Catalunya hi ha un total de 514 empreses distingides amb aquest segell. Aquest reconeixement permet a les empreses reconegudes treballar conjuntament i reforçar el propi teixit empresarial partint de la base que l'aposta per la qualitat és un important pas cap al creixement turístic. ■■■



# La política local tiene un máster en dialogar y pactar

Raquel Sánchez ha remarcado que los partidos tradicionales necesitan reconectar con los movimientos sociales

El debate ha servido para desgranar las posibles causas por las cuales, en tres elecciones, han ganado tres partidos distintos

**Dayana García Blas**

La alcaldesa de Gavà, Raquel Sánchez, ha defendido el buen papel que ejerce la política local, a pie de municipio, sobre todo en la “voluntad de llegar acuerdos” entre las formaciones políticas. El mapa electoral ha dejado una sociedad más compleja en la que prima la “participación activa” y “las nuevas formaciones”, partidos con los que según la socialista “debemos ser capaces de dialogar con generosidad”.

El objetivo no es otro que “avanzar por la izquierda” ha subrayado Sánchez durante el debate político organizado en Gavà por BCN Content Factory con ocasión de la presentación del libro “Qui és Qui. Radiografia dels qui manen al Baix Llobregat i L’Hospitalet”. De hecho, la gente pide otra manera de hacer las cosas, ya que “las formaciones políticas tradicionales se han alejado un poco de los movimientos sociales”, que han encontrado la voluntad de cambio en los nuevos partidos como Podemos y Ciudadanos. Por tanto, “reconectar con las nuevas formaciones” es una tarea pendiente para muchos Ayuntamientos.

## “Voluntad de dialogo”

Raquel Sánchez no es politóloga de profesión, pero ha asegurado que “la política es el mejor instrumento para ponerse de acuerdo”, palabras que también ha aplaudido Eva Jiménez, doctora en Comunicación y autora del capítulo político del libro “Qui és Qui”. Por su parte, Imanol Crespo, director de El Llobregat, ha apelado a la “voluntad de diálogo entre partidos políticos”, algo que no se ha visto en estos cuarenta años. Un talante y que debería comenzar incluso en las campañas: “Que no insistan en el no pactaré, porque igual luego se necesitan”, apostilló.

El periodista ha apuntado que “todos los ciudadanos hacemos política en nuestro día a día; por tanto, pongamos en valor la Política en mayúscula. Solo así daremos importancia a nuestro voto”. En ese sentido, Crespo considera que la aparición de partidos emergentes es uno de los cambios que ha provocado la crisis e, incluso, el proceso catalán también comportado un mayor interés en la política por parte de la ciudadanía: “El voto fiel cada vez es menor”, ha dicho, para concluir que “ahora una infinidad de factores pueden influir en el voto de cada uno de nosotros: la ideología, por su puesto, pero también temas concretos de la agenda política, una mala campaña electoral, un mal debate en televisión, transmitir poca confianza o un tweet desafortunado”.

## Análisis político

Los vencedores de las elecciones de 2015 fueron: el PSC en las municipales; Junts pel Sí en las autonómicas; y En Comú Podem en las generales. Jesús Vila, periodista e historiador, realizó en su intervención una lectura de los votos resultantes de las tres convocatorias en la comarca del Baix Llobregat incluyendo L’Hospitalet, para destacar que en las elecciones municipales el PSC continúa siendo el partido más votado, con 123.000 votos y con una diferencia extrema respecto a Iniciativa, la segunda fuerza. Les siguieron ERC, Ciudadanos, PP, Convergència y CUP.

El también editor ha analizado las autonómicas subrayando que Junts pel Sí, con 143.000 votos, ha sido la fuerza relativamente destacada con un margen de 6.000 votos de diferencia respecto a Ciutadans, que fue la formación que irrumpió con fuerza el 27-S en nuestro territorio. En las elecciones generales del 20-D se ha alzado Podemos en la comarca y la segunda ciudad de Cataluña con 170.000 votos, siendo,

en comparación con el resto de comicios, el máximo logrado por cualquier fuerza política en nuestro territorio.

Jesús Vila ha destacado, como los anteriores ponentes, que la “ciudadanía pide un cam-

bio”. En este sentido, los participantes hicieron mención concreta a la izquierda y los nuevos partidos afines a Podemos que surgieron de manera dividida y sin estructura: “no hay una organización y una estructura de par-

tido con cara y ojos en la comarca del Baix Llobregat”. Prueba de ello es que, pese a ganar las elecciones en todos los municipios del territorio, no aporta ningún diputado al Congreso que sea del Baix Llobregat o de L’Hospitalet.

## El Baix explica Cataluña

Sobre el Baix Llobregat, el director de El Mundo en Cataluña, Alex Salmon, ha añadido que “la comarca es la que mejor explica Cataluña”, hasta el punto de considerar que somos “el Ohio

“La comarca es la que mejor explica Cataluña”, hasta el punto de considerar que somos “el Ohio (Estados Unidos) catalán, el territorio ideal para saber quién es el presidente que ganará”





(Estados Unidos)catalán, el territorio ideal para saber quién es el presidente que ganará". En este sentido, Salmon recordó que desde la Transición, en Catalunya "ha mandado Pujol y el Baix Llobregat", refiriéndose al poder que los "capitanes" del PSC han tenido históricamente en el partido hegemónico junto a CiU en la política catalana.

En referencia a la apuesta de Ada Colau, alcaldesa de Barcelona, de impulsar un partido de izquierdas en Cataluña para gobernar la Generalitat, Raquel Sánchez ha señalado que "la nueva formación que se está gestando es un intento de asumir un cambio en la manera de hacer política". Y por su lado, Alex Salmon, ha apuntado que "Pablo Iglesias y Ada Colau integran un matrimonio potente", ya que "es posible que sean superficiales,

pero detrás del partido existe una idea académica para estructurar los distintos movimientos ciudadanos y hacer nueva política". Ante esta circunstancia, el periodista ha remarcado que "al final todo es la política de siempre" y, por tanto, se trata de un recorrido al revés. Según Salmón, "Podemos es un machihembrado entre gente del PSC y de Iniciativa con el apoyo de los jóvenes de las redes sociales y auditorios asamblearios".

#### "Deplorable formación"

Durante el debate, ya en el turno de participación del público, se ha puesto de manifiesto que la formación política de los ciudadanos es "deplorable", según una de las intervenciones, y por eso sorprende los distintos resultados surgidos de las urnas en 2015. Además, se ha reconocido que



RAQUEL SÁNCHEZ, ALCALDESA DE GAVÀ, FUE LA ANFITRIONA DEL DEBATE POLÍTICO PROTAGONIZADO POR LOS PERIODISTAS JESÚS VILA, ALEX SALMON, JUAN C. VALERO, IMANOL CRESPO Y EVA JIMÉNEZ

hay una escasa madurez política en relación a otros países, como Reino Unido o Francia. Estas fluctuaciones entre elecciones traducen un absoluto desconcierto social sobre lo que se ha de hacer, lo que incrementa la incertidumbre, tanto entre los políticos como en la ciudadanía.

Según Jesús Vila, "falta relato" no solo en las distintas organizaciones en la oposición local en nuestro territorio, sino que también hace falta un medio comarcal de referencia, profesional e independiente. Porque, a su juicio, la prensa ha jugado el papel de oposición al poder para así dar pluralidad y voz a todo el mundo.

Y cuando existieron medios en la comarca que expresan esa línea de comportamiento, acabaron cerrados, "colapsados por los poderes de la comarca" mediante la inanición al no contar con la suficiente financiación. ///



Manu Reyes

DIPUTADO PROVINCIAL DEL PARTIDO POPULAR

## Captación de inmigrantes en el Baix

Estamos viendo con mucho estupor como desde diferentes ámbitos independentistas se está tratando de captar a ciudadanos de otros países que viven en nuestros municipios, para tratar de aumentar la minoría rupturista que quiere separarnos del resto de España.

Dichos movimientos están utilizando además a dirigentes de partidos que supuestamente no están a favor de la independencia, aunque se han "vendido" con pactos a partidos como ERC o CDC, apoyando mociones separatistas si a cambio se les regala un sillón de gobierno o la alcaldía de un ayuntamiento.

Lo hemos comprobado por ejemplo en Castelldefels, ciudad que se ha incluido en la lista de municipios a favor de la independencia, con el beneplácito de socialistas, iniciativa y podemitas, que a cambio de una poltrona, de nómina, y del bastón de mando, entregan la ciudad sin preocuparles realmente lo que opinan sus vecinos. Precisamente hace unos días, la alcaldesa de Castelldefels ha liderado un acto para tratar de captar a argentinos, paquistaníes, senegaleses... a favor de la independencia.

Castelldefels, del mismo modo que nuestra comarca, es tierra de acogida. Miles de ciudadanos han venido aquí buscando un futuro mejor, un porvenir, crear una familia. Y lo han hecho en convivencia. Una convivencia que ahora algunos buscan romper, crear frentes y separarnos los unos de los otros. No puedo compartir

esa idea. Utilizar el cargo de alcalde para sembrar la discordia, para gobernar únicamente para la minoría separatista olvidando lo que la gran mayoría de ciudadanos quiere. Los vecinos del Baix Llobregat no queremos que nuestro dinero se gaste en embajadas en el extranjero mientras en la comarca se pretende cerrar líneas de P3 en las escuelas, o incluso que peligre la continuidad de centros educativos.

No puede ser que mientras hospitales y ambulatorios se colapsan por la falta de medios o personal, sigamos financiando a determinados medios de comunicación afines a la independencia, donde por lo visto, el nuevo President de la Generalitat ha participado activamente, devolviendo ahora favores y "colocando" en determinados puestos públicos a sus socios.

Cataluña no puede seguir en la parálisis que se vive a nivel institucional por la falta de un gobierno que tenga clara las auténticas prioridades de los catalanes, pero sobre todo, Cataluña no puede permitirse la división y fracturar de esta sociedad que siempre ha sido un ejemplo. Deseo encarecidamente, que los políticos de nuestra comarca no se sumen a este disparate, y se centren, como en tiempos pasados, en lo que realmente necesitamos todos, una buena educación, una excelente sanidad y unos servicios sociales que ayuden a aquellos que lo están pasando realmente mal para llegar a fin de mes. ///



## El mundo asociativo reclama una mayor implicación de las nuevas generaciones

Asociaciones del territorio consideran que se está perdiendo el espíritu colectivo que ha definido a nuestra comarca

Eva Jiménez

Vivimos en un mundo complicado que requiere de la colaboración de todos. Ésta es una de las conclusiones que han podido extraerse del debate organizado por BCN Content Factory, a propósito de la presentación

del capítulo dedicado al mundo asociativo incluido en el libro Qui és qui. Radiografia dels qui manen al Baix Llobregat i L'Hospitalet.

Han vuelto los tiempos en los que resulta imprescindible salir a la calle y “reivindicar otra vez los derechos que se están perdiendo”. Así de contundente se ha mostrado Julio Jiménez, miembro de la Junta

y expresidente de la Federación de Asociaciones de Vecinos del Baix Llobregat (FavBaix), quien ha explicado cómo la entidad lleva trabajando desde finales de los años 80 de manera oficial para resolver las necesidades básicas de los ciudadanos. Entre las campañas más famosas ha citado las que consiguieron un precio razonable del recibo del agua y del transporte metropolitano, tras más de diez años de lucha.

### Falta de relevo

Sin negar lo anterior, Jiménez ha admitido que se hallan en un momento crítico, pues no consiguen que los más jóvenes tomen el relevo, algo que ha corroborado Antonio Santiago, presidente de la asociación de personas con discapacidad intelectual Tots Som Santboians, quien ha mostrado su tristeza al comprobar que siempre acuden las mismas personas a los mismos actos. Clara Romero, coordinadora de la asociación Mujeres Pa'lante de L'Hospitalet, también ha detectado el problema y ha sugerido trabajar para crear “un puente entre generaciones” que permita mantener lo conseguido hasta la fecha. De hecho, una de las causas de dicho distanciamiento podría deberse a una comunicación deficiente, ya que, como ha apuntado el representante de la FavBaix, en demasiadas ocasiones las asociaciones no han sabido “vender” sus éxitos y muchos partidos políticos se han llevado el mérito de su trabajo, algo que han corroborado algunos los asistentes a la Bibli-

“

*Esto no es un tema de guerra de guerrillas. Todos estamos obligados a trabajar por mejorar la calidad de vida de las personas de nuestros barrios”*



ANTONIO BALMÓN, ALCALDE DE CORNELLÀ, ABRIÓ EL ACTO PROTAGONIZADO POR DISTINTAS ASOCIACIONES DEL BAIX LLOBREGAT | MARÍA MORENO



TRAS LA EXPOSICIÓN DE LOS PONENTES, EN REPRESENTACIÓN DE DISTINTAS ENTIDADES DEL BAIX, EL PÚBLICO AMENIZÓ UN DEBATE SOBRE EL PASADO, PRESENTE Y FUTURO ASOCIATIVO DE NUESTRO TERRITORIO | MARÍA MORENO

oteca Central de Cornellà.

Jiménez también ha considerado imprescindible una mayor colaboración entre las distintas organizaciones sociales, así como una mayor visión comarcal: “Esto no es un tema de guerra de guerrillas. Todos somos vecinos y todos estamos obligados a trabajar por mejorar la calidad de vida de las personas de nuestros barrios”. A este respecto, Clara Romero ha explicado cómo su organización, nacida hace ocho años, ofrece una serie de servicios a mujeres de diferentes países que son posibles gracias a la colaboración con diferentes entidades especializadas en psicología o servicios jurídicos. Y Antonio Santia-

go ha destacado la importante labor que realizan los voluntarios de Tots Som Santboians para poder ofrecer oportunidades de ocio y tiempo libre a los jóvenes que acuden a la entidad, que cumplirá 25 años el próximo mes de octubre.

No en vano, el alcalde de Cornellà, Antonio Balmón, ha puesto en valor la tarea realizada por miles de personas anónimas que contribuyen a que no se pierda “el origen y la personalidad” del Baix Llobregat. El primer edil también ha valorado la capacidad de diálogo del mundo social, del que deben aprender los políticos, y su poder para hacer “presión” a los Ayuntamientos. //



# El deporte amateur está tocado de muerte por la persecución fiscal de Hacienda

“Con la persecución de Montoro solo conseguirán que los deportes minoritarios mueran”

“Los medios de comunicación deberían atender más a los deportes polideportivos”

**Edu Rodríguez**

Hay que diferenciar entre el deporte ilusión que representa el FC Barcelona y que es seguido desde la pasividad y la forma de vivir de quienes practican cualquier disciplina. El Baix Llobregat y L'Hospitalet son una potencia deportiva, según se puso de manifiesto en el debate organizado por BCN Content Factory en Sant Joan Despí. Una ley de Mecenazgo facilitaría que las empresas pudieran aportar recursos a los clubes a cambio de beneficios fiscales para que no solo sobrevivan del apoyo municipal.

“Con la persecución de Montoro solo conseguirán que los deportes minoritarios mueran”, exclamó Elicinio López, árbitro de fútbol durante el debate titulado “Hi ha vida més enllà del futbol?” celebrado en Sant Joan Despí en torno al capítulo deportivo del libro “Qui es Qui. Radiografia dels que manen al Baix Llobregat i L'Hospitalet”. En efecto, el anuncio del Ministerio de Hacienda de emprender inspecciones laborales en los clubes y asociaciones deportivas sin ánimo de lucro no beneficia a los más modestos, sino todo lo contrario: les obliga a contratar y cotizar en el régimen general de la Seguridad Social a los técnicos y todas las personas relacionadas con las actividades que se desarrollan en estas entidades, lo que provoca un aumento de los gastos y un desequilibrio en los presupuestos. La situación, de continuar persistir en el empeño del ministro Montoro, pone en peligro la supervivencia de los clubes y entidades deportivas.

## Atropello

El árbitro Elicinio López calificó las medidas de Hacienda de “atropello” por todo el “daño” que causa, cuando en los clubes y asociaciones deportivas “el dinero que circula se basa en lo comido por lo servido”. En ese sentido, Alberto Malo, el jugador más galardonado del rugby español, ya que ganó cinco ligas con la Santboiana, abogó por el régimen especial para regular la relación laboral y con la Seguridad Social de quienes se dedican al deporte, así como



SANT JOAN DESPÍ VA ACOLLIR EL DEBAT ESPORTIU DE QUI ÉS QUI

defendió la promulgación de una Ley del Mecenazgo en la que “las empresas puedan aportar dinero a los clubes a cambio de desgravaciones” con el objetivo de “optimizar recursos”. En otras palabras, apostar por leyes que fomenten los deportes más modestos.

Precisamente Malo fue quién ensalzó estos deportes, puesto que algunos “representan mejor la esencia del deporte que no el fútbol”. En esta línea, remarcó que el “respeto y un comportamiento deportivo” son necesarios. Para reflejar mejor la situación, Malo, actual gerente de las instalaciones de la Santboiana, se centró en el caso del rugby, un deporte que ha tenido “un notable crecimiento desde el cambio de siglo, al triplicar las licencias y prácticamente duplicar el número de equipos”. El ex jugador se mostró orgulloso de la UE Santboiana, un equipo que en 2021 cumplirá su centenario y que mantiene tanto patrimonio, como una buena cantera y un complejo deportivo que ayuda a los ciudadanos de Sant Boi. Todo un ejemplo a seguir.

El Baix Llobregat y L'Hospitalet son una potencia deportiva. Así lo atestiguan tanto las instalaciones de primer nivel – Accentennis Cornellà, Acadèmia Sánchez-Casal, Canal Olímpic de Catalunya, Club de Golf de Barcelona, Poliesportiu Gornal, Centre Municipal de Vela El Prat, Centre Català de Tecnificació Esportiva Joaquim Blume... – como el potencial de los clubes, más allá de la Ciutat Esportiva Joan Gamper del Barça o el Estadio Cornellà-El Prat del Espanyol, la Santboiana en Rugby o el Sant Boi en béisbol. La apuesta de nuestro territorio, por tanto, es firme en lo deportivo y se inicia ya con los más pequeños con el deporte escolar, en el que destaca el

modelo de competición “Juga Verd Play”, donde se busca dotar a los niños de algunos de los valores imprescindibles en la vida: respeto, humildad, trabajo, sacrificio... Esos mismos valores que han llevado a deportistas como los hermanos Gasol, Laia Sanz, Jordi Alba, Jordi Torres, Víctor Valdés, Reyes Estévez o Beatriz Pascual a triunfar tanto a nivel nacional como internacional. Y es que tal y como sostuvo Salvador Valls, presidente del Consell Esportiu del Baix Llobregat, “la única manera de cambiar las cosas es educando”.

## La otra ciudad del Barça

Pese a que la apuesta es firme, los recursos son escasos y la difusión mínima. Para Alberto Malo, “los medios de comunicación deberían atender más a los deportes polideportivos”. En este punto, Francesc Perearnau, subdirector del Mundo Deportivo, defendió que “los otros deportes tienen mejor vida que el fútbol, puesto que al tener menos practicantes es más fácil que reciban ayudas, por ejemplo, de los ayuntamientos”.

El periodista resaltó, por otro lado, “el privilegio que supone tener la mejor escuela de fútbol del mundo” en Sant Joan Despí, población que calificó como “la otra ciudad del Barça”. Antonio Poveda, alcalde de la población anfitriona de la masía y del debate organizado por BCN Content Factory, se mostró satisfecho por albergarla y explicó que Sant Joan Despí “es una ciudad equilibrada”, con “buenos equipamientos en todos los ámbitos” y muchas asociaciones pequeñas unidas entre sí y que forman un rico tejido. Como no podía ser de otra forma, Poveda resaltó la importancia de la presencia de la ciudad deportiva del Barça en la ciudad. En este sentido, y ante el cercano inicio de la creación del Nuevo Espai Barça, Perearnau defendió una propuesta que ya adelantó en un artículo en El Llobregat: añadir a la B del nombre del filial azulgrana el Baix de nuestra comarca para que se convierta en “Barça Baix” con la finalidad de reforzar la identidad con el territorio donde acogerá a partir de 2017 el Mini Estadi.

La práctica deportiva, en general, ha crecido mucho, aunque únicamente el 12% es profesional. No obstante, pese a ser una minoría, es la parte que más se visualiza y deja un poco de lado al resto. El debate concluyó que, efectivamente, hay vida más allá del fútbol y todos debemos ser conscientes de ello. La oferta es amplia y rica, y las instalaciones en nuestra comarca y L'Hospitalet, son todo un lujo. Como bien dice el alcalde de Sant Joan Despí, Antonio Poveda, “el Baix Llobregat es una potencia deportiva: aunque hasta el momento no la hayamos puesto suficientemente en valor. Para lograrlo \_añadió\_ nos lo tenemos que creer y hacerla crecer”. Y es que, como dice Salvador Valls, “el deporte no es una ilusión, es una forma de vivir”. ¡Cuánta razón tienen ambos! **///**

## Próximo debate

Debat judicial a L'Hospitalet dia 8 de març de 2016 a les 19h a la Biblioteca Tecla Sala (Av. Josep Tarradellas i Joan, 44, L'Hospitalet de Llobregat).

Assistents: Núria Marin, alcaldessa de L'Hospitalet; Pablo Catalán, jutge degà d'Esplugues i Sant Just Desvern; Lidia Ureña, jutgessa degana de l'Hospitalet; Eva Jiménez, doctora en Comunicació i autora del capítol.





**Joan Carles Valero**  
periodista y profesor

Buena parte del sentimiento ciudadano, huérfano de representación durante la crisis, se ha canalizado a través de unos movimientos que han salido a pescar en las urnas. Y han obtenido resultados sorprendentes. Por eso no extraña que Ada Colau, junto a Podemos e ICV y EUiA, además de otras

formaciones menores, estén organizando algo así como el PSUC del siglo XXI o el PSC 2.0, que para el caso viene a ser lo mismo: la organización de la izquierda construida sobre un relato social. Ahora falta saber cómo se paga. Y ahí entra en escena la economía.



## *Quien no promete un cielo nunca tiene creyentes*

Las cosas se mueven muy rápidamente. No hace tanto, en Cataluña había una coalición hegemónica que agrupaba la centralidad del país. CiU ahora no existe y no sabemos cómo se llamarán sus herederos, porque el partido aún tiene que refundarse y plantearse si apostará por la comarca del Baix Llobregat y L'Hospitalet o definitivamente da la batalla por pérdida en nuestro territorio. El PSC era la oposición hegemónica, pero ahora no pasa por sus mejores momentos, vistos los resultados de las tres elecciones celebradas en 2015, aunque resiste en las grandes ciudades de nuestro territorio. Mucha gente ha podido sentirse políticamente huérfana. De ahí que hayan surgido interesados en apadriarla.

Existe un clamor que reclama medidas sociales para ayudar a salir de la precariedad. Un grito que supone el caldo de cultivo para que avancen promesas celestiales. La excesiva presencia del debate soberanista dejó en segundo plano los problemas sociales. La crisis que arrancó en 2008 se está solucionando con una importante devaluación interna de márgenes y salarios. Una devaluación centrada en demasía en la clase media. No debemos olvidar que lo que da potencia a un país es la existencia de una clase media que, sabiendo que tiene que trabajar duro y esforzarse, obtenía recompensas.

Pero en el Baix Llobregat y L'Hospitalet tenemos demasiadas familias con algunos o todos sus miembros en paro y muchas otras a las que les cuesta llegar a final de mes. Son familias que se han esforzado por dar estudios a sus hijos y ven que ellos tampoco avanzan. En estos escenarios aparecen quienes prometen un cielo que se antoja utópico para muchos, pero para esas familias que no tienen nada que perder supone una esperanza. Cualquier gobierno, sea en el plano municipal, comarcal, autonómico o estatal, debe hacer suyas las reivindicaciones que surgen del ámbito social. Y estudiar la forma de pagarlas. La frase "es la economía, estúpido", que ayudó a Bill Clinton a ganar las elecciones de 1992, nunca deben olvidarla los responsables de administrar cualquier dinero público.

### **Extraña religión**

La economía es como la gravedad: ignorarla puede llevarnos a sorpresas desagradables. Por eso es fundamental conocer los secretos de una de las principales fuerzas que mueven el mundo y que es motor de la vida cotidiana de las personas. Para la mayoría, la economía se antoja una ciencia sombría y aburrida. A pesar del notable impacto directo que tiene sobre nuestras vidas, lejos de elevar nuestro interés por ella, solemos darle la espalda. A mí me gusta contemplarla como una extraña religión que debe proveer cada día la prueba de la existencia de su dios: el incentivo, que para unos es el dinero y para el resto la satisfacción de lograr un mayor bienestar, sea material o psicológico. Porque la palmada en la espalda y el reconocimiento forma parte del salario mental. La prueba de la existencia de ese dios es una exigencia exorbitante de la que a diario y en todo el mundo se hace eco el clero multiforme que la sirve: expertos, políticos, periodistas, académicos, empresarios, hombres y mujeres de negocios, funcionarios... Una comunidad de fieles

que se extiende a ambas riberas del Llobregat. A mis alumnos del máster universitario "Periodismo Avanzado. Reporteísmo" de la Ramon Llull, les explico la economía sin gráficos, diagramas ni ecuaciones. Suelo saltarme la estructura técnica que compone la columna vertebral de la disciplina, porque no es necesario saber dónde hay que colocar un muro de carga para valorar la genialidad del arquitecto Antoni Gaudí. Con la economía, como en el resto de ciencias sociales, no es posible realizar experimentos de laboratorio,

porque las personas no nos comportamos siempre de forma previsible. De ahí la importancia de la economía conductual, de base psicológica.

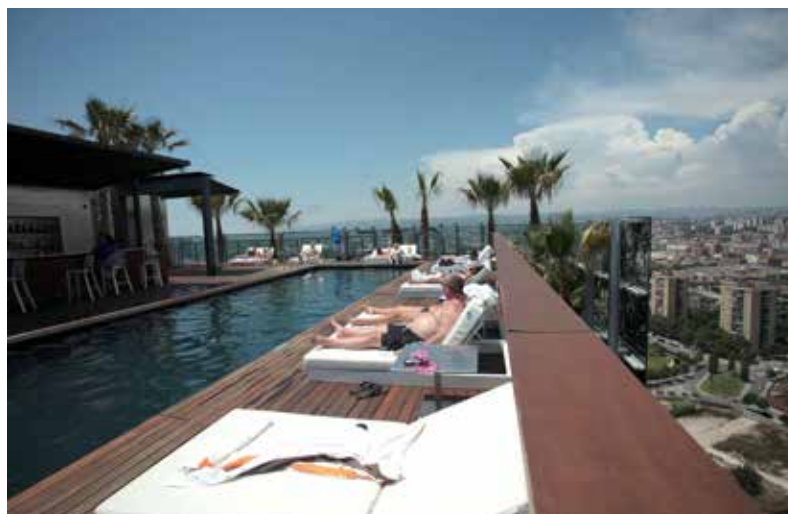
Cualquier decisión que tomamos implica un cierto grado de descarte. Cuando usted decidió leer este artículo, implícitamente decidió no invertir su tiempo en otra cosa. Actualmente, el tiempo es uno de nuestros recursos más escasos. La vida está llena de compensaciones, igual que la economía. Cada uno de nosotros sopesa implícitamente los costes y los beneficios de cualquier cosa que hace. Y los beneficios pueden ser psicológicos, que es una manera elegante de decir que nos sentimos mejor haciendo lo que hacemos. Así, el coste real de algo es aquello a lo que renunciamos para conseguirlo, que casi siempre es algo más que dinero.

### **Necesario humanismo**

En el mundo de la economía se tiende a ver con cierta desconfianza y displicencia a quienes proceden del campo humanista, porque priman los resultados sin percatarse de que, ahora más que nunca, necesitamos tomar distancia. El humanismo aporta capacidad para desengancharse del binomio causa-efecto y amplía la mirada de la reflexión. Platón decía que el mejor gobernante es el filósofo. Por eso, tanto las empresas como los países, ciudades y pueblos, necesitan a su frente a personas que, además de conocimientos técnicos y económicos, tengan una buena formación humanística.

Cuestiones como los valores, lejos de utilizarse como mera propaganda, deberían constituir los cimientos sobre los que desarrollar nuestras actividades. Una persona formada en humanidades es capaz de aprender constantemente. Y eso es muy importante, porque vivimos en un mundo en el que se sobrevalora la respuesta inmediata y se pierde la capacidad de conectar con el cambio continuo. Ramon Adell, catedrático de Economía de la Empresa (UB), defiende que para encontrar respuestas a los comportamientos sociales se tiene que enseñar menos matemáticas en las facultades de Economía y más historia, psicología y sociología.

¿Por qué Marx sigue siendo monumental, pese al fracaso del comunismo? se pregunta Alain Minc, autor de "Los profetas de la felicidad. Una historia personal del pensamiento económico" (Paidós). Porque Marx es el único que quiso captar los movimientos indisolubles de la sociedad y de la economía y porque no ponía ningún límite a priori a su ejercicio de elucidación de la realidad. Pero Marx es una excepción más que una anticipación. Su lección a todo responsable de cualquier ámbito es mantener una visión polimorfa para abordar la realidad en su complejidad. Siempre desde el humanismo. Porque tras la crisis, lo primero a recuperar es la esperanza. ///



TERRAZA DEL HOTEL RENAISSANCE, EN LA PLAZA EUROPA DE L'HOSPITALET



Ara si que estic segur que, definitivament, ens estem fent grans. Vaig pensar bastant sobre això divendres 5 de febrer durant i després de l'acte d'homenatge, reconeixement i agraïment que la gent d'Iniciativa del Baix Llobregat i especialment amics, coneguts i veïns de Sant Fe-

liu van retre a Jaume Bosch que ho ha sigut gairebé tot a l'organització i molt en la vessant política i institucional de Catalunya.

Em va convidar a assistir un vell conegut que figurava entre els organitzadors i he de confessar que em va alegrar.



Jesús Vila  
periodista y escritor

## *Dolors soferts, dolors provocats*

Em va alegrar que em convidés i que algú hagués tingut la idea de fer un acte de reconeixement quan encara l'homenatge està en plena forma per fer altres coses que les que venia fent de manera habitual des dels anys 80. I em va alegrar, sobretot perquè jo, que he estat compartint molts actes amb Jaume Bosch —com a públic anònim en la majoria d'oportunitats—, i som d'aquells que ens coneixem de vista des de fa anys, mai havia tingut l'oportunitat de creuar dues paraules amb ell. Divendres en vaig creuar una: li vaig dir Felicitats i ell em va retornar una altra: Gràcies. Probablement per això vaig assistir perquè tindria l'oportunitat de dir-li alguna cosa, ara que passarà a ser una persona més aviat normal, sense càrrecs de representació i sense més ornaments que els individuals.

### **Ningú parla malament de Jaume Bosch**

Vaig assistir també per una altra raó. Perquè amb ell no havia parlat mai però sobre ell sí. Moltes vegades. Amb gent que li és amiga i que se l'estima. Mira que hem arribat a parlar de gent; doncs no he trobat ningú que parli malament de Jaume Bosch. Jo no tinc motius, ja dic, ni per l'elogi ni per la crítica però l'altre dia vaig poder constatar que algun valor ha de tenir el personatge per omplir com ho va fer la sala del Centre Parroquial de Sant Feliu. Entre els que estaven va tenir un paper protagonista Joan Saura, amb qui jo m'he passat centenars d'hores de reunions colze a colze, quan ell era una jove promesa i jo un jove carregat de somnis. Va dir una cosa excepcional citant una sentència d'algú que ara no recordo. Que un dels factors importants de la vida és la quantitat —i jo afegeixo: la qualitat— d'amics que vas aplegant. Ho deia pel Jaume Bosch mirant la sala des de l'escenari. I jo vaig pensar que si la sentència podia servir també per a ell, alguna cosa tenia de precària perquè segurament ha aplegat molts amics en la seva vida però també n'ha perdut uns quants.

No fa gaire, en aquestes mateixes pàgines, explicava l'abandonament que les organitzacions comunistes clàssiques exerceixen sobre la seva militància més valuosa i posava el contrapunt de l'Hospitalet on una colla de vells militants comunistes de la Transició van establir llaços fraternals més enllà de les conjuntures polítiques. A Sant Feliu també vaig veure l'altre dia una mica d'això. Però no us quedí cap dubte: on hi ha una cosa hi ha la contrària. On hi ha estimació també hi ha menyspreu, i en abundància. I entre els que han defensat les mateixes idees, i s'han batut pels mateixos ideals també hi ha incomprendiments, afronts inexplicables. Jo en podria explicar uns quants... però com que em resulten inexplicables no els esmentaré.

Sóc un personatge una mica eixut en les distàncies llargues, fet que els resulta una mica insondable als que em coneixen de prop. Si no em saluden no sé saludar, sobretot quan els que em podrien saludar són allò que se'n diu gent important. Doncs alguna d'aquesta gent que havia estat important i que em moltes ocasions feia com si no hi fos, em va saludar l'altre dia. I vaig pensar que ens estem fent vells, època de recuperar velles coneixences i que ja no som potencialment bel·ligerants, temps que permet reconciliar-se. Com amb el Jaume Bosch, la condició sembla ser haver fet un pas al costat. Ara tots som en la mateixa dimensió i ja podríem, fins i tot, ser amics.

### **“Sóc al mateix lloc on era”**

D'entre les coses que es van dir del Jaume Bosch, aquesta senzillesa emocional que el caracteritza resulta paradigmàtica. Hi havia gent d'arreu: del seu poble, però també del País Valencià i de les Illes on va crear tantes complicitats. I de l'organització on va créixer i on es va forjar, defensant un comunisme democràtic i tots els processos d'unitat possibles, minuts després de les trencadisses fraticides a les que tothom hi va col·laborar amb

entusiasme: també ell. Tot en funció de la maleïda coherència: “Jo sóc al mateix lloc on era, mentre que molts que deien que acabaria als socialistes s'hi van apuntar als quatre dies”, va afirmar. Correcte. Altres van baixar a la barricada i van fer el que van poder, sense honors, sense càrrecs —mai van tenir càrrecs i mai tindran honors— i també s'han mantingut al mateix lloc on eren. També d'aquests n'hi ha uns quants.

I l'altre dia van estar a Sant Feliu donant testimoniatge de com ha passat el temps i de quins pòsits s'acumulen al fons de les diverses experiències de cadascú. Hi ha dues maneres de no ser feliços: recordar els dolors que has provocat i recordar els dolors que has sofert. I dues maneres complementàries de ser feliços: explicar els dolors provocats i entendre els dolors soferts. No hi ha res pitjor que deixar les coses inacabades, mal tancades, en fermentació permanent. Per això va ser tant important l'acte de l'altre dia: perquè representava una manera col·lectiva d'entendre el que ens ha passat i de posar punt i final a la incongruència. Vam fer el que vam poder i cal agrair-nos l'esforç compartit, malgrat que estem novament en el punt de partida, bastant més vells, amb les mateixes ferides de l'ànima però reclamant l'eterna i inabastable felicitat per tothom.

Arribats en aquest punt encara hi ha bastant de futur per endavant. Encara hi ha moltes coses a fer que, uns quants, poden fer plegats. Cal, no obstant, entendre els dolors soferts però per això cal explicar els dolors provocats. Segurament tot pot justificar-se... però cal justificar-ho. !!!



JAUME BOSCH, EN EL PARLAMENT DE CATALUNYA



# VENTA DE STOCKS!

## PRECIOS DE OCASIÓN



**Lote 181**  
Lote de 10.000 corbatas de calidad, marca UOMO



**Lote 137**  
Monitor Profesional 19" JVC TM-H1900G



**Lote 125**  
Impresora HP OfficeJet 6500



**Lote 138**  
Altavoces Yamaha



**Lote 110**  
Edificio de viviendas en venta en Badalona



**Lote 131**  
Impresora IBM Infoprint 1332



**Lote 77**  
Dinamómetro SMEDLEY 100 KG



**Lote 107**  
Plotter HP



**Lote 167**  
Espejo decorativo



**Lote 163**  
Juego de mesa alta más cuatro taburetes



**Lote 179**  
Suelo Industrial en venta en Masquefa



**Lote 148**  
Switch & VPN Juniper SSG5

*Todos estos lotes y más, que puede consultar en la página web, proceden de liquidaciones y subastas. Todos tienen precio excepcionales, de ocasión.*

*Puede consultarlos en: [www.elllobregat.com/stocks](http://www.elllobregat.com/stocks)*

*Si está interesado en cualquiera de ellos, puede contactar con el vendedor a través de [gerencia@elllobregat.com](mailto:gerencia@elllobregat.com)*



## Canvi de model

# Un Caprabo de L'Hospitalet obrirà els 365 dies l'any

Els nous establiments canvien de model i podran obrir tot l'any; entre aquests es troba el Caprabo del carrer Mina número 8, ubicat al barri La Pubilla Cases

Els clients trobaran una gama de productes i de serveis més àmplia que la que actualment disposen els Caprabo, amb l'objectiu d'aportar renovació als establiments

## Redacció

Caprabo canvia el format de quatre supermercats que passen a ser botigues de conveniència, és a dir, que podran obrir tots els dies de l'any segons la normativa ordinària en matèria d'horaris comercials i formats. Entre els establiments transformats destaca el del carrer Mina número 8, ubicat al barri La Pubilla Cases de L'Hospitalet.

Aquesta modificació del model de negoci comporta valors afegits pels clients com una plena cobertura de necessitats de consum en un espai d'uns 500 metres quadrats. Encara que la botiga serà la mateixa perquè inclou les tradicionals seccions d'alimentació, l'establiment comercial oferirà a l'usuari la possibilitat de



CAPRABO DE NOVA GENERACIÓ

comprar productes no tan habituals als supermercats del barri com són les joguines, la premsa i d'altres béns de basar i la llar.

## Més productes

De fet, el client trobarà els mateixos productes i serveis dels que ja disposa als supermercats Caprabo, però amb el valor afegit de que ara tindrà un ventall més gran de productes per escollir. A més, el nou format de botiga de conveniència incorpora també més servei, més propers al ciutadà.

El sector de la distribució és un àmbit dinàmic i "els moviments de formats", canvis de models de negoci, formen part de la dinàmica de Caprabo, una companyia que es renova constantment amb la finalitat d'innovar i donar valor al client. ///

## Apuntes desde el subsuelo

Antonio Fornés

DOCTOR EN FILOSOFIA



## El Baix Llobregat y el cambio político

Venia a decir Heidegger, probablemente el "filósofo" por excelencia del siglo XX pese a sus vergonzantes veleidades filonazis, que en nuestra siempre estresada vida nos pasamos la mayor parte del tiempo preguntándonos por cómo son las cosas cuando lo importante, lo auténticamente admirable es que las cosas sean, existan. Pues si reflexionásemos un minuto, probablemente concluiríamos que lo normal sería que nada existiera. No teman, no voy a "castigarles" con una lección de metafísica, pero es que la reflexión heideggeriana viene muy a propósito de la convulsa situación política que vive el país en general y nuestro Baix Llobregat en particular. De esta forma, si echamos un vistazo a la delirante aritmética de los resultados electorales en el Baix Llobregat en el pasado 2015 cualquiera podría pensar que los ciudadanos de esta comarca hemos enloquecido. Así, en las municipales el PSC se alzó con la victoria, Junts pel Sí se impuso en las posteriores autonómicas y, finalmente, En Comú Podem ganó las pasadas generales del 20 de diciembre. No está mal en un año, ¿eh?

Frente a esta situación, probablemente única desde el retorno de la democracia, la palabra de moda es cambio. Así, la idea de que el errático comportamiento del electorado del Baix en los últimos tiempos es una muestra y síntoma de su voluntad de cambio fue la tesis que consiguió un mayor consenso entre los participantes en el interesante debate político que hace unas semanas organizó BCN Content Factory en Gavà. Parecería que sobre esta cuestión no hay mucho que objetar, pero queridos lectores, el principal deber de un filósofo es no dar nada por evidente sin reflexionar sobre ello y ejercer eternamente

de molesto Pepito Grillo, así que no me resisto a objetar. Creo que al respecto de esta cuestión deberíamos hacer caso al filósofo alemán y preocuparnos menos del cómo, de lo superficial, no simplificar la cuestión en un problema de mero cambio de fichas, y dedicar más tiempo al problema del qué, esto es, de nuestra democracia, altamente imperfecta y que necesita ser repensada continuamente, aunque decir esto suene políticamente muy incorrecto.

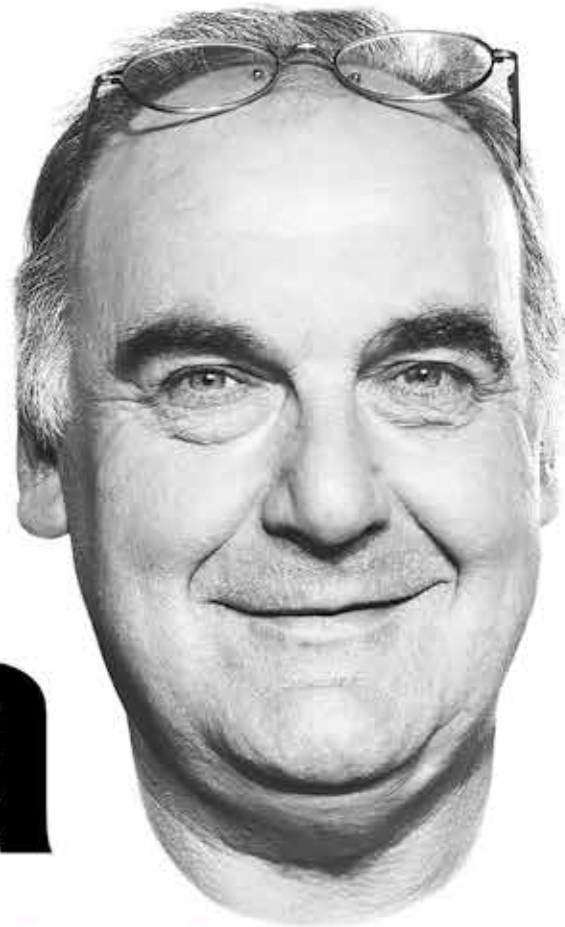
Pero es que la experiencia muestra cómo en todo occidente, en los últimos 30 o 40 años, la democracia tiende a retroceder en favor de esa palabra tan manida y traicionada que es libertad: libertad para que los ricos sean más ricos y los pobres mucho, muchísimo más pobres; libertad para que la macroeconomía lo gobierne todo; libertad para que nuestros empleos no valgan nada; libertad para que Europa se muestre ausente e insolidaria con el sufrimiento del resto del planeta; libertad fundamentalmente para convertirnos en homo-consumidores; libertad para abandonar toda espiritualidad.

Por eso quiero pensar que lo que con su voto demandan los ciudadanos del Baix Llobregat no es un simple cambio, sino algo más profundo, un volver la cara a lo fundamental, a la democracia social y garantista, para evitar que acaben siendo ciertas las palabras del viejo maestro Luciano Canfora, quien augura que, lamentablemente, en nuestros días la democracia ha quedado aplazada hasta un nuevo mañana en que quizá será objeto de una nueva reflexión por parte de otros hombres distintos a nosotros.

No lo permitamos. ///



# Ben vin guda



## a l'Hospitalet!

La nova L9 Sud dóna servei a diferents barris del Prat de Llobregat, de l'Hospitalet de Llobregat i de Barcelona; enllaça equipaments com la Fira, Mercabarna i la Zona Universitària amb les dues terminals de l'aeroport del Prat; i connecta amb els Ferrocarrils de la Generalitat, Rodalies de Catalunya, el Trambaix o la xarxa de metro i d'autobusos.

La Generalitat de Catalunya fa realitat la seva obra més ambiciosa: 20 km de recorregut, 15 noves estacions i 6 intercanviadors amb els sistemes més avançats de seguretat i fiabilitat per millorar la vida de milers de persones. Benvinguda Línia 9!



**012**  
gencat.cat  
Centre d'informació i servei al client

[territori.gencat.cat](http://territori.gencat.cat)



 **Generalitat  
de Catalunya**