

■ PARLEM-NE

J. P. Pérez, consejero de Turismo del Baix Llobregat: "La variedad de la comarca es lo que nos aporta riqueza"

[págs. 14 y 15]



■ CONTINÚA EL CULEBRÓN

El Estado denuncia a Sitges por la consulta sobre la anexión de les Botigues a Castelldefels que no se hizo

[pág. 34]

Centro Podológico MARIANO

Callosidades, uñas encarnadas, plantillas, exploraciones infantiles y adultos, verrugas plantares... Cualquier afección en los pies.

C/ Victoria nº 115-117
08830 Sant Boi de Llob. (Bcn)
Telf: 93 640 75 22

e//lobregat

n.136

Juliol / Agost 2018
publicació comarcal

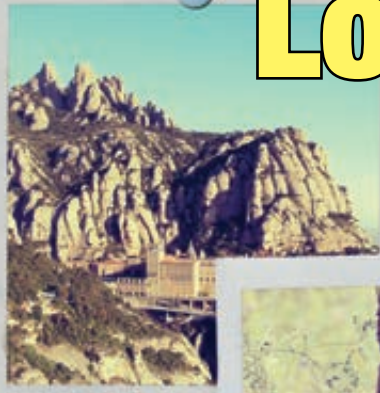


www.elllobregat.com

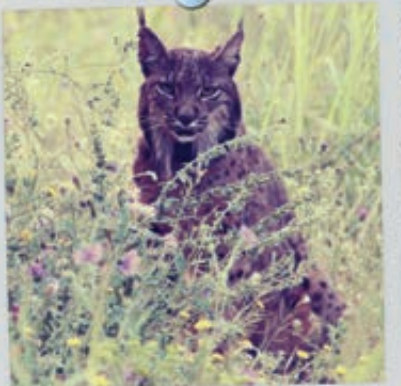
Los turistas 'lince' eligen el Baix



Cripta de la Còlonia Güell (Santa Coloma de Cervelló)



Monasteri Montserrat



Litio, el lince del Baix (Santa Coloma de Cervelló)



El Prat



Castell de Castelldefels



Hotel Porta Fira (L'Hospitalet)



Torre de la Creu (Sant Joan Despí)



Delta del Llobregat (El Prat de Llobregat)



Castell de Eramprunyà (Gavà)

■ La comarca rompe estereotipos y se afianza como un destino turístico en ascenso [págs. 10-25 y Editorial]

■ Playas singulares, naturaleza en vivo, paisajes y arte son algunos de sus principales atractivos

■ Los hosteleros celebran las cifras de negocio y las campañas de promoción del territorio

EL PRIMER TURISTA DE LA TEMPORADA DE VERANO, EL LINCE IBÉRICO LITIO (EN LA IMAGEN DEL CENTRO), FUE LOCALIZADO EN SANTA COLOMA DE CERVELLÓ DONDE, SEGÚN AGENTS RURALS, SE SENTÍA "MUY CÓMODO" | ANDRÉS DURÁN

BigMat

Garro



MATERIALS PER A LA CONSTRUCCIÓ - ARA TAMBÉ AL VALLÈS ORIENTAL
www.garro.es

Centre Sant Boi
Ctra. Santa Creu de Calafell, Km. 10,7
08830 Sant Boi de Llobregat
Tlf. 93 654 60 00

Centre Canovelles
Carrer Juan de la Cierva, 8, Naus A-B
Pol. Ind. Can Castells
08420 Canovelles
Tlf. 93 840 90 86



Centre Auditiu Llobregat

SENTS PERÒ NO ENTENS?
Vine al teu Centre Auditiu de confiança!

T'esperem a
Rambla Rafael Casanovas, 4
Sant Boi de Llobregat
T. 649 84 20 20



Lideresas

La comarca reivindica su espíritu feminista y debate cómo hacer más visible el papel de la mujer

UNO DE LOS FOROS SOBRE LOS LIDERAZGOS FEMENINOS CELEBRADO POR EL CENTRE D'ESTUDIS COMARCALS | CECBLL

Francisco J. Rodríguez

Este 2018 será recordado por la eclosión del feminismo como movimiento de masas, personalizada en la huelga convocada a nivel internacional el 8 de marzo y que tuvo especial incidencia en España, donde tenía lugar por primera vez un acontecimiento así. Las protestas por la sentencia contra los miembros de La Manada provocaron, a su vez, nuevas movilizaciones de rechazo a lo que muchas -y muchos- consideran una “justicia patriarcal”, mientras que junio arrancaba con una moción de censura contra el gobierno de Mariano Rajoy que retornaba a los socialistas a la Moncloa con un ejecutivo mayoritariamente formado por mujeres -11 ministras frente a 6 ministros-.

Una tendencia hacia el empoderamiento femenino por la que ya se trabaja desde hace décadas en el Baix Llobregat. De hecho, el primer centro de planificación familiar de toda España se abrió en el Prat. Fue el 11 de marzo de 1977 a iniciativa de la vocalía de mujeres de la Asociación de Vecinos de Llevant. Pero es que el segundo y el tercero estatales abrieron sus puertas en Sant Feliu y Sant Joan Despí, respectivamente.

“El Baix Llobregat es una comarca históricamente muy reivindicativa y nos sentimos muy orgullosas”, afirma a El Llobregat Vicky Castellanos, consejera de Mujeres y Gente Mayor en el Consell Comarcal. Un Consell Comarcal que, por otra parte, cuenta con el Consell de les

Dones, un ente pionero y único a nivel de comarcas, que celebrará su quinto congreso en otoño. Tendrá lugar los días 26 y 27 de octubre en Castelldefels y seguirá la senda marcada por los anteriores, que comenzaron hace 16 años.

Mucho trabajo por hacer: las cifras hablan

Los objetivos de este congreso, explica Castellanos, son “dar visibilidad a todas las reivindicaciones feministas” y debatir cómo mejorar las políticas de género. Un trabajo “muy necesario”, ya que según recuerda la consejera “aún hay muchas desigualdades” entre hombres y mujeres. Y para muestra un botón. El último informe del Observatorio del Consell Comarcal sobre las mujeres en el mercado de trabajo muestra que la población inactiva y parada es superior entre el sexo femenino -17% de hombres frente al 25% de mujeres-, mientras que el porcentaje de mujeres en paro es casi dos puntos superior al de los hombres. De hecho, en los 30 municipios del Baix Llobregat hay más mujeres desocupadas que hombres.

Desigualdades que también se extienden a las pensiones, una preocupación que ha estado muy de actualidad en los últimos meses. El mismo informe del Observatorio señala que el 51% de las pensiones contributivas van a parar a mujeres, aunque solo el 38% de las que son por jubilación corresponden a mujeres.

Sea cual sea su tipología, las mujeres padecen un diferencial negativo con respecto a los hombres a la hora de cobrar pensiones contributivas. Mientras que la cantidad media que recibe un varón es de 1.315 euros, la de una mujer no supera los 730, lo que supone una brecha

“El Baix Llobregat es una comarca históricamente **muy reivindicativa**, y nos sentimos muy **orgullosas** de ello”

en las pensiones del 45% a favor de los hombres. Pero los sueldos y las pensiones son solo un aspecto del amplio abanico que quiere abordar el congreso de octubre. Desde el papel de la mujer en el deporte, hasta su influencia en la tecnología, pasando por cómo aparece en los medios de comunicación o la conciliación familiar –AEBALL celebró un encuentro para debatir esta cuestión el 28 de junio-, el congreso intentará mostrar una perspectiva de 360 grados de la situación de la mujer en la comarca.

Al congreso, no obstante, llegarán las ideas que salgan de encuentros previos que ya se están celebrando, como el de AEBALL. Se trata de subsecciones del congreso, reuniones que están teniendo lugar a lo largo de todo el Baix para poner en común puntos de vista. Durante el congreso, en octubre, se formarán comisiones de trabajo de donde saldrán conclusiones finales que servirán para elaborar un plan transversal de políticas de la mujer que ha de servir de hoja de ruta en los próximos años.

Liderazgo femenino: un largo recorrido en el Baix

Una de las entidades que colaboran en el congreso es el Centre d'Estudis Comarcals (CECBLL). Su presidenta, Conxita Sánchez, presume de comarca en una conversación con esta publicación. “Los liderazgos femeninos en el Baix Llobregat destacan por encima de otros”, asegura, poniendo como ejemplo las reivindicaciones obreras que en más de una ocasión pusieron en jaque a las autoridades y patronal durante el tardofranquismo y la transición.

Sin embargo, el papel de la mujer en estas luchas sociales no ha sido puesto del todo en valor. Es por ese motivo que están preparando un estudio que presentarán en el congreso y que lleva por título ‘Lideratges femenins al Baix Llobregat: 40 anys de feminisme’. Para elaborarlo, el CECBLL está organizando encuentros entre mujeres profesionales de todos los ámbitos para que hablen sobre su experiencia. Sánchez señala que ya han participado alrededor de un centenar. Además, están trabajando con los ayuntamientos la creación de un banco de mujeres notables, de ahora y de siempre, para poner de manifiesto la importancia de un colectivo tradicionalmente silenciado.

Donde más alcaldesas hay

Lo que sí que es cierto es que el Baix Llobregat tiene una media de alcaldesas muy superior a la del resto de Catalunya. En concreto 12 sobre 30 ayuntamientos, eso sin tener en cuenta l'Hospitalet, que añade otra alcaldía para el bando femenino. Unas alcaldesas que gobiernan ahora mismo al 42% de la población de la comarca. “Esto es otra de las singularidades del Baix Llobregat”, celebra Sánchez. Tiene razones para hacerlo. ///

Las chicas también pueden llegar a ser astronautas

El Llobregat charla con dos científicas y el regidor de Igualdad de Castelldefels sobre el papel de la mujer en la ciencia

F. J. R.

Una de las temáticas que abordará el Congreso de Mujeres de octubre será el rol femenino en la ciencia y la tecnología, un papel a menudo eclipsado por los grandes nombres de científicos que no dejan ver el gran trabajo que llevan a cabo sus homólogas. De ello hemos hablado con dos personas que lo viven día a día, las científicas e investigadoras Lourdes Reig y Pilar Gil, de la UPC, juntamente con el regidor de Igualdad de Castelldefels, Àlex Company.

Abrimos fuego y vamos al grano. ¿Por qué hay menos mujeres que eligen estudios relacionados con la ciencia y la tecnología? Según apuntan en un informe que presentarán en octubre, en España el número de científicas oscila entre el 30 y el 45%. “Se trata de una cuestión de roles arrastrada desde la infancia: aquello de las princesitas y los policías o médicos”, responde Company. “Pequeños gestos”, como los describe Reig, o “sesgos y prejuicios muy a menudo inconscientes”, añade Gil, que se hacen un mundo en la edad adulta.

“Me confundieron con una camarera”

Una distribución de papeles que llega a ser hilarante y absurda. Gil recuerda una anécdota muy ilustrativa. Nos pone en situación. Un congreso científico -de hecho, uno de los primeros a los que asistió-, un trabajo que ha de presentar y, de repente, una persona que ella admira



EL ENCUENTRO TUVO LUGAR EN EL CAMPUS QUE LA UPC TIENE EN CASTELLDEFELS | FJR

Lourdes Reig - Ingeniera Agrónoma en la UPC



Si en el congreso de octubre solo hay público femenino, **habremos fracasado**”



Pilar Gil - Astrofísica e investigadora en la UPC

“Me da miedo la cantidad de **prejuicios inconscientes:**

ha de haber más cultura de género”



Àlex Company - Concejal de Igualdad de Castelldefels



Se ha de **empoderar** a la mujer para que no acepte menos de lo que necesita”



raba mucho la confunde con una camarera. “Me pidió la sal y acabé yendo a por ella para dársela”, recuerda sonrojada. Una situación que provocó que, minutos antes de presentar su trabajo, tal como reconoce, se fuera convenciendo de que no era una camarera.

Company destaca como ella se sintió mal por esa confusión y propone que “se ha de empoderar a la mujer para que no acepte menos de lo que necesita”. Para ello, los tres coinciden en que los hombres han de participar en ello. “Si en el congreso de octubre solo hay público femenino, habremos fracasado”, asegura categórica Reig, que considera que no se ha de plantear el feminismo como “una lucha contra los hombres”.

Sea como sea, a nivel de las universidades, hoy en día tan solo el 3% de las cátedras están en manos de mujeres. Reig apunta a la maternidad como una de las razones. No a la maternidad en sí misma, sino a lo que supone hoy en día para una científica tener una criatura. “Si una mujer de baja por embarazo no va a los congresos, queda excluida del circuito”, asegura. Por eso, en algunos congresos ya se habilitan servicios de guardería, mientras

que la UPC libera de las clases a algunos profesores, tanto a hombres como a mujeres que han pedido la baja por maternidad, para que recuperen tiempo de investigación.

Cuentos igualitarios

Al fin y al cabo, propuestas para avanzar hacia la igualdad. Sin embargo, la importancia de la educación desde pequeños vuelve a salir a la palestra. De hecho, Gil recuerda un estudio publicado en *Science* que señala que las niñas, a partir de los 5 años, empiezan a sentirse inferiores a los niños. Concienciada por este terrible dato, Gil se ofreció a la escuela donde lleva a su hija pequeña para hacer algún cuento de una niña que fuera astronauta. Desde la escuela, la llamada por respuesta. “No mostraron ningún interés”, lamenta. “Pero podemos pensar en cuentos de niñas astronautas o bombero”, afirma esperanzada.

Y es que el problema comienza en casa. “Todos podemos hacer alguna cosa, porque todos tenemos responsabilidad”, asevera Reig, que se pregunta: “¿Estás contribuyendo a alimentar el problema o a eliminarlo?”. Toca reflexionar. **///**

¿Ha vendido su vivienda después del año 2013 por un importe menor al que la compró?

¿Sabe Ud. que puede reclamar la Plusvalía Municipal?

Asesórese en Pérez Llorca Abogados,
aquí encontrará un trato serio, cercano y en las mejores condiciones económicas.

Reclámela

Cuando usted vende una vivienda uno de los impuestos que se ha de pagar es la **Plusvalía Municipal**, esto es, un impuesto sobre las ganancias.

Si ha vendido su casa después del año 2013 por un precio inferior del que pagó cuando la compró y tuvo que pagar la plusvalía, ahora el Tribunal Constitucional ha dictaminado que en estos casos **no se debería haber pagado dicho impuesto.**

CONSÚLTENOS

*Si nos permite revisar su caso le haremos un estudio previo gratuito, **llámenos y solicite cita***

Pérez Llorca
advocats

Despacho fundado en 1987

Telf. 902 800 248 / 670 794 640 - perezllorca@consultajuridica.net
Calle Raurich, 62 - 08830 Sant Boi de Llobregat (Barcelona)



STAFF

Publicació comarcal · Juliol 2018 · Núm. 136

Edita: Comunicació Metrobcn SL.

Diari digital: www.ellobregat.com

President Consell Editorial: Xavier Pérez Llorca

Editor Executiu: Joan Carles Valero

Director: Francisco J. Rodríguez

Informàtica i Xarxes: Andrés Durán

Assessoria editorial: BCN Content Factory

Il·lustració: Kap

Col·laboradors: Carlos Manzano, Teresa Castillo, Jesús Vila, Pere Ríos, Imanol Crespo, Antoni Fornés, Francesc Perearnau, Jaume Grau, Joan Tardà, Vidal Aragonés, Josep-Ramon Mut, Alba Bou, José Ángel Carcelén, Miguel García, Joan Ramon Casals, Manuel Reyes, Begoña González, Edu Rodríguez, Marta Lozano, Ana Alegre, Marina Yeves, Vanesa Maillo, Jara Atienza, Ainhoa Marcos, Carla Bermejo, Beatriz Fontseré, Eva Jiménez, Pau Marcos, Alexis Méndez, David Aliaga Muñoz, Raúl Montilla, Hector Marín, Maria Moreno, Mn.Pere Rovira, Mn. Xavier Sobrevia, Olga Puertas, Lluís Maria Estruch, Jordi Bonavila, Fernando Martín i la sorprenent paparazzi 'Señorita Pepis'.

Publicitat: 671 54 09 21
gerencia@elllobregat.com

Redacció: C. Raurich, 62 (08830)
Sant Boi de Llobregat

Telèfon: 671 54 09 21
Fax: 93.630.83.13

Distribueix: El Llobregat
DL: B.13877-2006

Imprimeix: GestXXI
El Llobregat no comparteix necessàriament les opinions signades i inserides en les seves pàgines. La direcció no es fa responsable de la qualitat, procedència o origen dels anuncis d'aquests.

DL: B.13877-2006

Imprimeix: GestXXI

El Llobregat no comparteix necessàriament les opinions signades i inserides en les seves pàgines. La direcció no es fa responsable de la qualitat, procedència o origen dels anuncis d'aquests.

El Llobregat no comparteix necessàriament les opinions signades i inserides en les seves pàgines. La direcció no es fa responsable de la qualitat, procedència o origen dels anuncis d'aquests.

El Llobregat no comparteix necessàriament les opinions signades i inserides en les seves pàgines. La direcció no es fa responsable de la qualitat, procedència o origen dels anuncis d'aquests.

El Llobregat no comparteix necessàriament les opinions signades i inserides en les seves pàgines. La direcció no es fa responsable de la qualitat, procedència o origen dels anuncis d'aquests.

El Llobregat no comparteix necessàriament les opinions signades i inserides en les seves pàgines. La direcció no es fa responsable de la qualitat, procedència o origen dels anuncis d'aquests.

El Llobregat no comparteix necessàriament les opinions signades i inserides en les seves pàgines. La direcció no es fa responsable de la qualitat, procedència o origen dels anuncis d'aquests.

El turismo que une

Suben las temperaturas y nuestras playas y montañas se llenan de visitantes. Es verano y, desde ya hace algún tiempo, la comarca se ha afianzado en los puestos de cabeza de los destinos turísticos más preciados en Cataluña. En esta edición proponemos una visión panorámica de esta cuestión, destacando, sin ir más lejos, que el Baix Llobregat es la segunda comarca de la provincia de Barcelona –sin contar el Barcelonès– que más turistas acoge. O que el 15% de sus empresas y el 16% de su población ocupada desarrollan actividades relacionadas con el turismo, cifras por encima de la media catalana.

Los hosteleros, contentos

Por su parte, los hosteleros celebran las campañas que tanto desde los ayuntamientos como desde el Consell Comarcal se han puesto en marcha. Un esfuerzo que detalla Juan Pedro Pérez, consejero de Turismo, en una entrevista en este número y que era necesario llevar a cabo para sacar provecho al potencial comarcal que no había sido explotado hasta ahora. Un potencial que radica en la diversidad de la comarca, que ofrece desde playas hasta turismo rural, pasando por visitas a enclaves emblemáticos como Montserrat u otros por descubrir, como el espectacular castillo de l'Eramprunyà, en Gavà, y por una gastronomía envidiable que tiene en el Parc Agrari su epicentro irradiador.

No obstante, no hay que conformarse con la situación actual. Las playas, por ejemplo, sufren la regresión del litoral y, pese a que a medio plazo no corren peligro, la tendencia es que la arena vaya retrocediendo cada año más. Por otra parte, es necesario seguir trabajando para aumentar el número de visitantes que, pese a que generalmente vienen a visitar Barcelona, pueden encontrar en la comarca una oferta distinta. Aquí es importante el trabajo para retener a los turistas que se hospedan en el Baix

Llobregat pero que pasan el día en la capital catalana. Muchos de esos visitantes se alojan en pisos turísticos, un término que está en boca de todos desde hace tiempo por su proliferación ya no solo por los barrios barceloneses, sino también por los de las localidades más cercanas a la ciudad condal, a causa de la presión ejercida por el ejecutivo local de Ada Colau. Su número en la comarca, de momento, es bajo, pero los consistorios ya están en alerta ante un fenómeno que amenaza con escaparse de las manos.

Una primera reacción donde, como en tantas otras ocasiones, ha faltado una unidad de acción metropolitana. Muchas voces hacen un llamamiento para elaborar una política única de pisos turísticos que favorezca su implantación legalizada y el control sobre los mismos –con una posible adaptación a casos en concreto–, evitando así que se conviertan en una molestia para los vecinos que, a su vez, puede generar una conciencia negativa sobre los mismos, cuando muchas veces pueden ser una ayuda para propietarios que necesitan un extra económico y un empujón al comercio y la hostelería de determinados barrios de la comarca.

Todos a una

Al fin y al cabo, esta reclamación de una política única para los pisos turísticos es un ingrediente más del cóctel metropolitano, donde en ocasiones falta una visión global para abordar las problemáticas que se dan en los municipios, que optan por hacer la guerra por su cuenta. Por este motivo, a mitades de junio la alcaldesa de l'Hospitalet, Nuria Marín, reclamó en un artículo que las áreas metropolitanas estuvieran reconocidas en la Constitución, aprovechando el debate que se ha abierto sobre su posible reforma. Marín consideraba que hay que reconocer a las áreas metropolitanas “más allá de simples instrumentos para mancomunar servicios”. ///

Esta publicación está asociada a la AEEPP, que a su vez es miembro de FIPP, FAEP, CEOE y CEPYME.

Confederación Española de Organizaciones Empresariales



NOTA: La pròxima edició de El Llobregat sortirà el dia 7 de setembre, com sempre, el primer divendres de mes, a La Vanguardia.

PER LES REBAIXES
JO EM QUEDO
AQUÍ



REPESCA
LES MILLORS GANGUES
D'AQUEST ESTIU

SANT
BOI
centre comercial
Alcampo

El Baix Llobregat, la nueva Gran Manzana de Barcelona

La comarca saca pecho en materia económica y se consolida como un centro de atracción para compañías e inversiones

Siemens y Nestlé amplían su 'hub' en la comarca mientras PepsiCo o Vanderlande cambian su sede de Barcelona al Baix Llobregat

Los parques de negocios en Cornellà, El Prat y Viladecans son los lugares preferidos por las empresas para trasladar su sede al territorio

Carlos Manzano

La Gran Manzana rueda hacia el Delta. De la misma manera que Manhattan ha ido perdiendo las sedes de grandes firmas hacia Westchester o New Jersey por falta de espacio, mejores comunicaciones o un precio más competitivo, a Barcelona le está sucediendo algo similar. El Baix Llobregat se está convirtiendo de forma paulatina en el centro económico catalán, la 'Gran Manzana del Delta', mientras Barcelona sigue posicionándose, cada vez más, como el principal centro cultural, similar a lo ocurrido en Manhattan.

Durante los últimos años han ido aflorando grandes áreas como los parques de negocios en Cornellà, el Prat o Viladecans con las que no puede competir la ciudad condal, en parte por falta de espacio edificable. Las empresas han visto la oportunidad de ampliar y prosperar tan solo trasladando su sede a escasos kilómetros de la capital catalana.

Así lo hemos vivido con el anuncio de ampliación de las sedes o 'hubs' tecnológicos de Siemens y Nestlé, en Cornellà y Esplugues, respectivamente, o el anuncio

! El Baix Llobregat se está convirtiendo de forma paulatina en el centro económico catalán, la 'Gran Manzana' de Barcelona



MOMENTO DE LA INAUGURACIÓN DE LAS NUEVAS INSTALACIONES DE SIEMENS EN CORNELLÀ | BCN CONTENT FACTORY

de trasladar íntegramente la compañía a nuestra comarca, como es el caso de PepsiCo y Vanderlande, sin olvidarnos de Seat, emblema industrial de la comarca y que anunció hace pocos meses que construirá en su planta de Martorell un centro logístico automatizado de casi 6.000 metros cuadrados.

La Gran Manzana del Delta

El Delta del Llobregat aglutina tres grandes poblaciones que están creando el triángulo económico de la 'Gran Manzana del Delta': Cornellà, el Prat y Viladecans. Cornellà con el WTC Almeda Park, el Prat con el Mas Blau, y Viladecans con el Viladecans Business Park.

En los últimos meses, muchas firmas nacionales e internacionales han decidido establecerse en estas tres poblaciones del Área Metropolitana. Así, conocíamos la noticia de que PepsiCo, Securitas y Vanderlande trasla-

daban su sede a Cornellà en marzo, Amazon abrió su novísimo centro logístico en el Prat y Desigual lo hacía en Viladecans, mientras que a principios de junio Seur inauguraba un nuevo centro operativo en el Prat de casi 9.000 metros cuadrados para conseguir entregas más rápidas.

Pero no solo estas grandes incorporaciones son las que empiezan a potenciar el tejido económico del delta, ya que las empresas ya establecidas son las principales atractivas de nuevos grupos. Con ello, podríamos destacar en Cornellà a Axa, Cofidis o Samsung, en el Prat a Vueling o Nike, y en Viladecans a Unilever o Del Monte Fresh Produce Spain.

Futuro del Delta

El futuro del Delta y, por ende, el de las tres poblaciones nombradas, pasa por la ampliación de los parques de negocios a la vez que se potencian las zonas industria-

Siemens, Nestlé y Amazon, las grandes empresas que han apostado por el Baix

les, adaptándolas a las nuevas circunstancias de no ser solo lugares de producción con la sede a 8 o 12 kilómetros, sino con la sede corporativa –y muchas veces social también- a escasos metros.

Por ello, muchas poblaciones han comenzado ya esa ampliación, como veíamos en el Prat con la apertura de Amazon o en Viladecans con la segunda fase de construcción de nuevos edificios proyectada en el parque de negocios. La ampliación es crucial para que el Delta y Barcelona puedan seguir su crecimiento y no se queden ambos estancados en la continuidad o la huida de empresas hacia otras poblaciones de Catalunya o España. **///**



EL WTC DE CORNELLÀ, QUE EN EL MES DE ABRIL ABRÍO SUS PUERTAS A LA LLEGADA DE LA MULTINACIONAL VANDERLANDE

Luca de Meo
PRESIDENTE DE SEAT



De Martorell al mundo

El concepto «made in Spain» es un reclamo para el mercado exterior. España es turismo, es cultura, es diversidad pero, ¿y la industria? ¿Estamos aprovechando lo suficiente nuestro potencial?

Según los datos publicados por la Comisión Europea, España batió récord de exportaciones en 2017 con un incremento del 8% respecto al año anterior. Un crecimiento progresivo en los últimos ocho años que demuestra la recuperación económica y que es el mejor indicador para medir la competitividad de la economía de nuestro país. Esta es la dirección en la que debemos trabajar.

Solo en el primer trimestre de 2018 se exportaron desde la fábrica de SEAT en Martorell 142.000 vehículos, un 21% más que en 2017. Actualmente estamos presentes en más de 80 países de los cinco continentes y exportamos el 80% de los vehículos que producimos. De hecho, nuestras exportaciones representan casi el 3% de todas las exportaciones realizadas en España el año pasado. Esto nos convierte en la compañía industrial española que más exporta y supone, por tanto, un gran orgullo para nosotros, pero también una enorme responsabilidad.

Esta tendencia de crecimiento no solo se está dando en SEAT, sino también en todo el sector del automóvil en España. Tal y como reflejaron los datos proporcionados recientemente por Anfac, en los primeros cuatro meses de 2018 España ha exportado casi 836.000 vehículos, un 2% más que en el mismo periodo de 2017. Pero hay un dato al que debemos prestar especial atención: en lo que va de año, las exportaciones a países no pertenecientes a la zona euro han crecido un 51%.

Este es, precisamente, el impulso que debemos apro-



vechar. Sin perder de vista mercados estratégicos como Alemania, Francia o Italia, tenemos que encontrar el equilibrio comercial y poner la vista más allá de las fronteras europeas. Debemos globalizarnos y saber detectar el potencial de zonas como el norte de África o Latinoamérica, que hay que aprovechar para que España siga siendo un referente del sector de la automoción a nivel mundial.

Nuestra industria es uno de los pilares básicos del desarrollo económico de nuestro país; es el tercer sector con más impacto en el PIB. Entre todos hemos conseguido que nuestro país produzca casi tres millones de coches, cuando la demanda interna es de 1,3 millones. Hoy somos el octavo productor de automóviles del mundo y eso es, como me gusta llamarlo, un milagro absoluto. Y es nuestra responsabilidad asegurar esta posición competitiva en un

momento de la historia donde las cosas están cambiando de manera radical.

La manera de entender el negocio de la automoción ha dado un giro de 180°, pasando de ser meros fabricantes de vehículos a convertirnos en proveedores de movilidad. Esto requiere un esfuerzo extra por nuestra parte para destacar por encima de otros países y convertirnos en líderes y no en seguidores.

Tenemos una industria preparada, una red de proveedores de primera calidad y un talento que tenemos que aprender a retener. Tras 25 años en este sector, me he dado cuenta de que la forma de trabajar en España es una mezcla entre la organización, los procesos y la exigencia a nivel de calidad de los alemanes, con un espíritu pragmático, creativo y orientado a resultados que tienen los latinos. Y esa, en mi opinión, es una combinación ganadora. **///**

El concepto 'made in Spain' es un **reclamo** para el mercado exterior. España es **turismo, cultura y diversidad**



Pisos turísticos: ¿Oportunidad o problema?

La presión ejercida por Barcelona provoca que el fenómeno se extienda por el Baix Llobregat y l'Hospitalet

Sus detractores esgrimen la subida de los alquileres y las molestias que provocan, pero los favorables ven ventajas económicas y sociales

Carlos Manzano/Francisco J. Rodríguez

Hasta hace muy poco el concepto 'piso turístico' no formaba parte del vocabulario de los ciudadanos. Ahora, este término cuenta con partidarios y detractores y está en boca de todos cuando de hablar de turismo se trata. La presión ejercida sobre este tipo de alquileres vacacionales por Barcelona desde 2015 –con la llegada de los comunes de Ada Colau al ayuntamiento- ha provocado que el fenómeno desborde la capital catalana y busque nuevos enclaves donde florecer. Uno de estos es el Baix Llobregat y l'Hospitalet.

La primera reacción de los ayuntamientos ha sido de alerta ante un fenómeno que se extiende por sus ciudades como una mancha de aceite. Temor a que algunos de sus barrios sucumban a la gentrificación, otro de los términos que se ha puesto de moda y que trae consigo un aumento de los alquileres difícilmente asumible por las clases trabajadoras. Y temor municipal a las primeras quejas vecinales por el incivismo de algunos de sus inquilinos.

Pero realmente, ¿hasta qué punto los municipios de la comarca más cercanos a la capital catalana están siendo 'tomados' por los pisos turísticos? Con los datos en la mano, y a falta de una cifra de pisos ilegales, es l'Hospitalet la que más licencias de viviendas turísticas tiene concedidas, con 359. En Esplugues hay 3 legalizados y 9 más en proceso, mientras que en Sant Boi hay 15, ubicados todos en un mismo edificio. En el Prat, pese a su cercanía con el aeropuerto, hay tan solo 20, mientras que en poblaciones como Sant Joan Despí -donde sí se



pueden encontrar pisos para alquilar en las plataformas online- no consta ninguno legalizado. En el global de comarca, según datos de la Diputación de 2016, hay unas 226 viviendas de uso turístico.

Medidas para controlar la 'oleada'

Pese a que estas cifras representan un bajo porcentaje respecto al total de viviendas, en ocasiones la percepción es como si su número fuese muy superior. Y esto queda patente en la preocupación de las administraciones.

Josep Ramon Mut, diputado de Urbanismo en la Diputación, vincula esta cuestión al aumento de los alquileres -del 26% en los últimos años en la demarcación- y reconoce a El Llobregat que "no hay una varita mágica" para abordar esta situación, pero que desde el Observatori Local de l'Habitatge se proponen una serie de medidas para controlar la extensión de las viviendas de uso turístico, como por ejemplo gravar a los propietarios que solo alquilen en verano o bien a los que quieran cambiar el uso de una para convertirla en turística.

El objetivo de estas propuestas, sostiene Mut, sería "desincentivar los pisos turísticos" para que "no sean tan rentables". Y ante las quejas que pudieran suscitar, lo compara con la tasa turística, que generó polémica en su momento pero que hoy en día todos pagan religiosamente.

Pero lo que ve necesario Mut es que se lleven a cabo



La Diputación
contabilizó **226**
pisos turísticos en
el Baix en 2016

"políticas conjuntas" por parte de las administraciones. Un llamamiento similar al que ha hecho la Comisión Nacional de los Mercados y la Competencia (CNMC), que ha creado un grupo de trabajo con las comunidades autónomas para controlar el boom de los apartamentos turísticos y evitar la confusión de normativas.

Además, y sea cual sea la regulación que se acabe imponiendo, Hacienda quiere conocer los datos fiscales de las plataformas de alquiler de pisos turísticos, desde el gigante Airbnb a HomeAway, Wimdu o Niumba. En mayo el fisco les concedió de plazo hasta el 31 de enero próximo para suministrar datos sobre las operaciones realizadas, para que así no escapen a su control.

Efectos colaterales

Acciones para controlar su instalación pero también para evitar molestias como las que lleva viviendo desde hace algunos años una vecina de un piso turístico de la Torrassa que prefiere mantener el anonimato. Esta persona explica a El Llobregat que fue durante 2016 cuando la situación se "descontroló", con "fiestas y ruido" cada noche de verano a pocos metros de su ventana. Ahora, dice, la situación "ha mejorado", después de que se quejara al Ayuntamiento, aunque de vez en cuando ha tenido que llamar todavía a la Guardia Urbana.

Incordios y subida de los alquileres ¿Hay pues, algún resquicio de color de rosa en toda esta cuestión?

Una oportunidad

Frente a los que encienden las alarmas por la proliferación de pisos turísticos, se encuentran los que ven la implantación de los mismos como una oportunidad de generar riqueza y empleo más allá de los ingresos que reciben los propietarios de los inmuebles, ya que también tienen un impacto positivo en el comercio y la hostelería.

En este barco está Luisa, una artista que ha sido, en diferentes épocas, anfitriona y huésped de pisos turísticos en Barcelona. Explica a El Llobregat que hace unos años, antes del boom de pisos turísticos, puso una habitación libre que tenía en su casa en alquiler para visitantes en Airbnb. Una decisión que tomó necesitada de un "extra económico" y que supuso una experiencia "muy demandante" que, en cuanto pudo, dejó. "Te quita mucho tiempo porque hay que estar al tanto de todo", recuerda Luisa. Como huésped, Luisa alaba la atención recibida generalmente en los pisos de Airbnb, y asegura que le gusta preguntar al anfitrión sobre dónde comer o qué visitar, como si de un hotel se tratara.

De hecho, la plataforma Airbnb pone énfasis en las relaciones anfitrión-huésped, y pone como ejemplo el caso de los jubilados, que encuentran en esta plataforma una manera de sentirse acompañados y complementar sus ingresos. ///

Mut (Diputació): "Hay que
desincentivarlos para
que no sean tan
rentables



¿Es más caro un piso turístico al lado de la playa o el tren, o cerca de Barcelona?

Sería razonable pensar que cuanto más nos acercamos a Barcelona más caros sean los pisos de turísticos, y que serán más asequibles cuanto más alejados. Sin embargo, las diferentes variables, como las conexiones de transporte o la playa, hacen cambiar estas ideas preconcebidas, dándole una entidad propia a cada municipio del delta.

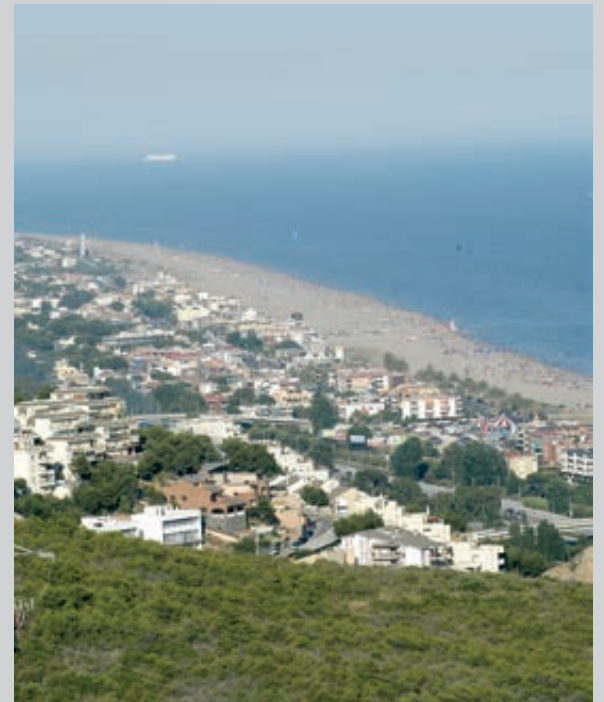
Hemos analizado los precios medios de las poblaciones con más demanda y oferta de alquiler de apartamentos y habitaciones turísticas en el área metropolitana, a través de la plataforma Airbnb, haciendo especial hincapié en las poblaciones de la comarca que pertenecen a dicha zona. Así, l'Hospitalet, Castelldefels Playa y Gavà Mar se convierten en las zonas donde el precio medio aumenta, el primero por la cercanía a la ciudad condal y los dos últimos por tener el mar justo enfrente.

Por otro lado, vemos una tendencia entre las poblaciones que disponen de Rodalies y/o Metro a mantener un precio medio mayor que en otras localidades. De esta forma, El Prat, Castelldefels, Cornellà, Gavà y Viladecans mantienen la tarifa media más elevada. Destaca Sant Boi, donde el coste turístico de un apartamento de Airbnb es mucho menor que en Viladecans

y Gavà, por ejemplo, a pesar de ser una población más cercana a la capital catalana. Esto se explicaría por la presumible preferencia de los turistas de un tipo concreto de transporte, considerando al Rodalies mucho más efectivo para viajar al centro de Barcelona que los Ferrocarrils de la Generalitat (FGC) –posiblemente por el hecho de que Rodalies hace menos paradas que FGC para llegar a la ciudad condal-. También cabe destacar que mientras los FGC solo llegan hasta plaza España, Rodalies atraviesa toda Barcelona con paradas en Sants, Passeig de Gràcia, Estació de França o El Clot-Aragó. Por ende, se observa que las habitaciones o apartamentos turísticos de Airbnb más cercanos a las estaciones de Rodalies (en el caso de Gavà, Viladecans y el Prat) aumentan el precio alrededor de un 20% más que la media de esa población.

El tranvía no parece influir significativamente en el precio de los pisos así como tampoco lo hace el aeropuerto. Este último por el hecho de que el núcleo urbano del Prat está alejado del aeropuerto y que los hoteles monopolizan la cercanía al complejo aeroportuario.

Finalmente, si observamos a simple vista los municipios mencionados observaremos que el precio me-



dio –entre habitaciones y apartamentos turísticos de Airbnb– en l'Hospitalet ronda los 70 euros, Esplugues, Cornellà y Sant Joan Despí los 50; Sant Boi los 40/45; el Prat, Viladecans, Gavà y Castelldefels los 50/55, mientras que las playas de Castelldefels y Gavà los 70 o 100 euros. //

Demà podrien estar veient
el teu anunci al carrer
cada minut



Exclusiva de
Publicidad
Exterior



La publicitat
que roda

PublicidadExterior.cat



SúperBaix

La comarca rompe estereotipos y se consolida como uno de los destinos turísticos más importantes

Solo el año pasado registró 2,2 millones de pernотaciones y durante el primer trimestre de 2018 la ocupación hotelera ha seguido creciendo

Según datos de la Diputación, casi la mitad de los visitantes a Barcelona y alrededores repiten la visita, pero el objetivo es incrementar esa cifra

El sector se muestra satisfecho con la marcha del negocio y con las campañas de las administraciones para fomentar las visitas

Francisco J. Rodríguez

La marca Baix Llobregat va al alza. En muchos aspectos. Entre otros, grandes empresas apuestan por la comarca para invertir y cada vez nos visitan más turistas. Incluso lincés llegados desde Andalucía [ver más información en la página 18]. Una realidad que se constata día a día con los datos en la mano y que está haciendo olvidar aquella imagen de territorio industrial y gris que se tenía tradicionalmente del Baix Llobregat. Incluso la consideración política de 'cinturón rojo' de Barcelona, que incluía a gran parte de los municipios de la comarca más cercanos a la capital catalana, parece ya cosa del "siglo pasado", si hacemos caso a lo que dijo el alcalde de Cornellà, Antonio Balmón, hace algunas semanas. Una época de cambios en la que el Baix Llobregat está luchando por hacerse con un buen lugar en la línea de salida hacia el futuro.

El desafío del turismo

Uno de los aspectos en donde la comarca está destacando es en la atracción de turistas. Solo el año pasado hubo 2,2 millones de pernотaciones en el Baix Llobregat, supera-

dos tan solo por el Maresme –donde hubo 6,9-, tradicional destino turístico de sol y playa de la provincia. Por otra parte, durante el primer trimestre de este año se ocuparon el 53% de las plazas hoteleras de la comarca. En concreto, fue durante la celebración del Mobile World Congress en l'Hospitalet y en Semana Santa cuando la ocupación hotelera creció sustancialmente, llegando a puntas del 79 y al 69%, respectivamente. Unas cifras altas alcanzadas gracias a la oferta hotelera de la zona del Delta, donde

El **perfil de turista** que visita la comarca es un hombre de 44 años, español, que llega en avión y que se aloja en hoteles

se concentraron más de la mitad de las pernотaciones, mientras que en Semana Santa se repartieron el pastel las zonas del Delta y también del centro de la comarca –con el 50% y el 35%, respectivamente-.

Como hemos podido comprobar, el turismo de negocios y congresos tiene un peso importante en la comarca, al menos durante unos determinados períodos del calendario. Según el Consorcio de Turismo, el 21% de los visitantes lo hacen para asistir a congresos o ferias, una cifra superior a la media de la demarcación de Barcelona –del 17,6%- . Desde el Consorcio destacan que la comarca "se posiciona como una fuente de atracción del turismo vinculado al ámbito profesional", una realidad que ha sido posible, sostienen, "gracias al trabajo de dinamización y comercialización del turismo de reuniones del Baix Llobregat Convention Bureau", una iniciativa destinada a promover este tipo de visitas.

No obstante, el turismo vacacional sigue siendo la joya de la corona, ya que engloba a más de la mitad de las personas que visitan el Baix –en concreto al 57%-.

¿Quién nos visita?

El perfil sociodemográfico del turista del Baix Llobregat responde mayoritariamente a un hombre –el 62%- de 44 años, que se aloja en un hotel –el 74%- una

Mozo (Gremio de Hostelería y Turismo):
 “Tenemos un gran **potencial** que no se había explotado



media de 4,5 noches y con un gasto total de 774 euros durante el viaje. Se trata, generalmente, de un turista español -36%-, seguido de los franceses -con el 11%-, los británicos -7,7%- y los alemanes -6,4%-. Su principal fuente de información para planificar el viaje es Internet, las redes sociales o blogs especializados -el 61% así lo hacen-.

¿Y cómo se desplazan a la comarca? Mayoritariamente llegan en avión; de hecho, casi la mitad de ellos -el 46%-, por delante del coche -el 31%, el tren -10%- o el autobús -5,5%-. Estos datos fueron recogidos por el

LABturisme de la Diputació en 20 puntos diferentes de la comarca, desde hoteles hasta cámpings.

Los visitantes a la comarca valoran positivamente la oferta de alojamiento, el carácter de la gente, las playas, la seguridad ciudadana, el transporte público y el entorno natural, mientras que consideran que se ha de mejorar la oferta de aparcamiento. Similares son los datos del Observatorio de Turismo en Barcelona -un ente impulsado por el ayuntamiento de la capital catalana, la Diputació y Turismo de Barcelona-, que indican que los turistas ponen un notable al entorno de Barcelona -donde se incluye el Baix Llobregat-, destacando sobre todo el entorno natural y el contacto con la gente.

Casi la mitad repite

Pero uno de los datos más esperanzadores y que demuestra la fuerza de este sector en la comarca y la provincia es que el 47% de los turistas que vienen a Barcelona y su entorno repiten la visita. Un buen dato, pero a la vez inferior al que registran otras capitales europeas como París o Roma, donde más turistas repiten la visita. El consejero de Turismo del Baix Llobregat, en una entrevista en este número [ver páginas 14 y 15], apunta a que hay que “aspirar a que repitan más visitantes”, ya que estos, una vez ya conocen Barcelona de la primera visita, en una segunda

Estiu al Baix



Desde el 6 de julio, consulta todo lo que puedes hacer en la comarca de la mano del especial ‘Estiu al Baix’, una herramienta con la que podrás descubrir el Baix Llobregat con tu teléfono móvil. **///**

CONTINÚA EN LA PÁGINA SIGUIENTE >>

**IMPRES-
SIONANT!!!**
 Impressores 3D als instituts
 Xarxa d'Innovació Educativa

**AQUÍ
S'APROFITA
TOT!**
 3a edició d'Ecoindústria
 Empreses

**AMUNT,
AMB ENERGIA!**
 El nou projecte de transició
 energètica de Viladecans
 Vilawatt

AIXÒ PASSA A VILADECANS
 SUBSCRIU-TE I ASSABENTA'T DE TOT A
VILADECANS.CAT/NEWSLETTER

AJUNTAMENT DE
 VILADECANS



<< VIENE DE LA PÁGINA ANTERIOR

ampliarán su ruta y buscarán nuevas propuestas, paisajes o actividades que pueden encontrar en el Baix Llobregat.

¿Qué se está haciendo?

En este sentido, la proximidad con Barcelona juega a favor de los intereses turísticos de la comarca. Desde el Consorcio lo saben, y han elaborado una campaña publicitaria con un eslogan que resume esa realidad: 'A un salto de Barcelona', rezan los carteles del Consorcio.

A un salto de Barcelona se pueden descubrir paisajes únicos y singulares, desde el Delta hasta Montserrat, pasando por la Colònia Güell. Es el *leitmotiv* de las acciones que lleva a cabo el Consorcio, que busca público extranjero a través de publicaciones en otros países, a la vez que incentiva el turismo familiar mediante actividades como el SuperMes. Se trata de una campaña diseñada para familias, a través de experiencias únicas en lugares emblemáticos del Baix Llobregat como Catalunya en Miniatura, las Cuevas de Montserrat o las Minas de Gavà, entre muchos otros. Este año tuvo lugar en abril, y su web recibió 110.000 visitas y registró 6.000 promociones descargadas.

Por otra parte, y en la línea de llevar turistas de Barcelona hacia los municipios de la comarca limítrofes, el Consorcio ha puesto en marcha la Ruta del Tram, una iniciativa con la que, a través de este transporte público, se quieren dar a conocer sitios como los Museos de Esplugues, Can Negre y la Torre de la Creu –obras cumbre del arquitecto modernista Josep Maria Jujol– en Sant Joan Despí [ver página 16], o bien el restaurante La Torre de l'Hereu de Sant Just Desvern, ubicado en una casa señorial de estilo modernista.

Un interés común de administraciones y privados. Y para muestra un botón. Gavà se acaba de dotar de un plan estratégico de turismo para definir el modelo de esta destinación como "sostenible y de calidad", tal como explica su alcaldesa, Raquel Sánchez.

Un negocio que funciona

Por su parte, el sector hotelero recibe con los brazos abiertos a los cada vez más numerosos visitantes. Según datos del Consorcio de Turismo, la valoración que hacen los hoteleros de la ocupación es de 7,7 sobre 10, mien-



EL PATRIMONIO HISTÓRICO DEL BAIX LLOBREGAT ES UNA BAZA A FAVOR DEL SECTOR TURÍSTICO | TURISME BAIX LLOBREGAT

tras que las sensaciones sobre la marcha del negocio son igualmente positivas, poniendo un 7,6 a la misma.

Una tendencia con la que coinciden desde el Gremio de Hostelería y Turismo del Baix Llobregat, que agrupa cerca de 300 asociados, entre hoteles, restaurantes, clubes o cervecerías, entre otros. Carme Mozo, su gerente, asegura a El Llobregat que el sector está "muy ilusionado" después de haber pasado los años más duros de la crisis. "Ya no hay miedo", celebra Mozo, que asegura que cada vez más los visitantes "buscan" destinos situados en el Baix Llobregat. "Es que tenemos una potencialidad enorme", asevera Mozo, que considera que no se había explotado hasta ahora porque "no había nadie antes detrás que empujara". En este sentido, agradecen las políticas de la Diputación y del Consorcio de Turismo, cuyas campañas, dice, "funcionan muy bien".

Por otra parte, Mozo también valora la ubicación de la comarca, sus condiciones geográficas y el hecho de que esté al lado de Barcelona, una ventaja que "han de explotar". "Antes, los turistas no llegaban al Baix Llo-

! El 15% de las empresas y casi el 16% de la población ocupada desarrollan actividades turísticas, unas cifras superiores a la media de Cataluña

bregat porque no se hacía publicidad", recuerda Mozo, que aplaude que ahora sí se haga divulgación de los atractivos comarcales por todo el mundo. Algo que favorece a que los turistas no encuentren por casualidad destinos como el Delta, Montserrat o la Colònia Güell, sino que acudan a ellos expresamente. Visitantes de fuera de la comarca, pero también de la misma, personas que aun viviendo en ella desconocían su potencial. Por todo ello, Mozo augura buenos tiempos para este sector.

Un dinamizador económico y territorial

Y es que el peso del turismo en la comarca es ciertamente importante. En este sentido, el 15% de las empresas y casi el 16% de la población ocupada desarrollan actividades turísticas, unas cifras superiores a la media de Cataluña –dos y cuatro puntos más bajas, respectivamente-. Además, desde el Consorcio destacan que "el dinamismo del sector turístico es más grande que el registrado en el total de la estructura productiva de la comarca". Un dinamismo que vuelve a estar a prueba este verano. ///

Nuevos Servicios

- Nutricionista
- Depilación con hilo
- Masaje balinés
- Extensión de pestañas
- Higiene facial
- Pedicuras, etc.

Nuevas Uñas

C/ Tresols con Sant Nicasi (Gavà)
666 52 20 06 - nuevasunas@gmail.com

¡OFERTA SOLO EN JULIO!

Esmaltado permanente desde 15€

Reserva tu cita en el 666 52 20 06

¿Nos gusta recibir turistas? Las encuestas dicen que sí

En los últimos tiempos, influenciados por las actitudes refractarias provenientes de la capital catalana, el turismo ha tenido cierta mala prensa. La denominada turismofobia está en el centro del debate desde hace meses. De hecho, en esta edición de El Llobregat se trata uno de sus aspectos más polémicos, los pisos turísticos, un mercado que ya ha desbordado Barcelona y se extiende como una mancha de aceite por toda el área metropolitana [ver páginas 8 y 9].

¿Pero realmente existe un rechazo a la llegada de turistas? Si hacemos caso al último estudio de la Diputación de Barcelona, la realidad es muy diferente. Nueve de cada 10 personas del entorno de Barcelona –donde se incluye el Baix Llobregat– consideran que el turismo es beneficioso para su comarca, mientras que el 63% cita la aportación económica del mismo como lo más positivo de este sector. De hecho, es el segundo ámbito económico en el que piensan los ciudadanos a la hora de decir cuál aporta más riqueza a su comarca.

Siguiendo con esta línea, otros aspectos positivos del turismo que destacan los ciudadanos son el intercambio cultural –para el 10%– y la creación de puestos de trabajo –7,4%–.

Lo peor, las aglomeraciones

No obstante, la encuesta también hace referencia a las consecuencias negativas de las visitas. Las aglomeraciones es lo que peor llevan los ciudadanos del entorno de Barcelona –para el 20%–, seguido del turismo de borrachera –16,6%– y el incivismo –13,7%–. Además, cerca del 40% de los encuestados piensan que el turismo limita las actividades en el espacio público, mientras que tres de cada 10 alertan de que se



está llegando al límite la capacidad para poder absorber el gran número de visitantes en la comarca. La cifra de insatisfechos crece a medida que nos acercamos a Barcelona, pero nunca llegan a ser mayoría.

Sea como sea, estos últimos inconvenientes no impiden que para el 90% de los encuestados sea necesario seguir fomentando el turismo. !!!

**REVISAT
GRATIS
L'AUDICIÓ**

**I EMPORTA'T
UN REGAL
FANTÀSTIC!**

**I GAUDEIX A AMPLIFON
DEL MILLOR SERVEI
D'ATENCIÓ AL CLIENT**



T'esperem a:

Pl. Ajuntament, 14 - 08830 Sant Boi. Tel. 936 543 795

C. Doctor Reig, 66 - 08840 Viladecans. Tel. 936 470 519

ATENCIÓ AL CLIENT
900 303 304

amplifon.es
f t y

amplifon
Solucions auditives

JUAN PEDRO PÉREZ, consejero de Turismo del Baix Llobregat desde marzo

“Olvidémonos de chovinismos: tenemos la ventaja de estar al lado de Barcelona”

“Hay que atraer al Baix a quien viene a pasar unos días a la urbe”

“Es precisamente la variedad de la comarca lo que nos aporta riqueza”

“Con la regresión del litoral hay que estar preocupados y ocupados”

Francisco J. Rodríguez

Se estrena este verano como consejero de Turismo del Baix Llobregat. ¿Cómo lo afronta?

Con ilusión y mucho interés. Sé que entro en el tramo final del mandato, pero con el compromiso de tener cierta continuidad con el trabajo que se venía haciendo en el Consorcio de Turismo, que era bueno. No propongo ninguna ruptura. **Ciertamente es un reto, porque el Baix Llobregat se está reafirmando como una destinación turística importante. ¿Qué aportará usted?**

Mis años de gestión municipal, ya que soy regidor desde hace varios mandatos. Tengo el compromiso de seguir con la línea trazada por Mireia Monfort, mi predecesora, y ponerme

al servicio del territorio, de los ayuntamientos y de las empresas turísticas. Tenemos datos que nos indican que somos la segunda comarca de la demarcación de Barcelona con más visitantes después del Maresme, lo cual muestra nuestra potencialidad.

Cómo han cambiado las cosas en poco tiempo...

Hace unos años el Baix Llobregat era conocido por ser una comarca gris, industrial... Y eso está cambiando con el esfuerzo de las administraciones, que han cuidado el territorio y han apostado por su promoción, y también por las empresas que han decidido luchar por la comarca. Hoy en día el Baix Llobregat es fantástico, porque tenemos de todo. **Su heterogeneidad es su fuerte.**

Exacto. A veces se ha querido cuestionar el hecho comarcal en base a esa heterogeneidad (aquello de que “el norte no tiene que ver nada con el sur”), pero es precisa-



PÉREZ ATENDIÓ A EL LLOBREGAT EN LA SEDE DEL CONSELL COMARCAL, DONDE REPASÓ DIFERENTES ASPECTOS RELACIONADOS CON EL FUTURO DEL TURISMO EN EL BAIX LLOBREGAT | FJR

mente esta variedad la que nos aporta riqueza. Espacios naturales, gastronomía, paisajes diferentes, el regadío del sur y el secano del norte... Tenemos una comarca muy rica en este sentido.

¿Hay sinergias con los ayuntamientos para impulsar la promoción turística de la comarca?

Sí. De hecho, la labor del Consorcio es muy estrecha con las administraciones. Hay que olvidarse de chovinismos. El Baix Llobregat tiene una ventaja que no tienen otros enclaves, que es que estamos al lado de Barcelona. Hay quien no lo entiende y dice que Barcelona es un agujero negro que se lo come todo.

¿Discrepan, pues?

Precisamente nuestra gran potencialidad es que estamos al lado de la urbe. Una de nuestras campañas más destacadas dice ‘A un salt de Barcelona’. A un “salt” de Barcelona tienes recursos naturales, distintos tipos de paisajes, una red gastronómica fabulosa, producto agrícola de primera calidad, museos... Un montón de cosas que hace que seamos un destino atractivo.

Por tanto, ¿apuestan por vincularse a la marca Barcelona y no crear una propia?

Hay que atraer a quien viene unos días a Barcelona.. Un canadiense no vendrá a Collbató desde su Quebec natal, pero si somos capaces de hacerle llegar

El Baix era conocido por ser una **comarca gris**.

Eso **está cambiando**

con el esfuerzo de administraciones

y empresas”



“Lo de Barcelona con el turismo me pareció una **sobreactuación** de un gobierno relativamente **novato**”

nuestra oferta para arrastrarle un par de días al Baix Llobregat, pues fantástico. **¿Cómo atraen a este tipo de visitante?**

Haciendo inserciones publicitarias en publicaciones extranjeras o presentándonos en las ferias internacionales con stands. Es complicado, pero bonito a la vez.

El Baix es un espacio envidiable ¿Se les hace a estos visitantes que vienen con vuelos transoceánicos suficiente promoción de la oferta de senderismo?

El turismo de caminos y senderos es otra de nuestras líneas de trabajo. Puede que no acabemos de llegar a este público, pero lo estamos trabajando. La Diputación, el Área Metropolitana de Barcelona y los municipios están muy involucrados para tener sus caminos bien señalizados y arreglados. Pero hay otro pequeño inconveniente.

¿Cuál?

La repetición. Barcelona es un destino turístico en el cual, en comparación con otras ciudades europeas como París o Roma, repite menos gente la visita.

Según datos del Observatorio de Turismo, casi la mitad repite...

Aspiramos a que repitan más, porque el que viene por primera vez aprovecha a tope Barcelona, pero si vuelve, amplía la ruta.

¿Y qué están haciendo para atraerlos?

No tenemos una receta. Es el reto que nos marcamos:

tener mucha presencia en publicaciones internacionales. Por ejemplo, aquí se hace un esfuerzo importante por el mercado francés.

Una razón para repetir visita, en este caso en el Baix, son sus playas. Unos espacios que no tienen nada que ver con lo que eran hace 20 años, pero que ahora afrontan el reto de la regresión y la pérdida de arena por el cambio climático y la acción del hombre. ¿Debemos preocuparnos?

Hay que estar preocupados y ocupados. El litoral para nosotros es un recurso turístico de primer nivel. La comarca es variada, así como su oferta de playas. Nada tienen que ver las de Castelldefels y Gavà, con un modelo más clásico de sol y playa, con las de Viladecans y el Prat, más naturalizadas y con menos servicios.

De hecho, los turistas ponen un notable a los alrededores de Barcelona en el informe del Observatorio, destacando por encima de todo el entorno natural.

Por eso hay que estar preocupados y ocupados con la regresión del litoral. Desde que se produjo la ampliación del Puerto, la regresión en la playa del Prat, por ejemplo, es más acusada.

Cambiando de tema y volviendo a la influencia barcelonesa, una cuestión delicada es la prolifera-



PÉREZ ES CONSEJERO DE TURISMO DESDE EL MES DE MARZO | FJR

ción de pisos turísticos en la comarca, que encarecen los alquileres y tienen cierta mala prensa por las molestias que pueden generar sus inquilinos a los vecinos. ¿Son una oportunidad o un problema?

Pues todo a la vez, como cualquier realidad nueva. A veces no se ha sabido reaccionar a este nuevo panorama. Hay municipios que, como en su día Barcelona, han pedido una moratoria de licencias a la espera de hacer un plan. Barcelona es tractor de todo. Y si duda, dudamos todos. Todo lo que hace y decide Barcelona tiene incidencia sobre el territorio. Ahora estamos en esa fase de enfrentarnos a una realidad nueva que no sabemos cómo gestionar. Ha de estar regulado, ya no solo por aspectos fiscales, sino también por ordenación urbanística.

¿Cree que el Baix Llobregat se ha aprovechado de la regulación estricta de Barcelona con el turismo?

Lo de Barcelona me pareció una sobreactuación de

un gobierno relativamente novato. Barcelona es lo que es precisamente por su turismo. La Barcelona de los 80 sin turistas era mucho peor que la de ahora. Afortunadamente, ahora el discurso se ha moderado.

Muchos turistas que se hospedan en estos pisos turísticos duermen en la comarca, pero se van a Barcelona de visita. ¿Qué se hace para retenerlos en el Baix Llobregat?

De entrada, ser muy pesados con los establecimientos hoteleros. Que allí haya mucha publicidad sobre qué hacer, qué visitar o dónde ir a comer. Tenemos campañas así que funcionan muy bien.

¿Cuáles son?

De cupones de descuento: es una cosa muy básica y tiene una aceptación brutal. También se pueden descargar de la web del Consorcio y llevarlos en el móvil. Además, estamos desarrollando una plataforma, de venta online, también para móviles, para poder comprar entradas y tenerlo todo centralizado.

¿Responde bien el sector turístico? Restaurantes, empresas de alquiler de bicicletas...

Participan con entusiasmo en las promociones. Y cada vez vamos a más, porque ven que es una oportunidad para darse a conocer.

Lo que se da cada año más a conocer es el turismo deportivo en la comarca. ¿En qué punto estamos?

En un buen momento. Le damos mucha importancia porque los municipios han invertido mucho en instalaciones deportivas y el nivel de equipamientos es bueno. Si esto lo ligas con los espacios naturales, paisajes, caminos y senderos, al final hace que la oferta de lo que llamamos turismo deportivo sea muy completa.

Para acabar, hableme de los retos de futuro en materia de turismo.

El reto es posicionar la comarca como un destino turístico. Explicar que es una comarca con atractivos gastronómicos y naturales, ideal para celebrar congresos, con productos vinculados al *slow food* y la vida

saludable. Esto es lo que tenemos que explicar de la comarca del Baix Llobregat, que ya no es la de las fábricas, sino una zona fantástica que intenta aprovechar la potencialidad de estar al lado de Barcelona para destacar. Los 30 municipios de la comarca están de acuerdo en que el tipo de economía que se genera explicándose es beneficiosa para todos. Es la imagen de marca y el sentimiento de pertenencia.

¿Considera que esta voluntad cohesionada más la comarca, ahora que hay ciertos municipios que quieren formar una nueva en el norte?

Siempre que entramos a hacer política con las lindes y las fronteras acabamos empantanados. La comarca del Baix Llobregat tiene un relato común que se vertebra alrededor del río Llobregat. Tiene una historia compartida y una tradición de trabajo conjunto. Es así como debe ser. Es una realidad político-geográfica reconocida hace mucho tiempo. El Baix Llobregat es diverso, y es fuerte precisamente por eso. ///

Jujol: el modernismo desconocido del Baix

LA TORRE DE LA CREU, UNA DE LAS OBRAS REPRESENTATIVAS DE JOSEP MARIA JUJOL

Sant Joan Despí, junto a otros 15 municipios, dedica un año entero al arquitecto modernista Josep Maria Jujol

Este artista poco conocido dejó huella en la ciudad con edificios tan emblemáticos como Can Negre o la Torre de la Creu

F. J. Rodríguez Baena

Los viajeros de Rodalies que llegan a Sant Joan Despí son recibidos por un edificio singular, la Torre de la Creu, de estilo modernista, que da la bienvenida a los visitantes e indica lo que encontrarán en ella: la huella de uno de los arquitectos modernistas más creativos, Josep Maria Jujol. Admirado en muchas partes del mundo -el actor norteamericano John Malkovich no para de hablar de él allá donde va-, la figura de Jujol no es todavía del todo conocida entre el gran público.

Eclipsado por otros genios del modernismo como Gaudí o Domènech i Montaner, el autor de otras obras como el Teatro Metropol de Tarragona o las barandillas de la Pedrera de Barcelona ha quedado relegado a ciertos círculos intelectuales. Un hecho que quiere revertir el Ayuntamiento de Sant Joan Despí, que junto a otros 15 han puesto en marcha el Año Jujol, coincidiendo con el 140 aniversario de su nacimiento.

Múltiples actividades

Hasta septiembre del año que viene hay programadas docenas de activida-

des relacionadas con el artista, desde exposiciones a ediciones de libros sobre sus obras e incluso menús gastronómicos inspirados en sus creaciones que se servirán en restaurantes de Sant Joan Despí.

“Jujol no tuvo la proyección que merecía, pero el tiempo pone a todo el mundo en su sitio”, afirma el alcalde, Antoni Poveda, que presentó el año Jujol a principios de junio en un acto en el otro gran edificio del arquitecto, Can Negre, junto a Josep Fèlix Ballesteros, alcalde de la ciudad natal de Jujol, Tarragona, y el hijo del artista, que lleva el nombre de su padre.

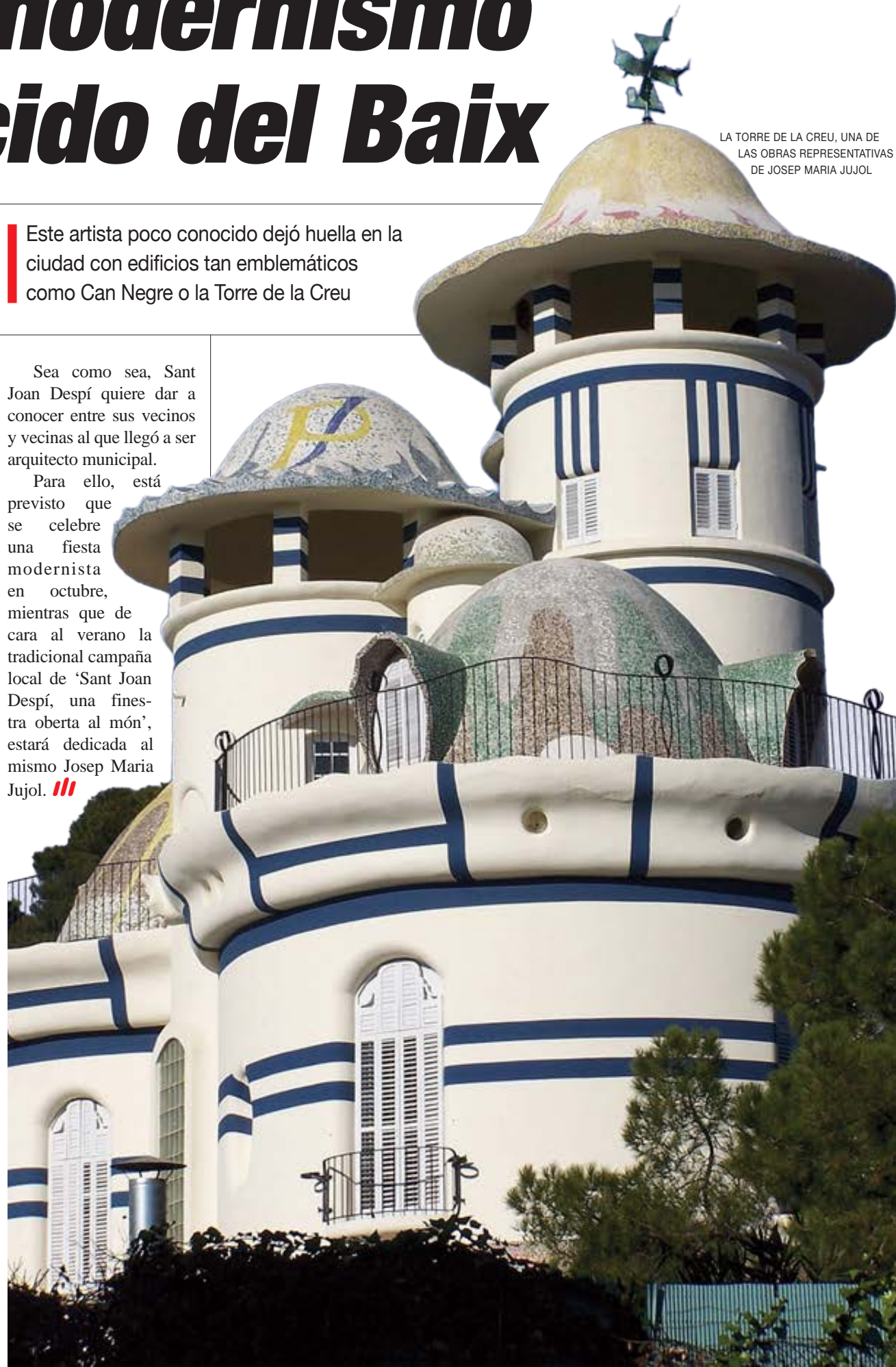
Josep Maria Jujol hijo celebró la iniciativa y alabó la obra y la figura de su padre, del cual destacó su “vigor y fuerza” hasta el último momento.

Proyecto local

Pese a que la iniciativa también busca atraer turistas y visitantes a la ciudad, Poveda deja claro que el año Jujol es responsabilidad del Ayuntamiento. “Sant Joan Despí ya forma parte de la ruta modernista, pero no queremos dejar este acontecimiento en manos de Barcelona”, dice, ya que si fuera así “se convertiría en una cosa más” del modernismo de la capital catalana.

Sea como sea, Sant Joan Despí quiere dar a conocer entre sus vecinos y vecinas al que llegó a ser arquitecto municipal.

Para ello, está previsto que se celebre una fiesta modernista en octubre, mientras que de cara al verano la tradicional campaña local de ‘Sant Joan Despí, una finestra oberta al món’, estará dedicada al mismo Josep Maria Jujol. 



Lluís M^a Estruch

COL-LABORADOR



Rosalía y los talibanes

En Sicilia la 'Santuzza' Rosalía es la patrona de Palermo, muy invocada en los momentos difíciles. Cada 15 de julio millares de sicilianas la celebran como su santa.

Donde ya no es tan usual es en el Baix Llobregat y menos en Sant Esteve de Sesrovires, donde su mayor gloria local, Rosalía (25 años), es la cantante del nuevo flamenco, que encandila a los 'millenials'; pero es que ella simplemente se llama así en honor de su abuela materna.

¿Es posible que de una madre catalanísima y de padre gallego surja una cantaora, fuera del cerrado ambiente étnico y marginal del flamenco? Así parece, por el éxito clamoroso en el último 'SonarHall', las descargas millonarias en las redes nos prueban el interés por esta cantante formada en el ESMUC, no en tabernas del Sacromonte, y con gran soltura sobre el medio audiovisual; esto que no tienen los también innovadores cantantes barceloneses Mayte Martín y Miguel Poveda, ambos criticados por los fundamentalistas del flamenco, pero que ciertamente siguen el patrón del cantante estático y de gesto serio del género.

No. Rosalía canta y baila y lo hace bien con carisma, no como 'los triunfitos', moldeados en serie en las academias efímeras de la TV.

Rosalía, tal vez tenga este seguro estilo 'PYMEC' de la Cataluña profunda que ha permitido la pervivencia de tantas empresas familiares en momentos de crisis y en las que predominan tres valores: la solidaridad familiar, la búsqueda de la calidad y el trabajo intenso.

Ella empezó joven en Sant Esteve, sin tradición flamenca, tal vez frecuentando alguna peña flamenca u oyendo al Camarón y a Lole&Manuel en los altavoces de los coches.

Sant Esteve tiene cárceles, pero fábricas y poco paro, y su crecimiento urbano último va a ser espectacular; así pues, en este ambiente saneado y familiar (tiene una prima cantante de musicales y otra cantante de ópera) Rosalía ha emergido con la ayuda de buenos arreglistas: Raúl Fernández Refree y el canario "el Guincho".

Sus temáticas no son fáciles: la muerte y los ángeles, todo aderezado con poses, vestidos y bailes que enardecen al público que paga por verla en directo.

Lleva ya años en ruta ascendente, pero surgen estos talibanes, estos expertos del cante ancestral que la critican porque les usurpa su patrimonio cultural.

"Ladran, luego cabalgamos", decía el Quijote. Pues eso... que de momento muchos que ignorábamos al flamenco desde los De Lucía, Sanlúcar y otros modernos, como Gades, la Baras, hemos vuelto al redil del "new flamenco" y esto no es poco. Seguro que la mejor novela joven del Baix Llobregat es la de Kiko Amat y el mejor flamenco es el de Rosalía, ambos catalanes que se expresan en castellano, sin tener que gustarles 'La marcha real' de Marta Sánchez, poco discutida por algunos. Rosalía será el 'Sturm und drang' del nuevo flamenco, 'Tempestad e ímpetu'. **///**



LA CANTANTE HA PARTICIPADO RECIENTEMENTE EN EL PRESTIGIOSO FESTIVAL SÓNAR | ROSALÍA

VIU L'ESTIU DE VILAMARINA

MÚSICA EN VIU, TERRASSES EXTERIORS,
PLANS INFANTILS, GYM-MASTERCLASSES,
REGALS D'OCI I MOLT MÉS!

MÉS INFO A LA NOSTRA WEB I XARXES SOCIALS.

f t i ccvilamarina.es

Centre Comercial Vilamarina
COMPRA, MENJA I GAUDEIX

CC VILAMARINA · AV. DEL SEGLE XXI, 6, VILADECANS · C32 SORTIDA 52 · 93 647 67 76 · PARKING GRATUÏT

Los turistas 'lince' escogen el Baix

Litio, el lince ibérico capturado en Santa Coloma de Cervelló, estaba "a gusto" en la comarca, según apuntaron desde Agents Rurals

El animal ha sido trasladado a Andalucía, donde se le ha colocado un nuevo collar de seguimiento y se le ha vuelto a liberar en un entorno adecuado



AL PARECER, EL ANIMAL SE SENTÍA MUY CÓMODO EN SANTA COLOMA | AGENTS RURALS

Carlos Manzano

Cuando un animal tan extraño en estas tierras aterriza por arte de magia junto a nosotros, como es el caso del lince ibérico, sentimos sorpresa y admiración, deseando que permanezca junto a nosotros el máximo tiempo posible. Así opinaba una buena parte de la sociedad catalana respecto a Litio, el lince ibérico hallado y capturado en Santa Coloma de Cervelló, en el Baix Llobregat.

Sin embargo, la gran pregunta que nos hacemos es: ¿Por qué se quedó en nuestra comarca?

Litio, el turista ilustre del Baix

Litio es un ejemplar de lince ibérico liberado por el proyecto Iberlince –encargado de la reintroducción del lince ibérico en la península– en el año 2015 en el Vale do Guadiana, en Portugal. Antes de atravesar la península para llegar a nuestra comarca ya había viajado hasta Huelva, para ser devuelto más tarde a Portugal. En esta ocasión, el 'lince viajero' ha llegado mucho más lejos, embarcándose en un viaje que posiblemente le llevó meses e incluso años, pero, ¿por qué el Baix Llobregat? ¿Por qué Santa Coloma de Cervelló?

Nuestro turista más ilustre fue descubierto por un



UNA VEZ CAPTURADO SE LE PRACTICÓ UNA REVISIÓN PARA COMPROBAR SU ESTADO DE SALUD | AGENTS RURALS

cazador, propietario de los terrenos donde se movía, cuando sus perros fueron tras un animal y se quedaron ladrando bajo un árbol. El hombre se acercó y al mirar hacia la dirección donde ladraban los canes exclamó: "Quin gat més gran!". Así lo han relatado desde Agents Rurals cuando fueron alertados que Litio visitaba los campos de cerezos tan emblemáticos de la zona central

de la comarca. Según ha indicado Jaume Bosch, jefe regional de Agents Rurals, cuando lo localizaron "había capturado un conejo y se encontraba a gusto en la zona" lo que les hizo suponer que "llevaba tiempo residiendo en el lugar".

Cabe la posibilidad, a la espera que se analice el recorrido que siguió mediante el collar GPS que portaba –y que dejó de funcionar hace más de un año–, que Litio llevara en el Baix semanas e incluso meses.

El lince inaugura la temporada de verano

El primer turista que ha recibido la comarca ahora está en Andalucía a la espera de ser liberado y reintroducido de nuevo en un área del sur de la península, posiblemente en Portugal. Litio ha inaugurado la temporada de verano en nuestra comarca, dónde estaba disfrutando del paisaje y la comida. Por ello, si Litio escogió el Baix Llobregat, no es de extrañar que para este verano la comarca ofrezca todavía más posibilidades para los turistas que lo seguirán. Un verano lleno de sorpresas y con El Llobregat podéis conocer la mejor manera de aprovecharlo al máximo sin salir de la comarca. **///**

el micromecenatge aplicat a l'edició de llibres

contacta amb nosaltres:
info@mecenix.com

No esperis a que algú es decideixi a editar el teu llibre

Publica'l sense esperar, i sense haver de pagar res

Sis anys d'experiència i
desenes de títols
editats amb aquest sistema

www.mecenix.com



Diàlegs Filosòfics al Baix: Llegir Panikkar

Jaume Grau
ESCRITOR



Arribem al final del curs dels Diàlegs filosòfics al Baix. Amb l'acte del dijous 28 de juny a l'Ateneu Santfeliuenc, donem per finalitzat un cicle dedicat a parlar de l'ètica en el món actual: en la ciència, la política, l'educació, la religió, i la visió dels refugiats i dels oprimits que deixa enrere la història. L'hem volgut tancar afegint-nos a la commemoració de l'Any Panikkar en el centenari del naixement del savi català, nascut a Barcelona el 1918. Pensem que no hi ha millor manera de cloure un cicle dedicat a l'ètica que retre un homenatge al filòsof que ha incorporat a la seva obra reflexions sobre el paper de la ciència, la tecnologia i la publicitat en les nostres societats; sobre la nostra relació amb la natura, i molt especialment sobre el diàleg interreligiós i intercultural.

Hem tingut el privilegi de comptar entre nosaltres amb la presència del comissari de l'Any Panikkar, Ignasi Moreta, doctor en Humanitats, professor de literatura catalana, i director literari de Fragmenta Editorial, que publica l'obra completa de Raimon Panikkar. Moreta ha volgut titular la seva intervenció "Llegir Panikkar", per tal de donar-nos les claus per interpretar una obra tant extensa com profunda i rica, plena de connotacions que ens remetent a la seva complexa trajectòria vital.

Llegir Panikkar és llegir la seva vida; a tal punt n'és d'indispensable conèixer la pròpia vida per interpretar la seva obra. Ell deia "la meua obra és autobiogràfica, és una obra viscuda". Nascut a Barcelona, de pare indi i hindú i mare catalana i cristiana, la religió del seu pare determina inexorablement la seva visió del fet religiós. Diu Moreta, en paraules de Panikkar: "El meu propi pare hauria d'haver anat a l'infern, perquè en tant que hindú no era cristià", i la visió d'aquell infern preconciliar, dantesc, amb foc que cremava de debò, li provoca una resposta a aquesta angoixa que es fa palesa a la totalitat de la seva obra. De fet, ell es considerava sacerdot de l'ordre de Melquisedec, rei i sacerdot pagà que va ungir Abraham, és a dir, d'un ordre anterior al judaisme i al cristianisme. Per a ell, la religió no és qüestió d'exclusivismes, perquè cap en té el



L'ATENEU SANTFELIUENC VA ACOLLIR L'ACTE | EL LLOBREGAT

monopoli de la veritat. Per a Panikkar, la religió és "l'obertura al misteri de la vida". Ens ho il·lustren les seves conegudes paraules quan va tornar del primer viatge a l'Índia: "Me'n vaig anar cristià, em vaig descobrir hindú i torno budhista, sense haver deixat mai de ser cristià". De les converses que va mantenir amb el bisbe de Vic, motivades per la seva poc ortodoxa vida privada com a sacerdot, explicava: "Jo li parlo de teologia i ell em parla de dret canònic".

El seu és un "sacerdoci còsmic" que té cura del diàleg amb altres subjectes i tradicions. I lloa la figura del mestre, quan el diferencia, amb tot el respecte, del professor, erudit i ple de coneixements; en canvi, el mestre espiritual cultiva la saviesa, parla al cor, no només a l'intel·lecte. Els arbres del coneixement no ens deixen veure el bosc de l'esperit, i és quan l'home menja de l'arbre del coneixement que perd la innocència. "La innocència perduda ja no es pot recuperar. Però no es pot viure des de la sospita. Cal, per tant, una nova innocència i és

en aquest sentit que Panikkar ens fa una proposta", diu Moreta; podem recuperar una nova innocència després d'haver adquirit el coneixement.

Panikkar va estudiar Filosofia i Teologia, però també Química. Era el més gran dels germans, i estava destinat a dur les regnes del negoci (químic) familiar, i se'n va desentendre. Però això li va donar una sòlida formació científica, que es nota en els centenars de pàgines que va dedicar a la crítica de la ciència i, en especial, de la seva aplicació que és la tècnica. Era contrari a la idea de la tècnica com una autopista que ens duu al progrés, que qüestionava radicalment en la seva interpretació moderna i postmoderna, encara que aquest camí no ens ha d'incloure a la confusió de trobar-nos amb un practicant de la moderna ecologia. No, ell va més enllà de la simple gestió dels recursos, i crea l'ecosofia: no el logos, sinó la sofia, la saviesa de la terra, "el que la terra sap de mi, jo l'he de respectar". Era sensible al poder de la naturalesa sobre el seu interior, sense incórrer en el panteisme.

Panikkar és un místic: "La mística és la clau de comprensió de tota la meua obra"; una mística que no és una experiència individual, de levitació, de fenòmens extraordinaris. Veient-lo passejar a prop dels cingles de Tavertet, amb aquell posat distingit, i amb aquella vestimenta tant atemporal com elegant, te n'adonaves que el seu saber no era d'aquest món, però no se n'allunyava pas. La mística és l'experiència plena de la vida; fins i tot crea el neologisme "tempiternitat": viure l'eternitat en el temps. Hi ha un temps (krónos) que és el temps del rellotge (un minut són 60 segons), i un altre (kairós), que és el temps empeltat de vida; no és el mateix una hora de patiment que una hora de goig. L'eternitat la vivim en el temps, ara; el contemplatiu viu a fons cada moment. Hi ha quelcom més enllà de la vida? Moreta respon una pregunta del públic amb una bella metàfora: "Jo sóc com una gota d'aigua que al final es dissol en el mar; però no sóc la gota, sinó l'aigua de la gota; la gota deixa d'existir com a gota, però l'aigua de la gota perdurará per sempre més en l'eternitat de la mar". ■■■

POPULARS

¿Sabías que...

- ➔ Ada Colau, además de Alcaldesa de Barcelona, preside el Área Metropolitana (AMB) con ERC y PSC.
- ➔ En todo el Área Metropolitana sólo se han construido 4.719 viviendas sociales desde 1995, muchas con retraso y, de éstas, sólo el 5% son de alquiler.

Es necesario un Plan de Vivienda social y de alquiler,

y no sólo uno de fachada, con mucho cartón publicitario y poca piedra de vivienda.

Alberto Fernández Díaz
Portavoz Grupo Popular - AMB

Les platges: tresors que cal preservar



LES PLATGES DE LA COMARCA DESPUNTEN PEL SEU VALOR NATURAL. A LA FOTO, EL PAISATGE QUE OFEREIXEN A VILADECANS | JORDI SURROCA

La sorra retrocedeix entre 4 i 6 mil·límetres cada any, adverteix l'AMB

La UPC està estudiant aquest fenomen sobre el terreny a Castelldefels

No hi ha eines per saber si la temuda caravel·la portuguesa arribarà al Baix

F. Javier Rodríguez

Arran dels forts temporals que han castigat el litoral de la comarca durant l'hivern i la primavera, el nivell del mar va arribar a pocs metres de les cases i va deixar algunes platges totalment inundades, com és el cas de Castelldefels. Que a l'hivern la sorra perdi terreny davant l'empenta de l'aigua és natural, però els experts adverteixen des de fa uns anys del perill de la regressió del litoral, ocasionada per l'acció de l'home i els temporals –generats, al seu torn, pel canvi climàtic que alimenta l'ésser humà amb la pol·lució–.

Però, a quin nivell està creixent actualment el nivell del mar? La resposta és entre 4 i 6 mil·límetres l'any. Ho afirma a El Llobregat Mariano de Gràcia, cap de Platges de l'Àrea Metropolitana de Barcelona (AMB). De Gràcia assegura que enguany no ens hem de preocupar per la regressió i que les platges hi continuaran sent, però sí que és cert, reconeix, que “la tendència en els pròxims anys és que vagin a menys”. De moment, la principal actuació per frenar aquest fenomen és l'aportació de sorra, com les que es fan al Prat –de la mà del Port com a compensació per les obres que fan que la sorra faci passos enrere– o a Gavà.

Per als ecologistes, la regressió del litoral denota un “desequilibri de l'ecosistema”. Són paraules de Marc

Folch, portaveu de La Saboga, que posa sobre la taula altres qüestions que afecten la zona del Delta, com ara el seu aquífer, la recàrrega del qual no es fa de manera natural per “la pressió de les ciutats”, a més d'alertar que està “excessivament salat”.

Un fenomen que provoca desequilibris que afecten flora i fauna. De fet, enguany els ocells migratoris han arribat més tard i en menor quantitat, segons va avisar

El moviment de la sorra, el gran desconegut

Un equip de la UPC de Castelldefels està estudiant sobre el terreny –a la mateixa ciutat– els fenòmens que afecten les platges. La científica Francesca Ribas, que participa en el projecte, explica a aquesta publicació que realment “és complicat saber com es mou la sorra”, i que encara no saben per què uns temporals provoquen que es mogui més o menys.

Aquests poden fer que la sorra vagi cap al sud –de fet, Port Ginesta fa de mur i retén tota la que hi arriba del nord– o bé de fora a dins del mar. Aquest últim moviment, anomenat “transversal”, és sobre el qual hi ha encara moltes incògnites. A més, Ribas assegura que l'única manera de combatre la regressió és fer les aportacions de sorra. ///

l'Institut Català d'Ornitologia el mes passat. Tot i que no se saben les causes d'aquesta situació, des de l'Institut apunten que podrien respondre a “canvis ambientals” en les àrees d'hivernada africanes o en els punts que fan servir els ocells com a escales, com és el cas del Delta. Una zona d'especial interès natural, malmesa en les últimes dècades però que, a poc a poc, s'està recuperant gràcies a les polítiques de les administracions locals i a la conscienciació ciutadana.

I què passa amb les meduses?

Un altre dels animals estrella de l'estiu són les meduses. El bon temps va arribar a la comarca de la mà de plagues de meduses, com la de principis de maig amb l'anomenada ‘barqueta de Sant Pere’, coneguda pel seu intens color però que no és gairebé urticant per als éssers humans. La que sí que és perillosa per a les persones és la temuda caravel·la portuguesa, la picadura de la qual causa un fort dolor o fins i tot la mort. El maig es va alertar que enguany hi havia la possibilitat que arribés al litoral andalús i valencià.

“El temor hi és present”, reconeix De Gràcia, que tanmateix s'afanya a enviar un missatge de tranquil·litat assegurant que “no hi ha eines” per saber si hi haurà episodis de plaga d'aquest animal a les costes del Baix. Folch, per la seva banda, coincideix en opinar que “no se sabrà si venen fins que no hi arribin” i avisa que les plagues de meduses, en general, tenen origen en una descompensació de l'ecosistema, amb depredadors naturals com les tortugues que estan anant a menys. ///

Gairebé 5 milions d'usuaris visiten les platges metropolitananes del Baix Llobregat

Les 41 de l'àrea metropolitana són diferents i això les fa singulars

L'AMB les gestiona des de fa 20 anys i vetlla per la bona qualitat del litoral

Els visitants les puntuen amb un 7,8 i mostren un elevat grau de satisfacció

Redacció

Les platges del Baix Llobregat cada any atreuen més i més usuaris. I és que la comarca compta tant amb platges urbanes com naturalitzades i familiars, una particularitat que garanteix que tothom hi trobarà el seu racó. L'any 2016, el darrer que s'ha estudiat, més de 3.300.000 persones van visitar les platges del Prat, Gavà, Viladecans i Castelldefels.

Majoritàriament es tracta de veïns i veïnes de la comarca que busquen prendre el sol i banyar-se i fer-ho amb facilitat d'accés des de casa, ja sigui amb transport públic, a peu o podent aparcar-hi el vehicle privat.

En el cas de Castelldefels i Gavà, els usuaris trien aquestes platges perquè són grans i no es té la sensació d'amuntegament. A més, el tipus de sorra, fina i sense desnivells, els dona sensació d'espai. A Gavà, a banda d'aquestes característiques, s'hi ha de sumar la facilitat d'aparcar el cotxe. En canvi, els banyistes que trien el Prat ho fan per la tranquil·litat associada a l'ambient familiar i sense venedors. Pel que fa a Viladecans, es té en compte tant la tranquil·litat com la possibilitat de fer-hi nudisme.

"La identitat es troba en la diversitat"

Les 41 platges de la metròpoli de Barcelona són ben diferents les unes de les altres. Aquesta diversitat és el que les fa singulars i per això l'Àrea Metropolitana de Barcelona (AMB) ha presentat la campanya de platges d'aquest estiu amb l'eslògan "La identitat es troba en la diversitat".

La presentació s'ha fet a la platja de Castelldefels perquè és un cas paradigmàtic. La llarga franja de sorra combina, en pocs quilòmetres de costa, les tres tipologies de platges pròpies del Baix Llobregat. Per una banda, el front marítim del municipi, que conforma una gran platja urbana. Per l'altra, la considerable extensió de costa naturalitzada gràcies a la recuperació de la biodiversitat aconseguida amb les dunes híbrides. Finalment, la quantitat de serveis i usos possibles, que fan de Castelldefels la platja familiar per antonomàsia. A més de lavabos i una seixantena de dutxes, compta amb passarel·les per a persones amb mobilitat reduïda, cinc canals d'entrada i sortida d'embarcacions, àrees de jocs infantils i esportius, i un llarg etcètera.

Ramon Torra, gerent de l'AMB, ha destacat durant la inauguració l'evolució contínua de les platges metropolitananes: "Es va començar amb els serveis més



LA PLATJA DE CASTELLDEFELS VA REBRE EL 2016 QUASI 1.400.000 USUARIS, LA TERCERA MÉS VISITADA DE LA METRÒPOLI | ROBERT RAMOS

bàsics i s'han anat afegint capes fins a recuperar la qualitat ambiental".

L'AMB gestiona les platges des de fa 20 anys. El servei vetlla per la bona qualitat del litoral i està enfocat a preservar-ne i potenciar-ne la diversitat. Cada platja presenta una personalitat molt marcada, definida per les característiques geogràfiques i per les seves possibilitats d'usos.

Platges que superen les expectatives

Els usuaris valoren els esforços per millorar les platges. Puntuen les platges de la metròpoli amb un notable alt (7,8 sobre 10), mentre que la satisfacció se situa en un 110%. És a dir, la qualitat que percep la ciutadania quan visita la platja és superior a les expectatives que tenia abans d'anar-hi. Aquests dos valors són els més alts obtinguts des que es van iniciar els estudis de satisfacció. En l'estudi anterior, fet dos anys enrere, la puntuació se situava en un 7,2.

Els banyistes sobretot aprecien la tranquil·litat, la facilitat d'accés a la platja, el paisatge, l'entorn, la informació de l'estat del mar, la proximitat, les dutxes i la senyalització. En canvi, l'aspecte més mal valorat són els lavabos, que se situen a la part baixa de la classificació. Tot i això, per primer cop van aprovar, amb una valoració de 5,5, un punt més que en l'enquesta anterior. ///

Les dunes híbrides es continuen estenent

Les dunes híbrides són una de les grans particularitats de les platges del sud de la metròpoli. L'ecosistema dunar que formen està permetent naturalitzar les platges del Baix Llobregat. El projecte Dunes Híbrides, finançat per l'AMB, reforça les dunes i en crea de noves.

Aquest any es crearan 5.000 metres més de dunes, es plantaran 7.000 plantes autòctones i es retiraran 40.000 quilos de vegetació invasora. Es tracta de plantes com l'ungla de gat o l'atzavara, que impe-

deixen el creixement de la flora autòctona dels espais dunars i afecten també totes les espècies de fauna que en depenen. ///



AQUESTA PLATJA DE CASTELLDEFELS ÉS UN EXEMPLE DE NATURALITZACIÓ QUE PERMET RECUPERAR L'ENTORN NATURAL I EL SEU ECOSISTEMA

L'oblidat gran celler de Catalunya

El Baix Llobregat produeix vi, cava i cervesa de gran qualitat i s'està donant a conèixer especialment pels voltants de Barcelona

Els cellers urbans o vinoteques són els grans difusors dels productes alcohòlics de primer nivell, amb tasts i atenció personalitzada

Carlos Manzano

El Baix Llobregat s'està convertint cada cop més en una gran bodega on no només es produeix grans vins, caves, cerveses i licors, sinó que també se'n tasten al centre de les ciutats, ampliant cada cop més el ventall de possibilitats per escollir una bona beguda per a aquest estiu. Hom pensa que per a qualsevol persona aficionada a aquestes begudes s'ha de passejar a peu pels carrers, corriols i dreceres de la comarca. És la millor manera de conèixer aquest producte tan nostre, tan únic i tan a la vora d'una gran ciutat com és Barcelona.

El celler del Baix

Per això, el viatge obligat per a qualsevol persona que vulgui tastar i olorar aquests sabors essencials de la nostra terra comença a les vinoteques o, com ho hem anomenat col·loquialment, 'cellers urbans'. Les vinoteques, a diferència de la gran majoria de cellers on es produeixen aquests productes, són al sud de la comarca, a la zona del Delta. Començar per Castelldefels o Cornellà són les dues opcions per perdre's en els gustos que cada botiga especialitzada ofereix. Així, caminant, en autobús, rodalies, ferrocarrils o en cotxe podrem anar a una vinoteca per gaudir dels tasts i productes més autèntics no només del Baix, sinó de tota Catalunya. Si iniciem el nostre viatge a Castelldefels, no podem deixar de visitar el Celler Vallès, continuarem amb La Vinya a Gavà, Bodegas Segura a Viladecans, Celler Muguet a Sant Boi, Celler Cal Pere Tarrida al Prat fins a Caves i Vins Pujol a Cornellà. Aquestes són algunes de les recomanacions que, conjuntament, amb moltes altres, es podran descobrir a l'especial 'Estiu al Baix'.

Productors de begudes alcohòliques

Una vegada que hem analitzat els productes i els hem tastat, la millor opció és anar a veure on, com i quan es produeixen aquests productes. En aquest cas, tot i que hi ha productors de cervesa o vi al Delta, els principals són al centre i nord de la comarca.

A més de recomanar, un altre cop, les visites a peu, perquè som en una època en la qual els transports ajuden a ometre la riquesa del paisatge, de la terra, enfonsant-nos en la ignorància d'allò que tenim al nostre voltant, anar al nord és la millor opció per començar amb la ruta del vi i el cava, continuar amb el licor, i acabar amb la cervesa. Tot baixant a poc a poc cap al mar.

Ca n'Estella seria la primera parada, a Sant Esteve de Sesrovires. El celler produeix vins i caves en un ambient idíl·lic, on es juxtaposa la indústria i la pagesia més tradicional. És així pel fet que, quan acaba el polí-



LES BODEGUES DE CA N'ESTELLA ESTAN UBICADES A SANT ESTEVE SESROVIRE I PRODUÏXEN VINS I CAVES PROCEDENTS DEL SEU PROPI RAÏM | CM

gon industrial, molt a prop de Seat, comencen les vinyes i hi ha la masia de Ca n'Estella. El celler produeix vins i caves amb raïm procedent de la seva pròpia producció, sense comprar el producte primari a altres productors. A més a més, les activitats organitzades per a aquest estiu converteixen aquest indret en un escenari essencial per introduir-se en el món dels vins i els caves.

Si continuem direcció cap a la Mediterrània, seguint el curs del riu Llobregat, arribarem a Torrelles, a les Bodegues Badell Herrera. El primer productor de vi de cirera d'Espanya, envoltat de muntanyes de la serra litoral barcelonina, un paisatge que sembla que et transporti al Prepirineu català sense sortir de l'àrea metropolitana de Barcelona.

Per acabar, si ens continuem apropant a la desembocadura del riu i al mar, arribem a Cornèlia, a Cornellà, que produeix una de les cerveses insígnia de la comarca. Totalment artesanal, amb quatre varietats d'alta fermentació, una de les quals només es fa a l'hivern. La 'Summer Ale' n'és la predilecta per a aquesta temporada de sol i platja a la costa llobregatena.

Per a més informació sobre totes les possibilitats que ofereix la comarca en vins, caves, cerveses i licors no deixeu de consultar l'especial en el qual col·labora El Llobregat, 'Estiu al Baix 2018', on trobareu com podeu aprofitar al màxim la comarca aquest estiu. ///



Vi de cirera? Només al Baix Llobregat

Torrelles, Sant Climent i Santa Coloma de Cervelló són terres de conreu de cirera, el 'producte estrella' de la zona com ja passa a llocs com el Valle del Jerte, a Extremadura. La diferència és que Josep Badell, fundador i propietari de les Bodegues Badell Herrera, ha creat una nova varietat de vi, única a la comarca, a Catalunya i a Espanya: vi de cirera.

Vaig agafar el cotxe i vaig endinsar-me pels camins de Torrelles, al costat de Barcelona i la seva àrea metropolitana, però cada cop que m'apropava més a la Masia Can Pi, és a dir, al celler Sirot o les Bodegues Badell Herrera –segons si agafem el nom comercial del vi o el nom complet del celler-, semblava que estava arribant a un port de muntanya del Prepirineu. S'ha d'anar amb cautela si poses el GPS, perquè t'envia per un camí 4x4 per l'avinguda Torrelletes, ple de pedres i terra, encara que hi ha un camí asfaltat pràcticament fins a la masia per la urbanització Güell de Torrelles.

En arribar, vaig aparcar a l'entrada de la finca i vaig caminar uns 100 metres per un camí de terra fins a la masia on m'esperaven Josep Badell, la seva dona, la seva filla petita i dos gossos que van ser els primers



a rebre'm. Vam seure a la taula de fusta al costat de la porta de la masia i em va explicar el que feien.

La idea va sorgir per accident

Badell em va explicar que tot va sorgir perquè sa mare "va fer un dia un suc de cirera en un pot de cigrons", però no li va agradar i el va deixar a la nevera. Mesos després, per a la sorpresa de Badell, no era dolent, sinó que estava fermentant i fent-se vi. Així és com va sorgir la idea que anys més tard va portar Badell i la seva família a fer el primer vi de cirera del país el 2010 i sortir al mercat al 2016. Tota una casualitat que es repetiria anys més tard amb el vinagre. "Jo tirava el vi al terra quan el tastava perquè la casa fes olor a

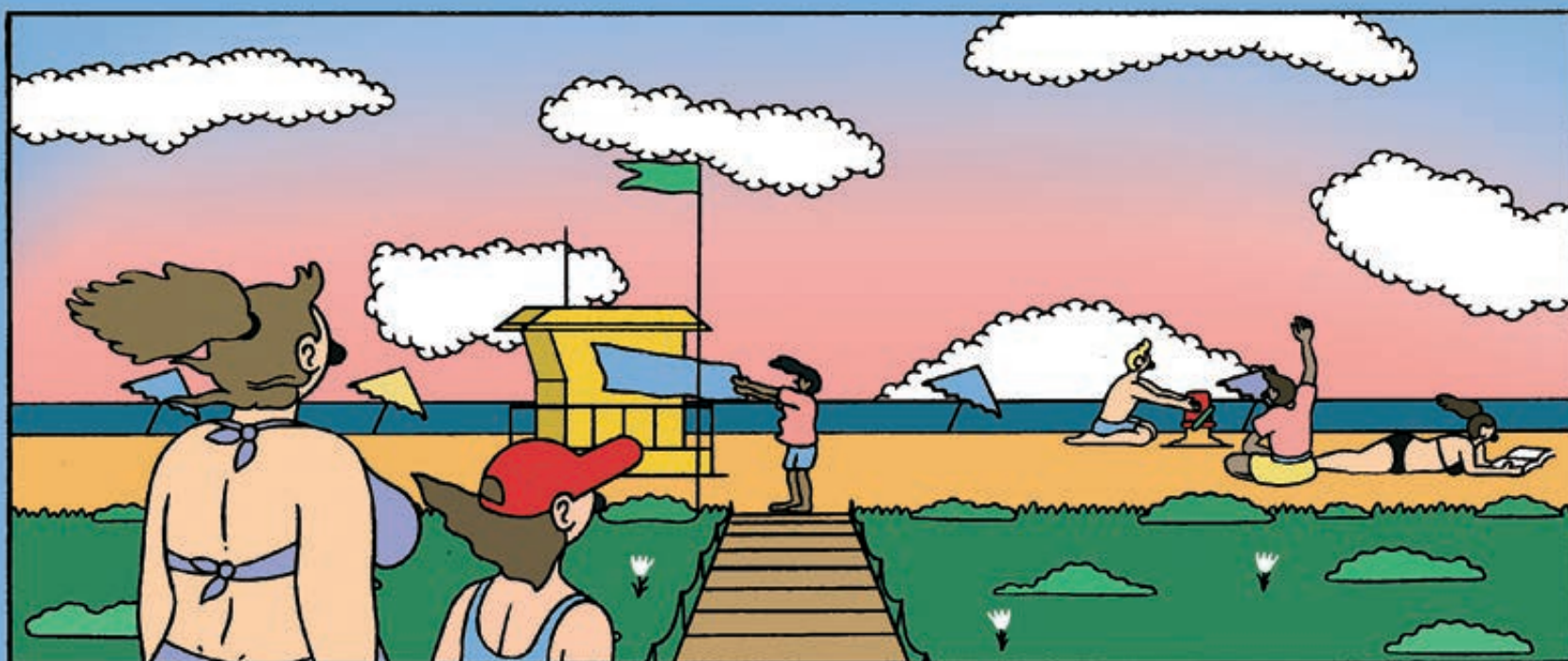
vi i llençava el que es feia malbé, però després vaig pensar que podria fer un vinagre de cirera molt bo", explica l'amo de Sirot.

Aquest accident l'ha portat a crear un vi únic, diferent a com el coneixem: no és de raïm, sinó de cirera, i el fa madurar nou mesos en bóta de roure francès, en un celler petit a la planta baixa de la masia on viuen. La producció a l'any d'ampolles està al voltant de les 2.000 o 3.000, una producció molt limitada d'on surt no només el vi únic. També aprofita les cireres per fer licor, vinagre i, òbviament, també les ven a granel.

El vi de cirera no té gust de cirera

Badell m'ofereix el seu vi per tastar-lo. L'ensumo, però en donar-li el primer glop li dic: "Pensava que tindria gust de cirera!". Ell, amb un somriure a la cara –possiblement perquè ja havia sorprès a més gent el seu gust no cirerer-, em diu: "És veritat que no té gust de cirera, però el vi té gust de raïm?".

Realment aquesta afirmació em va impactar, però a primera vista tenia raó. "Tant el de raïm com el de cirera són producte d'un procés de vinificació basat en la fermentació alcohòlica. Després d'aquest procés, ni el raïm és raïm, ni la cirera és cirera. Ambdues hauran patit un procés de transformació que dóna com a resultat una beguda alcohòlica, àcida, amarga i amb certes particularitats heretades de la fruita d'origen: en el nostre cas la cirera", va concloure Badell per explicar-me perquè tenia gust de vi i no a suc de cirera, com molts suposarien. ///



viu l'estiu #viulestiuatprat

elprat.cat/viulestiu



Ajuntament del
Prat de Llobregat



Salamandra, els millors concerts

Quan pensem en la marxa nocturna a l'Hospitalet, el primer que ens ve al cap és la Sala Salamandra. El Salamandra va néixer el 1996 a l'Hospitalet de Llobregat com un nou focus de festa, concerts i oci descentralitzat de Barcelona.

A més a més, és una de les sales de festes que més cuida el so ambiental i l'acústica de la sala. Tant és així que tot el local en parets i sostres està revestit de plaques 'heraklith' (fibro-ciment) fet que contribueix que el so sigui de gran nitidesa, evitant així qualsevol tipus de ressonància acústica. Aquesta és una de les principals ra-

ons per les quals no és només una discoteca nocturna o diürna sinó que n'és l'epicentre llobregatenc dels grans concerts.

Aquest estiu veurem actuar al Salamandra a Beret, que fusiona el pop-urbà i el reggae, o a la banda estatunidenca de heavy metal 'Soulfly' amb el seu estil agressiu i tribal.



La vida nocturna surt cada cop més de Barcelona i s'instal·la a les poblacions del Delta del Llobregat

Castelldefels, Cornellà, l'Hospitalet i Viladecans són els epicentres de la festa de nit i diürna metropolitana

Us destaquem sis llocs emblemàtics per prendre una copa, ballar fins que aguantí el cos o bé relaxar-se amb un bon partit

Marta Fernández/Carlos Manzano

La marxa barcelonina sempre ha estat plena de misteris i sorpreses per a totes aquelles persones que els hi agrada gaudir de tant en tant, o freqüentment, de la nit i la vida nocturna. No obstant això, la nit barcelonina des de l'inici del segle XXI s'ha anat expandint i fins i tot traslladant-se cap a l'àrea metropolitana, afegint-se a la nit barcelonina els misteris i les sorpreses metropolitanas.

Sense cap mena de dubte, aquesta 'nit metropolitana' ha trobat un espai únic en el qual cada cop més s'ha anat configurant com el gran centre festiu català: el Delta del Llobregat. Castelldefels amb el seu ampli ventall de pubs i discoteques a la platja, Cornellà amb Malalts de Festa, l'Hospitalet amb el Salamandra o Viladecans amb el Row, han teixit el nucli dur de l'oci festiu que abans era exclusiu de Barcelona.

Enrere han quedat aquelles nits de traslladar-se fins

a la capital catalana per sortir amb els amics a la recerca de diversió. Més opcions, més llocs i més connexió entre els pobles de la comarca del Baix Llobregat fan possible que la vida nocturna cada cop més sigui la primera opció entre els joves i els adults, i fins i tot gent de Barcelona també tria sortir pel Baix Llobregat. ///



Jarana, o com fer a un nom

No hi ha cap dubte, una de les discoteques de moda de Castelldefels és la discoteca Jarana.

Pots gaudir de la música d'actualitat, de DJ residents, música en viu, esdeveniments i festes temàtiques en una discoteca

d'ambient jove, amb opció de zona vip.

Els divendres pots gaudir de la festa Papparazzi. Els dissabtes no pots perdre't la gran Saturday Party.

Aquest estiu torna un any més la festa del dijous, coneguda com la festa Post-ADN Tibu-Ron, perquè hi ha gent que també li agra-



EL SINGERMORNING ÉS LA FESTA MÉS EMBLEMÀTICA DEL ROW

r honor

da sortir entre setmana, Jarana porta aquesta divertida opció des de les 2 fins a les 5 de la matinada.

Jarana no entén d'edats, ni de classes socials o de poders adquisitius. Entén de festa, de bon rotllo, d'amistat, de grans moments i de nits inolvidables.

Stadium

La nit de 'playafels', tal com és coneguda per tothom, té diverses opcions, entre elles el Stadium, un lloc on pots desconnectar de la rutina, prendre una copa, i ballar la música més actual del moment, però no només això, perquè també pots gaudir de qualsevol esdeveniment esportiu, com per exemple els partits del Mundial d'aquest estiu.

Aquest estiu a més està d'aniversari, és el tercer any que Stadium ofereix diversió i entreteniment als jo-

ves de Castelldefels i de tot arreu.

És un bon lloc on pots celebrar aniversaris o qualsevol esdeveniment, ja que pots reservar per poder sopar amb els teus amics. Una idea fantàstica, perquè després, en el mateix lloc, pots prendre una copa i ballar.



<< El Row: 12 hores de festa ininterrompuda

L'after per excel·lència del Baix Llobregat i un dels més importants de l'Àrea Metropolitana de Barcelona es troba a Viladecans: 'el Row'. És molt habitual veure a joves que baixen a l'estació de Rodalies de Viladecans i caminen fins

a sis quilòmetres pel camí del mar de Viladecans amb cubates, que agafen els autobusos L95 o L94 que fan ruta per l'autovia i paren a prop del Row, o simplement cotxes que van plens cap als pàrquings gratuïts del club viladecanenc.

La gran festa

d'aquest estiu al Row és la celebració del seu vuitè aniversari, que es portarà a terme a l'espai del club a Viladecans el diumenge 15 de juliol sota el nom 'Singer Morning' des de les 11 del matí fins a les 11 de la nit, 12 hores de festa ininterrompuda.

Malalts de Festa: la nit més boja

La mítica discoteca de Cornellà, Malalts de Festa, ha fet que les generacions més joves de la comarca trobessin un punt de trobada on anar de festa a les nits, i fins i tot, la discoteca ha estat una de les pioneres en obrir la comarca a la resta de Barcelona i

l'àrea metropolitana en l'àmbit de la vida i oci nocturn.

Les seves festes temàtiques, amb les dues sales distribuïdes en el bell mig de la zona industrial de Cornellà limitant amb l'Hospitalet, l'han convertit en una de les principals sales de festes d'aquest àmbit territorial.

Les temàtiques de les dues sales solen ser diferents i varien segons el dia del cap de setmana que sigui. Així, a la sala 1 domina la temàtica 'Reggae Town Deluxe', mentre que a la 2 ho fa el 'Remember Reaggeton' els divendres i el tema 'Sala + Vintipico' els dissabtes.

Péndulo

El Péndulo Beach Club fa més de dos dècades que ofereix diversió a les nits de Castelldefels en un lloc privilegiat, a primera línia de mar.

Té un bon ambient per poder prendre un

còctel i passar una estona de diversió.

Les festes a les nits d'estiu trepitjant la sorra de la platja són possibles al Péndulo, a la seva terrassa on també pots prendre la teva copa, parlar amb els amics i ballar la música que més t'agrada.

L'entrada és a partir

dels 21 anys. El trobareu al carrer Ribera de Sant Pere, 1, de Castelldefels.



Nueva mesa del Ciclo de Infraestructuras en el Baix Llobregat: 'Cirugía urbanística: la ciudad después del so

Sant Feliu: La “prueba del algodón” de los soterramientos de vías

El alcalde Jordi San José confía en que esta vez la obra sí que se llevará a cabo

Esta actuación debe de dar paso a las que están previstas en l'Hospitalet y Montcada, dice

Francisco J. Rodríguez

El soterramiento de las vías a su paso por Sant Feliu no tiene marcha atrás. Esta es la idea que el alcalde del municipio, Jordi San José, quiso dejar clara en la última jornada de debate del Ciclo de Infraestructuras, organizado por BCN Content Factory, la Fundació Cercle d'Infraestructures y AEBALL, con la colaboración de El Llobregat. El encuentro tuvo lugar en el Centre Cívic Les Tovallols.

“Lo haremos, y lo haremos bien”, aseveró San José, que estuvo acompañado en la mesa de debate por Ramon Garcia, patrono de la Fundació Cercle d'Infraestructures como vicedegà del Col·legi d'Enginyers de Camins, Canals i Ports de Catalunya; Josep Maria Carreras, director d'Urbanisme de l'Àrea Metropolitana de Barcelona (AMB), y por Juan Carlos Valero, de BCN Content Factory y moderador de la conferencia.

“Como los Juegos Olímpicos para Barcelona”

La jornada sirvió para analizar el futuro de Sant Feliu sin

las vías del tren que lo parten en dos. El soterramiento de las mismas, anunciado a principios de año por el entonces ministro de Fomento Íñigo de la Serna, supone para Sant Feliu “lo que los Juegos Olímpicos significaron para Barcelona”, comparó San José. Y es que el futuro del municipio –de 120.000 metros cuadrados del mismo, en concreto– depende de unas obras reivindicadas durante décadas. Por ese motivo, el Ayuntamiento ha puesto en marcha un proceso participativo entre los vecinos que ha de culminar en una consulta ciudadana prevista para finales del año que viene.

El alcalde quiso ahuyentar los posibles miedos o reticencias surgidas después del cambio de gobierno en Madrid. “El trabajo unitario llevado a cabo en el Pleno entre todos los grupos municipales se ha trasladado a instancias superiores”, aseguró San José. Un trabajo este, remarcó el alcalde, que ha colocado a Sant Feliu en la “pole position” para que cuando el proyecto se desencallara, como ha sido el caso, la ciudad estuviera colocada en la mejor posición posible.

Motivo por el cual el edil no “teme” por el proyecto con la llegada del nuevo gobierno socialista de Pedro Sánchez a la Moncloa. Es más, San José quiso tranqui-



CARRERAS EXPLICANDO PORMENORIZADAMENTE LOS DETALLES DEL SOTERRAMIENTO DE LAS VÍAS | FJR

lizar a otras poblaciones pendientes de obras similares, como l'Hospitalet o Montcada. “El soterramiento de las vías en Sant Feliu es la prueba del algodón de otros que se han de hacer en el área metropolitana”, afirmó, ligando el futuro del cubrimiento de las vías en l'Hospitalet, el otro punto caliente del territorio en este sentido, a lo que suceda en Sant Feliu.

Cambios políticos que han frenado la obra

No obstante, el alcalde recordó otros momentos anteriores en los que parecía que el cubrimiento de las vías del tren estaba muy cerca y como, al final, quedó encerrado en un cajón. Algo que pasó en el año 2002, cuando el cambio de gobierno en la Generalitat puso el freno de mano al soterramiento. En este sentido, San José criticó que esta obra “tan necesaria” se haya visto condicionada a la situación política de cada momento.

Los frenos al proyecto relacionados con cambios en las instituciones es un problema que se viene arrastrando desde hace décadas. Aquí, San José recordó a los presen-

Despacho especializado en derecho de familia

Rambla Rafael Casanova 74
Sant Boi de Llobregat

info@xpadvocats.com
Telf. 936407228

XP ADVOCATS S.L.P.

XP

Soterramiento de las vías'

San José: "Para Sant Feliu, esta obra supone lo que significaron los



Juegos Olímpicos para Barcelona"

tes el porqué se hizo desaparecer el otro paso a nivel que había en el municipio, situado en la calle Laureà Miró, a la entrada de la ciudad. Por lo que recordó el alcalde, el general Franco, a su paso por la ciudad a mitades de los años 60 del siglo pasado, experimentó lo que sufren actualmente muchos vecinos de la ciudad, que han de esperar largos ratos a que la barrera del paso se levante para que puedan pasar. "Tres años después ese paso a nivel se suprimió", recordó San José.

¿Cómo quedará la ciudad tras las obras?

Sin embargo, aquellas obras para eliminar el paso a nivel no se hicieron pensando en la movilidad de la ciudad, algo que se quiere evitar ahora. Aquí es donde se circunscribe la intervención del director de Urbanismo del AMB.

Carreras hizo una exposición exhaustiva y concreta de qué puede suponer el soterramiento de las vías para Sant Feliu. Puso de manifiesto la posibilidad y necesidad de crear una avenida amplia que recorra el espacio que dejen libre las vías. Una arteria urbana que complementará a la Rambla de la Marquesa y a la Carretera Reial, quedando en medio de ambas y abriendo la posibilidad a que el Tram pase por ella, ya que por las otras dos calles no hay amplitud suficiente para instalarlo. Una centralidad que Carreras condiciona a una serie de condiciones [ver gráfico de la derecha], como son la correcta conexión de las calles adyacentes con esta nueva vía, evitar cambios de rasante pronunciados una vez desaparezcan los raíles, impulsar la instalación de actividad económica como empresas o comercios en los bajos de los edificios que se construyan o bien admitir el tráfico de vehículos privados, pero "sin que se convierta en una autovía", alertó Carreras, a la vez que se facilita la llegada del transporte público como el Tram, el cual "daría vida a la zona".

Garcia, por su parte, celebró el anuncio del soterramiento de las vías y destacó el valor de las infraestructuras como "motor de la actividad económica", ya que generan puestos de trabajo por sí mismas y dan pie a otras actividades.

Próxima cita, el 26 de septiembre en Gavà

El Ciclo de Infraestructuras volverá el 26 de septiembre en Gavà, con una mesa de debate bajo el título 'Modelo de ciudad territorial y económicamente sostenible', en la que participarán la alcaldesa, Raquel Sánchez; Pere Macías, presidente de la Fundació Cercle d'Infraestructures; Francesc Muñoz, profesor de Geografía Urbana y director del Observatorio de la Urbanización de la UAB, y el periodista Joan Carles Valero. **///**



LA MESA DE DEBATE TUVO LUGAR EN EL CENTRE CÍVIC LES TOVALLOLES, A UN PASO DE LAS VÍAS QUE SE SOTERRARÁN PRÓXIMAMENTE | EL LLOBREGAT

Las 6 condiciones para que el espacio ganado a las vías consiga centralidad



Que las calles transversales bloqueadas históricamente por las vías lleguen bien hasta la nueva avenida que se genere sobre el espacio que dejen los raíles y, si es posible, que la crucen hasta el otro lado.



Las plantas bajas de los edificios de esta avenida han de poder acoger tiendas y actividades empresariales. Además, las de los equipamientos han de ser transparentes para mejorar la sensación de los vecinos.



Debido a las diferencias de alturas entre los dos márgenes de las vías, es necesario abordar los cambios de rasante de manera inteligente, para que desaparezcan obstáculos y todo el conjunto queden a un nivel similar.



Se ha de admitir el acceso del transporte privado de forma controlada. No se trata que la nueva avenida se convierta en una "autovía", argumenta Carreras, que cree que una isla de peatones no sería una buena solución.



Para que la nueva avenida que nazca tenga vida, es necesario que haya suficiente densidad de edificios. Hay zonas donde ya no se puede construir, por este motivo se han de buscar espacios de manera quirúrgica.



Admitir el acceso de coches no impide que se facilite la llegada del transporte público a lo largo de la vía. De hecho, está previsto la instalación del Tram en la nueva avenida, cosa que favorecerá la intermodalidad con Rodalies.

FGC inverteix 27,8 milions d'euros per millorar la línia Llobregat-Anoia

Amb aquestes actuacions l'empresa vol garantir l'eficàcia d'aquest autèntic Metro del Baix Llobregat

S'estan renovant vies, andanes i elements relacionats amb el traçat, a més d'avançar cap a l'eficiència energètica de les instal·lacions

També està previst que els inspectors portin tauletes tàctils i la instal·lació de pantalles a les estacions amb informació a temps real

Redacció

Ferrocarrils de la Generalitat de Catalunya impulsa una sèrie d'actuacions a la línia Llobregat-Anoia per tal de garantir-ne "l'eficàcia", en paraules del conseller de Territori i Sostenibilitat, Damià Calvet, que va visitar les obres a principis de juny conjuntament amb una vintena d'alcaldes de territori.

Per tal d'aconseguir aquest objectiu, FGC ha invertit 27,8 milions d'euros, que estan dividits en múltiples actuacions. La voluntat és portar a terme una millora integral d'aquesta línia.

Renovació de vies i andanes

Una de les actuacions més importants és la millora de les vies –millora del confort del traçat, tancaments, reposició dels aparells de via o actuacions en ramals industrials-, que serà efectiva la pròxima primavera i que té un cost de 3,3 milions d'euros. Pel que fa al manteniment de la via, s'hi aportarà nova maquinària, com ara una perfiladora, una amoladora, plataformes i locomotora, amb una inversió de 5 milions.

Pel que fa a vies i andanes, està previst renovar les de les estacions de Sant Josep, Cornellà Riera i fer



LES ACTUACIONS A LA LÍNIA ES PORTEN A TERME GENERALMENT DURANT LA NIT | FGC

canvis a l'Hospitalet-Av. Carrilet. Unes obres que tenen un pressupost d'1,7 milions i que estaran enllestides de cara a la pròxima primavera. També està prevista la instal·lació, a tota la línia, de catenària rígida i la renovació de les pèndoles, per un cost d'1,2 milions. Seguint amb les millores, també es consolidarà

la contravolta del túnel als pous de bombes d'Almeda i Cornellà Riera, una actuació que acabarà a finals d'any i que costa 1 milió. Una quantitat idèntica a la qual es dedicarà a talussos i vessants. En aquesta línia, està prevista la millora de túnels i ponts per 750.000 euros i la reposició i manteniment d'actius als edificis de la línia per mig milió. En aquest sentit, es vol caminar cap a la millora de l'eficiència energètica, amb una inversió també de mig milió d'euros.

Per altra banda, de cara a finals d'any s'enllestiran les obres de millora de drenatge entre Magòria La Campana i Ildefons Cerdà, i entre Gornal i Sant Josep, amb un cost de 400.000 euros. A més, es vol millorar la ventilació del túnel a Cornellà Riera abans de setembre –250.000 euros- i s'ha renovat el pou de bombes a Almeda –per 250.000 euros també-.

A la inversió d'FGC també està previst dedicar 300.000 euros a sots centrals i mig milió a reposar i mantenir actius d'enclavaments.

Projectes en curs

Per últim, hi ha altres projectes en curs que completen la inversió, com ara la instal·lació del sistema de Frenada Automàtica Puntual (FAP), una actuació amb un cost de 4,2 milions, o la creació del Centre Operatiu de Martorell (COM), amb una inversió de 7 milions. ///



S'ESTAN RENOANT ALGUNS TRAMS DE VIA DE LA LÍNIA | FGC

Pantalles d'informació a temps real

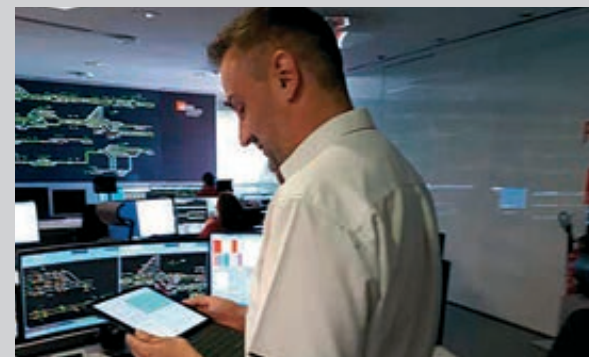
Una de les actuacions importants al Metro del Baix Llobregat és la incorporació de pantalles a les andanes i als vestíbuls amb informació a temps real sobre horaris i incidències. Està previst que les estacions de la Corona 1 línia Llobregat-Anoia en tinguin abans que acabi l'any. A la resta de parades s'aniran instal·lant de manera progressiva durant el 2019.

A més, els inspectors d'FGC treballaran amb tauletes tàctils que permetran fer gestions en línia sense la necessitat de portar a sobre físicament la informació i millorar, d'aquesta manera, l'eficàcia.

Tornen els rombes

A nivell visual, aquesta actuació a la línia del Baix

Llobregat comportarà la instal·lació dels tradicionals rombes amb els noms de les estacions. Les primeres que ja compten amb aquesta senyalització són Plaça Espanya, Cornellà Riera, Almeda i l'Hospitalet-Av. Carrilet, mentre que la resta ho aniran incorporant progressivament. Amb tot, una manera d'homogeneïtzar la senyalització i reforçar la identitat corporativa d'FGC. ///



Alba Bou

TINENTA D'ALCALDE TITULAR DE L'ÀREA D'URBANISME I MEDI AMBIENT DE L'AJUNTAMENT DEL PRAT (ICV)



Sort i encerts

Fer política des dels municipis és, segons el meu parer, la manera més gratificant de fer-la. Dedicar-te per complert a pensar i executar mesures i projectes que resolen problemes o faciliten els projectes de vida dels teus veïns i veïnes. Passejar i planificar el futur de la teva ciutat, habitualment la ciutat on has nascut i crescut, és un luxe, un plaer i un orgull.

En el cas de la meua ciutat, El Prat, molts dels meus companys ho han pogut fer amb l'avantatge de poder pensar la ciutat a llarg termini, perquè la ciutadania ens ha anat fent confiança i hem pogut anar consolidant el nostre projecte de ciutat.

Aquest projecte sorgeix del cap i el cor de molta gent, homes i dones que han sostingut la responsabilitat de fer créixer la ciutat i la seva gent, i de conduir-la cap a on és ara, cap a on volem que sigui demà. Està clar que ningú no és imprescindible, però també està clar que el millor és que hi hagi persones amb visió i capacitat de plantejar les millors propostes de cada àmbit. En les més de 3 dècades de govern d'ICV



al Prat, podeu comptar que d'aquests n'hem tingut força. Un, però emprèn el vol i enceta una nova etapa professional.

Personalment, us puc dir que l'he patit i gaudit molt estretament en els últims anys. Un pilar fonamental en la construcció de la nostra essència portablava, un tsunami infinit a l'hora de fer aportacions en qualsevol àmbit, i un exemple d'integritat, lleialtat i dignitat en la política del nostre municipi. D'aquí uns mesos, un cop passades les pròxi-

mes eleccions municipals, començarem a explicar les millors anècdotes d'un dels companys que s'ha assegut durant més anys al voltant de la taula de l'equip de govern, i que ha vist i tocat la majoria dels projectes importants que hem vist fer-se realitat. Encararem els reptes polítics i de gestió d'una manera diferent, sense ell, però estem completament convençuts que ens seguirà de ben a prop. Encara no sabem com ens ho farem, però, de moment, ja el trobem a faltar. !!!

Camí d'Estremera

Josep-Ramon Mut

REGIDOR D'ERC CERVELLÓ I DIPUTAT PROVINCIAL D'URBANISME I HABITATGE



Arribes en cotxe a Estremera per una llarga carretera envoltada d'un paisatge erm, amb tocs marronosos i groguencs. A mesura que el cotxe s'apropa a la presó, vas veient cada vegada més gran la seva torre de vigilància. Atures el cotxe al primer control, i dius que ets advocat i et pregunten d'on; contestes que de Barcelona, i aleshores et demanen identificació. Aparques el cotxe a l'aparcament de la presó, revises que portis el permís de la família dels reclusos, el del Col·legi d'Advocats, el document d'identitat, el carnet professional i, sobretot, un rellotge de polsera, doncs no portarem mòbil i perdrem la noció del temps. Comences a passar quantiosos i repetitius controls i identificacions, travessant mil i una portes de ferro. Passes per un pati interior, i aleshores et canvia la cara perquè veus al fons, darrera un vidre, a l'Oriol, en Raül i en Quim (Oriol Junqueras, Raül Romeva i Quim Forn).

En Quim ens saluda de lluny perquè té una altra visita, i recordes quan no feia gaire era també diputat a la Diputació de Barcelona i ens saludàvem de la mateixa manera

als plenariss quan ell seia al seu escó just davant del meu. Passes a un dels locutoris i entra per l'altra banda l'Oriol, i el cor et bateja fort, molt fort, i aleshores ell posa la mà al vidre i tu també la poses per a que coincideixi la silueta i s'aproximi al màxim al que seria el contacte humà, i en Raül fa el mateix. Seiem, i ens passem quasi tres hores parlant que et passen volant, on escoltes, rius, somrius, t'emociones... fins al punt d'arribar al moment que són ells qui t'animen a tu. Però arriba el final de la visita, i ens acomiadem intentant dir mil coses que no hem tingut temps, i tornem a posar la mà al vidre ja drets i, quan les siluetes coincideixen, piquem al vidre per notar la vibració que s'ha generat.... I aleshores comencen a tancar-se les reixes, et comences a allunyar i ells es queden allà quiets, fent-se cada cop més petits els seus cossos, i és quan se t'acaba de trencar el cor perquè ets conscient que injustament estan tancats allà dins...

No, no podem passar pàgina com alguns diuen fins que no hi hagi presoners polítics... !!!

Miguel García

PORTAVEU DE C'S A L'AJUNTAMENT DE L'HOSPITALET



El freno al progreso del Partido Socialista

Al Partido Socialista se le presuponia un carácter progresista, pero de un tiempo a esta parte vive de la fama y los gestos, pero es más un freno que un motor de los avances que necesita la sociedad española actual. L'Hospitalet es un ejemplo claro de su degradación. Tras gobernar 40 años la ciudad, se les ha agotado el proyecto y lo único que les motiva es que han hecho del poder su modo de vida. Han acabado confundiendo el Ayuntamiento con su propiedad y no destinan los recursos pensando en lo que necesitan los ciudadanos, sino en lo que le conviene a la alcaldesa para su promoción personal o para beneficiar a su amplia red clientelar.

De esta forma destina 1.250.000 euros para poner un solar municipal al gusto de una famosa multinacional del espectáculo, compra una nave por 700.000 euros para que una conocida sala privada de música en vivo amplie sus instalaciones (habrá que ver lo que nos cuesta la reforma, que entre una cosa y otra nos pondremos en los 2 millones, a lo que se le suma los 70.000 euros al año que se les da de subvención) y va cediendo los escasos edificios públicos disponibles en

la ciudad a empresas privadas, como es el caso de los antiguos juzgados o la antigua Godó i Trias.

L'Hospitalet necesita un proyecto renovador que traiga aire fresco al Ayuntamiento y haga políticas progresistas que pongan a las personas en el centro. Priorizando políticas sociales como los bancos de libros de texto gratis para que ningún niño se quede atrás porque su familia tiene problemas para llegar a final de mes, destinando los edificios municipales a equipamientos sociales tan necesarios en la ciudad como guarderías o residencias para personas mayores. En definitiva, hay que centrarse en hacer de l'Hospitalet una ciudad amable para las personas, que atienda a los estándares de confort del siglo XXI. Durante este mandato hemos intentado orientar al gobierno de Núria Marin para que siga la senda del progreso más allá de los gestos, pero no ha habido manera. Ha procurado pastelear con quien hiciera falta -desde ERC hasta el PP, pasando por tráfugas- para aferrarse al inmovilismo. Solo queda sacarlos del poder; los vecinos lo tienen en sus manos, mayo está cerca. !!!

Tarragó
comunicació, s.c.

PORTERO ELECTRÓNICO
VIDEO PORTERO
TELEFONIA
INTERCOMUNICACIÓN
TV C.C. B/N Y COLOR
MEGAFONIA
ANTENAS TV
AMBIENTE MUSICAL

Sugranyes, 6-8 - 08028 BARCELONA - Tel. 93 432 14 79
Mecán Cinto Vendaguer, 70 - 08830 SANT BOI - Tel. 93 454 75 51
tarrago@tarrago-formasat.com

Expulsados de su casa: el drama que no cesa

El suicidio de un hombre que iba a ser desahuciado en Cornellà pone cara a un fenómeno que se repite una media de tres veces al día en el Baix Llobregat

Juan Carlos Ayala Solé

Catorce de junio de 2018, Cornellà. Un día cualquiera para la mayoría de los habitantes del municipio más poblado del Baix Llobregat. Cerca de la calle de las Camelias, un gran tumulto de vecinos con rostros perplejos del barrio de Sant Ildefons se acercan a observar la tragedia: “¡Que se ha tirado, se ha tirado!”, exclamaban mientras llegaban los servicios médicos. Un ciudadano de 45 años se había lanzado de un décimo piso instantes antes de ser desahuciado junto a su mujer por la comisión judicial que estaba llamando a la puerta de su vivienda. Un caso más de las 3 ejecuciones hipotecarias que según el Consell Comarcal promedia cada día la comarca. El año pasado la comarca vivió 1.032 lanzamientos, siendo en los partidos de Esplugues y Gavà donde más han aumentado.

No es nuevo el problema social de los desahucios. Desde que empezó la crisis en el año 2008, las ejecuciones hipotecarias han subido exponencialmente a causa, entre otras cosas, de una burbuja inmobiliaria que primero afectó en términos de hipoteca y que ahora ataca al alquiler. Vemos como,

según datos del Instituto Nacional de Estadística (INE), el ladrillo creció un 6% interanual en el primer trimestre del año, una cifra que no se alcanzó ni en los momentos más álgidos de la burbuja inmobiliaria. Para encontrar un nivel de volumen encadenado tan elevado hay que remontarse hasta 2001. Una de las asociaciones que se crearon y que resultó ser la más fructífera fue la Plataforma de Afectados por la Hipoteca (PAH), que agrupa a personas con dificultades para pagar la hipoteca, además de otras solidarias con esta problemática.

Se podría haber evitado Víctor González, portavoz de la PAH de Cornellà, habla con orgullo del papel de su plataforma en la ciudad: “Hemos parado 30 desahucios de 56 ejecuciones hipotecarias. Y de esos 26 que no hemos podido evitar, probablemente no habrían pedido ayuda. Actualmente trabajamos de la

mano del Ayuntamiento, ya que siempre el diálogo es la mejor solución. También hace referencia al suicidio que había acontecido en su ciudad solo unos días antes: “No se había presentado a la PAH en ninguna ocasión, nosotros nos enteramos de la tragedia cuando estábamos parando el tercer desahucio. Es una gran pena, porque se podría haber evitado”.

3 casos paradigmáticos Problemática que ha reunido episodios de tensión como los hechos sucedidos el pasado mes de mayo, cuando las PAH's de Barcelona y de l'Hospitalet acamparon ante las oficinas de la Unió de Crèdits Immobiliaris (UCI), situada en la Gran Via de l'Hospitalet, para defender a una mujer en riesgo de desahucio. También en octubre miembros de la PAH Barcelona acamparon en la plaza del ayuntamiento hospitalense por casos de emergencia social, cosa que el consistorio consideró

una intromisión. Tres de las protagonistas de la acampada culparon en repetidas ocasiones a la alcaldesa Núria Marín y a sus regidores. Empezó Úrsula, que nos explicó su lucha y la de sus compañeros de la plataforma: “Empecé a pedir ayuda a Servicios Sociales y a Serveis de l'Oficina de l'Habitatge para pedir un alquiler social, pero el reloj corría. Intentaron ayudarme, pero el propietario me condenó a la calle”. Después de aquello, prosigue, no tuvo otro remedio que ocupar pisos con amigos: “Empecé a mandar cartas al juzgado para aplazar el plazo del alquiler un mes más. Hasta que ellos (PAH) me realojaron en uno de los pisos que dejan vacíos los bancos SAREB: ellos rehabilitan pisos y nosotros los ocupamos”. Enfadada, dedicó unas palabras a las PAH de l'Hospitalet y al Ayuntamiento: “También acudí a la PAH Ciudad de l'Hospitalet, pero solo atienden desahucios por hipoteca. Me pregunto para qué se hacen llamar PAH”.

La siguiente persona que se acercó para hablar fue Yolanda, que contó su particular crisis y cómo decidió ocupar un piso y por qué una vivienda social no termina de funcionar, a su parecer: “El tema de la vivienda social va fatal. Solo abren la mesa una vez al mes, cuando tendrían que abrirla un mínimo de tres veces. Dicen que no



UNA DE LAS REUNIONES DE LA PAH DE CORNELLÀ | JCA

hay viviendas, pero es falso. No hay de protección oficial porque las ocupan. Pero el problema no es de los ocupas, porque si en lugar de tener pisos vacíos tuvieras a las familias, los ocupas no existirían”. Nos contó cómo ocupar se ha vuelto la tónica habitual: “Estoy en el Gornal: 3 bloques 15 familias. Imagínate el panorama”.

El último testimonio fue el de Helena, una portuguesa que lleva viviendo 12 años en España, que tuvo unas palabras para la ayuda que había recibido desde el Ayuntamiento. “El viernes nos vino a hablar Pepe Castro, que intentó realojar a Yolanda en una zona llena de bandas latinas y en malas condiciones”.

Ciudad densa

Exmiembros de las PAH también quisieron dejar su opinión acerca de la experiencia de pertenecer a la plataforma. Son los casos

de Óscar Ibáñez y Iván Valverde. En el caso del primero, exvicepresidente de las PAH La Florida desde finales del 2015 hasta la primavera del 2017, un barrio de Hospitalet de Llobregat donde se presenta una particularidad: es el territorio donde hay más pisos por metro cuadrado en Europa. Destacó los problemas con la vivienda en la ciudad: “El mayor problema es que la Llei de l'Habitatge aprobada en 2016 es papel mojado. Garantiza a las familias desahuciadas un contrato de alquiler o hipoteca de una vivienda, pero la realidad es que la inmensa mayoría han de buscarse la vida al margen de la Generalitat”.

En el caso de Iván Valverde, secretario de Treball i Habitatge de las Juventudes Socialistas de l'Hospitalet y exmiembro de la PAH local, habla sobre las acusaciones de que algunos miembros de la

González, portavoz de la de PAH Cornellà: “El suicidio de Sant Ildefons se podría haber evitado”

Según el Registro de Viviendas Vacías de la Generalitat, en l'Hospitalet hay entre 700 y 800 ocupaciones

PAH ocupan pisos y de la ya mencionada "okupación criminal": "Nunca hemos ayudado a nadie a ocupar ningún piso, al menos en la PAH Hospitalet. Las plataformas ayudan a que la gente que no tenga recursos no sea desahuciada, no ayudamos a la gente a abrir puertas de las viviendas desocupadas. La PAH es un tipo de asociación donde no hay una ley que regule qué tipo de conductas se debe seguir, cada PAH sigue la que ella cree conveniente". Y añadió que si ayudarían a ocupar, "no tendría amparo de la ley".

1.500 casos en LH

Por su parte, Pepe Castro, teniente de alcalde de Es-

pacio Público, Urbanismo y Sostenibilidad, y Raúl Alvarín, asesor del área, aseguraron que "hay 1.500 casos solo en Hospitalet en la misma situación que estas mujeres entrevistadas. Estamos haciendo lo que podemos". Opinaron sobre las peticiones de la mesa de emergencia social: "La mesa de emergencia se activa cuando hay pisos para repartir, si no tenemos para adjudicar no se puede mirar nada. También hay que tener las familias valoradas en los servicios sociales como familias vulnerables". Además, destacan el número de ocupaciones en la ciudad: "Según los datos del Registro de Viviendas Vacías de la Generalitat,

Pep Ribas o la constància militant

Jesús Vila
PERIODISTA I ESCRITOR



Dèiem apressadament en el número del mes passat de El Llobregat que s'havia mort en Pep Ribas, just quan s'estava tancant el número, i no vam poder explicar qui era i per què els hospitalencs s'han de sentir una mica més orfes amb la seva partida. Pep Ribas va ser una part important de la història antifranquista d'aquesta ciutat. I no només perquè va estar sempre al capdavant del moviment unitari d'oposició al règim en ple combat per la recuperació de les llibertats democràtiques. Pep Ribas expressava fidelment l'imaginari de l'hospitalenc de soca-rel. Fill de família pagesa, el seu germà gran, Francesc, mort també fa poc temps, va treballar de pagès als camps de Marina mentre hi va quedar un tros de terra, havia estat fundador de la Unió de Pagesos i feia un tàndem perfecte amb el seu germà Josep com a portaveus de l'Hospitalet originari. En un món de postguerra construït sobre la base d'una allau migratòria aclaparadora, els Ribas eren la imatge de la solidaritat de classe més enllà dels orígens. Amant de la natura, va ser també una de les ànimes del Club Muntanyenc, on va aprendre a estimar el país a partir de la seva realitat geogràfica.

Ara que l'independentisme ha arrelat amb la força de l'oportunitisme vinculada a les essències, cal parlar de les essències que defensava en Pep, des dels seus inicis. Va militar amb passió al Partit Socialista d'Alliberament Nacional dels Països Catalans (PSAN), formació independentista d'arrels marxistes, quan ser independentista en un oceà de novinguts del camp andalusí i extremeny requeria l'atreviment que posaven de manifest les fortes conviccions nacionals i de classe que calia tenir. Com a membre d'un independentisme inclúsiu i solidari, va participar en totes les plataformes unitàries de la ciutat lluitant colze a colze amb la resta de formacions, practicant un discurs coherent i integrador que va fer d'aquella Catalunya popular, obrera, democràtica i antifranquista, un sol i únic poble.

Alhora, treballador de banca —exactament de la sucursal del Banc de Bilbao de la cantonada rambla Just Oliveres, carrer Barcelona—, va ser un sindicalista combatent de primera fila, afiliat de ben d'hora al sindicat de banca de CCOO des d'on va representar el sector a la Unió Local de CCOO de l'Hospitalet. Prèviament, havia coincidit a la mateixa cel·la de la presó Model on havia estat represaliat pel TOP, amb el que després seria el secretari general del sindicat a l'Hospitalet, el també sindicalista, amic i obrer de la construcció Jaume Valls.

Just després de la Transició, quan el PSAN va entrar en crisi, el Pep i alguns militants de l'Hospitalet es van incorporar a altres formacions nacionalistes d'esquerra fins que, amb el temps, acabaria incorporant-se a Iniciativa per Catalunya-Verds. Prèviament encara, havia estat una de les ànimes de l'associació de l'Hospitalet Antifranquista, des d'on va realitzar una fecunda tasca de divulgació i recuperació històrica vinculada al moviment. En aquests anys es va dedicar prioritàriament en cos i ànima a aquesta altra vocació personal que va practicar amb tanta dedicació com èxit, la d'historiador. Com a mostra de la seva constància i voluntat s'havia llicenciat en Història i, des que es va fer soci actiu del Centre d'Estudis de l'Hospitalet, va contribuir amb la seva capacitat d'estudi i investigació a estendre el coneixement de la història hospitalenca en les principals obres de recerca i divulgació que va editar el Centre durant aquests anys. Va ser un exemple de constància militant en tot allò que feia. Ja malalt, encara se'l podia veure participar amb entusiasme en les activitats de l'entitat, fins on les seves forces li permetien i acompanyat sempre de la seva dona, que va representar per a ell el seu principal suport i una de les fonts inesgotables d'interès i estima per tot allò que l'envoltava.

Pep Ribas és ja un patrimoni de la ciutat que ell, amb el seu desinteressat esforç, va ajudar a forjar. El seu exemple és un esperó per a tots aquells que li teníem afecte. //

CONTINÚA EN LA PÁGINA SIGUIENTE >>

El futur al teu abast

FPdual

SEPTEMBRE SETEMBRE
3 al 10

PAGS

Proves Accés Grau Superior

Ed'E Escola d'Estiu
ÚLTIMES PLACES!

- Cursos de reforç de BAT i ESO
- Curs de monitor de lleure
- Cursos d'especialització professional
- Curs de manipulació d'aliments
- Curs de primers auxilis
- Cursos intensius d'anglès niv. A1, B1 i B2

CEFP NÚRIA
Formació Professional

MATRICULACIONS
JULIOL JULIOL
4 al 11

CFGM
Cicles Formatius
Grau Mitjà

MATRICULACIONS
JULIOL JULIOL
18 al 23

CFGS
Cicles Formatius
Grau Superior

GA
Gestió Administrativa

SMIX
Sistemes Microinformàtics i Xarxes

CAI
Cures Auxiliars d'Infermeria

AF 2x3
Administració i Finances

AD 2x3
Assistència a la Direcció

DAW
Desenvolupament d'Aplicacions Web

EDI
Educació Infantil

MIP
Màrqueting i Publicitat

(IN)FORMA'T
www.cefpnurria.cat
93 66 22 11 3

Generalitat de Catalunya
Departament d'Ensenyament
Centre Concertat

NO ET QUEDIS SENSE PLAÇA!

MATRICULACIONS
Prepara't per a la MATRICULACIÓ

CURS 2018-19

També pots fer 2 cicles en 3 anys

El 1r curs és comú als dos cicles.

C/ Apel·les Mestres, 52-58 - GAVÀ

informacio@escolesnurria.cat

CENTRE CONCERTAT PER LA GENERALITAT DE CATALUNYA

<< VIENE DE LA PÁGINA ANTERIOR

hay aproximadamente 700 o 800 ocupaciones en la ciudad. La mayoría en Pu-billas Casas, Torrasa y Florida". Finalmente habló del Plan Local de Vivienda que prepara la localidad: "Nos ayudara a decidir sobre aspectos de la problemática de vivienda. La clave es ampliarlo para ofrecer respuestas mas estructurales para aquellas familias en riesgo de exclusión".

La alcaldesa de l'Hospitalet Núria Marín hizo hincapié en que ciertas personas de esta plataforma se pasaban de "listos": "Trabajamos en coordinación con las PAH, apoyamos la causa que promueven y hablamos con ellos para llegar a acuerdos. El problema es cuando vienen miembros de la PAH Barcelona a pedir cosas al Ayuntamiento, cuando no lo han pedido en ningún momento al de

Barcelona. Al final resulta que unos cuantos tienen mucho "morro".

González, de la PAH Cornellá expresa que todas las PAH's se rigen por el mismo patrón: "Nos guiamos por el libro verde, como todas las PAH's, así que no hay diferencias, solo matices", asegura.

Luchar por uno mismo

"No hay nada más efectivo aquí que luchar por uno mismo". Mientras en la cabeza tenía aún la redundante frase que más había oído en la serie de entrevistas realizadas ("se podría haber evitado"), estas palabras de González caen como una dosis motivacional en los presentes en la asamblea. Un tema problemático, organismos que no se acaban de entender y personas que, lógicamente, luchan por sus intereses. ///



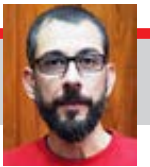
EDIFICIO DE SANT ILDEFONS DONDE TUVO LUGAR EL SUICIDIO

Expansió lila

No hi ha una única "manada". N'hi ha moltes. Hi ha "manadas" a Molins de Rei, a la Marina de Sants, a Alacant. Hi ha "manadas" que violen en grup, a dones. Però també n'hi ha que fan possible que siguin altres, els que puguin violar amb total impunitat. Aquestes altres "manadas" són les que qüestionen a la víctima i no pas a l'agressor, les que banalitzen les violacions i confonen la narrativa pornogràfica amb el sexe consentit i desitjat. Actuen a les xarxes socials, als grups de whatsapp, als bars, als mitjans de comunicació. Actuen al nostre entorn. A vegades, són els nostres familiars, els nostres amics o fins i tot, els nostres companys d'assemblea. I és aquí, quan tots i totes tenim la responsabilitat de no tolerar cap comentari masclista ni cap actitud patriarcal. Perquè davant l'acció feminista ferma, forta, visible, desbordant, ha aparegut la reacció misògina i violenta dels masclistes que senten com estan perdent l'hegemonia social i cultural.

Enguany, per primer cop a la Festa Major de Santa Eulàlia, s'ha posat en marxa un punt lila per atendre qualsevol tipus de

Khristian Giménez
REGIDOR I PORTAVEU DE LA
CUP-POBLE ACTIU A L'HOSPITALET



denúncia d'assetjament i/o agressió sexual. Aquesta experiència ha estat possible per l'aposta decidida de la Comissió de Festes de Santa Eulàlia, de l'Associació de Veïns 5 Carrers i del grup Feminisme Revolucionari L'H. La posada en marxa d'aquest projecte ha comptat amb l'experiència d'un col·lectiu juvenil d'avantguarda amb aquest tema a la ciutat, Akelharre Jove.

Al punt lila, un grup de voluntàries informava sobre les diferents tipologies de casos de violències masclistes, repartia materials didàctics, es coordinava amb tots els actors implicats/des per actuar en cas de denúncia d'una agressió i si fos necessari, proporcionar-hi una ràpida resposta.

Aquesta iniciativa i comptar amb un protocol clar i àgil, contra agressions i actituds masclistes als contextos festius a l'Hospitalet ja no és optatiu. És una necessitat, una urgència per a qualsevol municipi que vulgui defensar els drets de tots els seus veïns i veïnes, inclosos els de les dones. Perquè, com diuen les companyes a les manifestacions feministes: 'disculpin les molèsties, ens estan violant i assassinant'. ///

Llibre imprescindible de més de 500 pàgines per conèixer el funcionament dels òrgans que gestionen la comarca del Baix Llobregat i L'Hospitalet, una eina de consulta útil per les empreses, entitats públiques i privades, organismes oficials i ciutadans. Tot el que cal saber sobre: policia, sanitat, cultura, lleure, esports, tribunals, sindicats, empresaris, ensenyament, mitjans de comunicació, institucions supramunicipals, ajuntaments, entitats socials i partits polítics

**Reservi el seu exemplar
DARRERES EXISTÈNCIES**



oferta
50% de descompte
12,90 €

Tel. 670 794 703 / 661 236 881

coordinacion@bcncontentfactory.com

Indignación en la comarca por la violación de una chica al salir de una discoteca de Molins

Cientos de vecinos salen a la calle a protestar por un caso que recuerda al de La Manada

Los presuntos autores están en libertad y alegan que las relaciones fueron consentidas

Redacción

Los hechos tuvieron lugar el 19 de mayo, pero no se hicieron públicos hasta finales de junio. La Cadena Ser publicaba que una joven había denunciado que la habían violado cuando salía de la discoteca de Molins de Rei Be Disco. La joven había aparecido en el aparcamiento de la estación de ferrocarriles de Sant Boi, aturdida y con la ropa rota.

Rápidamente fue trasladada al hospital de la localidad, donde certificaron que había sufrido una agresión sexual. Según explicó la chica en un principio a la policía, al salir del local media docena de chicos la habrían abordado y obligado a entrar en un coche.

Los Mossos detuvieron seguidamente a cuatro jóve-

nes, de entre 21 y 23 años, como presuntos autores del delito, mientras que se investigaba la relación de otros dos con estos hechos.

En la investigación de los hechos habría sido clave, entre otras, una pista que aportó la joven, la cual habría mordido en el cuello a uno de los agresores para defenderse. Fuentes de los Mossos simplemente confirman que las cámaras de seguridad permitieron reconstruir el recorrido en coche de los agresores y la víctima.

Manifestaciones en el Baix Llobregat

Horas después de que se publicara en los medios de comunicación que la policía catalana había detenido a cuatro personas como presuntos autores de la violación, decenas de vecinos de Molins y de la comarca participaron en manifestaciones de repulsa, convocadas por el Consell Comarcal. En estas, los manifestantes criticaron la sentencia del caso de La Manada y entonaron consig-



LA AGRESIÓN TUVO LUGAR AL SALIR DE LA DISCOTECA BE DISCO

nas como “no es no, el resto es violación”. Una juez de Sant Boi decretó la libertad provisional de los detenidos con medidas cautelares como la retirada del pasaporte, la prohibición de comunicarse con la víctima y una orden de alejamiento de ella. ///

Estiu al Baix 2018
www.biccontentfactory.com www.ellobregat.com

Tot el que pots fer a prop de casa

Una producció de:

Amb el suport de:

Amb la col·laboració de:

ellobregat es desborda!

Ja tens disponible, gratis i online, tot l'oci, patrimoni, esport, cultura, gastronomia, etcètera. El lector de tot Catalunya descobrirà el més destacat del nostre territori gràcies a uns recorreguts amb els diferents transports públics, a més a més de seccions temàtiques.

Gaudeix del teu millor estiu a:
ellobregat.com/estiuabaix2018

TURISME ECONÒMIC SOSTENIBLE ECOLÒGIC

METRO **FGC** **TRAMBAIX** **RODALIES**

Reportatge de la secció de "Turisme amb transport públic" realitzat per Deyana Garcia Diaz

DEIXA'T PORTAR PER LA NATURA

EN FAMILIA

UN ESTIU D'AVENTURA

UN ESTIU ESPORTIU

GASTRONOMIA

DE L'HORT A LA BOCA
SABORS
TRAGOS DEL BAIX

L'Estat denuncia Sitges per la consulta de Les Botigues

Miquel Forns, alcalde de Sitges: “No compartim que es judicialitzi un procés ciutadà, simplement volíem conèixer l'opinió dels veïns”

Des de la Delegació del Govern espanyol asseguren que ells no han interposat cap denúncia contra el consistori sitgetà

El batlle estima que la consulta de Les Botigues es farà després de l'estiu: “Ho portàvem al programa electoral i ho volem complir”

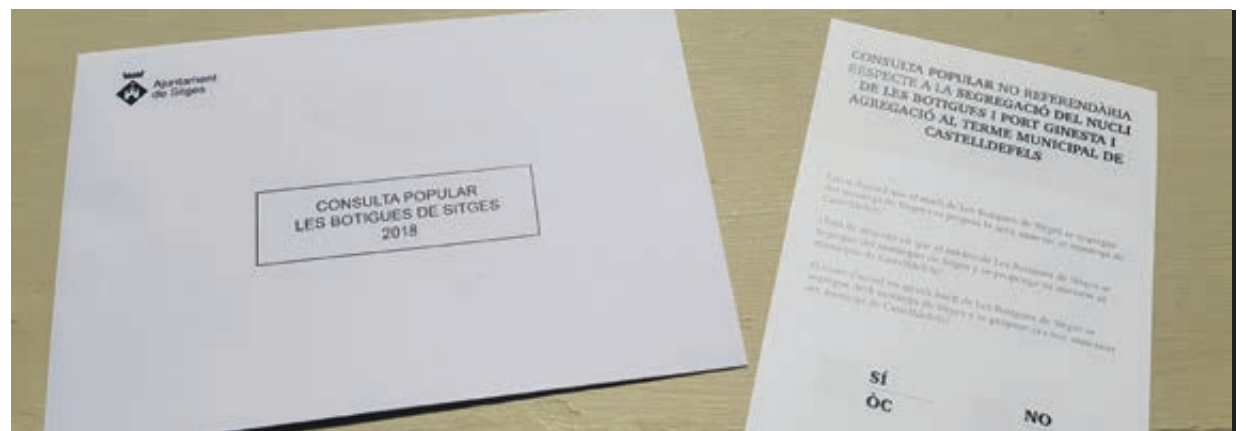
Carlos Manzano

La consulta popular sobre la segregació de Les Botigues i Port Ginesta torna a estar d'actualitat després que l'Ajuntament de Sitges la suspengués a tres dies de la seva celebració per consell de l'anterior administració de la Delegació del Govern, la d'Enric Millo. L'alcalde Miquel Forns, va rebre una trucada de l'anterior subdelegat del Govern a Barcelona, Emilio Ablanedo, i un correu electrònic de la Delegació per via del secretari de l'Ajuntament. Va ser aleshores, com vam explicar en l'edició de juny de El Llobregat, quan Forns i el seu equip van decidir suspendre la consulta.

La recomanació de suspendre la consulta, segons les fonts jurídiques de l'Advocacia de l'Estat, es va fer perquè les consultes no referendàries només poden ser sectorials, de forma que si la consulta és general, esdevé una consulta referendària i, per tant, un referèndum. Aquest és l'anàlisi inicial que van fer des de l'Advocacia de l'Estat d'acord amb la llei 10/2014, l'article 71 de la LRBR (Ple majoria absoluta i autorització del Consell de Ministres) a més de l'aplicació de l'article 35 de la llei 4/2010.

“Han judicialitzat la consulta”

Ara, un mes més tard, Sitges ha rebut una denúncia pel contenciós per la consulta que no es va celebrar. Forns es mostra sorprès: “Vam suspendre la consulta per recomanació de la Delegació del Govern i ara, per a la nostra sorpresa, tot i que la vam suspendre, l'han judicialitzat”. L'alcalde ha volgut remarcar que no comparteixen que



LES PAPERETES QUE NO ES VAN FER SERVIR (A DALT) PER DECIDIR SOBRE EL FUTUR DE LES BOTIGUES (A SOTA)

“es judicialitzi un procés ciutadà on simplement volíem conèixer l'opinió dels veïns”. D'altra banda, el batlle ha emfatitzat que això radica en “l'obsessió del govern espanyol de judicialitzar processos de participació ciutadana”, i nega que la consulta fos un referèndum.

L'Ajuntament ha decidit personar-se en el procés judicial, com van acordar al ple de juny amb les diferents formacions polítiques del govern municipal, sota el ‘decret de defensa de l'Ajuntament’. “La decisió de l'Ajuntament és comparèixer i oposar-nos en el procés judicial. Ens defensarem perquè una vegada suspesa la consulta no hauria d'haver-se fet aquesta denúncia”, ha lamentat el batlle.

La Delegació diu que no ha interposat denúncia
El batlle va afirmar al ple ordinari de juny que “la Delegació del Govern ha interposat un contenciós contra el decret de convocatòria de la consulta”. No obstant això, des de la Delegació del Govern a Catalunya contradiuen

aquesta versió i diuen a aquesta publicació que no han interposat cap denúncia a l'Ajuntament una vegada suspesa la consulta.

Així, la denúncia provindria probablement de l'Advocacia de l'Estat i no de la Delegació del Govern, com s'hauria afirmat en un principi.

La consulta, abans que finalitzi la legislatura

Tanmateix, Forns manté la seva posició de fer la consulta a la urbanització pròxima a Castelldefels perquè els veïns decideixin si volen continuar a Sitges o anar-se'n a Castelldefels. “Estem buscant la fórmula per consultar els veïns de forma pràctica i legal”, ha explicat el batlle, que remarca que és una de les seves “prioritats”. “Ho portàvem al programa electoral i ho volem complir abans que acabi el mandat”, rebla Forns.

D'aquesta manera, l'alcalde de Sitges ha estimat que la consulta de Les Botigues es farà, molt probablement, després de l'estiu. //

Forns: Estem
buscant la **fórmula**
per consultar
els veïns de les Botigues
de forma **pràctica**
i **legal**”

Entrevista a Miguel García, portavoz de Ciudadanos en l'Hospitalet y precandidato a la alcaldía

“L'Hospitalet necesita un alcalde próximo, que se pasee por la ciudad y no por los platós”

“Seré un alcalde que piense en la ciudad para las personas: movilidad, guarderías de 0 a 3 años, que ningún niño se quede sin libros porque su familia no pueda pagarlos, residencias para las personas mayores, que no tengan que exiliarse, reducir las colas en los CAP... Una ciudad amable, accesible para todos”.



pastelear con cualquier partido para que le dé apoyo para gobernar, como con concejales tráfugas y, por eso, cuando le ha convenido, Núria Marín ha votado más de una vez a favor del derecho a decidir.

Usted se perfila como candidato de Cs para las próximas elecciones municipales en l'Hospitalet. ¿Qué tipo de alcalde puede esperar la ciudad si lograra ganar las elecciones?

Aún faltan unos meses para que el partido nombre los candidatos definitivos a partir de un proceso de primarias, pero yo, si así sucede en su momento, me veo con fuerza y determinación para afrontar la responsabilidad y el reto de postularme como candidato a alcalde de la segunda ciudad de Cataluña.

L'Hospitalet necesita un alcalde próximo, que se pasee por la ciudad y no por los platós, que escuche a los vecinos no solo durante la campaña electoral, sino desde el primer al último día del mandato. Los alcaldes tienen que atender los problemas más cotidianos de los vecinos, y han de ser capaces de detectar e implementar soluciones para esos problemas. La política de proximidad es vocacional, si no hay ilusión, no se puede llevar a cabo. Es duro y requiere constancia, por eso un alcalde no se puede perpetuar en el cargo más de 8 años, suficientes para implementar un proyecto político. Perpetuarse en el poder como Núria Marín hace que al final se deje de lado a los vecinos y que se haga de la política un oficio para vivir de ella.

El PSC lleva 40 años gobernando y la alcaldesa Marín casi 25 años en el gobierno y 10 al frente del consistorio. ¿Qué ofrece Cs para convencer a los hospitalenses de la necesidad de un cambio?
A lo largo del mandato, ya hemos dado señales de lo que queremos hacer: un modelo de ciudad para las personas. Después de la crisis, donde se ha

perdido mucho, no ha habido un avance por parte del Gobierno del PSC en muchas cuestiones por falta de voluntad política. El Ayuntamiento ha tenido mecanismos para ello, presumiendo de tener superávit, y encima ha gravado con un 30% de IBI a los ciudadanos en los momentos más duros de la crisis. No ha sabido redistribuir la riqueza por las plusvalías que tiene la ciudad en los asuntos sociales que reclaman los ciudadanos.

Seré un alcalde que piense en la ciudad para las personas: movilidad, guarderías de 0 a 3 años, institutos de secundaria, que ningún niño se quede sin libros porque su familia no pueda pagarlos, residencias para las personas mayores, que no tengan que exiliarse, reducir las colas en los CAP... Una ciudad amable, accesible para todos, sin olvidar que por su situación estratégica, comunicaciones y logística se pueden atraer negocios y empresas, pero éstas han de generar riqueza y no a costa de los vecinos. Si permitimos que se instalen en el Distrito Cultural sin pagar IBI y encima no generan puestos de trabajo, no hay plusvalías. Se está derrochando el dinero, como 1.250.000 euros para el Circo del Sol o el solar comprado para que la Casa de la Música monte una sala de música en vivo.

¿Qué puede significar para Cs alcanzar la alcaldía en l'Hospitalet? ¿Qué escenario prevé de cara a las elecciones municipales de 2019?

La estrategia de Cs está en conseguir gobernar en ciudades importantes. El partido surge de cero y ha conseguido en pocos años pelear por esa posibilidad, como se ha visto en las últimas elecciones en Cataluña. Los viejos partidos han perdido crédito y cada vez lo tienen más difícil para engañar a las personas que quieren un cambio. Cs tiene un proyecto de regeneración democrática para el país, progresista. Cs tiene muy claro el futuro de este país, un país europeísta que se integre en la globalización a la que deriva el mundo actual. Con líderes como Albert Rivera e Inés Arrimadas puede conseguirlo.

Soy optimista. Hemos ganado dos veces al PSC en las elecciones: en las últimas autonómicas les sacamos 15.000 votos. Es una señal. Teniendo en cuenta que partimos desde cero, sin estructura alguna, solo por la marca, hemos barrido la hegemonía socialista en la ciudad, y esos frutos los podemos recoger en las municipales si sabemos seguir generando ilusión y mantenemos la fidelidad de esos votos. Con esos resultados seríamos gobierno y el PSC pasaría a la oposición a mucha distancia. La expectativa que yo tengo es buena; en la calle nos dicen mucho que esperan que acabemos con los 40 años de socialismo en la ciudad, con un PSC que ha hecho del Ayuntamiento su propia hacienda. A Núria Marín no le va a ser suficiente con la red clientelar.

Miguel García, conocido en l'Hospitalet por su papel como presidente del club de fútbol de la ciudad durante más de 20 años, dio el salto a la política institucional en 2015, cuando se convirtió en el líder de la oposición de la mano de Cs. Ahora se dispone a disputarle la alcaldía al PSC, todo un reto tras 40 años con el mismo partido al frente del Ayuntamiento.

Ciudadanos entró en el Consistorio como principal partido de la oposición en 2015. ¿Qué balance hace de estos tres años de oposición?

Yo creo que el balance podemos calificarlo de positivo teniendo en cuenta que así se visualiza en los plenos y en la acción política del día a día. Prácticamente la oposición pivota entorno a Cs. Creo que a pesar de ser un partido que llega 'nuevo', ha tenido más potencial que el de otras fuerzas políticas a las que se da más experiencia. Los vecinos nos lo comentan. Ha sido necesario, ya que el Gobierno de Núria Marín está acomodado. Han vivido durante muchos años en la poltrona sin tener alternativa y ahora Cs representa un proyecto alternativo.

¿Cómo valora la gestión del actual Gobierno del PSC durante lo que llevamos de mandato?

Es un verdadero desastre en cuanto a la visualización de lo que hace el Gobierno. Centra sus políticas en argumentos que nada tienen que ver con lo que reclaman los vecinos que quieren una ciudad amable, que se dote de los equipamientos que le faltan. Esta ciudad creció en los 50 y 60 sin ordenamiento urbanístico y con falta de equipamientos. La sociedad ya no lo admite; reclama que el Gobierno piense en las personas, y el de Núria Marín solo piensa en volver a la burbuja inmobiliaria y en grandes proyectos faraónicos. La alcaldesa lo enfoca todo a una campaña para promocionar su imagen política; la ciudad le pesa mucho y quiere marcharse de ella. Está haciendo, si cabe, políticas más de derechas que el propio PP, no le caben prendas en

Los menores y el uso de las nuevas tecnologías

Fernando Martín

OFICIAL DE NOTARÍA E INGENIERO TÉCNICO



Los ordenadores personales, teléfonos móviles, consolas de videojuegos y reproductores de audio y video, entre otros bienes tecnológicos, se han instalado con absoluta normalidad entre los niños del siglo XXI a muy temprana edad. A esta generación se la conoce con la palabra inglesa "WE" o "NET", por estar casi permanentemente conectados, lo cual resulta una paradoja, ya que al mismo tiempo que se fomenta el individualismo, se produce una comunicación con otras personas, una nueva forma de relación social.

Como causa fundamental del desarrollo de esta nueva generación, se apunta el aumento del poder adquisitivo de los ciudadanos en los países occidentales, que ha provocado un descenso del precio de los productos tecnológicos. Asimismo, la explosión de la burbuja de las punto.com a principios de siglo desencadenó una caída de los costes de la infraestructura informática, posibilitando la incorporación al nuevo mundo globalizado de países en vías de desarrollo.

En la actualidad, los menores se enfrentan a una alta exposición visual, por diferentes medios como la televisión o a través de paneles publicitarios en las zonas comerciales de las ciudades. Los niños tienen conciencia de las marcas sin ser sensibles al precio, son un grupo consolidado de consumidores obstinados, que saben cómo influir en las compras, convirtiéndose en un segmento muy codiciado por las empresas de marketing.

No obstante, existen riesgos evidentes derivados del uso excesivo de estos aparatos de última generación. Por una parte, se extiende entre los escolares la falsa creencia de que en los diversos buscadores y enciclopedias existentes en la red se encuentra toda la verdad, sin profundizar sobre dicha información emprendiendo búsquedas personales. Debemos hacer comprender a todos los agentes implicados en el sistema educativo que hay una vida real más allá de la Red, y el objetivo primordial consiste en hacerla compatible con el espacio virtual.

Además, los progenitores suelen recurrir a los nuevos medios como un mero instrumento para mantener distraídos a los menores, sin analizar el riesgo que representa para su forma-



ción en valores. Por tanto, los padres no deben eludir su labor educativa y han de analizar la idoneidad de los contenidos que reciben sus hijos a través de los diferentes medios de comunicación, en definitiva, controlando el uso que hacen de las nuevas tecnologías, para evitar problemas como el aislamiento social, la adicción a las mismas o el sedentarismo.

Asimismo, compete al sector empresarial informar a los padres y proteger a los menores frente a los contenidos inadecuados que ofrecen los nuevos medios. Las diferentes Administraciones, por su parte, habrían de aplicar medidas sancionadoras más eficaces para evitar la venta de juegos no autorizados a menores, muchos de ellos incitando a la violencia.

En conclusión, no se trata de demonizar el empleo de las nuevas tecnologías, sino de fomentar un uso racional y equilibrado. **///**

Ningú no vol venir a visitar-nos
ni marcar el nostre telèfon.



I ho entenem. Som una empresa funerària. Per això, ens esforcem tant per oferir el millor servei les 24 hores del dia, els 365 dies de l'any.

900 230 238
www.altima-sfi.com

ÀLTIMA

Castells toma el relevo de Conesa al frente de la Diputación

El nuevo presidente jura el cargo "por imperativo legal" y haciendo alusión a la liberación de los líderes independentistas presos

Carlos Manzano

Marc Castells i Berzosa, alcalde de Igualada, ha sido escogido nuevo presidente de la Diputació de Barcelona en un pleno extraordinario celebrado el 28 de junio.

Castells prometió el cargo con la frase: "Por imperativo legal, con lealtad al pueblo de Catalunya, por la liberación de los presos políticos y por el retorno de los exiliados". Unas palabras que agradaron a todos los grupos políticos por igual.

Castells coge así el testigo de Mercè Conesa, que marcha al Puerto de Barcelona a substituir a Sixte Cambra. La presidenta saliente oficializó su salida del ente supramunicipal en un pleno extraordinario anterior, en el cual se mostró "convencida de la fortaleza del mundo local" y del papel "decisivo" de la Diputación. Sobre sus años al frente de la misma, Conesa aseguró que "cuando mira atrás" es "inevitable" recordar los "embates" de la crisis, los cuales han obligado a trabajar "más intensamente" para "revertir situaciones que ponían en peligro" servicios fundamentales.

Por su parte, Castells se ha mostrado "feliz" ante una "responsabilidad muy grande", aunque ya se esté



Perfil

- **Nombre:** Marc Castells i Berzosa
- **Edad:** 45 años
- **Trayectoria:** Alcalde de Igualada por el PDeCAT desde 2011. En las municipales de 2015 consiguió mayoría absoluta. Vicepresidente segundo de la Diputación desde 2015. Anteriormente había sido presidente del Consell Comarcal de l'Anoia (2009-2011).

"a final de mandato". Según Castells, quedan "muchos retos" por conseguir y la administración debe prestar un "servicio de acompañamiento a los alcaldes y alcaldesas".

El PSC vota a favor

Por otro lado, Castells quiso agradecer el apoyo del PSC en la votación del pleno extraordinario, así, afirmó que "mantienen una colaboración muy estrecha y el PSC conoce muy bien esta casa que ha presidido muchos años".

Pilar Díaz, portavoz del PSC en la cámara y alcaldesa de Esplugues, de-

seó éxitos, suerte y aciertos para Castells. Díaz explicó que el PSC dio su voto por la promesa de mantener la legalidad vigente, pero aseguraron que seguirán haciendo una "oposición responsable y constructiva", y que desde la oposición seguirán "trabajando al servicio de los ayuntamientos y la ciudadanía".

Durante la toma de posesión de Castells tuvo lugar, simultáneamente, una concentración de trabajadores de la Diputación frente a las puertas de su sede. Los trabajadores reivindicaban mejoras laborales de la plantilla. ///



Preu
3€

LA PLATJA CALA NINYO

5, 12, 19 i 26 de juliol

A les 20 hores obertura de portes
i a les 20.30 hores concert.

Dijous 5
Invisible Harvey

Dijous 12
Marc García canta a Brassens

Dijous 19
Raquel Lua

Dijous 26
Carlos Cros



agendasb.info

IGNACIO FLÓREZ, concejal de Cornellà durante 20 años por el PSUC, el PCC e Iniciativa

“No sé si la nueva política es tan nueva. Me parece que hay una desorientación tremenda”

“Seguiré siendo comunista. Una cosa es lo que el régimen soviético haya hecho y otra cosa, sentir el comunismo como una doctrina”

“No me he cambiado nunca la chaqueta, pero he conocido a muchos que antes estaban en un sitio y ahora están en otro”

Ignacio Flórez Barrón nació en Arahal (Sevilla) en 1932 y llegó a Cornellà en 1956, “el 22 de diciembre, el día de la lotería de Navidad”. Se instaló en el barrio de la Gavarra y allí sigue, cumplidos ya los 86 años. Fue concejal del PSUC, del Partit dels Comunistes de Catalunya (PCC) y después de Iniciativa per Catalunya, desde el inicio de la democracia municipal, en 1979, hasta 2003, con la excepción del mandato de 1991 a 1995 en que no resultó elegido. Flórez es más que un símbolo de la historia reciente de Cornellà. Su compromiso político y su honestidad personal son cualidades que destaca de él cualquiera que lo haya tratado. Y son muchos, porque la entrevista con EL LLOBREGAT que se desarrolla en una terraza de la Granja de Cornellà, muy cerca del Ayuntamiento, se ve interrumpida en varias ocasiones por personas que le saludan o se paran a preguntarle por su salud.

Pere Ríos

Ya en la recta final de la vida, Flórez confiesa que ha vivido. Parece que se encuentra más a gusto hablando de su historia familiar que de sus vivencias políticas. “He estado muchos años en el Ayuntamiento, pero nunca dejé de trabajar en la Siemens”, la empresa en la que empezó en 1957, a los pocos meses de llegar a Cornellà, y en la que estuvo hasta su jubilación. Cuando entró en la fábrica no tenía ni el bachillerato, pero salió con el título de perito industrial.

Al poco de iniciar la conversación evoca sus orígenes familiares. “Mi padre era un maestro nacional y republicano que se lo llevaron al poco de iniciarse la guerra, después de despedirse de mí y de mi hermano encañonado”, explica. Había sido alcalde unos meses en Arahal y el fascismo quiso pasar cuentas con él. “Ahora vengo Ignacio. Me n’alegro de veure’t. Estoy aquí con una compañera”, le dice una mujer que pasa en cuanto empezamos a hablar.

“Yo aprendí diseño en una academia que había en Cornellà, que era precisamente de unos ingenieros de la Siemens. Con 27 años hice el bachiller elemental.



FLÓREZ, A LAS PUERTAS DEL AYUNTAMIENTO DEL CUAL FUE REGIDOR DURANTE DOS DÉCADAS | PR

Me he llevado bien con todos los **alcaldes** y **concejales**. Creo que me tienen bastante **respeto** y **cariño**, a pesar de todo”

Aprobé, ingreso, primero y segundo. De tercero y cuarto me quedaron algunas asignaturas, pero al final las aprobé y también hice la reválida”, explica este hombre de mirada afable y “la bondad en la cara”, como cantó Raimon del histórico dirigente del PSUC Gregorio López Raimundo. “El caso es que en alguien me dijo que por qué no hacía peritaje industrial, y al final acabé sacando la carrera”.

Elogios a una vida

Sus recuerdos del inicio de la democracia municipal tras las primeras elecciones de 1979 dice que son “relativos”, aunque admite una obviedad: “Estaba todo por hacer”. Y a renglón seguido, sigue evocando sus vivencias. “He traído unos documentos muy bonitos”, dice, al tiempo que se le entrecorta la voz y enseña unos folios con las palabras de despedida que le brindaron el 30 de abril de 2003 gentes tan dispares de sus posiciones ideológicas como la secretaria del Ayuntamiento de Cornellà, Carmen Alonso, el entonces concejal de Esquerra Republicana Joan Tardà y el edil socialista Vicenç Badenes, ya fallecido.

“Con Badenes habíamos trabajado mucho juntos e incluso habíamos ido juntos a Nicaragua, con un hospital que se hizo allí. Me pone por las nubes”, dice, y se le vuelve a entre-

cortar la voz. Luego saca la cartera, que esta repleta de fotos de sus familiares, y cuenta la historia de su madre, que se volvió a casar y acabó teniendo 12 hijos.

Una vida de militancia

Empezó a militar en el PSUC en 1957, en los años más duros de la represión franquista, cuando estaba concentrado en el trabajo y los estudios y con la novia se relacionaba por carta, porque se quedó en el pueblo y no se casaron hasta 1961. “Entonces la cosa era difícil, pero bueno, hicimos lo que había que hacer. Eso me sirvió para mucho. Cuando entré en el PSUC la organización en Siemens era numerosa. Éramos un centenar de militantes y yo fui combinando la militancia con el trabajo. Aquí me fui situando y ganando amistades”.

Con 86 años sigue militando en el PCC. “No en el PSC, eh, en el PCC”, insiste al periodista para advertirle que no se confunda de siglas. “Con todo este jaleo del nombre no me habían dicho nada y me ha sorprendido que este mes me hayan cobrado la cuota no como PCC, sino como Catalunya en Comú”. Flórez parece sentirse más cómodo hablando de política presente que de pasada. “Yo no me he cambiado nunca la chaqueta, he tenido mis creencias y mis opiniones, pero he conocido a tantos que antes estaban

“El PSUC se rompió y dejó de ser el PSUC cuando se llamó **Iniciativa**”

en un sitio y ahora están en otro... Estos mismos de aquí del PSC”, dice, señalando el edificio del Ayuntamiento de Cornellà, “que antes eran del PSUC”.

Escisión

¿Cómo vivió la escisión del partido? “Pues mal, porque aquello para nosotros fue un golpe fuerte y perdimos la fuerza que teníamos al ir cada uno por su lado. Hemos ido como hemos ido y así estamos. Desgraciadamente, las cosas son así”. En Cornellà, la fractura personal y emocional se vio acentuada, admite, hasta el punto que, después de las segundas elecciones municipales de 1983, el PCC votaba con los socialistas en los plenos municipales y CiU con el PSUC liderado por el alcalde Frederic Prieto. Después llegó el pacto para repartirse la alcaldía durante dos años entre Prieto y José Montilla y se normalizaron las relaciones. “El PSUC se rompió y dejó de ser el PSUC cuando se llamó Iniciativa. Yo me fui al PCC, que es lo que creía que tenía que ser, aunque luego acabé siendo concejal por Iniciativa”.

¿Quién le ha parecido el mejor alcalde? “Cada uno ha hecho su camino y la verdad es que yo me he llevado bien con todos. Creo que Prieto me tiene aprecio y yo a él también, pero las cosas fueron como fueron”, confiesa. “Con Montilla ya estaba más consolidada la democracia,

era una política distinta, porque con Prieto era más difícil desarrollar el trabajo mínimamente, ya que te encontrabas con unos presupuestos que eran insuficientes. Con Antonio Balmón también tengo muy buenas relaciones, igual que con los concejales del Ayuntamiento. Me tienen bastante respeto y cariño, a pesar de todo”.

“Una lamparita para casa, para el coche, para leer, por si te levantas por la noche, de linterna, por si se va la luz, para lo que queráis, con un imán para engancharla en la nevera y su gancho. Todo esto que vale 15 euros en la ferretería yo la doy por cinco euros con sus pilas alcalinas y todo, cinco euros nada más. Pesa 160 gramos y la puedes tener donde quieras”. Un vendedor callejero se entremezcla en la conversación, en una escena que no hubiera imaginado el guionista más atrevido.

Un viejo rockero

Flórez es como los viejos rockeros y sigue en la lucha de sus ideales. Fue secretario de la Asociación para la Recuperación de la Memoria Histórica y Democrática del Baix Llobregat y continua en la entidad. Su preocupación, sin embargo, se centra ahora en el futuro del planeta y es el representante del PCC en el consejo municipal de medio ambiente. Su reflexión es que “la Tierra ya no puede soportar el ritmo de vida y

de crecimiento que lleva y estamos viendo que hay una explosión demográfica que no sé a dónde nos va a llevar”. En lo concreto, se lamenta de que “poca gente hace una selección de los residuos. La mayoría van al contenedor de la boca grande, dan un pisotón y allá va todo en una bolsa, lo mismo da que sea plástico, que papel o residuos orgánicos. Yo en casa tengo seis cubos de basura: el de vidrio, papel y cartón, aceites, orgánico, plásticos y envases, y después el de rechazo, que es el único que va a la boca grande porque no se puede reciclar. Esa es una cuestión en la que se debería incidir más y así se lo decía al Balmón en una carta”.

La ciudad

¿Qué le falta a Cornellà tras 40 años de democracia municipal? “Una educación ciudadana más amplia. Hay cosas que se podían hacer de otra manera. La limpieza viaria, por ejemplo. La gente no se implica, cada uno va a lo suyo, pero dentro de todo, la ciudad va mejorando y se están haciendo cosas para mejorar la sensibilidad”. ¿Y qué piensa de la nueva política? “No sé si la política es tan nueva y si tiene un convencimiento real. Me parece que hay una desorientación tremenda y una falta de concreción con los partidos estos nuevos que han salido. Después de la moción de censura ha habido una baja tremenda de Cs, y los socialistas han subido, según las encuestas. Mucha gente va más a ver lo que sale en un momento determinado que a tener una conciencia o un proyecto político. Eso no es bueno”.

Lo dice él, que confiesa sin reparos que sigue estando donde siempre. “Seguiré siendo comunista los años que me queden de vida. Una cosa es lo que



FLÓREZ, EL SEGUNDO COMENZANDO POR LA IZQUIERDA DE LA TERCERA FILA | CEDIDA

el régimen soviético haya hecho o haya dejado de hacer, y otra cosa es sentir el comunismo como una doctrina, como una manera de entender la sociedad. Me hice comunista porque creía en aquellos ideales. Seguramente las cosas serían ahora de otra manera, pero yo he estado en el partido y sigo siendo y seré comunista, pero comunista de los que han mamado una manera de pensar”. En definitiva, Flórez considera que ser comunista en el 2018 es “luchar contra lo difícil, una manera de pensar y hacer. Otra cosa es que el comunismo esté ahora descafeinado y mucha gente va evolucionando, pero lo que yo aprendí es para que se aplicara”.

“Señor Flórez, ¿cómo está usted? Hacía seis años que no le veía. Lo veo muy bien”, interrumpe un ciudadano. “He ido al oculista”, responde con ironía el interpelado. “Normalmente un día sí y otro no bajo al parque de Can Mercader. A correr un poco y a andar otro poco. ¿Cómo se llama usted?”, pregunta. “Manolo Clavijo, usted me ha entregado algunos trofeos”. La mesa de la terraza empuja a parecerse al camarote de los hermanos Marx y llega Jordi Izquierdo, alma mater de tantos proyectos culturales de Cornellà, ahora ya jubilado. “¿Cómo está?”, le pregunta. “Al hijo lo veo de vez de vez en cuando haciendo fotos”, añade Izquierdo. Es

el momento de volver a los recuerdos familiares. “Yo tuve dos hijos. Uno tiene 47 años, es soltero, y el otro es el aficionado a la fotografía, responsable de deportes de Sant Andreu de la Barca”, cuenta. “Mi madre tuvo 12 hijos y sin embargo solo ha habido 13 nietos”, explica, junto a otras vivencias menos agradables, como la muerte de dos de sus hermanas, una al nacer y otra con tres años. “Me sigo relacionando y aprecio mucho a gente que piensa distinto a mí, como los que han venido a saludarme. No he salido del barrio de la Gavarrà y siempre he estado en un ambiente cercano, con personas que han entendido que yo tenía una manera de pensar”. //



CASA EN VENTA

Castelldefels playa
Pareada con piscina propia,
aire acondicionado
y calefacción a gas.
4 habitaciones, 3 baños, 4 plazas
de parking y 3 trasteros.
750 mil.
Directo de propietario
Tel. 609 35 07 31
Agencias NO

VENTA DE STOCKS

PRECIOS DE OCASIÓN



Lote 98 - Local comercial en alquiler en Sant Boi de Llobregat
Ubicado en la zona centro del municipio, junto al Ayuntamiento

-80 m² de superficie
-Diáfano, sin columnas

-Situado en calle Alou, junto a plaza Ajuntament

PRECIO NEGOCIABLE - Más información en el telf. 902 800 248



Lote 199 - Casa de obra seminueva (Can Paulet-St. Boi de Llobregat)
Magnífica casa independiente a 3 vientos-Entorno urbanizado y tranquilo

-Superficie construida 240 mts
-Superficie de parcela 400 mts
-4 dormitorios muy amplios (uno con baño)

-Garaje de 90 mts, con puerta motorizada y capacidad para dos vehículos y motos
-Cerca de transporte público y colegios

PRECIO: 450.000 € - Más información en el telf. 902 800 248

Todos estos lotes y más, proceden de liquidaciones y subastas. Tienen precios excepcionales, de ocasión. Consúltelos todos en la sección:

www.elllobregat.com/stocks

Puede contactar con el vendedor a través de gerencia@elllobregat.com o en el 902 800 248

'Presidente' Óscar

El chef del Kauai, en Gavà, y vecino de Castelldefels, edita un libro sobre sus experiencias en el mercado de La Boquería

Redacción

Le apodan 'Presidente' porque, según cuenta, ha pasado más tiempo en la Boquería "que un mecánico revisando motores". Se trata del cocinero Óscar Manresa, chef del Kauai de Gavà y vecino de Castelldefels que acaba de sacar a la luz un libro sobre este célebre mercado barcelonés.

Mi Boquería, historias, personajes, recetas no es un libro de recetas o de cocina, pero podría ser ambas cosas, reconoce Manresa. En el fondo es una obra que habla sobre personas que abren la persiana cada día y sobre el pasado del lugar, narrada a través de 11 historias de los comerciantes más conocidos de un enclave considerado como el mejor mercado del mundo, según la CNN.

Junto al fotógrafo Xavier Torres-Bachetta, este libro escrito en tono ameno explica la experiencia de la gente que se ha pasado toda una vida en el mercado, como los Petràs, los Frauca, los Besora o los Capdevila. Abuelos, padres e hijos relatan qué hace latir a los que pasan sus días allí, llueva o truene, los que mantienen vivo su compromiso para con el mercado.

Un prólogo especial

El libro está prologado

por Albert Adrià, que explica lo que significa la Boquería para alguien de Barcelona y, especialmente, para una persona docta en artes culinarias. "Quiero dar las gracias a Óscar Manresa por ofrecernos este regalo en forma de libro para que recordemos nuestra historia y mantengamos la cultura de mercado", felicita Adrià a Manresa.

Mucha música

El recorrido vital y profesional de este vecino de Castelldefels se merece un punto y a parte. Ha sido ejecutivo, emprendedor, pinche y, finalmente, cocinero, no sin antes haber pasado por una etapa de músico. Lo hizo como guitarrista del grupo Rock 60, junto a Loquillo y Dani Rojo, este último conocido por la policía de Barcelona como 'el millonario'. Un aspecto este, el de la música, al que Manresa otorga un papel protagonista en la decena de locales que regenta -a través de una empresa que precisamente se llama Food&Music-, en los cuales hay siempre un director musical que selecciona lo que se tiene que escuchar en cada mo-

mento. El 99% Motobar o la Taberna Tío Carlos, especializados en música rock y rumba catalana, son un buen ejemplo.

Pero es en uno de sus establecimientos en concreto, en el Kauai de



Gavà, donde el cocinero pasa todos los fines de semana. Una auténtica isla en Gavà Mar donde disfrutar de la buena gastronomía y el paisaje con amigos y familiares. Un lugar tranquilo que invita a la reflexión, la misma que llevó a Manresa a abandonar una multinacional

Manresa: músculo culinario en el Baix

Abrazó la cocina después de una etapa como ejecutivo en una multinacional y una juventud rockera junto a Loquillo

Albert Adrià ha escrito el prólogo de este libro en el que el autor narra sus vivencias en un tono ameno y cercano

EL LIBRO DE ÓSCAR MANRESA SOBRE EL CONSIDERADO MEJOR MERCADO DEL MUNDO ESTÁ PROLOGADO POR EL COCINERO ALBERT ADRIÀ

de informática para entregarse en cuerpo y alma a la cocina, desde siempre su gran afición. Atrás quedaba el Master in Business Administration (MBA) que había cursado con anterioridad. “Tiré de la cadena y me apunté a la escuela de cocina profesional Hofmann”, explica a El Llobregat.

Después de iniciarse en los fogones, cogió el Magatzem del Port en su barrio natal, la Barceloneta, con solo 9 mesas y haciéndolo “todo” él, recuerda. También hace 15 años abrió Torre Alta Mar, en el mismo barrio barcelonés, donde empezó a poner en práctica la cocina de los cinco sentidos, con la vista en el plato y el paisaje de la Barcelona portuaria a vista de pájaro.

Vocación solidaria

A parte de su vertiente empresarial y culinaria, Óscar Manresa tiene un ojo puesto en diversos proyectos sociales. Uno de ellos es una fundación con su mismo nombre que canaliza toda la actividad altruista que lleva a cabo, de acuerdo con los servicios sociales de diversos ayuntamientos de la comarca, a parte de la cooperación que desarrolla desde hace años con algunas ONG. De hecho, el dinero que recaude con el libro irá a parar íntegramente a su fundación.

En noviembre explicaba a El Llobregat que su voluntad es “contribuir” a que todo el mundo

“pueda disfrutar de momentos especiales en su vida”, como cumpleaños o celebraciones de boda de personas que, por motivos económicos, no pueden hacer. Además, a través de su fundación también impulsa cursos de cocina asequible.

Una faceta más de Óscar Manresa, un baixllobregatí de adopción, un *self-made man* que, mientras que se prepara para correr la Maratón de Nueva York, pone su granito de arena para acercarnos un emblema de la gastronomía metropolitana, a través de esta jugosa obra. **///**

Albert Adrià: “Gracias a Óscar por ofrecernos este regalo en forma de libro para que mantengamos la cultura de este mercado”

Una vida en La Boquería

La Boquería significa mucho para Óscar Manresa. No solo porque allí regenta uno de sus locales, El Altar, sino porque en este mercado conoció a la que sería su mujer, Teresa, hace más de 30 años. Toda una vida en esta instalación que le ha valido el título de ‘Presidente’, otorgado por unos paradistas que lo consideran como de la familia.

El local que Manresa dirige en el popular mercado barcelonés, El Altar, está ubicado en el primer piso del edificio y es una suerte de rincón secreto con una sola mesa para hasta 15 comensales. **///**



Dogny Abreu explora la relación del hombre y la naturaleza

Lo hace a través de la exposición 'Punt de Partida', que se puede visitar en Sant Just

La muestra estará disponible hasta el próximo 6 de agosto en Can Ginestar

Redacción

Dogny Abreu, artista cubano vecino de Esplugues y con su taller en Sant Just Desvern, reflexiona en su nueva exposición sobre la relación del ser humano y la naturaleza. 'Punt de Partida' es una muestra artística que se podrá visitar en el Celler de Can Ginestar de Sant Just Desvern hasta el próximo 6 de agosto.

Abreu parte de la base que enlazando vínculos emocionales y valores se enriquece la búsqueda del equilibrio y el desarrollo vital y social de las personas.

Dogny Abreu es, además, el autor de la estatuilla de los Premios El Llobregat, que otorga esta publicación

cada año a los ciudadanos de la comarca que más se han destacado en su ámbito profesional.

Inspirado por el entorno

La fuente tradicional de inspiración de Abreu ha sido siempre su entorno, en especial el de su Cuba natal. Fascinado por la naturaleza y atraído por las piedras, huesos, raíces, y otros materiales ya a la edad de 8 años muestra sus aptitudes en talla de madera elaborando collares, amuletos, pequeñas esculturas y construyendo juguetes para los niños de la aldea.

En su juventud, y para ayudar a sacar adelante a su familia, Abreu trabajó de carbonero, a la vez que se sacaba sus estudios de secundaria. Él asegura que durante esa etapa, siendo adolescente, quedó fascinado por con el proceso de combustión de madera y sus cambios de tal manera que hoy en día la quema de madera está



ABREU ELABORANDO LA ESTATUILLA DE LOS PREMIOS EL LLOBREGAT

muy presente entre las técnicas empleadas en su trabajo como escultor.

Sus inicios en la escultura en piedra comienzan en el 2005, con su llegada a España, y el encuentro con el escultor Ceferino Lámelas, quien le obsequia con las primeras herramientas de sus propios inicios como escultor y un bloque de mármol de Carrara.

Los horarios para visitar la muestra en Can Ginestar son de lunes a viernes de 9:45 de la mañana a 13:30, y de 15:30 a 21. Los sábados está abierto de 9:45 a 13:30 y de 18 a 20, mientras que los domingos se puede acceder de 12 a 2 del mediodía. ///

OFERTA DE COMUNICACIÓN LOW COST

"Quien no se explica, no existe"

Para pymes de
**L'Hospitalet y
Baix Llobregat**

Oferta
**"Quien no se explica,
no existe"**

Pack
**Estrategia de
Comunicación low cost**

CONTENT FACTORY

Enjoynalism!

WWW.BCNCONTENTFACTORY.COM

Somos especialistas en contenidos para
medios de comunicación on/offline

661 23 68 81 / 670 79 47 03
coordinacion@bcncontentfactory.com

A L'Hospitalet, diversió i civisme van de la mà

L'Ajuntament posa en marxa aquest estiu mesures per garantir el respecte per la convivència a l'espai públic

Ho farà mitjançant campanyes lúdiques i formatives, més presència policial i informació a peu de carrer

Redacció

El bon temps de l'estiu conviden a gaudir de les places i els carrers de la ciutat de manera més intensa. Però per fer possible el gaudi de l'espai públic sense que això alteri el descans dels veïns o les normes cíviques essencials, l'Ajuntament de l'Hospitalet ha posat en marxa una sèrie de mesures.

Una d'elles és la campanya d'activitats lúdiques que s'està portant a terme a una vintena de places i espais públics de la ciutat adreçades a infants i joves. Sota el lema de 'El civisme és el millor joc', fins al 14 de setembre unes ludoteques itinerants s'instal·laran a 12 places i espais de la ciutat –Lluís Companys i Jover, Puig i Gairalt, Espanyola, del Vindre, Pius XII, Palmeres, Llibertat, Pubilla Cases, de la Carpa, i al carrer Primavera, al parc de la Marina Center i a l'avinguda Carmen Amaya-, mentre que els dilluns, dimecres i divendres un mural mòbil oferirà la possibilitat de practicar l'art urbà als joves –al carrer de la Riera de l'Escorxador, al parc de la Marquesa, a la plaça Pius XII, al parc de la Pau, a l'avinguda del Bosc i a la plaça de la Cultura-. Aquestes dues activitats estaran coordinades per agents cívics i comptaran amb la col·laboració de monitors.

El programa va ser presentat a Can Buxeres a la festa 'Ser cívic és guai', a la qual van assistir 1.200 alumnes d'entre 8 i 14 anys. La iniciativa s'acompanya amb xerrades a les aules per part d'agents cívics que transmeten als alumnes els valors del respecte i la bona convivència, fent servir un joc de cartes i altres elements lúdics.

Campanya als locals d'oci nocturn

Un altre dels punts calents són les nits i els locals d'oci nocturn. Per tal de garantir el descans dels veïns sense coartar el dret dels clients, professionals de la gestió de conflictes recordaran la necessitat de ser cívics per garantir una bona convivència. Fins al 21 de juliol, els divendres i dissabtes a la nit un equip es col·locarà al voltant de bars musicals i discoteques per recordar els clients que tenen drets i obligacions i que durant els moments de diversió s'han de mantenir les actituds cíviques.

Aquesta campanya es farà amb la participació de responsables i personal dels establiments i del cos de la Guàrdia Urbana. Es tracta d'una actuació coordinada per prevenir i gestionar positivament problemes relacionats amb sorolls, consum excessiu d'alcohol o baralles.



DOS MOMENTS DE LA FESTA 'SER CÍVIC ES GUAI', A CAN BUXERES | AJUNTAMENT DE L'HOSPITALET

Les mascotes, l'altre front de l'estiu

En els últims dos mesos la Guàrdia Urbana ha denunciat 813 persones que no complien amb les normes de l'Ordenança de civisme respecte dels animals de companyia. La meitat dels casos estan relacionats amb animals potencialment perillosos. A l'abril, a més, agents cívics van portar a terme una campanya informativa en la qual van repartir 2.000 fulletons amb consells i recordatoris de les obligacions dels propietaris de mascotes.

Segons recull l'Ordenança de civisme i convivència, és obligatori recollir els excrements dels animals al carrer, i la mascota ha d'estar identificada i censada, s'ha de portar lligada i no es pot accedir amb ella a les zones de joc infantils. ///



Des del consistori recorden que les sancions per no respectar l'Ordenança municipal de civisme poden arribar als 750 euros, així com per consumir alcohol a la via pública i no a espais permesos com terrasses de bars.

S'incrementa la vigilància

Un any més, els cossos de seguretat de l'Hospitalet han posat en marxa la campanya Estiu Segur. D'aquesta manera, la Guàrdia Urbana, els Mossos d'Esquadra i la Policia Nacional es coordinen per prevenir delictes a la via pública i controlar les normes de convivència i civisme.

Hi haurà, per tant, un increment de la vigilància policial, centrada de manera principal als parcs, places i llocs de més gran concurrència, així com a activitats festives, revetlles i festes majors.

A la campanya Estiu Segur de l'any passat es van fer 14.302 intervencions policials al carrer, amb 11.222 identificacions, 1.512 comprovacions de vehicles i 92 actuacions per ocupacions il·legal d'habitatges. A més, es van obrir 364 actes per tinença d'estupefaents i es van interposar 837 denúncies per infraccions de l'Ordenança de civisme. En aquest sentit, els veïns i veïnes tenen a la seva disposició l'aplicació mòbil de Seguretat Ciutadana, que permet fer trucades d'emergència a la Guàrdia Urbana, Mossos i el 112, així com comunicar incidències o denúncies amb un sistema de geolocalització que facilita la intervenció policial.

Amb tot, aquestes mesures han de venir acompanyades per una conscienciació ciutadana per gaudir de l'estiu amb civisme. ///



La Secretaria General de l'Esport marca el camí cap a la reforma horària en l'esport

La Generalitat i la Diputació de Barcelona impulsaran un nou estudi per conèixer els horaris de la pràctica esportiva a Catalunya

Aquest treball implicarà una selecció de municipis catalans i del teixit de clubs, mentre que les conclusions i propostes d'actuació es comunicaran l'any vinent

Metges de la Teknon especialistes en la son alerten que fer activitat física de 8 a 10 de la nit, com fan la majoria de practicants, pot afectar la salut

Redacció

El secretari general de l'Esport, Gerard Figueras, va presentar, en el marc de la Setmana dels Horaris, els objectius de l'estudi 'Reforma horària i pràctica esportiva', que la Secretaria General de l'Esport (SGE) i la Diputació de Barcelona impulsaran conjuntament per conèixer els horaris de la pràctica esportiva a Catalunya i els usos de les instal·lacions amb la finalitat de "canviar com fem pràctica esportiva a partir d'una reforma horària per millorar la nostra salut".

"El món de l'esport vol ser dels primers a fer els deures i aconseguir millors horaris que ens permetin guanyar temps per fer més esport i guanyar qualitat de vida", va dir Gerard Figueras durant l'acte, en què va estar acompanyat en la primera part de la jornada per la diputada d'Esports de la Diputació de Barcelona, Maite Fandos, i el promotor de la iniciativa de la Reforma Horària, Fabian Mohedano.

També hi eren presents el director del Consell Català de l'Esport, Toni Reig; el director del CAR de Sant Cugat, Ramon Terrassa; el gerent de l'Institut Barcelona Esports, Frank Terrón; el president de la Unió de Federacions Esportives de Catalunya, Gerard Esteva, així com representants de Consells Esportius, Ajuntaments i altres entitats vinculades al sector esportiu.

El secretari general de l'Esport va exposar que l'estudi pretén conèixer les franges horàries existents a les

Hem d'aconseguir
guanyar temps per fer
més esport i tenir més
qualitat de vida",

assegura Gerard
Figueras



FABIAN MOHEDANO, GERARD FIGUERAS I MAITE FANDOS, DURANT LA PRESENTACIÓ DELS OBJECTIUS DE L'ESTUDI | SGE

instal·lacions esportives de Catalunya i l'ús que en fan els clubs i federacions, dades que ajudaran a formular propostes de futur. Aquest treball, que implicarà una selecció de municipis catalans i del teixit esportiu del país, es durà a terme durant el 2018 i es preveu poder comunicar les conclusions i les propostes d'actuació a partir del 2019.

Segons Gerard Figueras, "aquesta fotografia ens permetrà conèixer els déficits d'instal·lacions i incorporar més persones a la pràctica esportiva en horaris no intempestius", al mateix temps que deixava clar que aquest esforç ha d'anar acompanyat d'una voluntat de modificar els horaris comercials, laborals, etc. Finalment, va expressar que aquest "compromís és una línia estratègica de país que ens ha d'assimilar a la resta de països d'Europa quant als horaris i la gestió del nostre temps, i que ens ha de moure a implementar mesures en aquest sentit".

Per la seva banda, Maite Fandos va destacar el fet que l'esport tingui un paper rellevant en el Pacte per a la Reforma Horària i va subratllar el rol que tindran els Ajuntaments en l'elaboració de l'estudi. "Veurem la

importància de l'esport local al país i ens servirà també per comprovar quines són les mancances que tenim pel que fa a instal·lacions als nostres municipis", va afegir.

Finalment, Fabian Mohedano va recordar que "som el país que més tard practica esport", la qual cosa "afecta la salut" de la ciutadania, i es va mostrar optimista que la realització de l'estudi entre la SGE i la Diputació de Barcelona, emmarcat en les mesures previstes en el Pacte per a la Reforma Horària, contribueixi a modificar els costums de les persones que fan esport.

Esport a hores intempestives

En la segona part de l'acte va prendre la paraula Javier Albares, metge especialista en medicina del son de la Clínica del Son Teknon, que va explicar com la pràctica de l'activitat física pot afectar el son de les persones. Segons Albares, la majoria de practicants fan esport de vuit a 10 de la nit, un horari poc recomanable, i va aconsellar que el millor moment del dia és al matí i amb llum natural. "No pot ser que tinguem dos hàbits saludables enfrontats: fem esport restant hores de son", va concloure. ///

El auténtico descanso

Pere Rovira

MOSSÈN PARRÒQUIA ANTONI MARIA CLARET DE SANT BOI



Somos una sociedad plena de contrastes. Por un lado, se acercan las vacaciones y la elección del lugar de veraneo, los preparativos y la planificación; por otro lado se incrementa el sufrimiento de miles de refugiados que huyen de sus países buscando un mínimo de dignidad para subsistir. Las pateras se incrementan y el sufrimiento de tantos seres llegan a nuestras costas, mostrando una realidad, al menos, provocadora.

El turismo o evasión de las rutinas se está convirtiendo en una obligación casi impuesta. Si durante el verano no consumes este producto pareces una persona "rara" y extraña. Grandes desembolsos se orientan hacia esta diversión contemporánea. El turismo de nuestro mundo occidental y opulento mueve grandes cantidades de recursos económicos en este inmenso negocio.

El sufrimiento de tantos refugiados grita a la conciencia moral de nuestra sociedad, distraída en un bienestar evasor e insolidario. Estas personas necesitan algo más que unas campañas mediáticas, ideológicas o sensibleras, sobretodo nos invitan a una concienciación colectiva del origen de estas injusticias. Los políticos, desde sus despachos, miran a estas personas como un problema, cuando debería ser una oportunidad para corregir el caldo de cultivo que las generaron, desde las "mafias" y sus sucios negocios con el tráfico humano hasta las corrupciones de sus gobernantes, desde la explotación salvaje de las materias primas hasta las guerras incesantes que son alimentadas desde occidente con el suministro de armas...

Las vacaciones, para unos, es una ocasión inmejorable de huir de sus países inmersos en la pobreza, la guerra y la explotación de sus gentes; para otros es una ocasión inmejorable para huir de sus rutinas, cansancios y aburrimientos cotidianos,



fruto de una sociedad "aburguesada" y acomodada. El refugiado añade a su sufrimiento de por sí, el alejamiento de su familia, de su cultura, de sus raíces, etc. Para nosotros, ¡ojalá! sirvieran las vacaciones para intensificar y renovar nuestros vínculos familiares, nuestras relaciones interpersonales, etc.

Para unos las vacaciones son bienestar, aventura y despilfarro; para otros se convierten en un viaje sin retorno, una aventura de altísimo riesgo y una mendicidad humillante.

El descanso no es sólo un tiempo, una estación climatológica o unas vacaciones, es sobre todo un estado donde aprendemos a agradecer el día a día, la historia y las realidades cercanas, es sobretodo sentirse amado gratuitamente para poder amar con la misma gratuidad, especialmente, al más marginal y desahuciado de la sociedad

«Venid a mí todos los que estáis fatigados y sobrecargados, y yo os daré descanso». (Mateo 11, 28). III

Centre de Negocis Edifici ellobregat

SERVICIO DE GUARDAMUEBLES

- Almacenaje de objetos de gran volumen
- Recogida a domicilio incluida

CONSULTE NUESTRAS
TARIFAS

¿NECESITA UNA RECEPCIÓN QUE RECOJA LAS NOTIFICACIONES
DIRIGIDAS A SU EMPRESA?

DOMICILIACIÓN DE SOCIEDADES



- Utilización comercial de nuestra dirección
- Recepción de correspondencia y paquetería
- Aviso inmediato de llegada vía email
- Escaneado de su correo y reenvío vía email*
- Reenvío de su correo a otro domicilio*

* No incluidos en el servicio básico

DISPONEMOS DE TODOS LOS SERVICIOS QUE SU EMPRESA NECESITA

CONTRATACIONES
ANUALES:
35 EUROS
+ IVA
POR MES



Telf. 902 800 248 · centrodenegocios@ellobregat.com · C/ Raurich N° 62 - St. Boi de Llobregat



Joan Carles Valero
periodista y profesor

Es tiempo de nuevos héroes, de personas sencillas, más fuertes que poderosas, capaces de hacer un acto de valentía extraordinario y generoso que implique el sacrificio consciente de sí mismo para proteger el bien ajeno o el bien común. Están en las aulas como delegados/as de clase, integran las juntas de las entidades, militan sin medrar

puestos en las listas electorales; son los buenos maestros/as y los auténticos servidores públicos, funcionarios y también periodistas. Conozco a muchos héroes y ninguno se dedica a la política, porque está más basada en el arte del engaño que en la autenticidad, que consiste en la coherencia entre lo que se siente, piensa, dice y hace.

El coraje de las propias ideas y el arte del engaño

Leonardo da Vinci decía que la persona común mira sin ver, escucha sin oír, toca sin sentir, come sin saborear, se mueve sin tener conciencia física, inhala sin darse cuenta del olor o la fragancia, y habla sin pensar. Hace 2.300 años, el sabio Aristóteles escribió *Retórica*, un tratado sobre la comunicación persuasiva. Decía que la persuasión “es el arte de conseguir que las personas hagan algo que normalmente no harían si no se lo pidieran”, como que te voten. Nuestros políticos locales son pésimos aprendices del filósofo griego.

A pesar de la mala imagen que tiene el engaño, la mentira, los embustes, las medias verdades, la falta de franqueza y los métodos tortuosos e indirectos, nuestros políticos son los que más recurren al arte del engaño. Hay quien defiende que la vida social se antoja imposible sin el engaño porque el ser humano parece no estar hecho para buscar la verdad, sino para sobrevivir. Y a veces la verdad y la supervivencia son términos opuestos. Bien lo sabe el astuto muñidor del “procés”, ahora en Alemania, que parece seguir a pie juntillas *El arte de la guerra*, de Sun Tzu, un libro escrito hace 2.500 años y considerado el mejor manual del engaño para hacerse con la victoria en todo tipo de situaciones, incluidas las guerras simbólicas basadas en el simulacro.

Es de buen gusto y parece reflejar una gran categoría moral rechazar cualquier procedimiento que no consista en decir la verdad y actuar sin disimulo, de manera sincera y directa, como hacían los caballeros andantes. Sin embargo, en cuanto nos alejamos del mundo de las fábulas, la novela o el cine y observamos cualquier momento histórico, en cualquier acontecimiento más o menos célebre descubrimos siempre la presencia del engaño. En los próximos diez meses asistiremos en nuestros municipios a auténticos aquelarres de las medias verdades, la falta de franqueza y los métodos tortuosos para vendernos la obra de gobierno o formularnos promesas.

Engañar mediante eufemismos

En unos tiempos en los que la información, la desinformación y la contrainformación se han convertido en habituales, las lecciones del engaño del maestro Sun parecen más actuales que nunca, tanto para crear sutiles estratagemas y mentiras como para saber detectarlas y prevenimos contra ellas. El mejor engaño de un estrategia consiste en no hablar nunca de engaño y mentira. Al examinar cualquier estrategia política no debemos buscar palabras como «mentira», «engaño», «trampa» o «emboscada», sino «imprevisto», «error», «inteligencia», «secreto» y, por supuesto, «sorpresa», puesto que sin engaño casi nunca puede haber sorpresa. El engaño es el territorio donde se reproducen los eufemismos, que son esas expresiones que atenúan la verdad, como hablar de daños colaterales cuando sencillamente se trata de víctimas inocentes.

El uso del término “naturalizar” Cornellà en la ciudad más densamente poblada del Baix Llobregat, con permiso de L'Hospitalet, es un ejemplo paradigmático de eufemismo político. La verdadera naturalización de ambas ciudades solo será posible tras derribar manzanas completas de edificios para esponjar el exceso de cemento y asfalto y crear verdaderos espacios libres y verdes, el equipamiento más deseado por los ciudadanos. La operación sería similar a la que Maragall llevó a cabo en el Raval creando avenidas en medio de un distrito que hacía siglos que urbanísticamente no se tocaba. Así se naturaliza auténticamente y no con la creación de minúsculos espacios verdes en las esquinas y rotondas.

Lamentablemente, Cornellà ha sido noticia semanas atrás por el suicidio de una persona cuando iba a ser desahuciada y por las peleas nocturnas, con el resultado de un joven de Gavà todavía en coma. Un reportaje televisivo del programa *En el punto de mira* se infiltró hace unos días en la conflictiva discoteca Phant de Cornellà donde tuvo



LOS 132 ALUMNOS DE 17 CENTROS DE PRIMARIA Y SECUNDARIA DE L'HOSPITALET QUE INTEGRAN EL CONSELL DE NOIS I NOIES SON UN EJEMPLO DE LOS NUEVOS HÉROES, CIUDADANOS FORMADOS EN EL ESPÍRITU CRÍTICO Y EL COMPROMISO

su origen la trifulca. En el caso del suicidio, el Ayuntamiento reaccionó defendiendo la pancarta contra los desahucios, pero no quiso atender al programa de Tele 5 sobre la conflictiva zona de ocio en pleno corazón urbano.

Mascarada de la CUP

Cornellà es paradigma de engaño político por parte de la CUP, organización radical que se presentó en 2015 a las elecciones municipales bajo la piel de Cornellà en Comú, confundiendo al electorado podemita, como ocurrió en L'Hospitalet con los dos concejales de “Ganemos”, Rafael Jiménez y Cristina Santón, que no tardaron en poner en práctica el nombre de su formación en beneficio propio al integrarse en el gobierno municipal con un sueldo de “solo” 77.000 euros brutos anuales. En Cornellà, los lobos cuperos con piel de cordero comuneros obtuvieron 5 concejales y ahora tres de ellos, entre los que figura el sustituto del diputado Vidal Aragonés, han creado el partido Alternativa Esquerra Pirates, otra mascarada de la CUP para seguir apropiándose de los 6.000 votos que, a cara descubierta, creo que jamás obtendrían en esa ciudad.

En cuanto al PSC, esperemos que en las próximas municipales de mayo de 2019 el partido no esconda su marca detrás de Antoni Balmón, como ocurrió en 2015, aunque ahora el alcalde parece más cansado que entonces. En el PSC le ruegan que siga como cabeza de cartel, aunque se equivocara al apoyar a Susana Díaz en las primarias del PSOE frente a Pedro Sánchez. El equipo de gobierno de Cornellà tendrá que explicar por qué no rebaja el IBI a los ciudadanos, primero, porque cada ejercicio municipal cierra con superávit. Y segundo, porque a los vecinos se les dice que el IBI está congelado, pero el Ayuntamiento calla que mantiene los precios de ese impuesto sobre la vivienda, pese a que el valor catastral de los inmuebles se ha rebajado un 18% de media, lo que en la práctica supone un aumento de ese mismo porcentaje. Hasta en la Peña del Dominó, la asociación más importante de Cornellà, empiezan a estar hartos de las viejas formas y reclaman personas que pongan el amor y la gratitud en primer lugar. Necesitamos líderes auténticos, coherentes entre lo que siente, piensan, dicen y hacen. Vivimos tiempos de hambre de autenticidad, de nuevos héroes. ///

Valero & Vila

Una notícia aparentement banal, però que va ser extraordinàriament comentada a la comarca, podria obligar-nos, si fóssim mínimament previsors, a reflexionar sobre quin futur l'espera al territori. En aquests mateixos dies han coincidit un munt de notícies relacio-

nades d'una manera o altra en aquesta visió complexa del desenvolupament metropolità en el qual estem, vulguem o no, estretament implicats. La notícia va ser la detecció, primer, i la captura més tard, d'un exemplar insòlit de linx ibèric, batejat com a Lítio.



Jesús Vila
periodista y escritor

Lítio i nosaltres: ¿Un bon lloc per viure-hi?

Lítio va tenir la sorprenent ocurrència de travessar la península per venir a caçar conills catalans, que deuen ser més saborosos per a la seva atrevida existència. De seguida, els tècnics especialitzats en la supervivència de l'espècie van coincidir que un exemplar tan valuós estava especialment amenaçat en una zona tan trinxada per les infraestructures i no perquè no hi hagi suficient menjar de qualitat pel linx, sinó perquè hi ha massa carreteres, massa vehicles, massa veïns i massa insensibilitat manifesta. S'han endut el Lítio mil quilòmetres enllà, on encara queden camps sense amenaces. Justament el contrari d'aquí.

El medi ambient, en perill

Dues informacions més d'aquests dies palesaven això de les amenaces. La primera, l'aprovació del PDU del nord de la comarca que està previst que alliberi -en realitat caldria dir, que condemni— des de l'oest de la Seat fins a Can Cases. Més de mig milió de metres quadrats de sòl edificable i una nova parcel·la triangular d'uns altres 60.000 metres quadrats més a l'altra banda, també potencialment convertibles en habitatges. L'altra informació, dels mateixos dies, es referia a l'activació

per part de la Generalitat d'un nou avís preventiu per contaminació atmosfèrica en 40 municipis de la conurbació que formen part de la Zona de Protecció Especial, dels quals 16 corresponen a la zona sud de la comarca, per un excés de diòxid de nitrogen que afecta la qualitat de vida d'una població cada vegada més amenaçada per la saturació territorial.

Sempre que he tingut l'oportunitat de parlar amb els tècnics d'urbanisme que assessoren els polítics, justifiquen l'alliberament de sòl per l'existència d'una demanda gairebé imparable. No discuteixo la demanda, a jutjar pel nou ritme constructiu d'aquests darrers mesos. La gent vol habitatges on viure, asseguren. I és obligació dels polítics donar resposta a aquesta necessitat, afirmen taxativament. Tot plegat sense avaluar què representa posar en el mercat nou sòl urbà: més demografia concentrada, més necessitats de serveis i infraestructures, més llocs de feina a tocar d'on s'estableix la població, necessàriament més dificultats de mobilitat, més contaminació, menys espais verds, més degradació paisatgística, eliminació de terrenys agrícola i més impermeabilització del sòl, major perill de riudes, més necessitat de generació concentrada d'energia i de depuració d'aigües, etc.



EL LINX IBÈRIC 'LÍTIO' VA SER DETECTAT I CAPTURAT A SANTA COLOMA DE CERVELLÓ | AGENTS RURALS

Habitatges vs preservació del medi

En contra del criteri sostingut gairebé com axioma, això que els polítics estan obligats a satisfer les demandes, començaria a ser hora de tot el contrari: els polítics haurien d'estar obligats, responsablement, a dir no en molts casos. Segurament hi ha demanda de nous habitatges, però també hi ha demanda de preservació de l'espai, només que darrere d'aquestes demandes d'aire lliure no hi ha les grans immobiliàries i promotores, que són les grans conselleres dels ajuntaments tradicionals. Ja va sent hora que els habitants valorem més l'espai que es preserva que la demanda inacabable de noves ocupacions.

Fa molt de temps que alguns pensem que els ajuntaments s'haurien de veure obligats a consultar la ciutadania quan projecten iniciatives definitives i inamovibles i, entre elles, l'ocupació de l'espai lliure és probablement la més catastròfica de totes. Una informació d'aquests darrers dies assenyalava, en aquest sentit, la queixa de l'alcalde de Olesa, per les dificultats reals a l'hora de fer possibles les consultes ciutadanes: una altra de les reivindicacions eternes a les quals ningú no hi posa remei. Consultar, ajuda a eliminar el sentiment patrimonial del poder, instal·lat de manera tan terrible en el sistema municipal. Els solars, els carrers, els diners públics no són dels que governen els municipis, malgrat que ho sembli, perquè sobre els carrers, sobre els solars i sobre els recursos fan exactament el que volen aquells als quals hem posat perquè administrin, no perquè es considerin amos absoluts del que és de tots.

Menys absolutisme i més participació ajudaria força, però també més reflexió col·lectiva sobre on ens porta la colmatació del territori. Hem d'exigir més respecte pel medi ambient. Hem de ser inflexibles sobre la saturació territorial. Us quedareu atònits si feu servir el recurs que aquest setmanari posava també aquests dies a l'abast dels lectors: el comparador històric del territori que ha elaborat l'Institut Cartogràfic de Catalunya. "Mapes encarats que mostren el nivell de desenvolupament que la comarca ha experimentat en les últimes dècades", dèiem ingènuament en presentar l'eina cartogràfica. Mapes encarats que mostren l'enorme desequilibri sobre el territori que ha experimentat l'àrea metropolitana, i amb ella, la comarca i el conjunt del país. //

ABC MEJOR COCHE
2018



seat.es/ibiza

Para los que se lo piensan solo una vez.

Nuevo
SEAT Ibiza
por **9.990€.**

Sujeto a financiación.

5 AÑOS **GARANTÍA ASISTENCIA MANTENIMIENTO**

Deja de darle vueltas y hazte con el Mejor Coche del Año. Todo está de cara para conseguir lo que te propongas. Además con el plan Confianza SEAT, ahora tu Nuevo SEAT Ibiza con cinco años de mantenimiento, asistencia y garantía. No lo desees más. Start moving.


SEAT

Consumo medio combinado de 3,8 a 5,0 l/100 km. Emisiones de CO₂ de 88 a 114 g/km. PVP recomendado para Península y Baleares para SEAT Ibiza 1.0 MPI 55kW (75cv) Reference Plus por 9.990 € para clientes particulares que presenten la documentación de un Vehículo de Ocasión de más de 4 años de antigüedad. IVA, transporte e Impuesto de matriculación, aportaciones comerciales de marca, descuento mínimo de concesionario y Volkswagen Finance incluidos en el precio. Oferta válida hasta el 31/07/2018 sujeta a unidades en stock para clientes particulares que financien a través de Volkswagen Finance, S.A. EFC según condiciones contractuales un capital mínimo de 9.500 €, con una permanencia mínima de la financiación de 48 meses. Campaña incompatible con otras ofertas financieras. Pack Confianza SEAT incluido en el precio si se financia la compra con Volkswagen Finance SA EFC (ver las condiciones contractuales). Los servicios incluidos son los siguientes: 5 años de mantenimiento SEAT Service o 80.000km (lo que antes suceda). Extensión de garantía durante 3 años adicionales a los 2 años de garantía del fabricante o 100.000Km (lo que antes suceda) y 5 años de Servicio Movilidad SEAT. Imagen acabada Ibiza FR con opcionales.