

■ PRESIDENT DE LA DIPUTACIÓ

**Marc Castells: "Hem de ser capaços de fer venir turisme de qualitat, com l'universitari o científic, al Baix Llobregat"**

[págs. 24 y 25]



■ FRANCESC BALLESTER

**El nou director de Serveis Territorials d'Ensenyament avisa que es necessitaran més aules per a Secundària**

[págs. 26 y 27]

  
**Clínica Podològica**  
 ORUGA del peu P30 i còrta  
 biomecànica del peu i l'expertesa  
 Podologia podològica  
 Podologia  
 Peu diabètic  
 Tel. 93 640 75 22  
 Carrer Victoria, 75-117  
 08830 Sant Boi de Llobregat  
 www.podologiaferriarinas.com

# e//lobregat

n.138

Octubre 2018  
publicació comarcal



[www.elllobregat.com](http://www.elllobregat.com)

■ **HABLAN:**  
Jordi Hereu  
Manuel Valls  
Jordi San José  
Lluïsa Moret  
Eulàlia Reguant  
Alberto Fernández  
Neus Munté  
Jaume Collboni

■ **Analizamos la necesidad o no de potenciar el Área Metropolitana de Barcelona (AMB) y avanzar hacia un gobierno fuerte de los 36 municipios de la conurbación** [págs. 6-13 y Editorial]



## La reconquista metropolitana

FOTO DE SATÉLITE DEL ÀREA METROPOLITANA DE BARCELONA, CON SUS LÍMITES MARCADOS EN BLANCO. EN ROJO, EL BAIX LLOBREGAT Y L'HOSPITALET, QUE OCUPAN GRAN PARTE DE LA CONURBACIÓN

**BigMat**  
**Garro**



MATERIALS PER A LA CONSTRUCCIÓ - ARA TAMBÉ AL VALLÈS ORIENTAL  
[www.garro.es](http://www.garro.es)

Centre Sant Boi  
Ctra. Santa Creu de Calafell, Km. 10,7  
08830 Sant Boi de Llobregat  
Tlf. 93 654 60 00

Centre Canovelles  
Carrer Juan de la Cierva, 8, Naus A-B  
Pol. Ind. Can Castells  
08420 Canovelles  
Tlf. 93 840 90 86

INFANTIL P3-P5  
PRIMÀRIA 1r-6è  
ESO 1r-4t

L'escola concertada que estaves buscant



Tel. 93 650 00 87  
Rda. Montmany 2-4 | FONTPINEDA - Pallejà  
[comunicacio@escolaloreig.cat](mailto:comunicacio@escolaloreig.cat)  
[www.escolaloreig.cat](http://www.escolaloreig.cat)



# En alerta por el cambio climático



El Área Metropolitana de Barcelona (AMB) ha aprobado en pleno por unanimidad el 'Pla Clima i Energia 2030'

El objetivo es lograr 'renaturalizar' las ciudades, reducir las emisiones, promover la energía fotovoltaica y lograr la eficiencia energética

Según un informe de Ecologistas en Acción, el ámbito del Baix y el Vallès es de los más contaminados del país

## Redacció

El Área Metropolitana de Barcelona (AMB), conjuntamente con los ayuntamientos, quiere dar pasos para lograr rebajar la contaminación —que cada año va a más— en Barcelona y los municipios metropolitanos aledaños. Por ello, durante el pleno del Consell Metropolità del mes de septiembre, se ha aprobado por unanimidad la estrategia climática del AMB, conocida como 'Pla Clima i Energia 2030'.

La hoja de ruta de este nuevo plan contra el cambio climático y para llevar a cabo la transición energética se basa en propiciar unos cambios de hábitos en la ciudadanía de cara al año 2030. Esto se traduce en un descenso de las emisiones de dióxido de carbono en un 40%, el aumento de energías renovables en un 30% y la mejora de la eficiencia energética en otro 30%. Así lo ha expresado el vicepresidente de medio ambiente del AMB, Eloi Badia, que considera que con la aprobación de este plan de clima y energía han logrado dar “un paso adelante importante para fijar la hoja de ruta del AMB, a la vez que se cumplen los objetivos del cambio climático de la cumbre de París”.

### ¿En qué consiste el 'Pla Clima i Energia 2030'?

La entidad metropolitana pone como base de medida de las emisiones contaminantes el año 2005, cuando se emitieron 16.374.292 toneladas. El objetivo de cara a 2030, según regula el nuevo plan aprobado por el Consell Me-

ropolità, es de 9.824.575 toneladas al año. Esto supondría reducir los porcentajes en emisiones contaminantes, como se ha explicado anteriormente. El plan cuenta con un presupuesto total de 11.774.817 euros.

Además, dentro de las acciones impulsadas directamente por el AMB, un 24% de la reducción corresponderá a la mejora en las instalaciones metropolitanas, renovando equipos de plantas de tratamiento de residuos o depuradoras, mientras que un 35% irá orientado a mejoras en la eficiencia energética con la implantación de fuentes de energía sostenibles y, el resto, un 41%, se destinará a cambios en la movilidad, es decir, al uso de vehículos eléctricos y bajar las emisiones en el sistema de transporte público.

El 'Pla Clima i Energia 2030' contempla hasta 96 acciones diferenciadas, todas ellas con aplicación práctica

Badia: “Con el plan se cumplen los **objetivos del cambio climático**

de la cumbre de **París**



en el territorio y divididas en cuatro grandes capítulos, que se basan en “renaturalizar” los espacios para crear una metrópolis más verde y que aguante mejor los efectos del cambio climático, potenciar la generación local de energías renovables y así mejorar la eficiencia energética del sistema, sensibilizar a la ciudadanía para que tenga un papel activo en la lucha contra el cambio climático y alcanzar una plena coordinación entre el AMB y los ayuntamientos metropolitanos para ser más efectivos.

### “Renaturalizar” espacios metropolitanos

En el primer capítulo de este plan, “renaturalizar la metrópolis”, los espacios de las ciudades juegan un importante papel, en especial los recursos hídricos y la recuperación de la infraestructura azul y verde. Es por ello que el AMB advierte que una de las consecuencias más inmediatas del cambio climático será la disminución de los recursos hídricos disponibles —actualmente el 78% de las demandas se satisfacen con agua potable— y, por tanto, la necesidad de potenciar el uso de recursos alternativos, a través del futuro 'Pla Director del Cicle Integral de l'Aigua'.

Acciones como el proyecto 'Dunes Híbrides', se centran en recuperar los paisajes de las dunas naturales tan característicos de las playas de Castelldefels, Gavà y Viladecans, dado que esto fomenta la biodiversidad y supone una defensa natural contra la pérdida de arena causada por los temporales y el cambio climático.

Por otro lado, en este capítulo del plan también se intenta potenciar la cantidad de espacios verdes urbanos

para evitar el efecto 'isla de calor'. Otra de las actuaciones en esta línea es la elaboración de un mapa de 'refugios climáticos', es decir, equipamientos públicos como centros cívicos o bibliotecas con climatización y puntos de agua potable para garantizar que la población más vulnerable tenga cerca de su domicilio un espacio donde evitar los efectos de las olas de calor.

### Energías renovables y eficiencia energética

En los últimos años se han fomentado las energías renovables, instalando molinos o placas fotovoltaicas para producir energía limpia. En esta producción es donde quiere entrar el AMB con el 'Pla Clima i Energia 2030', instalando placas fotovoltaicas en las cubiertas de diferentes edificios públicos de los municipios metropolitanos. La autoridad supramunicipal ha escogido este modelo energético considerando que la energía solar es la "fuente con más potencial y rentabilidad del territorio".

Otra de las apuestas del plan es la red de 'Fotolineras Laborables'. La electricidad que se genera, también a partir de placas solares, se destina a recargar los vehículos eléctricos enchufados y, cuando éstos no la necesiten, se puede aprovechar para dar energía a la instalación pública que tienen al lado. Las fotolineras principales están situadas en Esplugues, Sant Feliu, Gavà y Viladecans.

Al fin y al cabo, medidas de alcance metropolitano para un problema que afecta a todos y cada uno de los municipios del AMB y alrededores, como son también las Zonas de Bajas Emisiones (ZBE) en el ámbito de las rondas y que buscan limitar el paso de los vehículos más contaminantes en días de mucha polución.

## Dióxido de nitrógeno, partículas en suspensión y ozono, principales contaminantes

### El Baix Llobregat, de las más contaminadas

Según el último informe de Ecologistas en Acción sobre la calidad del aire, correspondiente a 2017, la región metropolitana de Barcelona registró unas cifras altas de contaminación atmosférica por dióxido de nitrógeno (NO<sub>2</sub>), con varias estaciones instaladas por todo el territorio registrando niveles que sobrepasan los límites establecidos por la normativa. No es el NO<sub>2</sub> la única emisión contaminante que afecta al área metropolitana, ya que la presencia de las partículas en suspensión (PM<sub>10</sub> y PM<sub>2,5</sub>) y el ozono troposférico registraron niveles preocupantes.

De hecho, en el estudio se señala la zona del Vallès-Baix Llobregat como una de las más contaminadas de Cataluña, a causa no solo de la intensidad del tráfico rodado, sino también del transporte marítimo. Por este motivo, Ecologistas en Acción coloca el foco en el Puerto de Barcelona, cuyas estaciones de medición superaron diariamente durante 2017 los límites legales, poniendo de manifiesto que el problema de las emisiones contaminantes no solo está relacionado con el tráfico rodado. //

# "Sacar los coches de las ciudades" para una movilidad sostenible

La Plataforma per la Qualitat de l'Aire pide que el nuevo plan del AMB retrase la referencia de las mediciones de 2005 a 1990

Alertan que el vehículo privado, la industria y el Puerto son los principales contaminantes del aire metropolitano

Carlos Manzano

El Área Metropolitana de Barcelona ha presentado el nuevo plan para luchar contra el cambio climático y promover la eficiencia energética, un proyecto que desde las asociaciones y plataformas que luchan por mejorar la calidad del aire y reducir la contaminación ven "insuficiente".

### Un plan metropolitano con "intenciones"

El AMB establece en un 40% el objetivo de reducción de dióxido de carbono en 2030 que, según una representante de la Plataforma per la Qualitat de l'Aire, María García, "es lo que marca la normativa europea, pero lo hacen respecto a los niveles de 2005, cuando el año base es 1990". Ese cambio de año referencial provoca que las emisiones sean totalmente distintas, dado que las de 2005 son muy superiores a las de 1990.

Aunque el 'Pla Clima i Energia 2030' del AMB sea un gran avance en lo que respecta a zonas verdes y fomento de nuevas energías, desde la plataforma consideran que muchos puntos del plan "tan solo son intenciones" y creen que lo que debe hacer el ente metropolitano es "cambiar de modelo". No obstante, también resaltan que en la entidad metropolitana "hay mucha descoordinación" y piden que la autoridad de transporte metropolitano sea como la de Londres.

### Peajes urbanos para reducir los coches

La calidad del aire de Barcelona y su área metropolitana se ve influenciada por dos grandes gases: el dióxido de carbono y el dióxido de nitrógeno. Además de otros gases contaminantes de carácter, generalmente, temporal. Los principales focos son las industrias, los coches y el Puerto de Barcelona. Sobre este último, el puerto, García ha lamentado que "aunque los ayuntamientos de Barcelona y El Prat estaban en un principio en contra de la ampliación del puerto, al final han dado luz verde a ampliar dos terminales". Así, los ayuntamientos también juegan un papel clave de "bloqueo" que no parece que estén ejerciendo, a pesar de que las competencias del puerto barcelonés sean estatales.

En los otros dos puntos, la industria y los coches, la representante de la plataforma ecologista ha aseverado que "si no sacamos los coches de las ciudades no podemos desplegar la movilidad sostenible". Una de las soluciones que propone García es la creación de un 'peaje urbano', como se ha realizado en Estocolmo, con "excepciones para gente con movilidad reducida, transporte público y colectivo". Esta estrategia serviría para restringir la entrada de los vehículos privados en las ciudades, a raíz de



LAS ZONAS DE BAJAS EMISIONES (ZBE) BUSCAN REDUCIR EL TRÁFICO EN DÍAS DE ALTA POLUCIÓN | CM

la medida disuasoria del peaje, especialmente para "las personas que solo se mueven en coche". Esto haría disminuir, según afirma García, los coches en circulación y así se podría comenzar a trabajar en acciones como la revisión de las tarifas del transporte metropolitano o la mejora del propio sistema. Porque, al final, aunque se ponga más transporte público "si no se reducen los coches no se consigue un cambio en el modelo", ha enfatizado García.

### "El 45% de los catalanes no tiene carné"

La representante de la plataforma ha argumentado que casi la mitad de la población catalana no tiene licencia de conducir ni acceso a un coche. Por ello, García ha considerado que en lo que respecta a los autobuses interurbanos del área metropolitana "hay que trabajar en una revisión tarifaria y que tengan su propio carril en las entradas de las grandes ciudades". Una acción relativamente sencilla dado que "pintar es muy barato", ha resaltado.

Finalmente, para lograr un buen sistema de transporte público desde la Plataforma per la Qualitat de l'Aire apuestan por "la intermodalidad". En muchos casos, al carecer de conexiones entre transportes públicos, supone un impedimento cuando se necesitan coger dos diferentes autobuses o cercanías para llegar, por ejemplo, al lugar de trabajo y "no pueden combinar dos transportes de forma eficiente con frecuencias o velocidades", ha concluido García. //



## STAFF

**Publicació comarcal** · Octubre 2018 · Núm. 138

**Edita:** Comunicació Metrobcn SL.

**Diari digital:** www.elllobregat.com

**President Consell Editorial:** Xavier Pérez Llorca

**Editor Executiu:** Joan Carles Valero

**Director:** Francisco J. Rodríguez

**Informàtica i Xarxes:** Andrés Durán

**Assessoria editorial:** BCN Content Factory

**Il·lustració:** Kap

**Col·laboradors:** Carlos Manzano, Teresa Castillo, Jesús Vila, Pere Ríos, Imanol Crespo, Antoni Fornés, Francesc Perearnau, Jaume Grau, Joan Tardà, Vidal Aragonés, Josep-Ramon Mut, Alba Bou, José Ángel Carcelén, Miguel García, Joan Ramon Casals, Manuel Reyes, Begoña González, Edu Rodríguez, Marta Lozano, Ana Alegre, Marina Yeves, Vanesa Mailló, Jara Atienza, Ainhoa Marcos, Carla Bermejo, Beatriz Fontseré, Eva Jiménez, Pau Marcos, Alexis Méndez, David Aliaga Muñoz, Raúl Montilla, Hector Marín, Maria Moreno, Mn.Pere Rovira, Mn. Xavier Sobrevía, Olga Puertas, Lluís Maria Estruch, Jordi Bonavila, Fernando Martín i la sorprenent paparazzi 'Señorita Pepis'.

**Publicitat:** 671 54 09 21

gerencia@elllobregat.com

**Redacció:** C. Raurich, 62 (08830)

Sant Boi de Llobregat

**Telèfon:** 671 54 09 21

**Fax:** 93.630.83.13

**Distribueix:** El Llobregat

**DL:** B.13877-2006

**Imprimeix:** GestXXI

El Llobregat no comparteix necessàriament les opinions signades i inserides en les seves pàgines. La direcció no es fa responsable de la qualitat, procedència o origen dels anuncis inserits.

## La fórmula metropolitana

Con la presente edición de El Llobregat queremos reabrir el debate sobre el gobierno metropolitano y la necesidad -o no- de fortalecerlo y potenciarlo, partiendo de la base de que el área metropolitana es un continuo urbano en el que los problemas que afectan al día a día de los ciudadanos no se detienen ante unas fronteras municipales diluidas en el conglomerado de edificios y calles.

Dialogando sobre este tema con los portavoces de los partidos que forman el Consejo Metropolitano del Área Metropolitana de Barcelona (AMB), ente heredero de aquella Corporación Metropolitana de Barcelona (CMB) que fue borrada del mapa hace 30 años por un gobierno de la Generalitat temeroso de que se consolidara como un contrapoder, se desprende la idea de que hay que incidir en crear más conciencia metropolitana. Todos hacen autocrítica y reconocen que ahora es más que nunca necesaria una coordinación que dé respuestas metropolitanas a problemáticas y cuestiones que afectan, por poner un ejemplo, a un vecino de Badalona y a otro de Viladecans por igual.

### “Reinos de taifas”

En el fondo se trata de romper lo que más de uno ha definido como “reinos de taifas”, en referencia a unos municipios cuyos alcaldes están más interesados en mantener los apoyos en su casa que en ir más allá y dar pasos hacia una mayor coordinación con los ayuntamientos vecinos. De nada sirve, tal como explica en esta edición el exalcalde

de Barcelona Jordi Hereu, que Barcelona ponga en marcha una moratoria turística y que L’Hospitalet abra las puertas de par en par a los operadores del sector. Este es tan solo un ejemplo extrapolable a otras cuestiones como la vivienda, uno de los desafíos metropolitanos más intensos y que requiere una coordinación entre los consistorios para hacerle frente.

### La Gran Barcelona

Por todo ello, hacen falta hechos y creerse de una vez por todas que el área metropolitana es una gran ciudad -la idea de la Gran Barcelona, una parte importante de la cual está formada a su vez por ciudades del Baix Llobregat- que ha de ser pensada desde un punto de vista común. Esto no quiere decir, no obstante, ni que Barcelona deba anexionarse municipios vecinos ni que estos pierdan influencia sobre su territorio. Se trata de sumar desde la diversidad.

Por vicisitudes históricas, el área metropolitana de Barcelona ha sumado esfuerzos con los municipios aledaños en vez de optar por la simple anexión, como en el caso de Madrid. Un camino que ha permitido avanzar en cuestiones como la gestión de residuos. ¿Qué haría Barcelona con su basura sin el AMB? De todas formas, los desafíos presentes y futuros -medio ambiente, vivienda...- hacen necesario un fortalecimiento de la institución que ha de venir acompañado de la asunción, por parte de los ayuntamientos, de que el continuo urbano no entiende de fronteras. **///**

Esta publicación está asociada a la AEEPP, que a su vez es miembro de FIPP, FAEP, CEOE y CEPYME.

 Confederación Española de Organizaciones Empresariales



**NOTA:** La pròxima edició de El Llobregat sortirà el 2 de novembre, com sempre, el primer divendres de mes a La Vanguardia.

AQUESTA TARDOR  
JO EM QUEDO AQUÍ



PREPARA'T  
PERA LA  
2ª PRIMAVERA  
DE L'ANY

**SANT BOI**  
centre comercial  
**Alcampo**

**Palau Robert** Centre d'Informació  
de Catalunya

# CREADORS DE CONSCIÈNCIA

40 FOTÒGRAFS COMPROMESOS

07.09.2018 – 10.02.2019

Exposició – Exposición  
Entrada lliure – Entrada libre

**DKV**  
Salut i benestar

 Generalitat  
de Catalunya

Passeig de Gràcia, 107 (Barcelona)  
gencat.cat/palaurobert

Seguix-nos a:



© Samuel Aranda. Lesbos, Grecia, 2015



# El resurgir del poder metropolitano

UNA REUNIÓN DEL CONSEJO METROPOLITANO, EL MÁXIMO ÓRGANO DE GOBIERNO DEL AMB.

Consultamos a los partidos del Consejo Metropolitano si hay que potenciar el AMB

En general, reconocen falta de conciencia para abordar problemas comunes

También coinciden en opinar que Barcelona es un activo para todos

**Francisco J. Rodríguez**

¿Se pregunta el congresista que llega al recinto de Fira Granvia de L'Hospitalet si está en una ciudad diferente de Barcelona? Él, que ha salido de un hotel del Eixample cerca de la Sagrada Familia, ha cogido un bus que en pocos minutos le ha dejado ante el recinto ferial. En todo momento, el autobús ha transitado por ciudad y el continuo urbano no se ha visto interrumpido. Este hipotético visitante no sabría decir cuándo el paisaje ha dejado de llamarse Barcelona para ser L'Hospitalet. De hecho, muchos vecinos tampoco sabrían establecer con exactitud dónde están las fronteras, antaño claras, pero hoy día diluidas en un conglomerado urbano que, con más o menos intensidad, comienza en Badalona y termina en Castelldefels. Aquella célebre ardilla que podía cruzar la península Ibérica saltando de árbol en árbol en época de los Reyes Católicos, hoy en día podría hacer lo propio de edificio en edificio entre estas dos localidades que marcan los límites del área metropolitana de Barcelona.

Una zona que alberga a más de la mitad de la población catalana y una parte importante del PIB de Cataluña. Los 36 municipios que la conforman –la mayoría de los cuales, del Baix Llobregat, 22 de 36, para ser más exactos- están agrupados alrededor del Área Metropolitana de Barcelona (AMB), una entidad de reciente creación (2010) que recoge el testigo de la antigua Corporación Metropolitana de Barcelona (CMB). Aquel ente supramunicipal fue creado en 1974 y durante la Transición se convirtió en un auténtico contrapoder a la Generalitat, hasta que en 1987 fue disuelto por la Ley de Ordenación Territorial aprobada en el Parlament. Sus

**San José:** “Algunos concejales, en los Plenos, hablan del **AMB** como algo ajeno, pero **somos nosotros**”

competencias fueron asumidas por la Entidad Metropolitana del Transporte, la Entidad Metropolitana de Medio Ambiente y a la Mancomunidad de Municipios del Área Metropolitana.

Se dice que la CMB firmó su sentencia de muerte cuando creó una bandera –de fondo azul con el escudo de Barcelona en el centro- e incluso un himno. El entonces President Jordi Pujol, tras un tajante “basta” y ayudado por la mayoría absoluta de la que gozaba en el Parlament, acabó saliéndose con la suya en el pulso que mantenía con Pasqual Maragall, alcalde de Barcelona y valedor de la CMB y de la idea de la Gran Barcelona. La Ley de Ordenación Territorial se tradujo en la división por comarcas y la creación de los Consejos Comarcales, una concepción acorde con el ‘*rerepaís*’ que defendía con ahínco Pujol ante el poder barcelonés.

Pero volvamos al presente. Hoy día, el área metropolitana de Barcelona es un conglomerado urbano continuo con problemáticas que se dan en todos o casi todos los municipios. Sin embargo, en algunas cuestiones, como es el caso de la vivienda, da la impresión de que cada ayuntamiento hace la guerra por su cuenta y que las políticas cambian radicalmente de un lado de la calle, que separa a dos municipios, al otro.

Diversas voces han salido a la palestra en los últimos

tiempos para que se tengan en cuenta las áreas metropolitanas. Una de ellas la de Núria Marín, alcaldesa de L'Hospitalet que propuso en junio que la Constitución debería recoger esta figura para protegerlas y ampliar su papel institucional y político.

Por esta razón, desde El Llobregat hemos abierto un debate con los portavoces de los partidos políticos del Consejo Metropolitano para saber su opinión sobre la necesidad o no de potenciar los poderes del AMB y convertirla, así, en un auténtico gobierno metropolitano que dé una respuesta común a las cuestiones que afectan a todos sus integrantes. Y si consideran que el área metropolitana es simplemente un ente administrativo cuyos límites son difusos para una gran parte de la población o una idea que genera un vínculo emocional entre sus habitantes

### Falta conciencia metropolitana

En líneas generales, las formaciones del Consejo Metropolitano del AMB consideran que no hay suficiente conciencia metropolitana. Una falta en la que, según explica el alcalde de Sant Feliu y portavoz de Entesa en el Consejo Metropolitano, Jordi San José, incurren algunos regidores a nivel municipal. “A veces en los Plenos algunos concejales hablan como si el AMB fuera una cosa ajena, y somos nosotros mismos”, enfatiza a esta publicación el edil. Un fenómeno, asegura, que se extiende también entre los ciudadanos, que a menudo desconocen la labor del AMB. Aunque aquí San José hace



PASQUAL MARAGALL Y JORDI PUJOL PROTAGONIZARON UNA PUGNA DURANTE LOS 80 ENTRE LA CATALUÑA METROPOLITANA Y EL 'REREPÀIS', QUE ACABÓ CON LA DISOLUCIÓN DE LA CORPORACIÓN METROPOLITANA DE BARCELONA.

autocrítica. “Puede que no hayamos hecho algo bien”, reconoce. En esta línea de mea culpa se mueve Isidre Sierra, portavoz del PDeCAT y alcalde de otra población de la comarca, Sant Climent, que cree que no hay suficiente conciencia metropolitana porque las políticas que se han implementado en este ámbito “no se han explicitado bien”. “Nadie sabe que el transporte está consensuado entre el AMB y la Autoridad del Transporte Metropolitano (ATM), y todavía hay mucho recorrido en la política de residuos”, pone como ejemplo Sierra, que considera que el AMB “está muy bien financiada” para dar servicios pero que hace “poca política metropolitana”. El portavoz demócrata considera que hace falta “más convencimiento del relato metropolitano”, el cual “da un valor añadido para salir de la crisis y aportar mejoras al territorio”.

### ¿Reinos de taifas?

Y los ayuntamientos, ¿se creen este relato? PP y Cs, en este sentido, son los más críticos, y lamentan que “a la práctica, a la hora de tomar decisiones los 36 alcaldes lo hacen pensando en su territorio, porque dependen de los votos de sus ciudadanos”, afirma Santiago Alonso, regidor de Barcelona y portavoz naranja en el Consejo. Coincide en el diagnóstico Alberto Fernández Díaz, también regidor barcelonés y voz cantante del PP en el AMB. “Seguimos anclados en una lógica local radical”, sentencia Fernández, que critica que, pese a que “todos hablan de política metropolitana”, en referencia a los

CONTINÚA EN LA PÁGINA SIGUIENTE >>

AJUNTAMENT DE SANT JOAN DESPÍ  
 VIU EL COMERÇ DE SANT JOAN DESPÍ  
 Dissabte 6 d'octubre de 10 a 21 hores  
 barri Centre de Sant Joan Despí  
 Soc. Sant Joan Despí  
 140 ANYS NAIXEMENT JUJOL  
**fIRA DESPÍ**

<< VIENE DE LA PÁGINA ANTERIOR

alcaldes, “los ayuntamientos siguen siendo reinos de taifas inconexos”.

Quien se muestra más optimista con el papel del AMB, sin matices, es la portavoz socialista, la alcaldesa de Sant Boi Lluïsa Moret, que considera que el ente supramunicipal tiene “visión y acción de gobierno colectiva”, y que la voluntad es “planificar políticas integrales y globales comunes”. Preguntada sobre la sensación de que, en ocasiones, cada consistorio hace la guerra por su cuenta en cuestiones que afectan a todos por igual, y sobre la necesidad de avanzar hacia la unidad de acción, Moret reconoce que hay “aspectos a mejorar”, como son las políticas relacionadas con la vivienda, aunque remarca que “no son las competencias clásicas del gobierno metropolitano”.

Quien apuesta por cambiar el modelo del AMB con más decisión es la CUP. Su portavoz, la exdiputada en el Parlament y regidora del Ayuntamiento de Barcelona, Eulàlia Reguant, explica a El Llobregat que la solución a la “nula” conciencia metropolitana “no pasa por el AMB tal como la conocemos”. Crítica que es una administración “alejada de la ciudadanía” y apuesta por una “mancomunación de municipios” y una “coordinación más efectiva”, más que por el actual modelo del AMB, que considera que fue creada como “contrapoder” a la Generalitat y a la Diputació y que, por lo tanto, “no responde a una voluntad clara de coordinación”.

En este sentido, los anticapitalistas querían más “descentralización” que generara “herramientas de participación real” que rompieran con el estereotipo de una AMB prestadora de servicios, añade Reguant. Y aquí la CUP abre el debate de si es necesaria que la presidencia del AMB sea de elección directa por parte de los ciudadanos. Ellos opinan que podría ser posible e invitan a reflexionar sobre este aspecto. “Nos tendríamos que plantear el gobierno del área metropolitana para que los vecinos y vecinas tuvieran algo que decir”, afirma la portavoz cupera.

### Un debate a la espera

¿Tiene que ser siempre el presidente del AMB el alcalde de Barcelona? ¿Podría votarse de manera directa por parte de los ciudadanos, tal como se hace en otras megalópolis como Londres? Si la CUP es el partido del Consejo Metropolitano del AMB más dispuesto a coger esta

En ningún lugar está escrito que, por norma, el **alcalde de Barcelona** tenga que ser el presidente del AMB. Es más una cuestión de **población**



DE IZQUIERDA A DERECHA: JOAN BORRÀS, ALCALDE DE EL PAPIOL, JUNTO A ADA COLAU, ALCALDESA DE BARCELONA, Y ANTONIO BALMÓN, ALCALDE DE CORNELLÀ, PRESENTANDO EL ACUERDO DE GOBIERNO DEL AMB ENTRE PSC, ENTESA Y ERC | AMB

vía, el resto no parece mucho por la labor o reconocen que es un debate que aún no se ha afrontado.

Hace un par de años, la actual presidenta del AMB y alcaldesa de Barcelona, Ada Colau, abogó por escoger un alcalde metropolitano en las urnas, pero parece que tras aquellas declaraciones pronunciadas en la conferencia anual de la Cátedra Pasqual Maragall, no se ha dado ningún paso en esa dirección. Desde su propio grupo, San José reconoce que “en estos momentos, este debate no está muy presente”, ya que ve necesario “consolidar y poner el valor las políticas metropolitanas y explicarlas para que la gente las perciba como fundamentales”, haciendo referencia a medio ambiente, movilidad, transporte o vivienda. “Después”, prosigue, “ya se mirará quién lidera todo eso”.

Moret, del PSC, ofrece una opinión similar y añade que, si surgiera el debate de quién ha de presidir el AMB, “se afrontaría con normalidad”, aunque dice que desde el primer momento todos tuvieron claro que quien tenía que presidir el AMB era el alcalde de Barcelona. “Es la punta de lanza y tiene un papel estratégico”, asevera. Por su parte, Sierra del PDeCAT no vería mal un cambio en la elección, aunque lo supedita a un debate entre todos los actores implicados.

Los que se muestran más reacios a ello son el PP. Fernández tilda de “frivolidad” la propuesta que hizo Colau de elección directa del presidente del AMB, mientras que Alonso de Ciudadanos ve “lógico” que el alcalde de Barcelona sea el presidente del ente y que, en caso de que se quisiera cambiar, requeriría “un de-

## La aportación de 4,3 millones del Estado al AMB que nunca se hizo efectiva

Con el impulso del Área Metropolitana de Barcelona (AMB) en 2010 comenzaron, de manera paralela, los trámites para pedir una aportación directa del Estado a un organismo de estas características, tal y como está contemplada en la Carta Municipal de Barcelona -una normativa que contempla un régimen especial para la capital catalana-. En 2011 hubo reuniones con el Ministerio de Hacienda y se llegó a un acuerdo por el que el Gobierno aportaría 4,3 millones al AMB que se destinarían a servicios. Pero la convocatoria de elecciones generales aquel año y el cambio de gobierno en plena crisis hizo que el convenio acabara, como tantos otros proyectos, en un cajón.

Desde entonces el AMB sigue a la espera de cobrar esa cantidad de dinero. Así lo explica el gerente

del ente supramunicipal, Ramon Torra, en una charla con El Llobregat. Ahora, asegura, quieren retomar las negociaciones para renovar el convenio y recibir esta aportación estatal.

### “El gobierno metropolitano existe”

Torra, por otra parte, pone en valor la labor del gobierno metropolitano que encarna el AMB y defiende su sistema de “cooperación intermunicipal”, basado en el “acuerdo y el consenso”, a diferencia, añade, de lo que pasa en Madrid y su área metropolitana.

Por otra parte, considera que es difícil construir una identidad más allá de la municipal y de país -ya sea catalana o española-, y que el sentimiento metropolitano está basado más en la prestación de servicios y la gestión de la cotidianidad. ■■■



## Moret: “El hecho metropolitano es muy reciente y la institución se está consolidando”



bate social, técnico y jurídico” al que no se cierran, no obstante.

¿Y qué dice la normativa? En ningún lugar está escrito que, por norma, el alcalde de Barcelona tenga que ser el presidente del AMB. Se trata, más bien, de una cuestión de población. El gerente del AMB, Ramon Torra, explica a El Llobregat que el Consejo de Alcaldes –uno de los órganos de gobierno del AMB, formado, como su propio nombre indica, por los alcaldes de los 36 municipios metropolitanos- es quien propone un candidato que sanciona el Consejo Metropolitano, y que este candidato ha de tener el apoyo de alcaldes que representen dos terceras partes de la población del área metropolitana. Así que, “sin Barcelona no se puede designar”, concluye Torra que, pese a remarcar que no se le elige “de manera automática”, el sistema de mayorías favorece que la cabeza visible del ente sea el primer edil de la capital catalana.

### ¿Identidad metropolitana?

¿Y los ciudadanos? ¿Existe una conciencia o identidad metropolitana? En un momento donde los sentimientos identitarios están a flor de piel a causa del proceso independentista, que una tercera identidad, más allá de la del municipio y la nacional -ya sea la española o la catalana-, se abra paso en el marasmo actual es complicado. De hecho, un estudio reciente del Grupo de Investigación en Estudios Locales de la Universidad de Barcelona (UB) certificaba esta realidad y ponía de

## ¿Y Vallirana, qué?

Una de las contradicciones del AMB tiene que ver con los municipios que forman parte y los que no. Una de estas anomalías es Vallirana, que pese a estar rodeada de localidades que sí que pertenecen al ente municipalista, queda fuera. La reivindicación de sus diferentes gobiernos para entrar a formar parte del AMB ha sido constante, y a finales de septiembre la presidenta de la administración metropolitana y alcaldesa de Barcelona, Ada Colau, dio su apoyo para que Vallirana entrara en el club.

Así se lo hizo saber la misma Colau a la alcaldesa de la localidad, Eva Martínez, en un reunión que mantuvieron recientemente. “Es técnicamente factible y así se corregiría una anomalía histórica”, afirmó Colau. De esta manera, Vallirana suma otro apoyo a su entrada en el AMB, después del de la Diputación, el Consell Comarcal y la directora general de Administración Local, Rosa Vestit, que se ha comprometido a emitir un informe recomendando la incorporación de Vallirana, que se haría efectiva mediante una modificación en el Parlament de la Ley del Área Metropolitana. ///

manifiesto que la identidad metropolitana era algo “abstracto” relacionado más con un ente administrativo que con un vínculo emocional. Se trata de una opinión que comparten muchos de los portavoces entrevistados, que ven más el área metropolitana como una realidad “económica” o “administrativa” que “cultural”. No obstante, Moret hace un apunte y rompe una lanza a favor del sentimiento metropolitano, afirmando que “cada vez es más grande”, que hay una “conciencia positiva” de los beneficios que comporta formar parte del AMB e introduce el concepto de la Gran Barcelona. Aquí, el portavoz de Cs Santiago Alonso destaca que los municipios de los alrededores de la capital “tienen un sentido de pertenencia” a esta realidad que es la Gran Barcelona.

En este sentido, Reguant de la CUP explica que este sentimiento es patrimonio de los barceloneses y de los habitantes de las ciudades colindantes, pero que los vecinos y vecinas de lugares más alejados son “ajenos” al mismo. Por último, Torra, gerente del AMB, considera este sentimiento como algo “ambivalente” y que esta hipotética identidad tiene más que ver con la prestación de servicios comunes y la gestión de la cotidianidad.

Declaraciones e ideas para un proyecto como el AMB que, no olvidemos, tiene menos de una década de vida. “El hecho metropolitano es muy reciente y la institución se está consolidando”, recuerda Moret. ¿La reconquista metropolitana? Ya se irá viendo. ///



EL AMB ES LA ENCARGADA DE GESTIONAR LAS PLAYAS DEL TERRITORIO | JORDI SURROCA

14-21 D'OCTUBRE DE 2018  
CORNELLÀ DE LLOBREGAT



18è  
FESTIVAL  
INTERNACIONAL  
DE PALLASSOS  
MEMORIAL  
CHARLIE RIVEL

www.festivaldepallassos.com



# El Baix, una trincherera de

Sondeamos a los actores de la carrera por la alcaldía barcelonesa sobre la relación de la capital con su metrópoli

F. J. R. / J. C. V.

Sea mire como se mire, Barcelona y la persona que está al frente de su ayuntamiento marca la política metropolitana y del Baix Llobregat. Por este motivo, hemos sondeado las opiniones de los principales actores en la carrera para alcanzar o revalidar, en el caso de Ada Colau, la alcaldía de la capital catalana.

Las elecciones municipales de mayo del año que viene están marcadas por la situación política en Cataluña y, en el caso barcelonés, por un nombre: Pasqual Maragall, histórico alcalde de la ciudad considerado como el mejor que ha tenido. Una figura cuyo legado se atribuyen y alaban gran parte de los candidatos, desde Ada Colau a Jaume Collboni, pasando por la candidatura de Manuel Valls, que está buscando fichar a algunos de los asesores de Maragall. Sin olvidar a su hermano, que pese a que aún ha de superar el trámite de las primarias de ERC, será el primero que reivindique la figura del alcalde de los Juegos Olímpicos. **///**

Eulàlia Reguant - CUP



Para la regidora de la CUP en el Ayuntamiento de Barcelona y portavoz del grupo en el Consejo Metropolitano, Eulàlia Reguant, Barcelona actúa como “el centro de poder”, cosa que, a su juicio, provoca que “los municipios más alejados o que no intervienen tanto en la lógica barcelonesa se vean supeditados o expulsados de las decisiones”. Algo que refuerza la sensación de “Barcelona como centro y con sentimiento de superioridad”. **///**

Alberto Fernández - PP



Alberto Fernández, un histórico en la política municipal barcelonesa y actualmente portavoz del grupo popular tanto en el consistorio de la capital como en el AMB, cree el ‘cap i casal’ ha de actuar como el “epicentro de la Gran Barcelona”, además de destacar que la ciudad “no sería grande sin su área metropolitana”. También defiende que el AMB ha de avanzar para ser un “gran ayuntamiento metropolitano” y “no perder oportunidades”. **///**



Ada Colau - Barcelona En Comú

“La ciudad de **Barcelona** es una **hermana** más que quiere **cooperar**”

Ada Colau asegura tener “convicción metropolitana”, pese a reconocer que no pisa el territorio “tanto como quisiera”. Así lo hizo saber en una entrevista con esta publicación en marzo, en la que reivindicó la figura de Pasqual Maragall, al que definió como “el mejor alcalde de Barcelona” y un “pionero” en el ámbito metropolitano.

La actual alcaldesa de Barcelona y cabeza visible de los ‘comunes’ en Cataluña, considera que “en general” sí que es cierto que, en “cualquier centralidad” -como la que representa Barcelona- hay una tendencia a mirarse el ombligo y a la “arrogancia”. Sea como sea, su voluntad como presidenta del AMB es lanzar “un mensaje inequívoco de colaboración y cooperación” para poner en valor “los enormes activos metropolitanos” y que así, Barcelona sea “una hermana más que quiere cooperar” y que, “de ninguna manera”, quiere utilizar al territorio para llevar los residuos “como el patio de atrás”.

Colau pone énfasis en cuestiones como el problema de la vivienda, que afecta por igual a todos los municipios del territorio. “La vivienda es una cuestión estratégica que trabajamos con visión metropolitana sin que nadie renuncie a su soberanía local”, explica.

Una de las veces que pisó la comarca fue hace un par de años para inaugurar el primer congreso ‘El Baix Llobregat a debat’, donde aseguró que desde Barcelona tienen “mucho que aprender” de la comarca, “pionera en muchas políticas”, como la participación o el fomento de la cultura. **///**



Neus Munté - PDeCAT

“Que **Barcelona** presida su área metropolitana **no** es lo más **relevante**”

La candidata por el PDeCAT y exconsellera de Presidencia de la Generalitat, Neus Munté, negocia una lista de “suma y de unidad” independentista con el portavoz de la Crida Nacional per la República, Ferran Mascarell, y el líder de JxCat Jordi Sánchez, ahora en prisión, y el también encarcelado Joaquim Forn, exconseller de Interior. Unas negociaciones que, según fuentes de PDeCAT, pretenden neutralizar el acuerdo que el expresidente Carles Puigdemont negocia con la ANC para defenestrar a Munté.

Munté considera que “la nueva Barcelona de las oportunidades ha de tener en cuenta su entorno y compartir riqueza y conocimiento”. A la pregunta ¿a qué estaría dispuesta a renunciar si fuera alcaldesa de Barcelona para liderar el área metropolitana?, la candidata considera que renunciar a la presidencia de la AMB “no es lo más relevante”. En su opinión, es más importante “el cambio de actitud y una mayor compenetración entre los diversos diálogos que se establezcan metropolitanamente”. “Si nos creemos la potencia metropolitana, hemos de ser capaces de hacer sacrificios; dejar de mirarnos el ombligo y que Barcelona acompañe al resto municipios, incluso siendo uno más de los 36 que integran el área metropolitana, y no 35 más Barcelona”. La candidata entiende que “lo que pasa en cualquier municipio es bueno para Barcelona”. Munté cree que “la estructura política y administrativa de la AMB es un instrumento más, que seguro es mejorable”, pero no se plantea que sea indispensable un cambio del liderazgo. **///**

# la batalla por Barcelona

En general, reivindican la figura de Pasqual Maragall y destacan la necesidad de contar con el área metropolitana



Manuel Valls

“Como candidato a la alcaldía, mi

**prioridad** será el **área metropolitana**”

El ex primer ministro francés, Manuel Valls, es candidato a la alcaldía de Barcelona con el respaldo, de momento, de Ciudadanos. Se confiesa “hombre de izquierdas” que viene del socialismo francés republicano que “simplemente” quiere “recuperar el respeto que se merece la ciudad y la democracia”. Ha confesado a El Llobregat que la etapa que más disfrutó de la política fueron los once años que estuvo de alcalde de Évry, ciudad periférica del París metropolitano. Y por eso, asegura que su prioridad será el área metropolitana. Valls subraya que él es un ejemplo, junto a la alcaldesa de París, la gaditana Ana Hidalgo, del ascensor social europeo y dice no entender que a ciertos partidos de una ciudad generosa que acoge a inmigrantes y refugiados les resulte difícil aceptar que alguien nacido en el barrio barcelonés de Horta pueda optar a la alcaldía. En cuanto a su programa, cree necesario tener una visión general del urbanismo de Barcelona y del área metropolitana y volver a pensar en el diseño de la ciudad para decidir dónde construir vivienda social en los 36 municipios metropolitanos, lo que “requerirá diálogo con sus alcaldes y alcaldesas”.

El candidato cree que Barcelona y su área metropolitana “han de ser una solución al ‘proceso’”, y defiende que la capital catalana vuelva a ser una metrópoli “abierta, ilusionada y europea”. Considera que el maragallismo “es nostalgia, porque no puede repetirse la historia”, y por eso el proyecto debe ser diferente desde un liderazgo fuerte que recupere la seguridad y el espacio público. ///



Ernest Maragall - ERC

“Asumiré **riesgos** para **dialogar** y **negociar** con todos los actores que haga falta”

Ha sido el mismo presidente de ERC, Oriol Junqueras, encarcelado desde noviembre, quien ha propuesto a Ernest Maragall, actual conseller de Exteriores de la Generalitat, que lidere la formación republicana para ganar la alcaldía de Barcelona. El hermano de Pasqual Maragall, en boca de todos los candidatos, se presentará a las nuevas primarias del partido previstas para el 26 de octubre, después del paso atrás de Alfred Bosch, candidato a la alcaldía confirmado en primarias en marzo por el 87% de la militancia. No obstante, las bases de ERC están impulsando una candidatura alternativa que tiene al economista Xavier Martínez como líder visible. Estos movimientos se deben al malestar que ha generado en sectores del partido la retirada del candidato ganador de las primarias.

Sea como sea, Ernest Maragall se presenta con el aval de ser el hermano del que ahora todos consideran como el mejor alcalde que ha tenido Barcelona, Pasqual Maragall. “Querer ser alcalde de Barcelona es bastante serio; no querer serlo, imposible”, declaraba Ernest Maragall poco después de conocerse su intención de presentarse. Defiende una lista abierta a candidatos independientes para “maximizar votos”. Maragall ha lamentado un supuesto “mal humor” existente en Barcelona, la cual “no se explica hoy con ideas caducadas”, y asegura que “asumirá riesgos” para dialogar y negociar con todos los actores que haga falta. Habrá que ver cómo se traducirá esta voluntad a nivel metropolitano. ///



Jaume Collboni - PSC

“Tenemos que **reivindicar inversiones** al Estado y la Generalitat”

Jaume Collboni se postula como el heredero de la Barcelona metropolitana de Pasqual Maragall, 36 años después de su nombramiento como alcalde barcelonés precisamente en octubre de 1982, cuando Narcís Serra se fue a Madrid para ser vicepresidente del Gobierno de Felipe González.

Collboni defiende un proyecto de río a río, del Besòs al Llobregat, pero quiere dar un paso más para darle más grosor, traspasando Collserola para integrar en el área metropolitana a los dos valleses, con Sabadell, Terrassa, Granollers, Parets, etcétera. Convencido de que “el territorio no puede ser frontera”, considera que Barcelona es patrimonio y marca de todas las ciudades de su entorno y aspira a que las economías locales sean de escala interrelacionadas, así como un desarrollo que debe ser metropolitano “o no será”, también en la creación de oportunidades y la distribución de la riqueza.

Pero Collboni eleva el discurso cuando desde abril anda proponiendo que el área metropolitana “debe recuperar la reivindicación frente al Estado y la Generalitat en materia de inversiones”, haciendo valer su peso político a través del Consejo de Alcaldes, que considera que debería tener un papel más importante para recuperar la iniciativa política.

En suma, sostiene la necesidad de un doble salto territorial -crecer hacia los dos valleses- y competencial para promocionar económicamente el área metropolitana. ///

JORDI HEREU, exalcalde socialista de Barcelona

# “Crec que podríem tenir un president de l'Àrea Metropolitana d'elecció directa”

“El model de govern metropolità és un cas molt clar de federalisme municipal”

“Hem de fer possible els vectors de cohesió, ambientals i econòmics al Delta”

“La identitat metropolitana es construeixen a base dels serveis que compartim”

Francisco J. Rodríguez

**C**ompta l'àrea metropolitana amb un relat comú? Sí. L'Àrea Metropolitana de Barcelona té una història de construcció particular i pròpia. En el món veus des d'esquemes de nul·la coordinació metropolitana fins a unificacions sota un sol govern. El panorama més freqüent al món és l'estricta fragmentació amb inexistència d'administració.

**Aquí sembla que som en un terme mitjà. Però a vegades dóna la sensació que els ajuntaments fan la guerra pel seu compte en qüestions que els afecten a tots per igual...**

De fet, Barcelona no és en cap dels dos extrems que et deia, amb els seus avantatges i desavantatges. La història de l'àrea metropolitana respon a un esquema de construcció d'un govern que no elimina, sinó que es juxtaposa sobre la diversitat i la riquesa municipal de la conurbació, representada per 35 municipis. És un sistema de govern intermedi que em sembla un bon model, perquè té els actius per ser un magnífic exemple en el món de la governança multinivell. Ara es tracta de si aprofundim o no en un major govern metropolità.

**S'ha d'anar en aquesta direcció?**

Com que fa 8 anys ens vam dotar d'un govern metropolità, formarà part de la voluntat política aprofundir o no en aquest govern. Jo sempre dic que seria molt difícil la translació a Barcelona de fenòmens com el de la Cañada Real de Madrid, perquè ningú des d'un ajuntament hagués acceptat ser el pati del darrere. Hem descartat la fusió per municipis, ja que la diversitat és un valor. Necessitem coses que no siguin ni massa grans com perquè et perdís, ni que a vegades et falti el focus com per no coordinar coses.

**Comporta riscos governar el fet metropolità per la temptació de caure en el predomini de Barcelona sobre la resta de municipis?**

No. Quan no hi havia democràcia podia haver-hi una certa megacefàlia amb la típica disjuntiva centre-perifèria. Però en democràcia hem aconseguit revertir això. Hem treballat una



HEREU VA REBRE EL LLOBREGAT A LA SEU DE L'EMPRESA QUE VA FUNDAR I PRESIDEIX, IDENCITY, DEDICADA A ASSESSORAR CIUTATS I CONURBACIONS | FJR

àrea més policèntrica. El disseny polític ha anat reequilibrant i igualant aquesta idea. Tothom ha vist que tenir una marca i un centre que es digui Barcelona és una oportunitat. I que tots som Barcelona, no en el sentit de perdre la personalitat, sinó que aquesta és polièdrica. Sap sumar en allò que ha de sumar per vendre's al món, però després cada municipi té la seva personalitat i història.

**Respecte per la pluralitat.**

Per a mi és un cas molt clar d'un cert federalisme municipal. És a dir, unió i llibertat. Que les parts no són un accident que hem de superar per fer una cosa gran, sinó tot el contrari: allò gran es basa en la força de la base. Capacitat de sumar en allò que hem de sumar i capacitat de govern en allò que ens hem d'autogovernar. És un model que té homologació en el món i que l'hauríem d'aprofundir. El govern metropolità és una llei on hauríem de començar a aplicar que tot allò que no està prohibit està permès.

**Una identitat basada en serveis compartits**

**Parlem ara de la identitat. Fa pocs dies la investigadora Mariona Tomàs expressava que és difícil generar una de metropolitana, atès que hi ha altres dues que són molt fortes, com són la municipal i la nacional –catalana o espanyola-. Què en pensa?**

Antics debats identitaris ens van portar a aberracions com carregar-se la Corporació Metropolitana de Barcelona fa 30 anys. Velles querelles dels anys 80 que, entre tots, les hem anat superant. Les identitats metropolitanes es construeixen a base

de serveis que compartim. Jo faria una aproximació menys essencialista i més funcional del factor metropolità. La tarifa integrada de transport genera metropolitanisme, per exemple.

**La generació de serveis com a punt de partida per crear una identitat metropolitana?**

Sí. Poder compartir un servei de Metro o millorar les Rodalies per convertir-les en el metro de la regió metropolitana. Tot això genera consciència que tenim moltes coses en comú. Quan en el 1987 es va eliminar la CMB -per un tema no d'alta política, sinó de baixa, de manca de visió nacional, justament-, els municipis van decidir seguir caminant junts. Després, hi ha altres aspectes com la mobilitat, els residus, l'aigua... Això ha generat un metropolitanisme útil i funcional. Però torno a dir, hem de fer un pas més en el metropolitanisme molt lligat a serveis.

**En quina direcció?**

Seguint aprofundint en aquelles coses que generessin una solidaritat metropolitana. Per exemple, crec que hi ha aspectes de cultura que hem de coordinar més. Crec que hi ha molts temes de serveis socials que necessiten tenir visió metropolitana. Crec que l'habitatge ha de tenir una implicació metropolitana. El govern de la metròpoli hauria d'afrontar estratègies d'abast metropolità, polítiques i registres comuns, i superar els regnes de taifes.

**Hi ha consciència que la Gran Barcelona és un continu urbà que va de Badalona a Castelldefels?**

Això és ja una evidència. Però jo d'això fer-ne una bandereta i un himne no hi crec.

Antics debats identitaris van portar a aberracions



com carregar-se la CMB fa 30 anys

## No veig un lideratge en l'actual presidenta de l'AMB [Ada Colau]. No

“ he vist un èmfasi en aquesta dimensió”

### La llegenda diu que la CMB va crear-ne i que justament això va ser la seva sentència de mort...

Això no sé si va ser veritat o no. Però, en tot cas, per la via del metropolitanisme funcional arribarem molt lluny. El dia que deixem de fer el debat essencialista haurem de començar a parlar de planificar bé la nostra regió metropolitana, de la qual hi ha un continu urbà que és l'àrea. L'àrea metropolitana avançarà quan Catalunya estigui més serena. Però reitero: s'ha de fer un pas endavant i agafar la llei del 2010 i dotar-la de més contingut.

### Votar un president metropolità

Podria ser un pas endavant que l'AMB tingués un sistema d'elecció directa pels ciutadans?

[Pensa] Sí. En seria partidari, però per portar a terme aques-

ta reforma hi ha d'haver consens. Anirà evolucionant a poc a poc, no és immediat. Jo crec que podríem tenir un president de l'Àrea Metropolitana d'elecció directa, em semblaria bastant simbòlic.

**Tanmateix, tenim exemples com el de Londres, on la participació dels ciutadans en les eleccions metropolitanas és més aviat baixa.**

Per això ho dic. Ho entenc més com un procés. Però a poc a poc hauríem d'anar aprofundint en aquesta realitat. Necessitem que aquest govern guanyi pes polític i simbòlic, i sobre certes polítiques, com la promoció econòmica. No té sentit que la faci un govern metropolità? En el món crec que sí. Per a ells tot és Barcelona.

**És el turista que visita Fira Granvia a l'Hospitalet i no es planteja que ha canviat de municipi.**

Té sentit que un municipi faci una gran restricció de l'oferta hotelera, si els seus veïns en generen una de diferent? Això vol dir que aquí hi ha manca de coordinació.

**Barcelona restringeix i l'Hospitalet expandeix oferta...**

Ho dic criticant els que restringeixen en un lloc sabent que en altres no passarà el mateix. Són temes que hem d'abordar amb una certa coordinació.

### Fortaleses i febleses

**En què considera que destaca ara mateix l'àrea metropolitana?**

Ha aprofundit en un model que va passar del transport a un concepte més ampli de mobilitat. Les darreres restriccions a la mobilitat més contaminant són mesures que s'han pres

des d'AMB. S'estan creant sistemes de bicicleta metropolitana, corredors per a vianants... De la nua i crua xarxa ferroviària, ens estem ampliant al concepte de mobilitat metropolitana. Però no noto massa avenços en altres coses.

**Com ara?**

De lideratge metropolità. No veig un lideratge en la que és la presidenta de l'AMB [Ada Colau]. No he vist un èmfasi en aquesta dimensió. Està pendent l'aprofundiment de lideratge metropolità.

**Ha estat una tònica dels últims anys?**

Sí. Però en tot cas, del que s'està fent destacaria en positiu l'aprofundiment en la mobilitat metropolitana, perquè altres coses per a mi són com un *déjà-vu*. El relat sobre el Besòs? Cap novetat, aquí. Ja ho havíem fet. Però per altra banda, hi ha també perill de regressió metropolitana. Espero que l'aigua no comencin a gestionar-la cadascú i tornem al feudalisme municipal.

**La comarca en el marc de l'àrea metropolitana Ha parlat de l'eix Besòs, però no creu que l'eix Llobregat queda sovint en un segon pla en els debats?**

No, hi ha el Pla Delta. Se n'han fet moltes coses i ens queden d'altres, evidentment, com xarxes ferroviàries de connexió. És una zona molt estratègica en la qual s'han evitat algunes animalades com l'Eurovegas, que no tenia gaire sentit. L'àrea del Llobregat és immensa i té molts relats diferents. I pel que fa al Delta, hem de fer possible els vectors ambiental, de cohesió, de qualitat de vida i de progrés econòmic. **///**



VINE A AMPLIFON PER PROVAR

**30 DIES GRATIS**

UNA SOLUCIÓ AUDITIVA PERSONALITZADA.

I, si vols, **emporta-te-la amb fins a un 30 % de dte.**

**T'esperem a:**

Pl. Ajuntament, 14 - 08830 Sant Boi. Tel. 936 543 795

C. Doctor Reig, 66 - 08840 Viladecans. Tel. 936 470 519

ATENCIÓ AL CLIENT  
**900 303 304**

amplifon.es  
f t d

**amplifon**  
Soluciones auditivas

Només fins al  
31/10/2018



**Ofensiva de la marca en el mercado de los vehículos utilitarios deportivos**

**El Tarraco está diseñado y desarrollado en la planta de la compañía en Martorell**

#### Redacción

Tras semanas de secretismo y una buena campaña que ha generado expectación, Seat ya ha presentado el aspecto del vehículo que liderará su ofensiva por liderar el mercado de los SUV (*Sport Utility Vehicle*, o en castellano, vehículo utilitario deportivo), el Tarraco. “Seat ha lanzado su mayor ofensiva de productos de los últimos tiempos”, afirmó en su presentación Luca de Meo, presidente de la compañía. Con el Tarraco, la marca presenta su tercer vehículo de estas características, tras el Ateca y el Arona, y también el mayor, con modelos que alcanzan las 7 plazas.

Hasta hace relativamente poco, estas siglas eran prácticamente desconocidas. Pero hoy día, los SUV se han convertido en uno de los productos estrella de los concesionarios, ya que aúnan la robustez de un todo terreno con la versatilidad de un turismo. Esto es, que se desenvuelven igual en el asfalto de una ciudad como fuera del mismo. Por este motivo, Seat no se ha querido quedar atrás y ha presentado este Tarraco con la voluntad de que se convierta en el buque insignia de la empresa. Y es que este modelo, según apunta la compañía con sede en Martorell, marca el camino para los futuros diseños de Seat. “La presentación del Seat Tarraco, nuestro



VISTA LATERAL DEL MODELO | SEAT

primer gran SUV, forma parte de la inversión de 3.300 millones de euros entre 2015 y 2019 en el futuro de la compañía y en la gama de vehículos”, destacó De Meo, durante la presentación en Tarragona. El nombre del coche fue elegido por votación popular en un proceso en el que Abrera llegó a tener opciones para bautizar el coche.

#### Grande pero versátil

Este modelo ha sido diseñado y desarrollado en la planta de Martorell. “El Seat Tarraco es una obra maestra en

Seat ha lanzado su mayor **ofensiva** de productos de los últimos años”, dijo **De Meo** en la presentación



cuanto a funcionalidad y versatilidad y ofrece el espacio que los clientes esperan”, explicó en la presentación el ejecutivo de Investigación y Desarrollo, Matthias Rabe.

Sus grandes dimensiones, según recalca la compañía, no son un impedimento para que se adapte a todas las circunstancias de la vida moderna. Se ha diseñado para conductores que necesiten la versatilidad que ofrecen los 5 o 7 asientos disponibles, la practicidad de una posición de conducción más elevada y el equilibrio que aporta. “Es el vehículo más deportivo del segmento desde el punto de vista del diseño y también gracias al control dinámico de chasis, que le permite adaptarse a las necesidades de la conducción”, añadió a este respecto Rabe.

De hecho, el Tarraco mide 4,7 metros de longitud y 1,6 metros de altura, medidas que le permiten contar con un gran espacio interior y un exterior imponente. Por lo que respecta al diseño frontal, el Tarraco insinúa el nuevo lenguaje de diseño de Seat, con una prominente parrilla de nuevo diseño que acentúa su presencia y carácter. Asimismo, los faros Full LED ocupan una posición más profunda en la carrocería, confiriéndole una mayor personalidad.

“El nuevo Tarraco impresiona positivamente cuando lo ves por primera vez gracias a sus excelentes proporciones y su diseño, elegante pero deportivo”, afirmó Alejandro Mesonero, director de Diseño de la compañía. “Transmite sensación de orgullo gracias al carácter asertivo de su frontal, que señala cómo serán los Seat del futuro”, añadió el día de la puesta de largo.

El vehículo está disponible en 8 colores diferentes: Negro Camouflage, Blanco Oryx, Plateado Reflex, Azul Atlantic, Gris Indium, Titanium Beige, Negro Deep y Gris Urano.

#### Visión cero accidentes

La seguridad es uno de los fuertes de este nuevo modelo, ya que incluye dos nuevos asistentes para paliar los efectos de un posible accidente. Se trata del Pre-crash y del Rollover Assist. El primero actúa ante un posible choque, mientras que el segundo es un sistema que detecta en milisegundos si se va a tener un accidente o no.

El objetivo de los ingenieros es avanzar hacia un paradigma de accidentes cero. “El coche del futuro será la suma de muchos asistentes. El rol del conductor actual pasará a ser el de ocupante del vehículo”, explica Esteban Alcántara, ingeniero de Seguridad Activa de Seat. De hecho, Alcántara augura este horizonte sin accidentes por el hecho de que los coches estarán conectados entre sí en un futuro no muy lejano. ///

# Fira BCN y Consorcio de la Zona Franca (CZFB) lideran la revolución digital de la Industria

La Barcelona Industry Week aborda las claves para la transformación digital de los sectores industriales

El recinto ferial de L'Hospitalet acogerá IoT Solutions World Congress sobre las innovaciones del internet de las cosas industrial

J. C. V.

Del 16 al 18 de octubre, Barcelona se convertirá por segundo año consecutivo en capital de la transformación digital con la celebración de la Barcelona Industry Week (BIW), una plataforma organizada por Fira de Barcelona con el apoyo del Consorcio de la Zona Franca (CZFB) para impulsar la llamada industria 4.0 y la aplicación a todos los sectores: industria, transporte, logística, energía y salud, entre otros. La cita reunirá también tres eventos, HEALTHIO, IN(3D)USTRY From Needs to Solutions e IoT Solutions World Congress (IoTSWC), que abarcarán desde la materia prima, la fabricación masiva o personalizada, hasta llegar a la automatización de procesos, conectividad inteligente, ciberseguridad y transformación disruptiva.

IoT SWC aunarà en L'Hospitalet congreso, exposición comercial y bancos de pruebas o *testbeds*. La cita de este año confirmará el auge del IoT (internet de las cosas, en sus siglas en inglés) y mostrará también la convergencia de esta tecnología con la inteligencia artificial y el *blockchain*. Participarán más de 300 expositores de todo el mundo, entre ellos compañías de tecnologías de la información, desarrolladores de *software*, fabricantes de *hardware*, empresas de seguridad, operadoras de servicios y de telecomunicaciones, o firmas de automatización industrial.

## Bancos de pruebas

Una puerta inteligente capaz de abrirse a la llegada del propietario o transformar su garaje en un buzón gigante para entregas de compras *online*, una solución de estudio en tiempo real e impresión 3D para diseñar y producir zapatos en la misma tienda en solo 2 horas, un camión de bomberos completamente conectado y sensorizado capaz de medir recursos, una plataforma inteligente para controlar la calidad del agua en piscifactorías y una poderosa plataforma capaz de configurar cualquier dispositivo en cuestión de segundos. Estos son cinco de los diez proyectos anunciados para participar en el área de "testbeds" o bancos de pruebas de IoT Solutions World Congress.

Por su parte, Barcelona Meeting Point (BMP), que se celebrará del 25 al 28 de octubre, presentará lo último en innovación y tendencias inmobiliarias para afrontar la gran transformación que está sufriendo el sector. Una de las grandes novedades de la presente edición de BMP 2018, organizado por el CZFB, será la creación del BMP Startup Connection Hub, una zona de exposición donde más de 50 empresas emergentes del sector presentarán soluciones disruptivas que impactan directamente en el inmobiliario y que están redefiniendo la manera en la que se hace negocio.

## Apuesta por la vivienda asequible

El CZFB, que es uno de los principales operadores públi-



LA FERIA BMP PRESENTA NOVEDADES EN EL SECTOR INMOBILIARIO, COMO VISITAS VIRTUALES A VIVIENDAS

cos de vivienda de la ciudad y que cuenta con vivienda programada en el barrio de La Marina y de los Antiguos Cuarteles de Sant Andreu, defiende que BMP "será el mejor escaparate para debatir sobre la asequibilidad de la vivienda, una gran ocasión para hallar socios inmobiliarios en todo tipo de proyectos y el mejor momento para explicar los planes que en el Consorci tenemos en marcha para promocionar la vivienda social y asequible: proyectos innovadores, en la vanguardia internacional, que reflejan el constante compromiso social del Consorci con respecto de los ciudadanos de Barcelona".

**LES TEVES COMPRES TENEN PREMI**

GUANYA 5x100€ PER MIMAR-TE

Aconseguix una de les 5 targetes mensuals de 100 € amb les teves compres a Vilamarina! Només has de fer una compra de 10 € o superior de dilluns a dijous a qualsevol dels nostres establiments (excepte Mercadona). Més info a la nostra web i xarxes socials.

La targeta es podrà gastar només a les botigues de moda, accessoris, calçat, perruqueria i cosmètica del CC Vilamarina.

Centre Comercial Vilamarina  
COMPRA, MENJA I GAUDEIX

ALAIN AFFLELOU, Casa de la Llibreria, DRUNI, ENRIQUE TOMAS BARCELONA, H&M, quorol

CC VILAMARINA // AV. DEL SEGLE XXI, 8, VILADECANS // C32 SORTIDA 52 // 93 647 67 76 // PARKING GRATUÏT

# El Baix viaja a Japón de la mano de Tunnll

Tunnll, 'start-up' enclavada en Castelldefels, ha sido seleccionada por Barcelona Activa para participar en la Smart City Expo de Kyoto

La empresa desarrolla el 'autobús bajo demanda', que se pondrá en marcha por primera vez en nuestro país en La Bisbal del Penedès

**Carlos Manzano**

Nuestra comarca viaja a Asia, a una de las mayores ferias de Smart Cities del mundo, la de Kioto, antigua capital de Japón. Esto es posible tras la selección de Tunnll –junto a otras dos *start-up* más– por parte de Barcelona Activa, organización para el desarrollo económico de Barcelona y su área metropolitana, para participar en el Kyoto Smart City Expo. La empresa, de origen sueco, está totalmente internacionalizada, ya que tiene a sus trabajadores repartidos por todo el mundo. Cuenta con el apoyo de diferentes entes como el Ayuntamiento de Barcelona, el de Castelldefels o la UPC, pero sobre todo el del Gobierno de Suecia a través de la agencia de innovación 'Vinnova'.

## 'Bus by demand'

Kirill Blazhko, fundador y CEO de Tunnll, nos explica en qué consiste su modelo de negocio, el 'autobús bajo demanda', y cómo puede mejorar este nuevo concepto la movilidad en el Baix Llobregat. Innovación por la que han sido seleccionados para participar en el gran congreso kiotense. Blazhko recalca que para coger un autobús en Castelldefels muchas veces "tienes que esperar 15 o 30 minutos" y "la ruta va alrededor del municipio en forma de serpiente, por lo tanto, se tarda 40 o 45 minutos

más, cuando en coche el tiempo total asciende a tan solo 10 minutos". Esto hace repensar la eficiencia del sistema de transporte actual y es entonces cuando nace el 'autobús bajo demanda'.

El modelo de Tunnll se basa en optimizar el movimiento de los autobuses mediante la tecnología. El fundador de la *start-up* argumenta que para que el tiempo de espera sea mínimo y el transporte sea viable y eficiente, todo empieza y acaba en nuestros *smartphones*. "Coges tu terminal, pides un autobús, en 15 minutos te validan el pedido y automáticamente te dicen a qué parada debes ir para cogerlo y que te lleven a tu destino", explica Blazhko.

## Diferencias con Uber y Cabify

Aunque en un primer momento Uber o Cabify puedan parecer modelos de negocio similares a Tunnll, Blazhko asevera que son totalmente distintos, dado que "ellos conectan a personas con conductores" mientras que Tunnll llega "a una ciudad con un sistema de transporte y organizamos el recorrido y la demanda, por ejemplo".

A pesar de estas diferencias, Blazhko resalta que Uber y Cabify son "buenas *apps*" pero se ofrecen al mercado como "exclusivas". Esto se debe, principalmente, a que, generalmente, el gasto de hacer dos o tres recorridos con esas plataformas es más costoso que el mismo trayecto en transporte público, lo que el CEO de Tunnll ha diferen-



BLAZHKO ANTE EL EDIFICIO RDIT DE LA UPC DE CASTELLDEFELS, DONDE TAMBIÉN ESTÁN UBICADAS LA AGENCIA ESPACIAL EUROPEA, LA FUNDACIÓN CIM BARCELONA TECH, BCN3D Y ACCELERATE DIAGNOSTICS | CM

*Despacho especializado en derecho de familia*

Rambla Rafael Casanova 74  
Sant Boi de Llobregat

info@xpadvocats.com  
Telf. 936407228

XP ADVOCATS S.L.P.



ciado asegurando que su aplicación está intentando “dar una posibilidad para todos”, siendo “inclusivos”, añade.

### La Bisbal del Penedès: la prueba final

La viabilidad de este servicio se verá en la Bisbal del Penedès, el primer municipio de España que contará con un autobús según demanda, que conectará próximamente mediante un vehículo cada hora sus conexiones con las de fuera del municipio, hacia El Vendrell o Barcelona.

No obstante, aunque esta será la prueba de fuego en Catalunya y España, no será la primera que haga la empresa, ya que el primer autobús bajo demanda se dará antes en Häznösand, Suecia. ///

## Smart City Expo

La ciudad japonesa de Kioto se convierte durante el mes de octubre en el epicentro de las Smart Cities, el principal evento de Asia sobre ciudades inteligentes. Ahí es donde estará Tunnll, junto a otras dos empresas de Barcelona y su área metropolitana, para conocer el ecosistema emprendedor japonés participando en eventos y presentaciones. Estas *start-up* seleccionadas se enmarcan dentro del intercambio de empresas entre Barcelona y Kioto. Por ello, la ciudad condal recibirá también a cinco empresas japonesas para el congreso barcelonés sobre ciudades inteligentes. ///



BARCELONA ACTIVA TAMBIÉN HA SELECCIONADO A TUNNULL PARA VIAJAR A JAPÓN AL CONGRESO SOBRE LA SMART CITY | CM

Demà podrien estar veient  
el teu anunci al carrer  
*cada minut*

Exclusiva de  
Publicidad  
Exterior

la publicitat  
que roda

PublicidadExterior.cat

Ciclo de Infraestructuras en el Baix Llobregat: “Modelo de ciudad territorial y económicamente sostenible”

## Pere Macías: “Toca volver a ser ambiciosos y apostar por el transporte público colectivo”

El Ciclo de Infraestructuras en el Baix Llobregat llega a Gavà para tratar modelos de ciudad sostenibles

El urbanista Francesc Muñoz lanza la propuesta de convertir la C-31 en “nuestra Ruta 66”

El presidente de la Fundación Cercle d’Infraestructuras defiende recuperar el proyecto de la línea R-3 del Delta, de Cornellà a Castelldefels

J. C. V.

Pere Macías, presidente de la Fundació Cercle d’Infraestructures y coordinador *in pectore* del Ministerio de Fomento de Adif y Renfe para las Rodalies en Cataluña, defendió el 26 de septiembre en Gavà “volver a ser ambiciosos y apostar por el transporte público colectivo”, una decisión que ya han adoptado grandes metrópolis como Londres o París. Macías considera “un error histórico sacrificar el proyecto de cuadruplicar las líneas de Rodalies en la entrada de Barcelona en favor de la llegada del AVE” y se posicionó a favor de recuperar el proyecto de línea R-3 que el estallido de la crisis económica paralizó para comunicar mejor las poblaciones del Delta desde el intercambiador de Cornellà y hasta Castelldefels.

### Décimo tercer ciclo

‘El Ciclo Desarrollo Económico en el Baix Llobregat y L’Hospitalet. El papel de las Infraestructuras’, celebró su décimo tercera sesión en Gavà de la mano de la Fundación Cercle d’Infraestructures, El Llobregat, Aeball y BCN Content Factory. En esta ocasión, el tema a tratar fue “El modelo de ciudad territorialmente sostenible”, un modelo que, según precisó la alcaldesa Raquel Sánchez, “para Gavà es nuestro desde hace tiempo”. Para Sánchez, “ser un municipio cerca de Barcelona nos ofrece las oportunidades y las ventajas de las grandes infraestructuras que, en algunos casos, como Cercanías, requieren de mejoras importantes y urgentes, pero a la

La alcaldesa de Gavà, Raquel Sánchez, expone su modelo de **ciudad sostenible** desde una visión **metropolitana**



DE IZQUIERDA A DERECHA: JOAN CARLES VALERO, RAQUEL SÁNCHEZ, PERE MACÍAS Y FRANCESC MUÑOZ | AEBALL

vez generan grandes impactos que hay que trabajar para minimizar”.

### La movilidad, clave

En la mesa de debate también participó Francesc Muñoz, profesor de geografía urbana y director del Observatorio de la Urbanización de la UAB, que aseguró que “la movilidad debe ser clave en el diseño del urbanismo”, que “debe pasar de ser de zonas, a ser de redes”. También destacó que debe tener presente “los nuevos retos, que son el cambio climático” y que “en nuestro territorio se traducirá en aguaceros, incremento de incendios y olas de calor”. En este sentido, explicó que “el Parque Agrario debe ser algo más que un espacio de campos que nos abastezcan de alimento y debe tener cultivos que contribuyan a refrescar los ambientes”.

Francisco Muñoz también quiere “patrimonializar los espacios” y avanzó un proyecto para la Autovía de Castelldefels consistente en “recuperar elementos para preservar su historia como pueden ser restaurantes y locales antiguos, la gasolinera con su estructura arquitectónica o los campings, siguiendo así el modelo de la Ruta 66 de Estados Unidos”.

El también ex-conseller Pere Macías, dijo que “hay

que diseñar los modelos de ciudad con cuidado, teniendo en cuenta las nuevas formas de movilidad que vendrán”, y puso como ejemplo los coches autónomos, aunque afirmó que “no se puede tener una visión funcionalista de las infraestructuras”. Macías subrayó que “el tema del transporte público masivo requiere de una apuesta ambiciosa para garantizar la movilidad en todo el mundo” y que “se deben hacer mejoras en las condiciones del servicio”.

Para la alcaldesa de Gavà, “basarnos en la agenda de la sostenibilidad supone, no sólo hacerlo desde la vertiente territorial, cuidando del entorno, sino también desde la vertiente económica y social” y eso se traduce en “ofrecer oportunidades a las empresas para que vengan y, a la vez, la creación de puestos de trabajo dignos”. En opinión de Raquel Sánchez, hay que apostar “por una ciudad equilibrada, sostenida y cohesionada, donde la gente viva y trabaje”, por lo que “hay que favorecer la llegada de riqueza, con proyectos como pueden ser el de los Juncos o el del Espacio Roca y afrontar el problema de la vivienda favoreciendo su acceso”. En este sentido, aseguró que “Gavà dispone, como ningún otro municipio cercano, de reservas de terreno para poder hacerle frente” y puso como ejemplo el Plan de Ponent. ///



La millor banca digital a Europa segons *Euromoney*

I segons els nostres clients



Millor Banc Digital  
a l'Europa Occidental

### Millor Banc Digital a l'Europa Occidental segons *Euromoney*

Aquest premi d'*Euromoney* és un nou reconeixement a la digitalització i a la innovació tecnològica que CaixaBank ofereix a tots els clients, més de la meitat dels quals ja són digitals.

Gràcies per valorar el nostre lideratge en les noves tecnologies i el nostre compromís per acostar-les a cada un dels nostres clients.

## La verificación

**Lluís M<sup>a</sup> Estruch**  
COLABORADOR



Tras el escándalo de los másteres, que afecta a los profesionales de la política muy en especial, encontré en la barbería-tertulia que frecuento, un Bartleby, escribiente en una empresa de servicios públicos, que recibió años ha el encargo de un gran Jefe de contrastar e introducir en una primitiva base de datos la información académica de más de 1.200 empleados.

Se habían producido sorpresas desagradables tras algunos fichajes de nivel y sobre todo entre la gran masa de empleados de las categorías bajas.

Me contaba que tras saberse de su modesta y literal labor empezó a recibir llamadas y visitas sorpresa que trataban de explicarle peripecias académicas y curriculares.

Él trataba de desviarlos a su superior, el cual hombre sutil lo hacía a su vez hacia el gran Ordenante.

El principio básico era tan simple como verificar lo anotado, con una acreditación académica que en la mayoría de los casos no existía; hubo intentos de explicaciones personales, para justificar las ausencias de títulos o de requisitos que se exigían.

También llamadas de centros afectados, privados, que ayudaban a sus exalumnos de variopintas maneras.

Todo era un intento de forzar el proceso, de individualizarlo en lo posible, haciendo un rogatorio a veces y en otras un simple excusatorio: apoyado por tramas de amistad, familiares o sindicales. La figura del mediador existió mutante durante todo el proceso.

Surgieron casos de falsedades documentales y explicaciones simplemente imposibles de creer.

El cauce administrativo se mantuvo con penas y trabajos y en el recuerdo quedaron algunos trucos, que explicados bajo el agradable masaje capilar de las peluqueras, nos hacían reír:

-Los estudios básicos en su mayor parte no existían o eran inacabados, aunque a veces los afectados, ganaban abultadas nóminas y tenían fama de "listos".

-En los niveles medios, proliferaba la ambigüedad en forma de estudios superiores técnicos, -sin proyecto de fin de curso-o falta de asignaturas aprobadas. Cursos en la UNED de añeja matrícula sin continuidad.

-En Idiomas, la falsedad era extrema.

Bartleby, machacado, presionado y muchas veces desautorizado, soltó aquella frase tan famosa: "Preferiría no hacerlo" y abandonó la tarea. Esto ocurrió también en muchas empresas que decidieron reconocer de manera homologada AENOR los conocimientos de sus empleados. Hoy, tras el desafortunado asalto a la Cajas de ahorros por los políticos, se comprueba la intrusión de los mismos en las Universidades, en especial de las nuevas. Cifuentes, Montón, Casado... son ejemplos recientes de mimos de catedráticos corruptos a los políticos profesionales. Habrá más seguro y la pregunta que nos hacemos algunos es si el sistema universitario que no ha corregido esta lacra ¿buscará una educada excusa Bartleby o saneará su discutible proceder? O mejor aún, en un país donde hay dejadez con la corrupción política, ¿Permanecerá inalterable el máximo rigor en las faltas curriculares académicas?

Hoy las redes informan y desinforman, si bien -la verdad- acaba prevaleciendo y en este tema los partidos tal vez no se atrevan a imponer sin comprobarlo a políticos de turbios CV; los autodidactas son más dóciles que los abundantes licenciados de las últimas décadas, por ello sorprende en estos el afán de acumular falsos saberes en época transparente. Veremos en las candidaturas próximas y sus CV la prueba del cambio. Que puede llegar a ser : X.Y.Z carece de estudios y lo informa sin ningún problema a sus electores. ///

## Centre de Negocis Edifici e//lobregat

### SERVICIO DE GUARDAMUEBLES

- Almacenaje de objetos de gran volumen
- Recogida a domicilio incluida

CONSULTE NUESTRAS  
TARIFAS

¿NECESITA UNA RECEPCIÓN QUE RECOJA LAS NOTIFICACIONES  
DIRIGIDAS A SU EMPRESA?

### DOMICILIACIÓN DE SOCIEDADES



- Utilización comercial de nuestra dirección
- Recepción de correspondencia y paquetería
- Aviso inmediato de llegada vía email
- Escaneado de su correo y reenvío vía email\*
- Reenvío de su correo a otro domicilio\*

\* No incluidos en el servicio básico

DISPONEMOS DE TODOS LOS SERVICIOS QUE SU EMPRESA NECESITA



CONTRATACIONES  
ANUALES:  
**35 EUROS**  
+ IVA  
POR MES

Telf. 902 800 248 · [centrodenegocios@elllobregat.com](mailto:centrodenegocios@elllobregat.com) · C/ Raurich N° 62 - St. Boi de Llobregat

NOU MODEL  
DE RECOLLIDA I GESTIÓ DE RESIDUS  
PER UNA CIUTAT

MÉS VERDA  
MÉS  
NETA

REDUÏM  
REUTILITZEM  
RECICLEM  
MÉS  
A GAVÀ, NATURALMENT



## La información sin intoxicaciones ideológicas

Pere Rovira



MOSSÈN PARRÒQUIA ANTONI MARIA CLARET DE SANT BOI

Desde hace muchos años, observo con preocupación cómo los medios de comunicación se están convirtiendo en algo más que un servicio público. Las empresas mediáticas imprimen en sus editoriales una clara línea ideológica, no exentas de motivaciones cada vez más particulares y subjetivas.

La información llega a nosotros de forma inmediata y, por tanto, difícilmente interpretada o filtrada por un análisis reflexivo y veraz. Surge la noticia y, en muchos casos sin contrastarla, es presentada con los tintes ideológicos antes expuestos.

¿Dónde está el acercamiento a la veracidad o la objetividad? ¿Dónde está la búsqueda del “Bien Común”? ¿Dónde está una información sin intereses políticos? ¿Dónde están los límites entre el servicio público y el interés particular?

No soy ingenuo y no aspiro a una perfecta información, justa, objetiva y aséptica de toda contaminación. Pero, desde este foro, invito a una seria reflexión sobre la excesiva influencia de los medios de comunicación en el futuro de la sociedad y su convivencia.

Es alarmante que puedan colocar o expulsar al candidato político que más les convenga; es peligroso que realicen juicios paralelos en la opinión pública; es sintomático los silencios y los ruidos que generan ante las realidades de índole moral; es preocupante que prime el interés económico (audiencias, publicidad, ...) en vez de la búsqueda de la verdad. Es incuestionable el interés de los gobiernos o en su defecto de los partidos políticos por subvencionar o manipular los consejos de administración de estas empresas mediáticas... En fin, que los tentáculos de estos potentes grupos mediáticos quieren disponer de una información en la línea y orientación que más les convenga.

Sorprende que un misma noticia tenga diferente repercusión en los diferentes medios. Una misma realidad, una misma información, una misma verdad, puede ser amplificada o reducida, puede convertirse en portada o en segundo orden, puede



acentuarse en beneficio de ciertos colectivos o, por el contrario, puede causar desprestigio voluntario.

Un ejemplo muy habitual en algunos medios informativos es la constante y reiterada intención de informar negativamente de todo aquello que ensucia a la Iglesia, como si todo fuera nefasto y perjudicial para la sociedad. No creo, ni me convence la visión extrema del bien o el mal; el ser humano es capaz de lo mejor y lo peor, de lo más sublime y lo más monstruoso, de dignificar y aplastar a su semejante. Encuentro a faltar una información proporcional, justa y respetuosa ante la figura de la Iglesia como institución al servicio del “Bien Común”... No todo es negativo en lo referente a la misión que Jesucristo confirió a sus apóstoles (hombres y mujeres con sus debilidades). ///

**Llibre imprescindible de més de 500 pàgines per conèixer el funcionament dels òrgans que gestionen la comarca del Baix Llobregat i L'Hospitalet, una eina de consulta útil per les empreses, entitats públiques i privades, organismes oficials i ciutadans. Tot el que cal saber sobre: policia, sanitat, cultura, lleure, esports, tribunals, sindicats, empresaris, ensenyament, mitjans de comunicació, institucions supramunicipals, ajuntaments, entitats socials i partits polítics**

**Reservi el seu exemplar  
DARRERES EXISTÈNCIES**



**oferta**  
50% de descompte  
**12,90 €**

Joan Tardà i Coma

PORTAVEU D'ERC AL CONGRÉS DELS DIPUTATS



## Vendre armes a Aràbia i plorar les víctimes del terrorisme

**D'**aquí a pocs dies el president del govern espanyol haurà de comparèixer davant del Congrés per donar explicacions sobre la venda d'armes a Aràbia, un estat no democràtic que comet Crims de Guerra al Iemen: bombardeigs indiscriminats adreçats deliberadament contra la població i els béns civils d'aquest país, com ara escoles, hospitals, mesquites, mercats o transports públics, tal com denuncia Amnistia Internacional.

No obstant, una vegada més els governs espanyols prioritzen els beneficis del comerç d'armes al respecte als Drets Humans, tot vulnerant fins i tot la mateixa llei espanyola reguladora de la venda d'armes, que en l'article 8 prohibeix fer-ho a aquesta mena de règims. En paral·lel, i de manera constant i permanent, Amnistia Internacional, FundiPau, Greenpeace y Oxfam-Intermón porten a terme una feina impagable i incansable per tal de fer arribar aquesta vergonya a la ciutadania i provocar que forces polítiques no deixin de controlar els governs i denunciïn la perversitat de la indústria armamentista, el poder de la qual ha convertit en paper mullat una llei que va néixer fa deu anys per evitar la barra lliure d'un dels negocis més perversos.

### Immens mercat de la mort

De fet, es tracta d'un immens mercat de la mort que se sustenta en l'enorme hipocresia dels governs espanyols, que sempre han mirat cap a una altra banda i s'han justificat amb grans dosis de cinisme, com ho demostra el fet que sense embuts manifestin que "si no les venem nosaltres, les vendran uns altres". Hipocresia superlativa la del mateix Felip VI, que es manifestà fa poques setmanes a Barcelona contra el terrorisme internacional i, en canvi, com ja feia Juan Carlos I, utilitza la seva influència per greixar els coixinets de les operacions comercials de material bèl·lic. Efectivament Felip VI, com el seu pare, amic històric dels diners dels sàtrapes saudites, en 2017 viatjà a Aràbia, acompanyat del ministre Dastis i fent de relacions públiques dels empresaris del sector no només va tractar de la participació d'empreses espanyoles en la construcció de la línia ferroviària d'alta velocitat entre Medina i La Meca, de la participació d'empreses espanyoles en el consorci d'ampliació del metro de Riad, sinó també de la signatura d'un contracte de compra de cinc corbetes per més de 2.000 milions d'euros per a la marina saudita.

A més, ara s'ha sabut que s'han continuat venent armes provinents del mateix arsenal



EL PRESIDENT PEDRO SÁNCHEZ DURANT LA SEVA INTERVENCIÓ DAVANT LES NACIONS UNIDES | MONCLOA

de l'exèrcit espanyol arran de les urgències repressives del govern de Riad al Iemen, la qual cosa provocà que a algun ministre socialista li caigués la cara de vergonya i s'anunciés que les armes no s'acabarien exportant.

La resposta d'Aràbia, però, ha estat clara. Si no hi ha armes, tampoc no hi haurà corbetes de guerra, la qual cosa ha alarmat els treballadors de Navantia de Cadis i El Ferrol. Desgraciadament, la resposta del Regne d'Espanya no s'ha assemblet gens a la del Canadà, que s'ha enfrontat al règim criminal saudita. Al contrari, s'ha assumit des de Madrid que les relacions econòmiques i bilaterals depenguin de la compra-venda de maquinària de guerra i hipotequin el marc dels drets humans més elementals.

Val a dir que des de fa més d'una dècada en tots els pressupostos generals de l'Estat (i de manera infructuosa) hi ha qui intenta que els governs espanyols (Esquerra, per exemple) destinin recursos econòmics per a la progressiva reconversió de la producció militar cap a la construcció civil com ara el reciclatge ecològic de vaixells i la construcció d'aerogeneradors en el mar. PP i PSOE mai no hi han estat receptius (i els sindicats tampoc no hi han posat gaire interès), per la qual cosa ningú no és capaç de sortir del molt rendible cicle productiu de la indústria armamentista.

Que el PSOE faci, no obstant, el mateix que el PP és ben trist i molt indignant. I després hi ha qui s'omple la boca de pau i justícia universal. **///**

# ellobregat

## BUSCA COMERCIAL PARA INCORPORAR A SU EQUIPO DE VENTAS

LA PERSONA SELECCIONADA PODRÀ INCORPORARSE CON CONTRATO LABORAL, SIN EXCLUIR LA POSIBILIDAD DE QUE EL NUEVO COLABORADOR YA SEA AUTÓNOMO Y MANTENGA SU PROPIA CARTERA DE CLIENTES.

ES IMPRESCINDIBLE UN BUEN CONOCIMIENTO DE LA COMARCA Y ACREDITAR EXPERIENCIA EN LA GESTIÓN DE PUBLICIDAD, CON SOPORTE EN PUBLICACIONES ESCRITAS O EN PATROCINIO DE EVENTOS.

INTERESADOS ENVIAR CV AL EMAIL [GERENCIA@ELLOBREGAT.COM](mailto:GERENCIA@ELLOBREGAT.COM)

## Avis a casa

Entidad acreditada por el departamento de bienestar social y familia de la Generalitat de Catalunya. NUM. 509429

Atención domiciliaria a gente mayor y personas discapacitadas

Servicio a toda Catalunya

C/ Francesc Layret, 15 Molins de Rei  
93 660 34 31 - 648 77 64 56 avisacasa@gmail.com

MARC CASTELLS, president de la Diputació de Barcelona

# “Hem de ser capaços de fer venir al Baix turisme qualitat, com l'universitari o científic”

“Fem coses que potser no tenen la repercussió que voldríem. Tenim una capa d'invisibilitat”

“Els polígons en zones a tocar de les ciutats s'han de repensar”

“La comarca i l'Hospitalet han rebut 115 milions aquesta legislatura per a inversions”

Francisco J. Rodríguez

**C**om a alcalde d'una ciutat industrial com és Igualada, entenc que l'entesa amb el Baix Llobregat serà positiva.

Importantíssima. Som conscients que molts veïns de l'Anoia tenen una relació extraordinària amb les empreses del Baix Llobregat. No debades, vostè diu que el futur del país “passa per creure en la indústria”.

Sóc industrialista. Tinguem una indústria forta, musculada, i al voltant d'ella es crearan centres de disseny, hotels, restauració i serveis que la complementaran. La indústria ens garanteix una inversió que es manté al llarg del temps i fixa llocs de treball al territori. I són feines molt ben remunerades.

**Raó per la qual han posat en marxa el Pla de Modernització dels polígons. Tanmateix, el Baix no se n'ha beneficiat en primera convocatòria. Per què?**

Com que l'Àrea Metropol-

litana de Barcelona (AMB) acaba de fer un pla de 30 milions d'euros per modernitzar polígons, vam creure convenient que cobríssim tot l'entorn de fora. A la pròxima convocatòria, que sortirà en breus, ja no hi ha aquesta condició. En aquest segon moment segur que els polígons del Baix Llobregat se'n beneficien.

**Molts d'aquests espais estan envoltats de nuclis urbans, com és el cas del de la Carretera del Mig de l'Hospitalet. Precisament aquest últim presenta signes d'abandonament i deixadesa. S'ha de seguir apostant per la indústria en indrets com aquest?**

Nosaltres fem el que ens diguin els alcaldes. Som partidaris de no ser intervencionistes. Ara bé, tot condueix a pensar que els polígons a zones a tocar de les ciutats s'han de repensar. Ara mateix no es permetria que determinades indústries s'instal·lessin al costat de nuclis habitats. En tot cas, nosaltres sempre estarem al costat dels municipis en les seves decisions.



MARC CASTELLS VA SER ESCOLLIT PRESIDENT DE LA DIPUTACIÓ A FINALS DEL MES DE JUNY | FJR

**Canviem de tema i parlem ara de polítiques socials. Segons dades de Càritas, només al Baix Llobregat va haver d'atendre l'any passat prop de 14.000 persones, un terç de les quals eren menors, i alerta que la pobresa es cronifica. S'està fent tot el que es pot des de l'administració?**

Com a Diputació n'estic segur. També vull trencar una llança pels ajuntaments, que en l'època més complicada de la crisi han garantit una xarxa per als ciutadans que ho han passat malament, amb l'ajut de la Diputació.

**Què s'ha fet?**

Hem treballat molt la pobresa energètica. Fem auditories energètiques amb l'ajut dels consistoris, en les quals ens desplaçem a les cases de les famílies que no poden pagar els rebuts per assessorar-los sobre com han de gastar menys electricitat i ajudar-los a tramitar el bo energètic. També hem fet una aportació extraordinària en polítiques socials als ajuntaments, *cash* directe, perquè puguin prestar els serveis més bàsics, ja que el primer que fa una persona no és anar a la Generalitat,

sinó al seu ajuntament. Fem també altres coses que potser no tenen la repercussió que voldríem, com la teleassistència per a gent gran (el 2020 tindrem 100.000 dispositius a tota la demarcació). Tenim una capa d'invisibilitat que volem superar. **Seguim amb altres preocupacions, com és el turisme als municipis més propers a Barcelona. El president de la FAVBAIX ens comentava el mes passat que no hi estaven en contra, però que volien “els barris per als veïns”, en referència a la proliferació**

**d'allotjaments turístics. Tenen por que la situació es descontrolï?**

No. El turisme és bo. Els qui han visitat la demarcació aquest any han gastat un 10% més que l'any anterior. Preguntí a restauradors o botiguers si estan contents o no. Però volem que el turisme no distorsioni. Hem de buscar les maneres perquè pugui beneficiar el territori. **Com pot beneficiar al Baix Llobregat?**

Acabarà sent una comarca turística. Té un munt d'oportunitats turístiques, com el Parc Agrari o el patrimoni

Hi ha pocs territoris a Europa que podran posar sobre el mapa 300 km de circuits com les Vies Blaves”



“**No crec** que ara mateix la creació del **Montserratí** sigui un dels **problemes principals** de la gent del Baix Llobregat i del Baix Llobregat Nord”

increïble que té. Hem de ser capaços de fer venir turisme de qualitat com l'universitari o científic a la comarca. Generarà pocs problemes i reportarà oportunitats.

**El juliol, el diputat d'Urbanisme, Josep Ramon Mut, ens va assegurar que la voluntat de la Diputació és “desincentivar” els pisos turístics perquè “no siguin tan rendibles”. Què s'està fent en aquest sentit?**

S'estan fent alguns estudis, però estem en una fase molt embrionària. Estem treballant amb experts que ens donin el disseny de les polítiques que hem de desenvolupar. Hem de posar ara negre sobre blanc per fer una radiografia de què tenim. Seria molt agosarat dir ara les polítiques que es derivaran de tot això. Però fixi's: allò que per a un municipi pot ser un problema, per a un altre pot arribar a ser una oportunitat. No podem dir el què serà bo o no sense tenir en compte les dades i quin municipi pot o no veure's beneficiat.

**El camí del Llobregat Un actiu turístic de la demarcació és el projecte de Vies Blaves, que vol connectar amb un camí transitable tota la llera del riu Llobregat. En quin punt d'execució del pla som?**

S'estan redactant els projectes executius i en paral·lel s'està fent el Pla Director Urbanístic sobre un projecte que engloba 300 quilò-

metres: tot el riu Llobregat i els rius Anoia i Cardener. Aquest PDU, elaborat amb la col·laboració del departament de Territori, ens permetrà iniciar el procés d'expropiacions i d'obra. Va començar amb un pressupost de 25 milions i ara ens estem atansant als 50. És una inversió en felicitat, perquè a més de component turístic té un de familiar. Fa sostenible el territori i estira el turisme concentrat a Barcelona perquè arribi a tota la demarcació. Els municipis hem viscut d'esquena als rius i ara els estem redescobrint.

**Sobretot al Baix Llobregat. El Baix Llobregat serà una de les comarques més beneficiades d'aquest projecte. És oportunitat única perquè turistes del centre i nord d'Europa vinguin i coneguin de primera mà el nostre territori i el patrimoni del riu Llobregat, l'únic que neix i mor a la província de Barcelona. Algun dia, municipis del Baix Llobregat que no s'imaginaven que poden ser turístics es veuran desbordats, espero, per aquests turistes que vindran del centre i nord d'Europa a conèixer un patrimoni que nosaltres donem molt per conegut.**

**És un projecte complex. S'estan trobant dificultats?** En general no, però sempre n'hi ha. Parlem de rius que han estat treballant, a través de la Revolució Industrial, durant l'últim segle. Trobem propietat privada industrial,

rústica, propietat municipal... Idiosincràsies molt diferents, però en totes estem trobant solucions. I si en un lloc hi ha un col·lector o una propietat per on no es pot passar, sempre hem buscat la fórmula alternativa. És un projecte amb el qual també estem recuperant estructures patrimonials com ara ponts. En sentirem a parlar: a Europa hi ha pocs territoris que podran posar sobre el mapa 300 quilòmetres de circuits per fer a peu, bicicleta o cavall de la magnitud d'aquest.

**Oportunitats Aquesta inversió generarà de paral·lels que dinamitzaran l'economia?**

Sí. Es dona el cas curiós que alguns propietaris privats d'antigues colònies i molins paperers ens pregunten si la Via Blava passarà pel seu terreny, perquè s'estan plantejant recuperar-ho per fer un petit hotel, restaurant... Quan es comencin a fer els primers trams, la gent farà el canvi de *chip* i veurà la gran oportunitat i el patrimoni que tenim, que els nostres avis van viure i els nostres nets viuran.

**Parlant de patrimoni, fa**

**poc va avançar que dedicarà 24 milions a rehabilitar i conservar el de la demarcació. Com es concretarà aquesta ajuda?**

La Diputació té un històric en recuperació patrimonial molt important. Enguany és l'Any Europeu del Patrimoni Cultural, i destinaran 24 milions perquè els nostres ajuntaments recuperin espais arquitectònics en desús. Recuperem el patrimoni i posem al servei del territori diners perquè les petites empreses del món local que es dediquen a la reforma o reparació del patrimoni puguin treballar. Un *win-win*. **Ajuda la Diputació més als municipis petits que als grans?**

No. La Diputació tracta per igual a tots els municipis excepte a un, Barcelona, amb el que tenim una relació bilateral. Però els altres sí que es regeixen per un criteri de transparència absoluta. Aquí ve l'alcalde o alcaldessa de qualsevol municipi i pactem la inversió. Hi ha un muntant fixe depenent del nombre d'habitants i les ràtios d'atur, i ells són els qui decideixen en què s'inverteixen.

**Quines quantitats ha destinat la Diputació a les localitats del Baix Llobregat?**

En aquesta legislatura, inclouent-hi l'Hospitalet, la comarca ha rebut 115 milions per a inversions [veure gràfic].

**Municipi, consell comarcal, Àrea Metropolitana, Diputació, governs català i estatal i Unió Europea. Set nivells institucionals que suporten els ciutadans. Creu necessari fer una reforma que fusioni o n'elimini algun?**

Pel que fa a la Diputació, no trobarà cap alcalde que demani que desaparegui. És una eina imprescindible. Si no arriba a ser per la Diputació, haguéssim tingut un daltabaix de dimensions siderals el 2011, quan vam ajudar tots els ajuntaments que estaven en una greu crisi. És un debat que ara mateix no és sobre la taula.

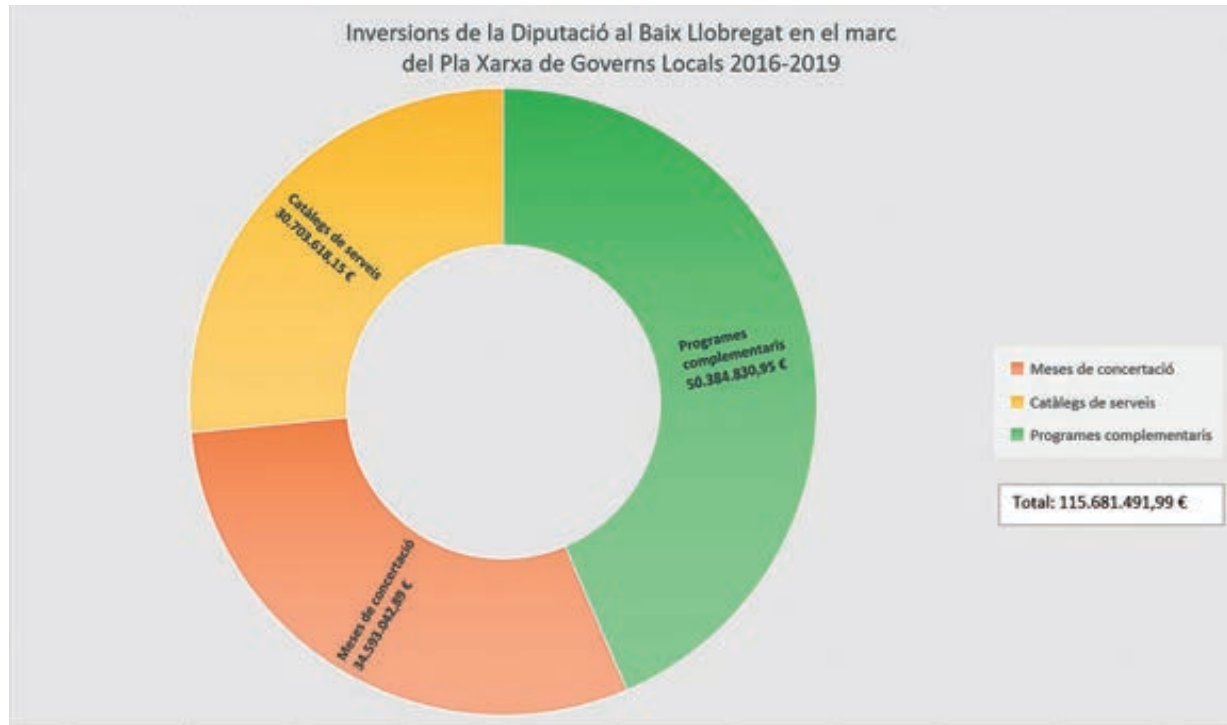
**Elecció directa? Hauria de tenir la Diputació un sistema d'elecció directa dels ciutadans?**

La Diputació funciona d'aquesta manera des del segle XIX. No sé si és la millor o la pitjor manera, però és una manera que ha

funcionat. Des de la recuperació de la democràcia hi ha a la Diputació, governi qui governi, una entesa molt gran i una capacitat d'arribar a acords que segurament si l'elecció fos directa seria difícil. L'elecció indirecta ens permet tenir més marge de maniobra per arribar a acords. Les coses que funcionen, millor no tocar-les.

**El Montserratí Parlant de multiplicitat d'administracions, alguns municipis del nord de la comarca volen crear-ne una de nova, el Montserratí. Quin posicionament té la Diputació al respecte?**

Quan una cosa la vol tothom, es tira endavant, com és el cas de la creació de la nova comarca del Moianès. Amb el Montserratí no tinc la sensació que hi hagi unanimitat entre els ciutadans i els ajuntaments com sí que vaig veure des del primer moment en el Moianès. No crec que ara mateix sigui un dels problemes principals de la gent del Baix Llobregat ni del Baix Llobregat Nord. Jo no hi tindria cap problema sempre que hi hagués aquestes unanimitats obligades. !!!



**FRANCESC BALLESTER, director de Serveis Territorials d'Ensenyament del Baix Llobregat**

# “Tindrem tots els pics de creixement a l'ESO: Necessitarem més aules i pressupost”

El nou director de Serveis Territorials repassa l'inici de curs amb El Llobregat

Destaca que la baixada d'alumnes matriculats és superior a les línies que s'han tancat

Sosté que el departament “mai no girarà l'esquena a les noves tecnologies”

F. J. R.

**A**mb els infants i joves ja a l'escola arrencant el curs, ens reunim amb el nou director de Serveis Territorials d'Ensenyament del Baix Llobregat, Francesc Ballester, al càrrec des del juny en substitució de Núria Vallduuriola.

Ballester és un professor de Geografia i Història de Molins que fa 23 anys que treballa a Serveis Territorials, on ha ocupat diversos càrrecs en la Inspecció. Es mostra “il·lusionat” amb el seu primer curs com a director i ho considera un “repte”. Repassem les principals novetats del curs escolar que ja està en marxa i qüestions més delicades com el tancament de línies, la polèmica de l'IES El Palau de Sant Andreu de la Barca i els desafiaments i necessitats de l'ensenyament actual.

## Canvi a les notes

Comencem parlant de les novetats. La voluntat d'Ensenyament de cara a aquest curs és avançar cap a un nou model d'avaluació, que primarà les qualitatives enfront de les quantitatives. En resum, que el 5, 6, 7 o 9 de nota tendiran a desaparèixer. “Digue'm com avalués i et diré com ensenyés”, afirma Ballester, que posa èmfasi en

les diferències entre l'èxit acadèmic i l'èxit educatiu. “Atendre cada alumne per les seves necessitats perquè sigui competent”, i això, afegeix, requerirà “mirar l'alumne més enllà de la nota”.

## Més alumnes a l'ESO

Una altra de les novetats o característiques destacades d'aquest any és la baixada d'alumnes matriculats a la comarca. En concret, prop de 800 menys que el curs passat. La baixada és molt pronunciada a l'educació Infantil i Primària, amb 577 i 905 escolars menys. No és així a l'ESO, on aquest curs s'han matriculat 662 alumnes més que l'any passat.

Aquestes dades són fruit d'un fenomen previst per Ensenyament. “Baixarem encara més els alumnes de P3 i tindrem tots els pics de creixement a l'ESO”, pronostica Ballester, que explica la tasca de preparació per fer front a aquest augment d'alumnat a la Secundària. “A curt termini estem treballant per a la Secundària, que en els pròxims cursos recollirà tot el que ve de baix”, assegura el director de Serveis Territorials, que remarca que es necessitaran “més aules, algunes de les quals en mòduls per després treure'ls -quan baixi el fenomen-, obres i pressupost per fer-les”.

Paral·lelament, el



BALLESTER ENS REP AL DESPATX QUE OCUPA DES DEL MES DE JUNY. VALORA POSITIVAMENT LA FEINA DE L'ANTERIOR EQUIP DIRECTIU DE SERVEIS TERRITORIALS DEL BAIX LLOBREGAT I ASSEGURA QUE ESTÀ CONTINUANT AMB LA SEVA LÍNIA DE TREBALL | FJR

nombre d'alumnes anirà baixant a Primària i Infantil, continua explicant. Tot plegat, causat per la baixada de la natalitat en tots els municipis del Baix Llobregat. Ballester recorda que es tracta d'una situació que també està passant a altres punts de Catalunya.

## Tancar o “no ofertar”?

I què passa quan hi ha una baixada de la natalitat? Doncs que moltes línies d'escoles corren el risc que les tanquin, o que no “s'ofertin” [sic], com prefereix dir Ballester. El mes passat, el sindicat USTEC i la Federació de Veïns del Baix Llobregat van lamen-

tar a aquesta publicació que a la pública es tanquin línies “de manera preventiva”, és a dir, abans de saber el resultat de la matriculació, el que suposa, consideren, un “greuge comparatiu” amb la privada i la concertada.

En aquest sentit, Ballester destaca que aquest curs s'han tancat 8 línies a la comarca, però que la disminució d'alumnes ha estat superior. Per tant, tot quadraria, assegura. Sigui com sigui, Ballester deixa clar que sempre es prioritza tancar línies d'escoles que en tenen més d'una, més que no pas d'altres amb una de sola, perquè

“L'equip directiu de l'IES El Palau de Sant Andreu de la Barca ha sabut gestionar en tot moment un tema molt complicat”

“Hem de passar de centre acollidor a **centre inclusiu** perquè els alumnes rebin l'atenció en espais **ordinaris**”

les “condemnar”. Com a solució als tancaments proposa abaixar les ràtios d'alumne per classe, una mesura que “s'està estudiant”, assegura.

**Adoctrinament?**

Toquem també un tema delicat que va marcar el curs passat, com són les suposades humiliacions que haurien patit alumnes fills de guàrdies civils de l'IES El Palau. El dia 27 el president de la Generalitat Quim Torra i el conseller d'Ensenyament Josep Bargalló van visitar el centre per donar suport a l'escola i escenificar la voluntat que tot torni a la normalitat. “Tornar a la tranquil·litat és la millor manera perquè l'institut faci la feina que li pertoca, que és educar i formar”, afirma Ballester, que considera que els quatre professors de l'IES Palau encara encausats per pre-

sumptes humiliacions “no s'ho mereixen”.

Sobre això, Ballester fa una crítica al tractament mediàtic que alguns mitjans han fet del cas. “Els mitjans fan la seva feina, però hi ha mitjans i mitjans, i penso que la informació es pot tractar de moltes maneres”, sosté. Sigui com sigui, sí que té paraules d'elogi cap a l'equip directiu del centre, i en concret per al seu director, Josep Anton Asín, els quals, diu Ballester, “han sabut gestionar en tot moment un tema molt complicat”.

**Noves tecnologies**

Però toca mirar ara al futur. I el futur passa per les noves tecnologies, a les quals Ensenyament, sosté Ballester, “mai no girarà l'esquena”. En aquest sentit, aquest curs segueix endavant el projecte ‘Impulsem la Robòtica’, en marxa a

18 centres de la comarca, mentre que el ‘Fàbrica Oberta’, que aquest any funcionarà a quatre centres, permetrà que els alumnes puguin conèixer el món empresarial *in situ*, una iniciativa molt lligada a l'FP Dual, que enguany també ha crescut.

**La lluita per la inclusió**

Una altra de les polítiques del departament de cara al nou curs és avançar en el camí cap a la inclusió a les aules. Per això, aquest any s'estrena a la comarca un nou Itinerari Formatiu Específic (IFE) perquè joves amb discapacitat puguin continuar la seva formació. Es tracta d'una conquesta en la qual ha estat determinant la Plataforma Ciutadana per una societat inclusiva a Gavà, que va recollir prop de 2.000 signatures per reclamar l'IFE [veure pàgina 28] i que va impulsar l'anterior equip de Serveis Territorials. “Aquest itinerari dona respostes a una tipologia d'alumnes que necessiten unes sortides formatives específiques”, explica Ballester, que, tanmateix, reconeix que encara hi ha feina per fer. “Hem de passar de centre acollidor a centre inclusiu, per tal que els alumnes, independentment de la seva situació, rebin l'atenció en espais ordinaris”, destaca. //

**El Baix Llobregat comença el curs amb 147.563 alumnes**

Segons dades de Serveis Territorials, al Baix Llobregat han començat el nou curs un total de 147.563 alumnes, 770 menys que l'any passat.

Es tracta d'una xifra que comprèn tots els ensenyaments reglats, des d'infantil fins a FP o cursos oficials d'idiomes. Entre tots els nivells instructius, destaca el descens experimentat a l'educació Primària, on hi ha 905 escolars menys. Aquest descens

és important també a Infantil, on s'han matriculat 577 alumnes menys. Unes xifres que responen a la baixada de la natalitat a la comarca -una tònica general al país- i que, de retruc, provoca que Secundària creixi any rere any en alumnes. De fet, aquest curs n'hi ha 662 més que l'any passat en aquest nivell.

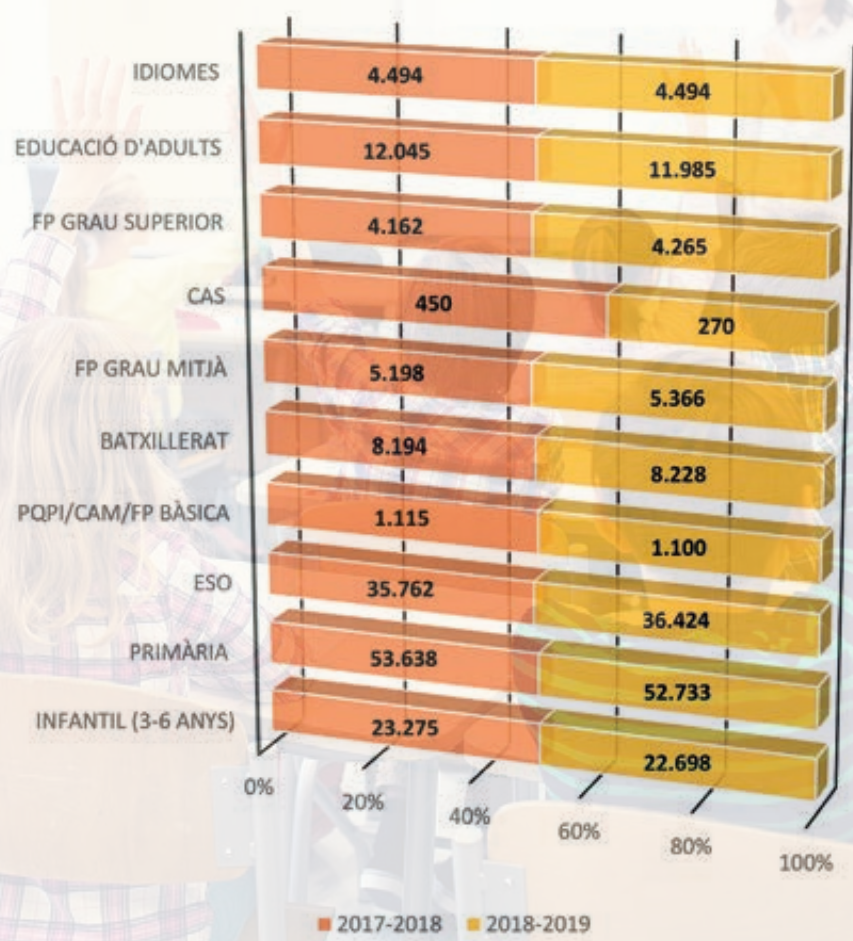
Pel que fa a la resta, destaca l'augment de matriculats al grau mitjà d'FP, mentre que a Batxillerat i a l'FP bàsica les

xifres no varien gaire respecte de l'any passat.

Pel que fa a les ràtios d'alumnes per classe, han experimentat un lleuger descens a P3, dels 22,86 als 22,57, mentre que a primer d'ESO han augmentat, passant dels 29,08 del curs anterior als 29,15 de l'actual.

Per altra banda, les dotacions de professorat han crescut aquest any, passant de les 7.988 del 2017-2018 a les 8.074,5 del present. //

Alumnes matriculats a la comarca



**Alumnes més intel·ligents**

15 dies de prova de franc sense compromís.\*

\*Fins al 31 d'octubre. Consulta'n les condicions i la disponibilitat.

**Sant Boi de Llobregat - Marianao**  
Jardins Maria Mercè Marçal, local 2  
618 566 025

Kumon Matemàtiques  
Kumon Lectura  
Kumon English  
www.kumon.cat

**KUMON**  
Descobreix el seu potencial.

# Rompiendo moldes contra la exclusión

La 'Plataforma Ciudadana per una societat inclusiva a Gavà' combate la segregación de las personas con discapacidad en la sociedad

Gracias a su presión ha conseguido que este curso arranque con un Itinerario Formativo Específico (IFE) para jóvenes discapacitados



F. J. R.

Inclusión. Este es el objetivo último de los padres y madres de la 'Plataforma Ciudadana per una societat inclusiva a Gavà', que recogieron cerca de 2.000 firmas para que sus hijos con discapacidad que acaban el ciclo educativo obligatorio puedan seguir formándose a través de un Itinerario Formativo Específico (IFE) que se ha puesto en marcha este curso. "Hasta ahora, cuando acababan la educación obligatoria pasaban a estar eternamente de prácticas", explican a El Llobregat Anna Borràs y Mari Carmen Sotos, dos madres miembros de la asociación.

Un modelo, lamentan, que se basa en la "caridad" y que quieren revertir. Para ello, reivindican un sistema que dé oportunidades y promueva las potencialidades de los jóvenes con discapacidad. Este es tan solo uno de los múltiples frentes de una plataforma que busca la auténtica inclusión "en todos los ámbitos de la sociedad".

## Buscar potencialidades

La lucha de este grupo de padres y madres y personas comprometidas contra la segregación comenzó hace pocos años, cuando coincidieron sus hijos en Secundaria. Los niños venían de diversas experiencias educativas que habían hecho ver a sus progenitores que tenían las expectativas "ya marcadas" por el hecho de sufrir discapacidad. "A partir de una edad ya tienen el camino marcado, y de ahí no se sale", lamenta Borràs, que junto con Sotos explican experiencias vividas por ellas mismas y por otros padres. Desde apartar a niños con discapacidad para que simplemente pinten en un aula aparte, al simple rechazo de compañeros o amigos, que dejan de invitarles a cumpleaños o a salir con ellos.

Por este motivo, la plataforma no solo busca fomentar la igualdad de oportunidades de los discapacitados en el



ALGUNAS DE LAS FAMILIAS MIEMBROS DE LA ASOCIACIÓN | PCSIG

sistema educativo, sino avanzar hacia una sociedad inclusiva que rompa estereotipos. "Si desde pequeños convivimos en clase con personas discapacitadas, de mayores evitaremos la exclusión y garantizaremos los mismos derechos y oportunidades", asevera Borràs. Una demanda, la de la convivencia en un mismo espacio con personas con discapacidad, que hacen extensiva a entidades y asociaciones de jóvenes. Así mismo, lamentan que generalmente los niños con discapacidad tengan que ir a escuelas especiales a menudo alejadas de su lugar de residencia. "Queremos que el apoyo vaya a las escuelas de los barrios donde se necesite, y no el niño a las escuelas", defienden.

Esta cuestión está ahora mismo en el centro del debate, y desde sindicatos como CC.OO denuncian falta de recursos que harían imposible llevar a cabo el decreto de escuela inclusiva para escolarizar a los alumnos con necesidades especiales en centros ordinarios, justamente lo que defienden desde la plataforma.

Según los datos que ofrece Serveis Territorials d'Ensenyament del Baix Llobregat, este año han crecido los recursos a la atención a la diversidad. En este sentido, además de los nuevos IFE, han aumentado las Unidades de Apoyo a la Educación Especial (USEE), tanto en Primaria como en Secundaria, y hay un Aula Integral de Apoyo (AIS) más.

## Cambiar el modelo ocupacional

En este sentido, uno de los frentes principales es el de las

salidas laborales de los discapacitados. Esta plataforma defiende un cambio del modelo actual, muy basado en cuotas "mínimas" en planes de ocupación y centros ocupacionales, que consideran un sistema "anticuado". En el Baix Llobregat, según datos de 2017 del Idescat, hay un total de 26 centros de este tipo, con 1.107 plazas.

Más concretamente, la plataforma denuncia que "no hay muchas alternativas laborales a los centros ocupacionales", un modelo "poco enriquecedor" para ellos y que limita "extraordinariamente" sus habilidades. Los artistas, por ejemplo, tienen un gran sentido del orden, lo que les hace especialmente brillantes en la hostelería, nos explican Borràs y Sotos. La realidad, no obstante, es diferente, y a menudo estas personas tienen reservados trabajos de por vida que no potencian sus capacidades.

## Más pisos tutelados

El trabajo forma parte del proyecto vital de cualquier persona, así como la vivienda. En este sentido, desde la plataforma lamentan la falta de pisos tutelados en la comarca para personas con discapacidad. Según datos del Idescat de 2017, en todo el Baix Llobregat hay 18 hogares residenciales para este colectivo, los cuales ofrecen 400 plazas.

Sea como sea, la entidad está en proceso de elaborar estatutos para crecer y generar sinergias con otras que tengan objetivos comunes, tanto en Gavà -donde ha colaborado en la diagnosis de un plan local para personas con discapacidad-, como en la comarca y el país. ///

A partir de una edad, los niños con **discapacidad** ya tienen el **camino marcado**, y de ahí no se sale"



**Fernando Martín**

OFICIAL DE NOTARÍA E INGENIERO TÉCNICO



## La intimidad de los usuarios en las webs

Un reciente estudio desarrollado por el Centro de Política de Tecnología de la Información de la Universidad de Princeton concluye que alrededor de 500 de las páginas web más populares del mundo registran cada clic y palabra escrita por los usuarios, y a continuación envían la información a un servidor de terceros.

Resulta evidente comprobar que muchas de las páginas web visitadas recaban datos y reconocen al cliente cuando accede a la misma página. Los responsables de recoger esa información son los llamados "scripts de reproducción de sesión", que son aplicaciones utilizadas por las empresas para elaborar un perfil de los usuarios.

Dichos scripts no se ejecutan en la totalidad de las páginas, ya que los incluyen con mayor frecuencia en aquellas donde se introducen contraseñas, detalles de la tarjeta de crédito o datos médicos. Así, son capaces de grabar o identificar los movimientos que realiza el usuario.

Esos programas se utilizan principalmente en el sector del marketing digital

para confeccionar perfiles de usuario de manera anónima, y determinar si la web funciona o analizar el tipo de cliente que navega.

A través de la visita a una web aportamos una gran cantidad de información, como la versión y navegador de acceso, el sistema operativo y dispositivo de acceso, la dirección IP utilizada, etc.

Asimismo, en otras ocasiones la finalidad es identificar el tipo de usuario que accede a la web o cuantificar los accesos a la misma. En ese caso, las "cookies" se encargan de detectar cada vez que entramos, y comprobar si se trata del mismo usuario que estuvo interesado previamente en el contenido incluido en dicha página.

Un recurso para impedir que la información se almacene consiste en bloquear esos scripts, mediante extensiones que se añaden al navegador. No obstante, en ese caso las webs indican al acceder que debe deshabilitarse el programa que bloquea los scripts, porque en caso de no hacerlo será imposible navegar en esas páginas.

Además, existen extensiones en el navegador para notificar a las webs que no queremos ser rastreados, li-

mitar la publicidad o establecer la navegación segura por el protocolo https.

Entre las acciones frecuentes a realizar se aconseja limpiar el historial y las cookies del navegador para impedir que se obtenga la información no deseada por parte del usuario.

El estudio mencionado pone de manifiesto la existencia de cientos de páginas digitales que realizan por sistema un seguimiento de cada movimiento del usuario, e incluso el registro de la información cumplimentada en un formulario antes de ser enviado el mismo.

El problema principal radica en la exposición al robo de identidad o fraudes online, que representa uno de los principales frentes abiertos en lucha contra la delincuencia a nivel internacional.

En definitiva, se concluye que existe un gran negocio vinculado al rastreo de datos que vulnera las normas sobre la privacidad de los clientes. Sin embargo, quienes implementan las páginas digitales sostienen que la finalidad es mejorar la experiencia del usuario para ofrecerle la información de forma selectiva y adecuada a sus intereses. ///

## Un any després de l'1-O

**Josep-Ramon Mut**

REGIDOR D'ERC A CERVELLÓ I DIPUTAT PROVINCIAL D'URBANISME I HABITATGE



Ara que ha passat un any de la gran victòria de la democràcia, ara que fa un any que el poble sense cap mena de por va sortir a fer seus els carrers i a decidir el seu futur, és temps suficient per començar a valorar què va implicar aquell acte de sobirania.

Aquell dia, qui era fins a aquell moment president del govern de l'estat, el Sr. Mariano Rajoy, va sortir a dir que no s'havia produït cap votació. Un any després, l'actual president, el Sr. Pedro Sánchez, va reconèixer en un recent viatge al Canadà que s'havia de seguir la via canadenca/quebequesa. El Canadà i el Quebec van trobar una solució d'encaix després de dos referèndums d'autodeterminació que els independentistes quebequesos van perdre. El Sr. Pedro Sánchez reconeixia de forma implícita que el poble català, igual que el del Quebec, ja havia votat en referèndum i, igual que els quebequesos, ho havien fet dues vegades: l'1-O i en la consulta del 9-N. Per tant, un any després, Moncloa reconeix la validesa del referèndum i la consulta d'autodeterminació, passant del "no hi ha hagut votació" a "hem de buscar solució política perquè els catalans ja han votat".

És evident que el Sr. Pedro Sánchez, quan comparava Espanya amb el Canadà, ho deia

en el sentit de no tornar a votar en cap referèndum d'autodeterminació, i buscava guanyar temps. Perquè Catalunya no té encaix en una Espanya monàrquica, sense separació de poders, on molts dels seus partits no condemnarien el dictador Franco, on les inversions es fan sense criteri racional, on la imposició i el garrot és l'única solució que entenen... I, per tant, Espanya sap que la Catalunya republicana ja fa temps que ha emprès el seu propi camí.

El President del govern va obviar que al Canadà es va trobar aquesta solució d'encaix perquè en aquests dos referèndums els sobiranes van perdre, però a Catalunya justament ha estat a la inversa i, per tant, el Sr. Pedro Sánchez ha d'entendre que, si es compara amb el Canadà i vol fer el mateix, el que ha de fer és el mateix que hauria fet el Canadà si en aquells referèndums hagués guanyat el sí a la independència del Quebec. Ningú dubta que, si haguessin guanyat els independentistes quebequesos, l'estat canadenc hauria negociat com fer efectiu i pacífic el procés de segregació.

En definitiva, un any després del referèndum d'autodeterminació català, el pes històric i la rellevància política d'aquell acte no fa més que guanyar transcendència, i podem començar a entreveure com va ser aquell d'important aquell dia pel destí del país. ///

## Comilonas y hoteles de lujo

**Miguel García**

PORTAVOZ DE CS EN EL AYUNTAMIENTO DE L'HOSPITALET



Una màxima que ha de tenir tot dirigent polític es que los recursos públics son sagrados: provienen de los impuestos que pagan los ciudadanos con el dinero obtenido de su trabajo. Desgraciadamente, hay políticos que se han acomodado tanto en el cargo que se olvidan de que están gestionando lo de todos y se comportan como si los recursos de la administración fuesen suyos. Este es el caso de la alcaldesa de l'Hospitalet, la socialista Núria Marín que, tras 25 años en el gobierno municipal, gestiona los recursos del Ayuntamiento como si fueran de su más estricta propiedad.

De esta forma, Núria Marín pasa a cargo del Ayuntamiento en un año, según las cuentas municipales de 2017, 4.189 euros en comidas y cenas institucionales. Para hacernos una idea de la magnitud del gasto, todo el Ayuntamiento de Madrid (capital y el mayor municipio de España) gastó aproximadamente la mitad en el mismo ejercicio, 2.498 euros. Y lo que es aun más grave, Núria Marín no justifica el evento o interés que tiene para la administración esas comilonas. Comilonas tan sospechosas como esa cena de 6 personas en un reputado restaurante a las 23:42 el sábado previo a la Navidad en el que la alcaldesa no tenía ningún

evento agendado y cuya nota de 330 euros pagó el Ayuntamiento (55 por comensal). La respuesta que nos han dado desde el gabinete de alcaldía es que "va ser una trobada amb membres de diferents institucions d'Espanya per coordinar accions de defensa del municipalisme". La vaguedad de expresiones como "membres de diferents institucions" refuerza la sospecha. Y el ciudadano ha de tener la certeza de que los gastos de protocolo y representación no son un subterfugio para que el político de turno gaste a discreción el dinero público en comilonas de carácter privado.

Los ejemplos de la confusión que tiene Núria Marín entre el Ayuntamiento y su propiedad son múltiples. También en las cuentas municipales de 2017 hemos encontrado la factura de una habitación del hotel de gran lujo Sheraton de Pekín de 440,69 euros por una noche. La alcaldesa no puede pasar al Ayuntamiento facturas a su antojo, las dietas de alojamiento de los altos cargos en el extranjero están reguladas por Real Decreto y el importe máximo por alojamiento en China es de 84,14 euros al día. Núria Marín debe devolver la diferencia porque, aunque se crea lo contrario, el Ayuntamiento no es suyo, sino de todos los ciudadanos. ///



¿Tienes un plan de empresa?

¿Necesitas microfinanciación?

¿Tienes un proyecto en marcha y necesitas consolidarlo?

MICROFINANZAS PARA EL EMPRENDIMIENTO HASTA 25.000€

Con Oportunitas emprender es más fácil.

IMF OPORTUNITAS

info@oportunitasimf.org



www.oportunitasimf.org

# UPC i Els Pins: una aliança educativa que fa comarca

La universitat col·labora amb l'escola Els Pins de Castelldefels per portar a terme dos projectes educatius amb alumnes de 4t i 6è de Primària

D'aquesta manera, la Politècnica reforça els vincles amb el territori, mentre que els infants aprenen a dissenyar projectes reals



## Redacció

El Campus del Baix Llobregat de la Universitat Politècnica de Catalunya (UPC) vol fer comarca i reforçar els seus vincles amb el territori. I què millor manera de fer-ho que obrir les seves portes als escolars. En aquest sentit, la universitat ha engegat una col·laboració amb l'Escola Els Pins, de Castelldefels, perquè els infants de quart i de sisè de Primària -un centenar dividits en quatre grups, dos per curs- coneguin de primera mà com iniciar i desenvolupar un estudi científic. “Intentem dinamitzar l'ensenyament amb activitats innovadores, i aquí al Baix Llobregat tenim el referent de la UPC”, explica a aquesta publicació Maria Josep Oró, que juntament amb Antoni Alberich, els dos del Centre de Recursos Pedagògics de Castelldefels (CRP), han ajudat a fer possible aquesta col·laboració escola-universitat.

De fet, van ser ells els qui van posar en contacte a la UPC i a l'escola Els Pins, un centre públic que aposta per una línia pedagògica molt vinculada amb la innovació i que busca que els alumnes treballin continguts relacionats amb la vida real. “Hem fet el lligam entre l'escola i la UPC, que fa temps que vol fer-se més present en el territori”, explica Oró.

## Llaminadures i sostenibilitat

Però de què es tracta el projecte concretament? Té dos vessants. Per una banda, els alumnes de quart de primària elaboraran llaminadures. I no és simplement un taller lúdic, ja que hauran de començar l'elaboració d'un nou dolç des de zero. Zein Kallas, veí de Castelldefels i professor de l'Escola Superior d'Agricultura (ESAB) de la UPC que s'encarrega de coordinar la iniciativa, detalla que el projecte es divideix en tres fases, que corresponen als trimestres del curs escolar.

La primera etapa correspon a l'estudi de mercat, en la qual, amb l'ajut de tutors, els alumnes hauran de consultar la legislació i analitzar quins atributs extrínsecs -envasos, etiquetatge o reclams publicitaris- poden ajudar a fer vendre la llaminadura. En la segona etapa els alumnes escolliran el producte que fabricaran i n'analitzaran els ingredients i contingut químic. “Es tracta d'una guia perquè sàpiguen associar ingredients amb malalties



ELS ALUMNES DE PRIMÀRIA DE L'ESCOLA ELS PINS SERAN ELS PRIMERS A PARTICIPAR EN AQUEST PROJECTE DE COL·LABORACIÓ | UPC

que poden crear”, explica Kallas. Ja en la tercera fase, els escolars avaluaran sensorialment el dolç dissenyat.

Amb tot, es tracta d'una iniciativa que busca “promoure els hàbits saludables”. “No volem que els infants deixin de consumir llaminadures”, aclareix Kallas, que argumenta que la voluntat és que “siguin conscients i en consumeixin de manera responsable”, afegix.

## Tecnologia per resoldre el dia a dia

Per la seva banda, els alumnes de sisè dels Pins hauran de dissenyar propostes per millorar el seu centre des d'un punt de vista de sostenibilitat, tenint en compte els eixos de consum d'energia, el material i les infraestructures. En aquest sentit, els escolars estudiaran els

consums d'energia a l'escola, els hàbits de consum o si hi ha manca de manteniment i, amb tota la informació recollida, hi reflexionaran per buscar solucions a les possibles qüestions a millorar que surtin. Solucions que vindran donades a partir de l'ús de la tecnologia, com ara plaques Arduino.

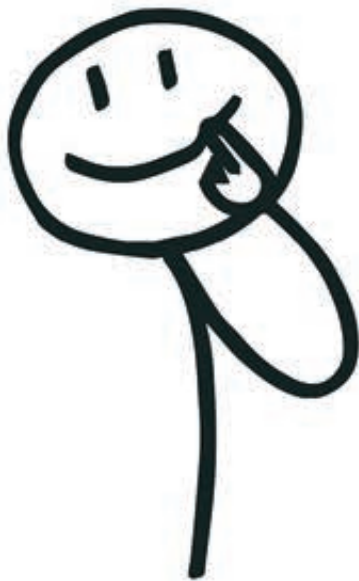
“Hem intentat fer una feina cooperativa perquè cadascú hi aportés coses diferents”, diuen Oró i Alberich, en referència a la col·laboració entre la UPC i l'escola. En aquesta línia es mou Kallas, que defineix el projecte com un “win-win” on tothom guanya. De moment, la “il·lusió” de totes les parts implicades és molt gran, i els alumnes estan motivats. Tot plegat, els ingredients bàsics de l'èxit. ///

pressupost participatiu 2019

**vota!**

les millors propostes ciutadanes

projectes socials,  
espai públic i equipaments



Del 24 de setembre al 21 d'octubre

[participa.santboi.cat](http://participa.santboi.cat)



AJUNTAMENT DE  
SANT BOI DE LLOBREGAT



boig per tu

# Pistoletazo de salida del PSC a la carrera por las municipales

Sabor municipalista en la 40 edición de la Fiesta de la Rosa del PSC, que reunió a cerca de 25.000 personas en la Pineda de Gavà

El presidente Pedro Sánchez, un fijo en los últimos años, excusó su asistencia y envió a los ministros José Luis Ábalos y Meritxell Batet

Entre los invitados se encontraba el primer edil de Lisboa, el también socialista Fernando Medina, de visita en Barcelona por la Mercè

C. Manzano / F. J. R. Baena

Faltan pocos meses para que los ciudadanos vuelvan a las urnas a elegir a sus representantes políticos más próximos en los ayuntamientos. Ya se respira ambiente pre electoral, y muestra de ello son los procesos de primarias que están llevando a cabo los partidos y las declaraciones y anuncios que se suceden día tras día sobre posibles candidatos mediáticos o fórmulas diversas para presentarse a los comicios.

Este ambiente fue el que se respiró el 23 de septiembre en la Fiesta de la Rosa del PSC, que como cada año tuvo lugar en la Pineda de Gavà. Según los organizadores, unas 25.000 personas asistieron a los discursos que dieron los dirigentes socialistas, entre los que no estaba Pedro Sánchez, presidente del gobierno y un fijo en esta celebración en los últimos tiempos. Sí que estaban, no obstante, los principales alcaldes socialistas de la comarca, como Núria Marín de L'Hospitalet, Carles Ruiz de Viladecans, María Miranda de Castelldefels, Lluïsa Moret de Sant Boi, Antoni Poveda de Sant Joan Despí y Antonio Balmón de Cornellà. Además, la fiesta contó con la presencia del alcalde socialista de Lisboa, Fernando Medina, que estuvo de visita en Barcelona representando a su ciudad, que ha sido invitada a la Mercè.

La alcaldesa de Gavà, Raquel Sánchez, fue la primera en excusar al presidente del gobierno. “Sánchez no está aquí porque es el presidente del gobierno de España”, resumió la edil, que fue la encargada de abrir fuego con los parlamentos. Emulando a lo que imploró el primer secretario de los socialistas catalanes, Miquel Iceta, hace un par de años a Pedro Sánchez -aquel “sálvanos de Rajoy”-, la alcaldesa Sánchez instó a Iceta a hacer lo propio en Cataluña. “Libéranos de Torra y Puigdemont”, expresó.

Le siguió Jaume Collboni, líder del PSC en Barcelona, que se mostró optimista de cara a recuperar la alcaldía de la capital catalana. Además, alertó que los comicios

**Collboni:** “Los comicios

pueden convertirse en un enfrentamiento entre

“carreras frustradas y retornos al pasado”



A LA FIESTA DE LA ROSA ASISTIERON UNAS 25.000 PERSONAS | EL LLOBREGAT

del próximo mes de mayo pueden convertirse en un enfrentamiento entre “carreras políticas frustradas y retornos al pasado”, lo que ha definido como “experimentos”, en referencia a las candidaturas del ex primer ministro francés Manuel Valls y la de Ernest Maragall.

**“El PP se ha independizado de Cataluña”**

El peso político de los discursos lo recogió el ministro de Fomento José Luis Ábalos, que en su intervención aseguró, en referencia al ‘procés’, que es el PP “quien se independizó de Cataluña hace tiempo”, sosteniendo su afirmación en la inversión de los gobiernos populares en Cataluña, menor a su juicio, y al hecho de que no hubiera habido reuniones entre los presidentes catalán y español desde hacía tiempo. Por su parte, la ministra de Política Territorial, Meritxell

Batet, se encargó de poner en valor las políticas sociales llevadas a cabo por el gobierno de Sánchez.

El encargado de cerrar los discursos fue el primer secretario del PSC, Miquel Iceta, que empezó su intervención homenajeando a los 120 alcaldes socialistas que hay en Catalunya y aseguró que “Pedro [Sánchez] ha cumplido”, en referencia a su soflama de hacer un par de años implorando al ahora presidente que los salvara de Rajoy.

Sobre el ‘procés’ independentista, Iceta criticó que el Parlament “funcione a medias” y comparó a los gobiernos catalán y español. “Uno es de gente preparadísima y otro, de gente resignada. Uno es un gobierno que sabe dónde va y el otro está desorientado. Uno es un Gobierno de acción y el otro, de romerías a Waterloo”, lamentó el primer secretario socialista. ■■■



# L'Hospitalet es la ciudad de su entorno con el tipo de gravamen del IBI más alto

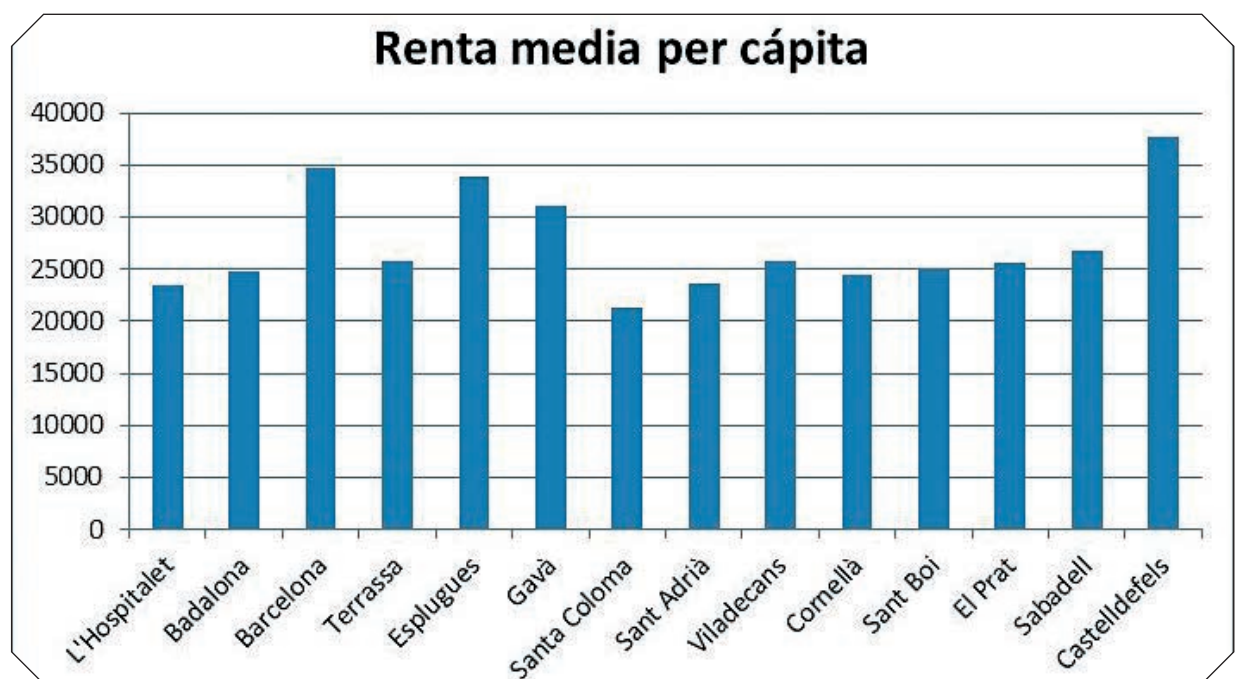
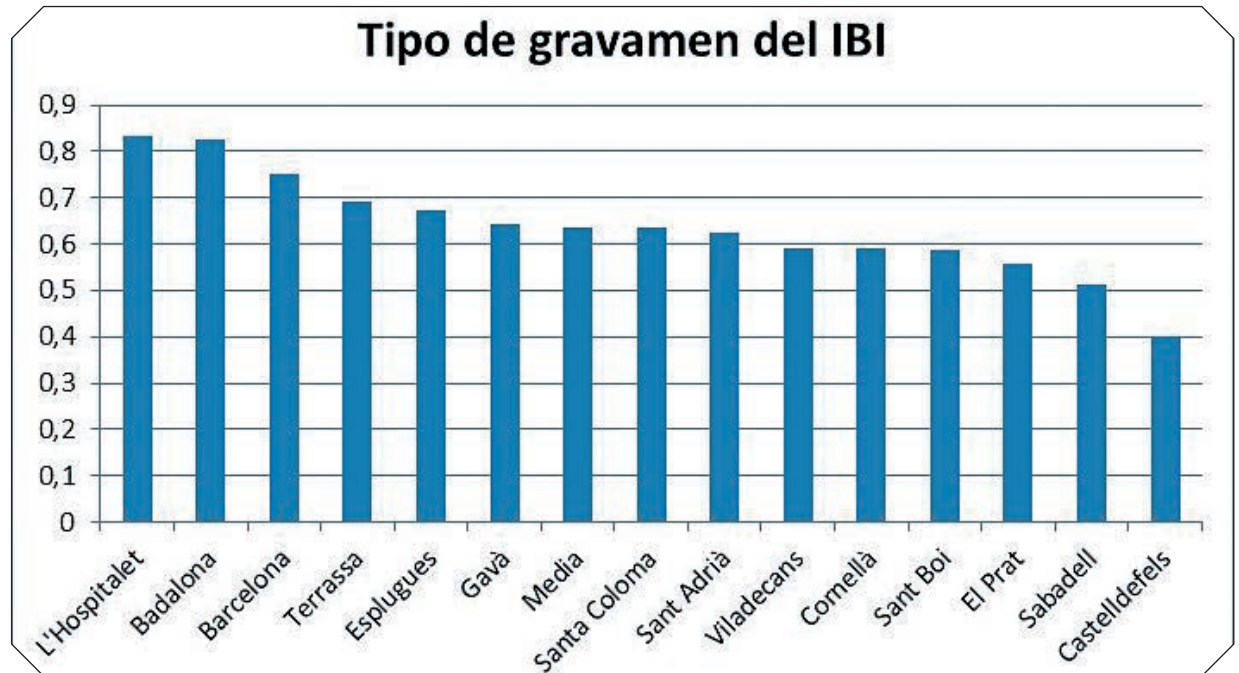
El tipo de gravamen es el porcentaje que se aplica sobre el valor catastral de un inmueble para calcular el IBI

El Grupo de Ciudadans en l'Hospitalet de Llobregat ha presentado en el último Pleno municipal una moción para llegar a un acuerdo político para equiparar el IBI con los municipios de su entorno. El tipo de gravamen en l'Hospitalet es la más alto de los municipios analizados y está en 0,8338%, cuando la media se situaría en 0,6369%. La formación naranja proponía llegar a un consenso con el resto de fuerzas políticas para reducir paulatinamente durante los siguientes 4 años un 2,5% al año el tipo de gravamen que se aplica en el municipio, hasta alcanzar una reducción del 10%. Según indicaba el portavoz de Cs en l'Hospitalet, Miguel García, "si bien rebajar el IBI un 10% aun nos deja por encima de la media de los municipios de nuestro entorno analizados, si que nos equiparía, al menos, con nuestro mayor referente, Barcelona, en torno al 0,75%".

Otra de las motivaciones para proponer este acuerdo político es evitar el abuso electoralista con las bajadas de impuestos. Miguel García se ha mostrado muy crítico "con las tretas electoralistas de los viejos partidos" y ha criticado que el gobierno municipal de la socialista Núria Marín reproduzca "la táctica Cristóbal Montoro de rebajar los impuestos en año electoral". García ha mostrado su indignación de que "tras subir en torno a un 28% el IBI en los peores años de la crisis, Núria Marín pretenda bajar un miserable 1,5% en año electoral".

La propuesta de Cs ha sido rechazada por el pleno municipal y el gobierno local ha justificado su voto en contra afirmando que "el recibo medio de l'Hospitalet es equiparable a los municipios de su entorno". Miguel García ha mostrado su incredulidad de que "un gobierno socialista que le gusta presumir de izquierdas pretenda comparar recibos medios con otros municipios ignorando que l'Hospitalet es una población mayoritariamente de clase trabajadora". Y ha advertido al gobierno de Núria Marín que "no puede pretender recaudar lo mismo de IBI por un piso de l'Hospitalet que por una torre en Pedralbes porque sería algo extremadamente regresivo". García ha recordado un lema que obtuvo cierta popularidad en su momento que decía "no es justo tener impuestos de ricos en pisos de pobres".

El portavoz de Cs ha considerado asumible para las arcas municipales una rebaja anual del



FUENTE: ORDENANZAS FISCALES VIGENTES DE CADA MUNICIPIO Y AGENCIA TRIBUTARIA | GRUPO MUNICIPAL DE CS L'HOSPITALET

2,5% ya que implicaría una reducción de recaudación dos millones al año cuando "la alcaldesa presume de superávit desde 2012, siendo el de este año de unos 11 millones y medio" y ha incidido en que se puede realizar una gestión más eficiente de la administración. García ha considerado que "tras casi 25 años en el gobierno municipal, de los 40 que lleva el PSC, Núria

Marín ha acabado confundiendo el Ayuntamiento con su propio patrimonio y gasta sin pensar que los recursos públicos vienen del esfuerzo de los ciudadanos". Y ha puesto como ejemplo los gastos en "comilonas" institucionales de la alcaldesa del ejercicio 2017 que ha sido "prácticamente el doble de todo el Ayuntamiento de Madrid, la capital de España con 12 veces más población".

**ROBERT GONZÁLEZ, regidor d'Esports de l'Hospitalet del 1979 al 1983**

## “Candel va ser el candidat del PSUC el 1979 perquè Joan Saura era molt jove”

“Pujana era molt innocent. No sé si s'adonava dels perills que tenia per tota la gent que l'envoltava”

“Vaig haver de canviar de pensament perquè creia que la gent que es dedicava a l'esport i manava s'aprofitava del càrrec”

Robert González va néixer a Barcelona el 1937 i el 1965 es traslladà al barri de Collblanc de l'Hospitalet de Llobregat, la ciutat d'on no s'ha mogut des de llavors, per bé que ara és veí de la Torrassa. Format en els *boy scouts*, explica que es va treure el carnet del PSUC el 1976, després que ho fes la seva dona. Encara el conserva i segueix pagant la quota d'un partit posat a l'hivernacle fa molts anys com a conseqüència de les lluites internes. Amb les sigles del PSUC va ser elegit regidor el 1979, a les primeres eleccions municipals de la democràcia, i ocupà la regidoria d'esports durant tot el primer mandat. Després va venir la divisió interna i la desfeta electoral del que havia estat l'històric partit dels comunistes catalans i començaren les mutacions en forma de sigles i confluències diverses i les sopes de lletres electorals. El PSUC va passar d'onze a tres regidors a l'Hospitalet a les municipals de 1983 i en Robert González acabà tornant al consistori, per bé que a l'oposició, pel corrimet de la llista. Anys després tornà a les institucions com a assessor d'esports de Frederic Prieto a la Diputació de Barcelona i el 2002 plegà definitivament.



GONZÁLEZ ÉS ACTUALMENT VEÍ DE LA TORRASSA | PR

**Pere Ríos**

**H**i ha qui diu que estava convençut que el PSUC guanyaria les primeres eleccions municipals a l'Hospitalet perquè presentava l'escriptor Paco Candel com a cap de llista. No, tot i que és molt personal pensar això. Posar Candel de candidat va ser un consell del Guti [en referència a Antoni Gutiérrez Díaz, en aquella època secretari general del PSUC] perquè no teníem un can-

didat que tingués projecció a la ciutat. No el tenia cap partit, perquè a l'Hospitalet no hi ha hagut mai gent amb gran projecció que s'hagués dedicat a la política. Jo pensava que el 1979 trauríem un bon resultat, però al final va ser una sorpresa per molta gent del PSUC i sobretot pels socialistes, que no pensaven que ells tindrien 12 regidors i nosaltres, 11. **El PSUC no tenia un altre candidat?** Teníem el Saura, però era

molt jove, devia tenir 28 anys i quan ens van oferir el Candel pensàvem que era una bona opció perquè tenia molt bon cartell. Havia col·laborat molt amb associacions de veïns i tenia carisma.

**Va ser un error aquella elecció?**

Per a mi, no. El que va ser un error va ser no saber tractar-lo. El Candel no era un home polític, anava a la política per amistat amb el Guti, no havia fet política. Si el poses de número u el que s'ha de fer és ajudar-lo, no envejar-lo. I molts sectors de la ciutat i del PSUC no van saber comportar-se com devien. No el van fer suport. Jo l'apreciava molt i per això sempre m'he negat a anar els homenatges que se li han fet, ara que ja no molesta. Ell tenia unes característiques molt especials. Potser ens vam equivocar en donar-li el càrrec de regidor de Cultura i del patronat d'esports en lloc de dedicar-se a altres coses.

**El gener del 1981 es va trencar el PSUC al V Congrés, el 28 d'octubre del 1982 es va produir la històrica victòria electoral del PSOE a les eleccions generals i mesos després els socialistes els van escombrar a les segones eleccions municipals del 1983. Aquella campanya del PSUC amb el lema “Aquí lo que hace falta es un alcalde” segurament no va ser la millor campanya.**

Potser no va ser la millor

campanya, però a les taules electorals d'aquell dia la gent preguntava per votar Felipe González, no per votar Juan Ignacio Pujana. Tenies la sensació que sortiria el candidat socialista, possessin qui possessin. Segurament no pensàvem que el PSUC trauríem un resultat tan desastrós. A nosaltres el PCE no ens aportava massa coses i, en canvi, el Felipe González va aportar moltíssim als socialistes catalans.

**Com recorda els primers anys de la democràcia, quan tot estava per fer a l'Hospitalet?**

Molt interessants, t'omplia molt i et permetia no només discutir de política, sinó també fer alguna cosa efectiva. Crec que vam ajudar força perquè moltes coses s'enfoquessin d'una altra manera. Em va sorprendre constatar que nosaltres érem uns rivals molestos per als socialistes, no érem uns socis que els hi agradéssim. La diferència era la manera de fer les coses. Nosaltres estàvem per la feina i per la ciutat, no pensàvem tant en la projecció personal. Corria molt la sensació d'allò que es deia que els socialistes repartien carnets a canvi de feina. Clar, que nosaltres tampoc podem ser molt exigents, perquè el PSUC era un grup heterogeni on hi havia de tot i persones que no van saber estar a l'altura del seu càrrec. Hi havia gent que estava en política i no havia tingut cap responsabilitat laboral. Si busqués les

**Felipe González**  
aportava moltes  
coses als socialistes,  
en canvi **el PCE** a  
nosaltres, el  
PSUC, **no”**



“Els **Comuns** van **espantats** per la vida, perquè **no tenen organització** i saben que això és imprescindible”

titulacions d'aquell temps dels més grans dels grups municipals, no en trobaries cap.

**Quin record li ha quedat de l'alcalde de l'època, Juan Ignacio Pujana?**

El recordo molt innocent. Jo pensava que un alcalde de l'Hospitalet no podia ser feliç, perquè amb la feina que tenia i els problemes de la ciutat havia d'estar angoixat. Pujana tenia unes capacitats enormes d'abstracte's. Els escaladors se'n riuen dels senderistes perquè anem de pla i diuen que ells fan girar la muntanya per caminar. Però tenen un gran perill i no sé si en Pujana s'adonava dels perills que tenia, per tota la gent que l'envoltava i les lluites internes al PSC. Va sortir el Pujana d'alcalde com podia haver sortit el Garcilaso Aguado o un altre que haguessin posat.

**I quin record li ha quedat del seu mandat com a regidor d'Esports durant quatre anys?**

Recordo que vaig haver de canviar de pensament. Creia que la gent que es dedicava a l'esport, sobretot al futbol que era el que manava, era una gent que s'aprofitava dels seus càrrecs. Quan els vaig conèixer vaig veure que fins i tot posaven diners de la seva butxaca i a nivells molt humils també. Els agradava poder tirar endavant un club i la part econòmica comptava molt poc. Quan demanaven coses ho feien

per l'equip, no per ells, com botes, samarretes o pilotes. Després vaig veure que hi havia una certa pobresa esportiva, amb molta dedicació al futbol, tret del barri Centre, que es dedicava al bàsquet i potser també una mica a la Torrossa, però no hi havia perspectives per fer una alternativa poliesportiva. No ho vam fer malament del tot, perquè ja han passat molts anys i encara em saluda gent que no sé qui són. Recordo els primers anys amb molta il·lusió i moltes ganes de fer coses que van quedar per la ciutat, com posar les bases del poliesportiu de Collblanc o el de l'Hospitalet nord.

**El 1983 va anar de número 5 de la candidatura del PSUC i va acabar de regidor. Per què?**

Vam treure tres regidors: el Joan Saura, el Paco Candel i el Jaume Botey. Es va decidir que en Candel i en Botey no eren persones per fer oposició, van dimitir i vam entrar la Mercè Olivares i jo. Els socialistes se sentien molt còmodes amb la majoria absoluta. El Joan Saura va anar a la Corporació Metropolitana de Barcelona, la Mercè Olivares era regidora de barri i va obrir una botiga i vam quedar la secretària i jo. Per allà passava tot-hom a qui l'ajuntament no li feia cas, des d'una mare amb un fill drogoaddicte fins a les situacions personals més diverses. Només



GONZÁLEZ FA UN BALANÇ POSITIU DE LA TASCA MUNICIPAL EN MATÈRIA D'ESPORTS DURANT LA PRIMERA LEGISLATURA DE LA DEMOCRÀCIA | CEDIDA

veia la part fosca de la ciutat i vaig descobrir moltes coses.

**Com ara quines?**

Per exemple, que si una persona desapareix, la vídua no és vídua, perquè se suposa que el desaparegut encara es viu. En aquella època havia d'esperar vuit

la clandestinitat es va convertir en enemic de segons qui. Sembla que no sabem adequar-nos als temps de la democràcia.

**Què va fer després de deixar l'Ajuntament el 1987?**

Vaig voler tornar a la feina, perquè tenia un bon càrrec en una editorial, però no

putació de Barcelona. Ho vaig parlar amb la família i em van dir que fes el que volgués, però que no em volien tenir a casa enfadat. Vaig marxar per dos anys i vaig acabar estant-ne 12. Quan el Prieto va dir que no volia continuar em vaig jubilar.

**Com veu la nova política?**

No la veig. El sorgiment de Podemos no ha donat el resultat que s'esperava. El preu que s'ha pagat amb la desaparició del PSUC i Iniciativa no ha compensat. Sembla que és una repetició de l'esquerra de sempre, que ens hem de fotre hòsties. Un dels problemes que tenia el PSUC amb el PCE era que el PSUC estava als òrgans de direcció del PCE, però no a l'inrevés. Ara tenim un partit com Podemos d'obediència espanyola a Catalunya. I tens els Comuns que van espantats per la vida, perquè no tenen organització i saben que això és imprescindible. No he entès que desaparegués Iniciativa tenint el prestigi que tenia a la ciutat de Barcelona i a l'Ajuntament per formar part d'un equip. Han vetat a gent molt bona, com el Ricard Gomà.

**Què fa ara?**

[Somriures]. Viure, estar amb la família i amb els amics. Em preocupa molt la situació actual de la política catalana. Crec que les banderes només s'han de posar els dies de festa. No entenc aquesta guerra de banderes que estem vivint, perquè en els fons amaguen una altra guerra, i és que hi ha partits com el PP i Ciutadans que destil·len odi. A mi m'ofenen quan parlen de la llengua. A casa meva, emigrants valencians, la meua mare no sabia parlar castellà. Va perdre un fill que estava en un camp de concentració i per buscar-lo havia d'anar a parlar amb aquesta gent, que la insultava i se'n portava alguna bufetada. Com podem renegar d'una llengua que és part de nosaltres mateixos i que l'hem mamada? La política que s'ha fet amb l'escola catalana crec que ha estat molt bona. Tinc amics que porten 40 o 50 anys aquí que no parlen català però amb tots els fills i néts que sí que el parlen. Són gent no ha tingut mai cap problema i ara s'està creant un problema que no existeix per part d'alguns partits. //

“No ho vam fer malament del tot, perquè han passat molts anys i encara em saluda gent que no sé qui són”

anys perquè se li reconegué el dret a cobrar una pensió de viudetat, no sé si ara ha canviat això. A casa meua em van dir: “Mai més no siguis regidor, perquè ja està bé”.

**Com va viure aquella crisi del PSUC de l'inici de la democràcia que va trencar tantes amistats?**

Va ser tot molt estúpid i molt dur. La gent que havia treballat conjuntament en

em van voler, malgrat que la llei els obligava. Al final vaig anar a parar en un cineclub i després a una empresa d'uns amics que ara és una multinacional i seria milionari si hagués continuat. Estava molt ben pagat però no era feliç i a casa ho sabien. Cap al 1990 em van oferir anar d'assessor amb el Frederic Prieto [exalcalde del PSUC de Cornellà] a l'àrea d'esports de la Di-



# VENTA DE STOCKS



## PRECIOS DE OCASIÓN



**Lote 98 - Local comercial en alquiler en Sant Boi de Llobregat**  
Ubicado en la zona centro del municipio, junto al Ayuntamiento

-80 m<sup>2</sup> de superficie  
-Diáfano, sin columnas

-Situado en calle Alou, junto a plaza Ajuntament

**PRECIO NEGOCIABLE - Más información en el telf. 902 800 248**



**Lote 199 - Casa de obra seminueva (Can Paulet-St. Boi de Llobregat)**  
Magnífica casa independiente a 3 vientos-Entorno urbanizado y tranquilo

-Superficie construida 240 mts  
-Superficie de parcela 400 mts  
-4 dormitorios muy amplios (uno con baño)

-Garaje de 90 mts, con puerta motorizada y capacidad para dos vehículos y motos  
-Cerca de transporte público y colegios

**PRECIO: 450.000 € - Más información en el telf. 902 800 248**

*Todos estos lotes y más, proceden de liquidaciones y subastas. Tienen precios excepcionales, de ocasión. Consúltelos todos en la sección:*

[www.elllobregat.com/stocks](http://www.elllobregat.com/stocks)

*Puede contactar con el vendedor a través de [gerencia@elllobregat.com](mailto:gerencia@elllobregat.com) o en el 902 800 248*

**Manuel Reyes**

DIPUTADO PROVINCIAL DEL PARTIDO POPULAR



## Colapso circulatorio en Castelldefels

Muchos vecinos de Castelldefels se han encontrado a la vuelta de vacaciones que muchas calles de la ciudad se han levantado o cortado de manera sorprendente, sin previo aviso o sin ser consultados. Dicen algunos que "obras son amores" y probablemente esa es la máxima que los gurús que asesoran al gobierno municipal han decidido aplicar cuando las elecciones municipales ya asoman en el horizonte. Poco más de 7 meses restan para que los vecinos vuelvan a tener la palabra y puedan juzgar el trabajo que durante 4 años se supone que han realizado los dirigentes de su ciudad. Sin embargo, las prisas y las premuras son signos de debilidad, de improvisación y de la desesperación que tienen los políticos cuando saben perfectamente que no cuentan con la simpatía de los ciudadanos a los que han abandonado a su suerte durante tres largos años y medio.

Uno de los proyectos más comprometidos está siendo la supresión de un carril de circulación en la Avenida de la Pineda, y su sustitución por un carril bici que costará a los contribuyentes 2 millones de euros. La medida ha cogido a los residentes totalmente por

sorpesa, generando cientos de quejas que no han sido escuchadas y tenidas en cuenta. La supresión de la circulación entre el centro de Castelldefels y la playa provoca que otras arterias de la ciudad se colapsen aún más. Este es el caso de la Avenida Constitución, Avenida Ciudad de Málaga o la Plaza Colón.

Resulta muy difícil explicar este cambio, sobre todo, cuando se intenta justificar como que es una medida hacia la sostenibilidad, justamente cuando hace apenas unas semanas se ha suprimido el carril bici que se encontraba en la calle Manuel Girona y que tanta polémica había suscitado por su escasa utilización, sin dar ni una sola explicación al respecto por el cambio.

Levantar calles, quitar aparcamientos, no escuchar a los vecinos, talar árboles de manera indiscriminada han provocado un malestar generalizado en la ciudad que se suma al ya caldeado estado de ánimo por el mal resultado de la gestión de la basura y la limpieza de la ciudad. Pero hay esperanza, hay futuro. El cambio que necesita Castelldefels estará muy pronto en nuestras manos. El reloj corre, y ellos, los que mandan, lo saben. Tú tendrás nuevamente la palabra. **///**

**Alba Bou**

TINENTA D'ALCALDE TITULAR DE L'ÀREA D'URBANISME I MEDI AMBIENT DE L'AJUNTAMENT DEL PRAT (ICV)



## Escalfant motors

S'acosten. Es nota a l'ambient que tothom es va preparant, situant-se en la línia de sortida de les pròximes municipals. Queden (encara? Només?) 8 mesos. I al Prat passaran, sigui com sigui, coses excepcionals i inèdites: el relleu de l'alcalde Tejedor. Des del 1982 que no en coneixem cap altre.

Amb aquesta prèvia ja en tindriem prou per fer una *quinela* a cegues. Però, a més a més, s'hi afegeix una situació de confluència dels partits tradicionals d'esquerreres amb les noves formacions progressistes sorgides arran dels moviments del 15-M. I d'aquí, el motiu del ressorgiment de les mòmies, arraconades durant tants anys per unes estructures de control polític i institucional sòlides i incontestables.

Alguns voldran utilitzar l'excusa de la lògica pretensió d'eixamplar la base electoral i de militància d'aquestes noves formacions, per aconseguir (ara sí) èxits personals que no tenen res a veure amb cap projecte polític del bé comú i del servei públic. Alguns

pretendran disfressar personatges indesitjables i cadàvers polítics, de persones voluntaristes disposades a sacrificis personals pel bé del progrés i de la revolució popular. I al Prat, no passaran.

Ens hem procurat d'un procés de primàries consensuat d'una manera senzilla i autònoma, transparent i democràticament impecable. El nostre candidat és, alhora, impecable, consensuat i convençut de la necessitat de donar continuïtat a un projecte municipal d'èxit, conjugant-lo amb les energies renovades dels qui s'incorporen, que esperem que siguin molts.

Des d'El Prat en Comú ens sentim confiats de tenir a la mà dreta l'experiència de govern municipal més extensa, i a la mà esquerra les il·lusions renovades de projectes engrescadors que milloraran sens dubte la vida i expectatives dels pratencs i pratencs d'avui i de demà. Aquesta serà una carrera de fons, però nosaltres tenim un triatleta ben entrenat, amb el millor equip de preparadors físics. Estem a punt. **///**

## Endesa, la màfia elèctrica

**Khristian Giménez**

REGIDOR I PORTAVEU DE LA CUP-POBLE ACTIU A L'HOSPITALET



Aquesta és la història d'una derrota. Un relat des de la pròpia experiència, que podria ser la de qualsevol veïna dels nostres barris, sobre la impunitat de les grans empreses, essent jutge i part als seus conflictes amb la gent corrent; sobre l'abús de poder que exerceixen per entrar a casa nostra, amb les seves normes i imposicions. Empreses que no dubten en aplicar tot tipus de pressions i coaccions, pròpies de la màfia, fins arribar al seu objectiu, deixant-nos amb una situació de total indefensió.

Cal explicar que el pròxim 31/12/2018 s'esgota el termini legal per finalitzar el pla de substitució de comptadors elèctrics convencionals pels telegestionables (falten encara 3 mesos). En tot aquest procés, el 95% de les llars catalanes s'ha vist segrestades pel monopoli d'ENDESA, única distribuïdora d'electricitat a Catalunya i pel seu model de comptadors únics, marca ENEL.

Algunes persones ens hem informat i no estem d'acord amb aquest canvi forçós de comptador. Existeix prou base legal perquè les veïnes ens neguem a la seva instal·lació i no són pocs els arguments per rebutjar-los. En primer lloc, perquè no existeixen estudis que demostrin la innocuïtat d'aquesta tecnologia, basada en un sistema de con-



centradors i antenes que emeten radiofreqüències, augmentant la contaminació electromagnètica de les llars. També, perquè aquesta instal·lació forçosa d'ENDESA és contrària a la normativa de la UE, en no poder escollir ni intercanviar model de comptador. Són model únic. Així mateix, aquests comptadors obren la porta a la possibilitat d'obtenir i processar dades personals de les persones consumidores.

Però malauradament, cap d'aquests arguments i base legal, cap de les diferents formes amb les quals hem fet constar la nostra opinió contrària a aquesta instal·lació a casa nostra, ha obtingut resposta per part d'ENDESA. Fins i tot, un cop l'empresa va constatar que no érem clients de la seva comercialitzadora des de feia anys, va dipositar sobre nosaltres la responsabilitat de decidir entre el canvi de comptador –garantint-los la nostra plena disponibilitat 24/7 per fer-ho possible- o el

tall del subministrament elèctric. Llavors, sense cap intent per part de l'empresa de concertar data i hora de visita a casa i sense preguntar si hi vivien infants, malalts i/o gent gran; el passat 29/08 va arribar el tall del subministrament elèctric al domicili familiar (al corrent de pagament), 14 dies sense llum, 14 dies de trucades infinites, mentides i coaccions, constatant que contra els monstres corporatius, la lluita individual és titllada de bogeria, fins i tot pels qui haurien de vetllar per la protecció dels nostres drets, com ara l'Oficina Municipal d'Informació al Consumidor o els Mossos d'Esquadra, als que vam recórrer per denunciar el xantatge d'ENDESA.

Aquesta experiència, una entre un miler, ens demostra que recuperar la sobirania de les nostres vides passa per recuperar també la sobirania dels nostres recursos col·lectius com a societat. Només organitzades podrem arribar a derrotar la dictadura del capital. **///**

# INTERSECCIONS

EDUCACIÓ  
CULTURA  
COMUNITAT



Imagineu un lloc on cultura, educació i comunitat siguin projecte vertebrador de ciutat amb centenars de professionals i desenes d'entitats implicades?

Al Prat, hem posat en marxa el programa IntersECCions per caminar plegats cap a un canvi social, amb l'educació, la cultura i la comunitat com a eixos estratègics de ciutat.

# SOM EL PRAT, ON EL MÓN CANVIA

elprat.cat/interseccions

Ajuntament del Prat de Llobregat

PORTERO ELECTRÓNICO  
VIDEO PORTERO  
TELEFONÍA  
INTERCOMUNICACIÓN  
TV C.C. B/N Y COLOR  
MEGAFONÍA  
ANTENAS TV  
AMBIENTE MUSICAL

## Tarragó

comunicación, s.c.

Sagranyes, 6-8 - 08028 BARCELONA - Tel. 93 432 14 79  
Mossèn Cirio Verdagué, 70 - 08830 SANT BOI - Tel. 93 454 75 51  
tarrago@tarrago-formassat.com

# Risas para cambiarlo todo: llega el Festival de Payasos de Cornellà



La ciudad será en el epicentro mundial del 'clown' del 14 al 21 de este mes

Plazas, calles, escuelas y equipamientos acogerán más de 70 espectáculos

La organización otorgará el Nas d'Or a Claret Clown por su larga trayectoria

## Redacción

Cornellà será este mes de octubre la capital del mundo de los payasos. Y es que llega la 18ª edición del Festival Internacional de Payasos - Memorial Charlie Rivel. Del 14 al 21 de este mes, la ciudad se llenará de risas, locuras y, lo más importante, de sonrisas. Las de los vecinos y vecinas que disfrutarán de un festival que coloca a Cornellà en el mapa de la cultura *clown* mundial cada dos años.

### Nuevo director artístico

El festival presenta este año una novedad destacada. Su director artístico volverá a ser Jordi Juanet 'Boni', un artista con una gran trayectoria en espectáculos de circo y auténtico especialista en malabares. Boni ya se hizo cargo en 2010 del festival cornellanense, junto con Álex Navarro, y desde entonces ha actuado y recibido premios por todo el mundo [ver página siguiente].

La programación de este festival estará repartida por calles, plazas, mercados, teatros, escuelas, bibliotecas y residencias de gente mayor y concentrará un total de 70

espectáculos, representados por 47 compañías que provienen de 10 países de todo el mundo, desde Australia hasta Argentina, y de otras partes de Cataluña y el resto de España.

### Claret Clown recibirá el Nas d'Or

Uno de los anuncios más esperados del Festival de Payasos es el nombre del afortunado que recibe el Nas d'Or.

El festival apuesta por el **talento joven**, con compañías **noveles** que tienen espacio en la programación

Este año recaerá en Claret Papiol i March, Claret Clown, por su renovación del payaso clásico a lo largo de más de 40 años de trayectoria profesional. El artista es cofundador de las compañías 'Germans Poltrona', 'Circ Cric', 'Cia. Còmica La Ganga' y 'Claret Clown'. La entrega del galardón tendrá lugar el 18 de octubre en la carpa del festival, instalada en la plaza de Cataluña.

### Plaza Cataluña, el centro neurálgico

De hecho, en la carpa de la plaza de Cataluña tendrán lugar los espectáculos dedicados a los colegios y también la gala ALAPiSTA!, que se celebrará el miércoles y jueves de aquella semana con el mismo formato y contará, por primera vez, con una presentadora, Jimena Cavalleti, que, a su vez, será la directora del espectáculo. La música en directo de la gala irá a cargo de los sevillanos Lapso Produccions y artistas llegados de siete países.

Por otra parte, el festival apuesta este año por el talento joven, con compañías que empiezan su carrera y que tienen un espacio en la programación, como son Lepuant, Traslà2, Filigranes o Mireia Miracle, entre otros. También intentará ser un impulso para muchas payasas, las cuales cada vez son más numerosas en este sector.

Además, y siguiendo en la línea de colaborar con los nuevos talentos, este año se abrió una convocatoria para coproducir un espectáculo de nueva creación para su estreno durante el festival. El elegido de entre ocho candidatos ha sido *El gran final*, de la compañía Bucrúa Circus. Los organizadores enmarcan esta iniciativa en su intento de dar ayuda económica y logística a un proyecto en construcción.

*El gran final* es una tragicomedia que basa su esencia en el reencuentro de dos payasos que se tuvieron que separar años atrás a causa de una guerra civil, la cual interrumpió su último número. Ahora, 30 años después, deciden acabar su "gran final".

### Artistas de todo el mundo

De entre los artistas que participarán en el festival destacan los rusos de AGÀ BOOM, Paolo Nani, Pepa Plana, Noel Olivé, Chris Lynam o Las XL, entre otros, mientras que también se espera la llegada de las compañías Panetone Brothers, Cirquet Confetti y Gromic. //



## “El de Payasos es un festival para el pueblo”

Hablamos con el director artístico del Festival de Payasos, **Jordi Juanet ‘Boni’**, a pocos días para que Cornellà se inunde de buen humor, narices rojas y, sobre todo, sonrisas.

### ¿Cómo van los preparativos del festival?

Con los nervios que implica, pero bien. Lo tenemos todo bastante encaminado. Con el programa hecho, lo que prima ahora son aspectos de producción y ajustes diversos. Estamos tranquilos y contentos porque hemos hecho un gran trabajo previo.

### Este año se le da mucha importancia a los proyectos noveles e impulsados por jóvenes.

Me interesa que haya de todo, pero sí que es cierto que quiero dar apoyo a iniciativas jóvenes, a las que les cuesta entrar en festivales como el de Cornellà. Esto, además, les obliga a trabajar duro para participar en un festival que da prestigio y currículum. Un ejemplo son los chicos de Bucrúa Circus, con su espectáculo *El gran final*. Se trata de gente joven con un proyecto súper chulo y una energía tremenda.

Solo tengo palabras de **agradecimiento** para **Claret Clown**.

Es una persona muy **querida** en el sector”



También hay una especial mención para las payasas, cada vez más numerosas en el mundo del ‘clown’.

La gala principal, por ejemplo, tendrá por primera vez una presentadora. Pero prima el criterio artístico por encima del de género. No obstante, cada vez hay más payasas, y muy buenas, y procuramos darles más visibilidad.

### ¿Qué pueden esperar los ciudadanos y visitantes de la edición de este año?

Es un festival para el pueblo. Hay actuaciones en calles, plazas, colegios, mercados, centros de mayores, un pasacalle... Son acciones potentes. El festival tiene prestigio internacional, pero a la vez está pensado para los vecinos y vecinas de Cornellà. Creo que estamos consiguiendo ese equilibrio.

### El prestigioso Nas d’Or recaerá este año en Claret Clown, por su dilatada trayectoria en el mundo del payaso. ¿Qué le quiere decir?

La primera cosa que me pasó por la cabeza cuando me propusieron ser el director artístico del festival fue proponer a Claret Clown para el Nas d’Or. Solo tengo palabras de agradecimiento para él. Todos piensan que es un premio merecido, ya que es una persona muy querida en el sector. //

### Nuevos Servicios

- Nutricionista
- Depilación con hilo
- Masaje balinés
- Extensión de pestañas
- Higiene facial
- Pedicuras, etc.



## Nuevas Uñas

C/ Tresols con Sant Nicasi (Gavà)  
666 52 20 06 - nuevasunas@gmail.com

**OFERTA DE OTOÑO**  
**UÑAS NUEVAS 35€**

Reserva tu cita en el 666 52 20 06



## Diàlegs Filosòfics al Baix: El viatge

Jaume Grau  
ESCRITOR



**F**a gairebé tres anys i quatre mesos (29 de maig 2015) que ens vam trobar en aquest mateix lloc per començar els nostres cafès filosòfics, i ara fa un any parlàvem del turisme.

El curs passat vam fer la petita aventura "peripatètica" dels Diàlegs filosòfics amb El Llobregat; a la nostra manera també vam viatjar, modestament, pel Baix Llobregat. Aquest és el cafè número 21, i en aquesta ocasió ha vingut a parlar del viatge amb nosaltres la Patricia Almarcegui, escriptora, professora de Literatura Comparada i autora de nombrosos articles i llibres de viatges, en especial *Conocer Irán*, Fórcola Ediciones, Madrid 2018, del que ens ha llegit alguns paràgrafs.

Patricia ens ha fet un periple des dels antics viatgers fins a les seves pròpies experiències per terres que a tots ens semblen llunyanes i exòtiques. Sempre acabem tornant als mites, els relats amb els quals expliquem la realitat; és com si tinguéssim una empremta de fa centenars o milers d'anys, una enclusa on forgem mentre vivim la nostra visió del món. Un dels mites mil·lenaris és el viatge, el prototip de l'heroi viatger és Ulisses, i el seu viatge és cap a Ítaca. Ens ha parlat d'Ulisses, Marco Polo, Alí Bey, de desconegudes dones viatgeres com Mary Wortley Montagu, i de les maneres com s'ha interpretat i escrit el viatge al llarg de la història, com a forma de cultura, com a cerca de coneixement, etc. Hem conegut la manera de viatjar de Montaigne, i el *grand tour* per Europa dels joves nobles a partir del segle XVII.

Quan viatgem, cap a on anem, cap endins o cap enfora. Què cerquem, què trobem: cultures diferents, paisatges meravellous, gastronomies exòtiques, o senzillament, allunyar-nos de la nostra prosaica realitat quotidiana. Busquem transcendir el nostre petit cercle a l'encalç d'horitzons inabastables, la immensitat, el sentiment del sublim? Volem trobar a Déu, o a nosaltres mateixos, i si és així, cal anar a milers de quilòmetres enllà per trobar allò que potser s'amaga molt proper a nosaltres? Hi ha qui ha fet diverses vegades la volta al món i hi ha qui el recrea en un espai reduït. Proust es va recloure a un pis de París els seus últims anys per crear la seva extensa novel·la, que en si mateixa és tot un món ple de sensacions, introspeccions, temps i memòria. Xavier de Maistre va escriure el *Voyage autour de ma chambre*, confinat durant 42 dies en una habitació a Turí.



UN MOMENT DEL CAFÈ FILOSÒFIC | HILARI M. PELLICÉ

Però el viatge tal com tots l'entendem implica desplaçament; a més del pròpiament físic, vol dir estranyament, sortir de tu mateix per tornar a la fi del viatge. Sempre és voluntari, desitjat i somiat; en cerca de llocs imaginaris, de descodificar el desconegut, amb l'expectativa d'atènyer allò quimèric i l'obligada confrontació amb la realitat que assolim. Cadascú viatja amb el seu fantasma i el viatge iniciàtic que emprenem d'aquesta manera ens sotmet a proves que hem de superar: el menjar desconegut, la incomoditat i moltes altres. És important saber al final què coneixem de nosaltres mateixos que no sabíem abans d'iniciar el viatge. Però el viatge mai el fem sols, sempre estem en contacte amb altres persones que anem trobant pel camí, per això és important el reconeixement de l'alteritat, la comunicació amb l'altre.

Correm el risc d'adoptar un pensament etnocentrista quan parlem del viatge, de superioritat envers altres cultures que formen un decorat exòtic i astorador, però que no estan a l'altura del nostre desenvolupament. És bo recuperar el concepte d'hospitalitat, un sentiment i una pràctica que potser s'ha anat perdent entre nosaltres, per saber com és la mirada de qui rep al viatger. Hem conegut la idea de filoxè-

nia grega (oposat a xenofòbia), l'amor fraternal a l'estranger, sense necessitat que es tracti d'un mandat religiós, com ho és l'hospitalitat dins l'Islam, on es diu que tots som estrangers. A l'estranger se l'escolta i se l'atén perquè coneix quelcom que tu no coneixes. El viatger és rebut amb il·lusió, perquè ens duu notícia de mons llunyans i desconeguts. No li demanem que ens porti un benefici econòmic, ans al contrari, l'acollim amb el sagrat deure de l'hospitalitat.

Viatjar és crear vida, memòria, temps. Els tempos en el viatge es modifiquen, i adquireixen una altra dimensió. Hi ha un fetixisme de conservar moments en objectes, que ens els fa recordar cada cop que els veiem o els toquem. Què ens queda del viatge: la memòria del viatge. Escriure és crear una temporalitat pròpia.

Paul Bowles a *El Cielo Protector* fa una diferència entre el turista, que col·lecciona sensacions i souvenirs per compartir entre els amics a la tornada, i el viatger, que no tem perdre's i que mai torna a casa com va sortir, perquè després de viatjar mai es torna a ser una idèntica persona. Goethe va dir que quan deixes l'ombra de les palmeres, ja no ets el mateix que abans. **///**

## el micromecenatge aplicat a l'edició de llibres

contacta amb nosaltres:  
info@mecenix.com

**No esperis a que algú es decideixi a editar el teu llibre**

**Publica'l sense esperar, i sense haver de pagar res**

*Sis anys d'experiència i  
desenes de títols  
editats amb aquest sistema*

**www.mecenix.com**

The screenshot shows the Mecenix website interface. At the top, there's a navigation bar with 'Proyectos en curs', 'Engenjar un proyecto', 'Es diferents micromecenatges', and 'Teniu dubtes?'. Below this, there are several articles or project listings with images and text. The Mecenix logo is visible in the bottom right corner of the screenshot.



# Partitures per al canvi: l'exemple de l'Escola de Música de L'Hospitalet

Es tracta d'una iniciativa que va començar el 2005 i que ha esdevingut un exemple educatiu i de cohesió social

Representants de ciutats europees interessades en el projecte visiten la ciutat per conèixer-lo de primera mà i imitar-lo

La voluntat de l'escola és trencar amb el model tradicional i sortir de les seves quatre parets per relacionar-se amb el territori

## Redacció

Passar del concepte escola-conservatori a un de més obert al territori. Sortir de les seves parets. Ensenyar música i alhora regalar alguna cosa a la societat. A grans trets, aquests són els valors de l'Escola Municipal de Música-Centre de les Arts (EMMCA), en marxa des del 2005 i que any rere any veu reconeguda la seva important tasca formativa i educadora.

Aquesta iniciativa, que combina l'aposta per l'educació musical extraescolar amb la intervenció a escoles de primària -a 12 de la ciutat, en concret-, va rebre el passat mes d'octubre el segell europeu URBACT Good Practice en la categoria d'inclusió social, per ser el resultat d'una política municipal adreçada a la creació d'espais reals de cohesió social a través de les arts. Des d'aleshores és tot un exemple per a altres ciutats que volen posar en marxa projectes similars.

De fet, en el marc de la xarxa europea de transferència de coneixements ONSTAGE 'Escoles de música per al canvi social', la qual lidera L'Hospitalet, representants de sis ciutats europees han visitat recentment l'escola per aprendre de primera mà la clau de l'èxit per fomentar la inclusió social a través de la música. Es tracta de

## La Banda Provençana, nascuda a l'escola, inaugura cada any les Festes de Primavera

municipis que están interessats a conèixer un model que combina activitat extraescolar amb intervenció directa a escoles de primària per fer arribar la pràctica artística a tots els racons de la ciutat i àmbits socials diversos.

Les jornades de visita van tenir lloc del 19 al 21 de setembre, uns dies durant els quals la seu de l'EMMCA, al Gornal, es va vestir de gala per mostrar el seu projecte als representants europeus. S'hi van fer demostracions de la feina dels alumnes de les escoles Lola Anglada, Màrius Torres, Ernest Lluch, Santiago Ramón i Cajal i Pau Vila, amb les quals l'EMMCA manté projectes Tàndem. I el dia 20 va tenir lloc la festa inaugural del curs a la Casa de la Música-Salamandra.



ELS ALUMNES DE L'ESCOLA VAN DONAR LA BENVINGUDA ALS REPRESENTANTS EUROPEUS AMB DEMOSTRACIONS DE LA FEINA FETA A CLASSE | AJUNTAMENT DE LH

### 50.000 persones en 13 anys de vida

L'EMMCA està instal·lada en un antic institut al Gornal. Des de la seva creació, més de 50.000 persones han participat en les seves activitats, mentre que uns 4.500 infants i joves participen cada any en les accions de l'escola.

Actualment, més d'un miler d'alumnes segueixen cursos de música, teatre i dansa a la seva seu del Gornal, però paral·lelament l'EMMCA arriba a col·legis de la ciutat a fer classe de música en horari lectiu a prop d'un miler d'alumnes. Es tracta del programa Tàndem. I, des que promou l'educació musical a les escoles, aquestes han obtingut resultats acadèmics superiors als de la resta i dos punts per sobre de la mitjana catalana. Segons diversos estudis, l'educació musical a les escoles augmenta l'autonomia i la responsabilitat dels alumnes, cohesiona el grup i ajuda a millorar-ne les habilitats bàsiques, especialment en matemàtiques.

Per altra banda, l'EMMCA promou que aquests alumnes, un cop han passat per aquest programa, continuïn fent música, dansa o teatre a la seu central. Les

xifres indiquen que, ara per ara, el 6,5% dels escolars que reben classes de música a les escoles en programes de l'EMMCA segueixen més tard a l'escola.

### Mirall de la ciutat

Alumnes molts dels quals són d'origen immigrant, el que converteix la composició de l'EMMCA en un mirall de la ciutat i contribueixen a enriquir la seva vida cultural. Un exemple d'això és la Banda Provençana, nascuda a l'escola i que cada any inaugura les Festes de Primavera amb una actuació després del pregó. En aquest sentit, cada any l'EMMCA porta a terme prop de 250 intervencions al llarg i ample de la ciutat.

Una escola que compta amb una oferta formativa que toca diversos àmbits, des d'ensenyar a tocar instruments per formar part d'una orquestra simfònica -violí, contrabaix, flauta o clarinet-, fins a la percussió -amb la marimba, el bombo o el timbal-, passant pel pop rock, el Big Band o el jazz manouche, un gènere que despunta a la ciutat. //

# La Federación Catalana de Tennis acelera el proceso de venta de sus terrenos en Cornellà

La directiva informó a los clubes en la última junta sobre una propuesta de venta de su sede en la ciudad

La entidad no ha querido dar detalles de la operación, que considera "imprescindible" para su viabilidad futura

Ha comenzado un proceso de "trabajo continuo" con el grupo empresarial, cuyo nombre aún no se ha hecho público

## Redacció

El presidente de la entidad explicó a los clubes en la última asamblea general una propuesta de venta de su sede en Cornellà acordada con un "grupo empresarial", del que aún se desconoce el nombre.

Conocida de sobra es la delicada situación económica de la Federación Catalana de Tennis. Acumula una deuda de 4 millones de euros con los bancos y otro millón con proveedores. Ante esta coyuntura que hace peligrar la entidad, desde hace tiempo esta se plantea la venta de sus terrenos del Centro Internacional de Tennis de Cornellà.

"La venta de este activo es imprescindible para la viabilidad futura de la federación", reiteró la junta di-



rectiva a los clubes en la asamblea general que se celebró a principios de mes. Después de que Jordi Cumellas expusiera la "complicada situación de la federación", el presidente, Jordi Tamayo, seguidamente explicó los diferentes procesos de negociación que se han llevado a cabo en el último año para vender el activo federativo en el Centro Internacional de Tennis y presentó una propuesta de venta acordada con un "grupo empresarial", del que no se sabe aún el nombre.

Según explican desde la federación, los clubes vieron con buenos ojos la propuesta y, a partir de ahora, se abre un proceso de "trabajo conjunto" con este grupo empresarial comprador, que ha de culminar, tal como sostiene el ente federativo, el 31 de diciembre.

La entidad ha preferido no desvelar detalles de una operación que supondría una importante inyección de recursos en la federación. ///



Para pymes de  
L'Hospitalet y  
Baix Llobregat

Oferta  
"Quien no se explica,  
no existe"  
Pack  
Estrategia de  
Comunicación low cost



CONTENT FACTORY

Enjoynalism!

WWW.BCNCONTENTFACTORY.COM

Somos especialistas en contenidos para  
medios de comunicación on/offline

661 23 68 81 / 670 79 47 03

coordinacion@bcncontentfactory.com

# Espai de trobada i diàleg amb les federacions

El secretari Gerard Figueras va **encoratjar** les federacions de cara a la **nova temporada** !

La Secretaria General de l'Esport es reuneix amb les federacions i la UFEC en l'inici del nou curs

## Redacció

El secretari general de l'Esport, Gerard Figueras, acompanyat de tot el seu equip directiu, va mantenir una trobada amb les federacions esportives catalanes i la Unió de Federacions Esportives de Catalunya (UFEC) per exposar les línies d'actuació del nou curs que comença.

Gerard Figueras va estar acompanyat del director del Consell Català de l'Esport, Antoni Reig; el subdirector general de Gestió i Recursos Humans del Consell Català de l'Esport (CCE), Lluís Pallisera; el subdirector general d'Activitats Esportives i Infraestructures del CCE, Oriol Marcé; el responsable d'acció territorial de la Secretaria General de l'Esport (SGE), Santi Siquier, i el cap de gabinet de la SGE, Joaquim Perisé.

Després d'encoratjar els presidents de federacions i el de la UFEC, presents en l'acte, de cara a la nova temporada esportiva i desitjar-los èxits a tots nivells, el secretari general de l'Esport va repassar les aportacions del Govern a l'esport federat (federacions, UFEC i clubs) a través de les diverses convocatòries de subvencions i les previsions de cara a aquest any.

Les federacions van conèixer també les peticions que la SGE va fer al Consejo Superior de Deportes durant la reunió que van mantenir fa uns dies Gerard Figueras amb la presidenta de l'ens, María José Rienda, entre les quals destaca la derogació de la llicència única, la regulació de la compensació econòmica en entitats esportives sense ànim de lucre en l'àmbit de l'esport no professional, l'IVA reduït per a l'esport i el mecenatge esportiu, el finançament del CAR de Sant Cugat i la recuperació d'un pressupost d'inversió per als centres de tecnificació catalans, la llei de les professions o el Gran Premi de Fórmula 1.

Pel que fa a la voluntat de tramitar una nova Llei de l'Activitat Física i de l'Esport de Catalunya, es va posar de manifest la voluntat del Govern de liderar la redacció d'un text consensuat entre Govern, grups parlamentaris i el conjunt del sector esportiu que integri totes les sensibilitats del teixit esportiu català i obtingui un suport majoritari al Parlament.

L'últim punt de la trobada va ser l'aspiració d'acollir uns Jocs d'Hivern al país en un futur pròxim. Per això, Gerard Figueras va explicar als assistents la visita a Catalunya del Comitè Internacional Olímpic (CIO), representat per Gilbert Felli, consultor i antic Director Executiu dels Jocs Olímpics, que la setmana passada va poder conèixer les diferents seues i infraestructures que podrien integrar una possible candidatura Pirineus-Barcelona per als Jocs Olímpics i Paralímpics d'Hivern 2030. ■■■



A DALT, FOTO DE FAMÍLIA DEL GOVERN I LES FEDERACIONS. A SOTA, LA SELECCIÓ CATALANA, REBUDA AL MUSEU COLET | JORDI ESTRUCH

## El beach tennis català, campió mundial a Castelldefels

El secretari general de l'Esport, Gerard Figueras, va felicitar els jugadors i jugadores de la selecció catalana de beach tennis que aquest estiu s'ha proclamat per tercera vegada campiona del món en l'esdeveniment celebrat a Castelldefels i organitzat per l'Associació Beach Tennis de Catalunya (ABTCat).

Durant l'acte, celebrat al Museu i Centre d'Estudis de l'Esport Dr. Melcior Colet de Barcelona, el president de l'ABTCat, Joan Egea, va expressar la satisfacció per aquests excel·lents resultats, mentre que el jugador Àlex Albors va parlar en nom seu i dels seus companys per agrair "l'oportunitat" que els ofereix la selecció de participar en tornejos internacionals.

Per la seva banda, Gerard Figueras va assegurar que aquest mundial suposa un estímul per "fer créixer el potencial del beach tennis català" i va subratllar el fet que "us esteu fent un nom en aquest esport i podeu competir amb els millors del món sense filtres, explicant qui sou".



El Campionat del Món de beach tennis va tenir lloc a la platja de Castelldefels entre el 28 de juny i l'1 de juliol, on Catalunya va aconseguir la medalla d'or per tercera vegada en vèncer la selecció d'Itàlia per 2-1. Un èxit que se suma als triomfs dels anys 2011 i 2014. Després de guanyar el partit de dobles femení i perdre el dobles masculí, la selecció va necessitar el partit de desempat de dobles mixtos per aconseguir el títol mundial contra Itàlia, referència absoluta d'aquest esport amb 18 títols mundials de 21 possibles. ■■■

# Descobrint la petjada del llop a Catalunya



FGC ofereix a Vall de Núria una exposició sobre el passat i el present d'aquest animal

Està formada per objectes i documentació de Josep Maria Massip, expert en l'espècie

## Redacció

**C**aptivador i temut alhora. Així és el llop (*Canis lupus*), un animal que va desaparèixer de Catalunya a principis del segle XX però que, en les dues últimes dècades, pugna per tornar a instal·lar-se en un territori, el Pirineu, que no li és aliè.

Per conèixer més sobre aquest emblemàtic animal, Ferrocarrils de la Generalitat de Catalunya (FGC) ofereix a Vall de Núria l'exposició 'La petja del llop', una mostra de la col·lecció privada cedida pel naturalista i expert en aquest animal Josep Maria Massip, que compta amb més de 2.000 peces catalogades en el seu fons etnogràfic.

## Material i documentació rigorosa

L'exposició ofereix des de peces antigues que mostren els hàbits dels llops, fins a diorames que representen escenes de sistemes de trampes, fins als seus costums més bàsics, com dormir sota una intensa nevada. Els més petits, per la seva banda, podran gaudir de l'exposició a través d'imatges 3D o amb la increïble història de Lyokha, un nen rus que va ser adoptat per una llopada l'any 2007.

Tota la mostra compta amb el suport de documentació rigorosa d'un expert que coneix de primera mà la petjada del llop a Catalunya. D'aquesta manera, els amants de la muntanya i dels animals podran descobrir i saber-ne més del passat, present i futur d'aquesta espècie i, de retruc, entendre'l millor i combatre alguns dels tòpics que l'han portat a ser depredat arreu del continent.

## El llop torna a Catalunya

A finals dels anys 90 del segle passat es van tornar a detectar llops a Catalunya, procedents de les fronteres d'Itàlia i França i que s'entestaven a tornar a un territori d'on havien desaparegut gairebé un segle abans. Tanmateix, la Generalitat no va donar com a oficial fins al 2004 la detecció d'aquests exemplars aïllats a la zona del Parc Natural del Cadí Moixeró i del Ripollès, dels quals se n'ha fet seguiment.

L'elecció de la instal·lació de l'exposició a Vall de Núria no és casual, atès que al voltant d'aquesta zona ha estat possible albirar aquest animal. Tot plegat, una bona oportunitat per conèixer un indret idíl·lic i el recorregut d'un animal mític com el llop. ///



EL LLOP ÉS UN ANIMAL EMBLEMÀTIC QUE DESPERTA TEMOR I ADMIRACIÓ | LLUÍS MORERA

## Esperit 'vintage' a Vall de Núria

**P**erò què seria una visita a la Vall de Núria sense un trajecte en el seu emblemàtic cremallera?

Després de descobrir i saber més sobre els llops, una bona opció és pujar a l'antic cremallera en el cotxe vagó clàssic per sentir-se com un viatger dels anys 30 del segle passat.

El vagó té 18 butaques mòbils per circulació que garanteixen un trajecte còmode per als passatgers. Paral·lelament, un guia fa una guia teatralitzada sobre el cremallera i els paisatges que es vagin deixant enrere en el seu ascens. A més, durant el trajecte es pot gaudir de cava i pastes i, una vegada a Vall de Núria, dinar a la Cabana dels Pastors o al Restaurant de l'Hotel.

El vagó està decorat amb materials nobles i, fins ara, circulava en ocasions especials transportant personalitats importants, com ara els integrants de la redacció de l'Estatut de Núria del 1932 i altres personatges del món de la política, la cultura i l'esport, entre altres.



De cara a octubre, encara circularà el dissabte dia 13. L'experiència comença amb una visita a l'exposició de l'estació Ribes-Vila a les 11 del matí, i poc menys de mitja hora més tard comença el viatge en si mateix. La tornada és lliure amb el cremallera. ///

# Schwarzenegger, más allá del músculo, el cine y la política

La Fira de Gran Via de L'Hospitalet vuelve a acoger el Arnold Classic Europe

Schwarzenegger: "Para lograr tu objetivo en la vida tienes que crear impacto"

## Redacció

El Arnold Classic Europe ha celebrado su octava edición, tercera vez que se realiza en la Fira de Gran Via en L'Hospitalet, con una gran acogida y un reconocido anfitrión: Arnold Schwarzenegger. El exgobernador de California y Míster Universo ha presentado el gran encuentro del fitness de Europa.

Cuando pensamos en la figura de Schwarzenegger automáticamente creamos una imagen con sus logros como culturista, sus películas más taquilleras y su labor como gobernador de California. Sin embargo, el evento que ha presentado el famoso austro-estadounidense ha reunido a 35 disciplinas deportivas y todos los conceptos de fitness. Así hemos visto como la Federación Española de Patinaje, la de boxeo o la de judo encuentran su lugar junto a los productos para



aumentar la masa muscular, las pesas o las exhibiciones de los cuerpos esculturales de los culturistas.

### "I'm back"

El exgobernador acudió al evento el pasado viernes día 28 de septiembre tras visitar la línea L9 de metro y publicitar el evento que lleva su nombre. "Estoy muy



emocionado de estar aquí, hace dos años me sometí a una cirugía y pensaba que no podría venir, pero 'I'm back'", dijo Schwarzenegger con una de las frases más famosas de la saga 'Terminator', de la que ahora ya está rodando la sexta entrega que se estrenará el próximo año.

Schwarzenegger ha recalcado que el deporte tiene que ser una forma de vida, y que es uno de los principales motores para sentirse bien y lograr nuestras metas, a la vez que trabajamos y aumentamos nuestro conocimiento, porque según ha dicho "es cuestión de organizarse". "Para lograr tu objetivo en la vida tienes que crear impacto y para ello cuando te levantas por la mañana comienza haciendo ejercicio, ves a trabajar, planifícalo y estudia música, idiomas o lo que te guste, hazlo cada día y al final lograrás alcanzar tu meta", enfatizó Schwarzenegger con un discurso muy motivacional. ///

## El Berguedà, terra de bolets

El Berguedà, terra de bolets. Amb l'arribada de la tardor, els boscos de Catalunya s'omplen de bolets i gent que els va a buscar. Aquesta activitat és una oportunitat per anar als boscos del país i entrar en contacte envers la natura amb respecte. Durant els darrers anys, aquesta afició s'ha convertit en un ritual per a molta gent, sigui a nivell de fer una excursió amb amics o en família o simplement fer una sortida per menjar aquests fongs. Ara bé, el Berguedà és una de les comarques més agraciades amb aquest producte del bosc de tardor. Diferents festes del bolet i altres activitats de caràcter gastronòmic ho posen de manifest. Els amants d'un bon àpat de bolets poden visitar qualsevol dels restaurants o fondes que els cuinen. També es pot consultar l'agenda boletaire amb diverses activitats gastronòmiques, culturals i turístiques a la comarca a [www.cuinadelbolet.com](http://www.cuinadelbolet.com).

Aquest any, el règim de pluges i de temperatures ha fet que la temporada boletaire s'hagi avançat unes setmanes. És com si la naturalesa volgués demanar perdó per la mala anyada boletaire passada. Però enguany, als boscos del Berguedà ja s'hi poden trobar tot tipus de bolets, sobretot rovellons, lle-negues, camagroc, carlets, ous de reig, etc.

Entre totes les activitats boletaires que es fan, cal destacar el 62è Concurs de Boletaires de Berga, que té lloc a l'indret de Puigventós (Castellar del Riu), a la carretera dels Rasos de Peguera, el diumenge 28 d'octubre. L'any 1995, aquesta celebració fou declarada Festa d'Interès Turístic per la Generalitat de Catalunya. Tot comença amb un esmorzar boletaire a base de botifarres, cansalada... En aquest mateix indret també s'hi poden trobar diferents productes relacionats amb el bolet.

Any rere any, la Peña Boletaire de Berga és l'encarregada d'organitzar aquest certamen boletaire des del 1956. Aquest any s'organitza el darrer diumenge d'octubre per afavorir l'adaptació al canvi climàtic i buscar així les millors condicions que fomenten l'aparició dels apreciats rovellons.

El concurs és obert a tothom i hi ha tres categories diferents de participació per donar sortida a tots els nivells de participació boletaire: la categoria de més de 40 kg, per aquells que són més professionals; la categoria de 20 kg a 40 kg, per aquells més experimentats, i la categoria de menys de 20 kg, per aquells grups d'amics o famílies que vulguin participar en un esdeveniment divertit i únic. Tothom té premi. També existeix el Concurs Infantil de Boletaires per a edats de 4 a 10 anys, on els més petits segur que troben bolets i així fomentem el relleu generacional. Podeu cercar més informació al web [www.penyaboletaireberga.cat](http://www.penyaboletaireberga.cat).

A Berga també hi ha una curiositat poc coneguda en relació amb els bolets. Cada any, la setmana del Concurs de Boletaires, apareix una falla al centre de Berga amb al·legories boletaires. És una bona ocasió per fer-se una foto amb bolets de cartró de gran volum i qualitat, dintre la modèstia de l'esdeveniment. També té lloc l'encesa d'aquesta falla el mateix dia 28 d'octubre a les 20 h. No us ho podeu perdre.

Per altra banda, si aneu al bosc, cal respectar aquest espai natural. És important que cadascú s'emporti les bosses d'escombraries a casa seva i les dipositi als contenidors que correspongui.

Amics i amigues del Baix Llobregat, que tingueu una bona temporada boletaire! ///

Ramon Minoves Pujols

PRESIDENT DE LA PENYA BOLETAIRE DE BERGA





**Joan Carles Valero**  
periodista y profesor

Las guerras ya son virtuales, de propaganda, y la delincuencia practica el cibercrimen. De los 17 alumnos de L'Hospitalet con mejores notas en la selectividad de este año, solo nueve viven y estudian en esa ciudad. El resto se desplaza desde Cornellà, El Prat y Sant Feliu para estudiar. Son el retrato vivo de los territoriantes, pa-

labra fusión de territorio y habitante que refleja la extrema movilidad de desplazamientos que realizamos a diario, siempre empantallados y atentos a nuestra conexión virtual, porque también somos Smartphone-céntricos que estamos aprendiendo a vivir entre el mundo off y online, pero sin olvidarnos de que somos humanos.

## ¿Cómo gobernarán los alcaldes a los humanOffOn territoriantes?

Vivimos en la pura dispersión. En un cambio de era que ha desencadenado internet y que nos está cambiando como seres humanos. Nuestra sociedad es tan Smartphone-céntrica que nuestros jóvenes sufren carencia de habilidades sociales tan simples como hablar en público. Pero con un móvil en sus manos son capaces de cualquier cosa. Chequeamos el móvil centenas de veces al día. Nada más despertarnos, miramos el móvil. Y estamos malcriando a nuestros hijos dándoles ese chupete electrónico para calmarles. Estamos mutado en humanOffOn, expresión que sirve de título al último libro de Andy Stalman (Deusto), en el que defiende la necesidad de retornar a los "love" desde los "likes" para que la ola tecnológica empanallada no se lleve por delante el arte, la cultura, la creatividad, el amor...

Hace tiempo que dejamos de movernos solo en el interior del municipio donde vivimos. Incluso los desplazamientos para comprar tabaco son internacionales. Que les pregunten a los franceses que bajan a las poblaciones fronterizas catalanas o a los ingleses que llegan al aeropuerto de Girona en vuelos de Ryanair y regresan el mismo día con 8 cartones de tabaco porque al precio de venta aquí les compensa el coste del billete.

### Relaciones versus asentamientos

Las relaciones y los itinerarios son más importantes que los asentamientos. Por eso el urbanismo, que hasta ahora ha estado obsesionado por la densidad, muta para dar importancia a las relaciones, que son más importantes que los lugares. Y ahí interviene la movilidad. Lo ha puesto de manifiesto Francesc Muñoz, profesor de Geografía Urbana y director del Observatorio de la Urbanización de la UAB, en la última mesa del Ciclo de Infraestructuras celebrada en Gavà (más información en página 18). Muñoz considera que la humanidad siempre llega un poco tarde a todo. Ahora parece existir consenso en que las ciudades deben ser sostenibles pero, a su juicio, vamos tarde, "porque es hora de hablar de resiliencia, de políticas de mitigación y adaptación al cambio climático, que en las metrópolis acentuará sus consecuencias".

En ese contexto de resiliencia climática, el área metropolitana no se verá afectada por ciclones, como ocurre en otros continentes, pero sí por cambios pluviométricos con episodios de lluvia cuando no toca, además de incendios y noches tropicales que cada vez serán más intensas y prolongadas y que afectarán a mucha más gente, como ocurre con la contaminación, sobre todo a enfermos de vías respiratorias, así como a los mayores de 80 años en general. El profesor avanza como solución que nuestro Parque Agrario, auténtico pulmón metropolitano, será utilizado en breve como respuesta a los episodios del cambio climático, convirtiéndolo en el primer equipamiento de país donde se trasladen a las personas con riesgo en los episodios de noches tropicales, por su capacidad de restar calor.

Somos una sociedad hipermóvil. Ya no somos habitantes de un lugar. Somos territoriantes de una metrópoli, expresión del profesor Muñoz que parte de la fusión de las palabras territorio y habitante. Del ciudadano de un lugar al habitante territorial



EL GEÓGRAFO Y URBANISTA FRANCISCO MUÑOZ ACUÑA EL TÉRMINO "TERRITRIANTE" PARA REFLEJAR QUE LOS CIUDADANOS YA NO NOS MOVEMOS SOLO EN UN MUNICIPIO, COMO HACEN OCHO DE LOS 17 ALUMNOS CON MEJORES NOTAS DE SELECTIVIDAD DE CENTROS EDUCATIVOS DE L'HOSPITALET Y QUE NO VIVEN EN ESA CIUDAD

que usa el territorio en la cultura de la movilidad. Una movilidad que los fines de semana se acentúa con desplazamientos más lejanos, al Pirineo, la costa o con un avión a otras ciudades gracias a lo que ahora son las autopistas del siglo XXI: las aerolíneas. La ciudad que viene tendrá que facilitar cada vez más desplazamientos para ir cada vez a más lugares, más veces y más lejos.

Nuestros itinerarios son cada vez más complejos, nada que ver que los trayectos de antaño del trabajo a casa pasando de vez en cuando por la gasolinera. Ahora la movilidad es múltiple y cruza municipios. Quien firma estas líneas realiza cantidad de desplazamientos metropolitanos a diario, porque para cada cosa va a un municipio distinto: del hogar al gimnasio, el colegio, trabajos, ocio, restauración, etcétera. Es un mundo donde las gasolinera-panaderías-supers se convierten en la punta del iceberg de la nueva movilidad, hasta el punto de que Muñoz propuso recientemente al Ayuntamiento de Corbera instalar la biblioteca frente a la gasolinera por ser el lugar de cita de los adolescentes del municipio que se mueven con motocicletas de baja cilindrada.

### Alcaldes menguantes de capacidad

El presidente de la Fundación Círculo de Infraestructuras, Pere Macias, que también participó en el debate de Gavà, cree que tras haber ordenado el territorio "ahora tenemos que ordenar el tiempo". Después de señalar que los millenials se mueven cada vez menos, porque juegan a distancia, hablan por Skype y no tienen la necesidad de desplazarse para buscar el contacto físico; el ex conseller y responsable in pectore de las Rodalíes de Cataluña por encargo del Ministerio de Fomento, subraya que "la capacidad de un alcalde ha menguado, porque pese a tener las mismas atribuciones, ahora tienen menos poderes reales al existir más mecanismos cívicos de participación para impulsar proyectos, por lo que tienen que contar más con los vecinos".

El poder ciudadano crece y no cesará de aumentar frente a las administraciones que no lideren este complejo mundo. En esa tesitura, Macias considera que los ayuntamientos son "la capa donde más deben entenderse estos cambios para adaptarse a las nuevas sensibilidades". La solución al gobierno de los humanOffOn territoriantes de nuestra comarca será, necesariamente, metropolitana. Al tiempo. ///

Valero  
& Vila

Com que travessem una època de crisi total pel que fa a la claredat funcional dels nostres instruments de govern, ja no vindrà d'aquí que en el totum revolutum de les propostes de regeneració que estan tan de moda, posi l'accent en una qüestió que es

manté pendent des de sempre i que no fa més que embolicar-se amb els anys.

M'estic referint a un tema cabdal pels que ens movem per aquesta zona: l'estructura territorial i els seus instruments de gestió.



Jesús Vila  
periodista y escritor

## Posar ordre?

**S**i algun dia hi ha república, espero que els dissenyadors del país no ho deixin per a més endavant, perquè les coses que es deixen per a més endavant, no s'acaben de fer mai. Caldrà posar ordre en moltes coses i entre elles la qüestió de com s'administra el territori n'és cabdal. No sé si som a temps d'estructurar el país amb les velles comarques o calen les regions o potser les vegueries. No sé si desapareixeran definitivament les Diputacions i si totes les administracions de gestió tindran els mateixos límits municipals —ara, la gestió sanitària, d'ensenyament, judicial, i fins i tot l'eclesiàstica tenen límits territorials singulars, que no coincideixen entre ells de cap manera— però és evident que si algun dia els grups polítics es posen d'acord per fer una llei electoral més ajustada a la realitat, per exemple, hauran de comptar necessàriament amb ordenar l'actual desgavell.

Se'm va ocórrer reflexionar al respecte després de veure que l'alcalde de Vallirana s'ha entrevistat aquests dies amb la presidenta de l'AMB, Ada Colau, per fer-li veure que resulta aberrant que un municipi com Vallirana estigui exclòs de l'AMB. Li van dir que és obvi que Vallirana forma part de l'àrea territorial metropolitana i que caldrà resoldre l'evidència orgànica. Del que no van parlar és que les mateixes raons que presenta Vallirana podria presentar Rubí, si volgués, encaixonat entre Sant Cugat i Castellbisbal (que formen part de l'AMB) o Castellví, limítrof a Sant Andreu de la Barca (que també n'és membre), o encara més Martorell, molt més àrea metropolitana, per exemple, que no pas Montgat (que en canvi és un dels 36 municipis de l'AMB). El cert és que l'AMB, socialista a tots els efectes des de l'any 79, malgrat la dissolució administrativa per competir agosaradament amb la Generalitat i la resurrecció posterior amb la nova llei de l'any 2010, ja va ser un nyap de disseny quan la van parir, però ara resulta un anacronisme inexplicable.

### Gran pes del Baix Llobregat a l'AMB

Dels 36 municipis que en formen part, 22 són del Baix Llobregat (23 si comptem L'Hospitalet, que caldria comptar-lo), set són dels Vallesos; quatre, amb Barcelona, del Barcelonès i dos del Maresme. Ja es veu que la corona metropolitana inclou tot l'entorn de



OFICINES DE L'ÀREA METROPOLITANA DE BARCELONA (AMB)

la ciutat comtal, però és evident que la comarca del Baix Llobregat representa el 64% actual de l'AMB, el 66% si s'incorpora Vallirana: és a dir, dos terços, del territori i poc menys d'un terç dels habitants globals.

No cal entrar amb el pes de Barcelona sobre les decisions últimes que l'AMB fixa, especialment pel que fa a l'urbanisme, l'ordenació del territori o les infraestructures. Ja es veu que la comarca té un pes relatiu, si tenim en compte que Barcelona té 25 representants en el Consell de govern i que els 23 municipis del Baix Llobregat en tenen 34, exclosos els 4 de L'Hospitalet i tots ells amb criteris molt diferents, atenent molt més a les famílies polítiques que no pas als interessos de pertinença territorial.

### Ajustar-se als límits de la Regió 1?

Ja deia que Vallirana mereix estar dins l'AMB, però la seva entrada no resol el problema de l'estructura orgànica de l'ens. De fet, avui l'àrea metropolitana de Barcelona, territorialment parlant, s'ajusta molt més al que eren els límits de l'antiga Regió 1 (El Baix Llobregat, els dos Vallesos, el Maresme i el Barcelonès completos i no a trossos) que no pas a aquest organisme a mitges sense raons que ho justifiquin que és l'actual AMB. Si algun dia desapareixen les estructures solapades, poc ajustades al sentiment territorial del país i se simplifiquen els organismes de gestió, en el nostre cas, podríem prescindir de la Diputació de Barcelona, de cinc consells comarcals i de l'AMB i crear un únic organisme sobre la base de l'antiga distribució comarcal amb els límits de la Regió I. Dissenyat —el mapa regional de Catalunya—, no ara, sinó quan Catalunya tenia menys de la meitat d'habitants, és cert, i unes poques comarques menys, però posant de manifest un sentiment molt arrelat a la realitat territorial del país avui poc discutida malgrat els anys.

És tanta la feina, tan diversos els interessos i tantes les atencions superlatives, que parlar avui de simplificar estructures i de vincular-les a la realitat del territori, sona estrany. Semblaria que hi ha urgències més peremptòries. Però aquesta és una reflexió imperativa per posar ordre d'una vegada. Per canviar les lleis i adequar-les a allò que sembla més racional i operatiu. És veritat que, les Diputacions, per exemple, són intocables si no es reforma la Constitució. Però és el Parlament de Catalunya qui podria refer l'estructura de les Regions, subsumir les funcions de les 4 Diputacions en les IX Regions possibles, eliminar els consells comarcals sense necessitat de fer desaparèixer els límits comarcals tradicionals i reconvertir l'AMB en un consell de Regió amb atribucions augmentades (sobre la base dels serveis de les Diputacions i dels Consells).

### Un debat que cal entomar

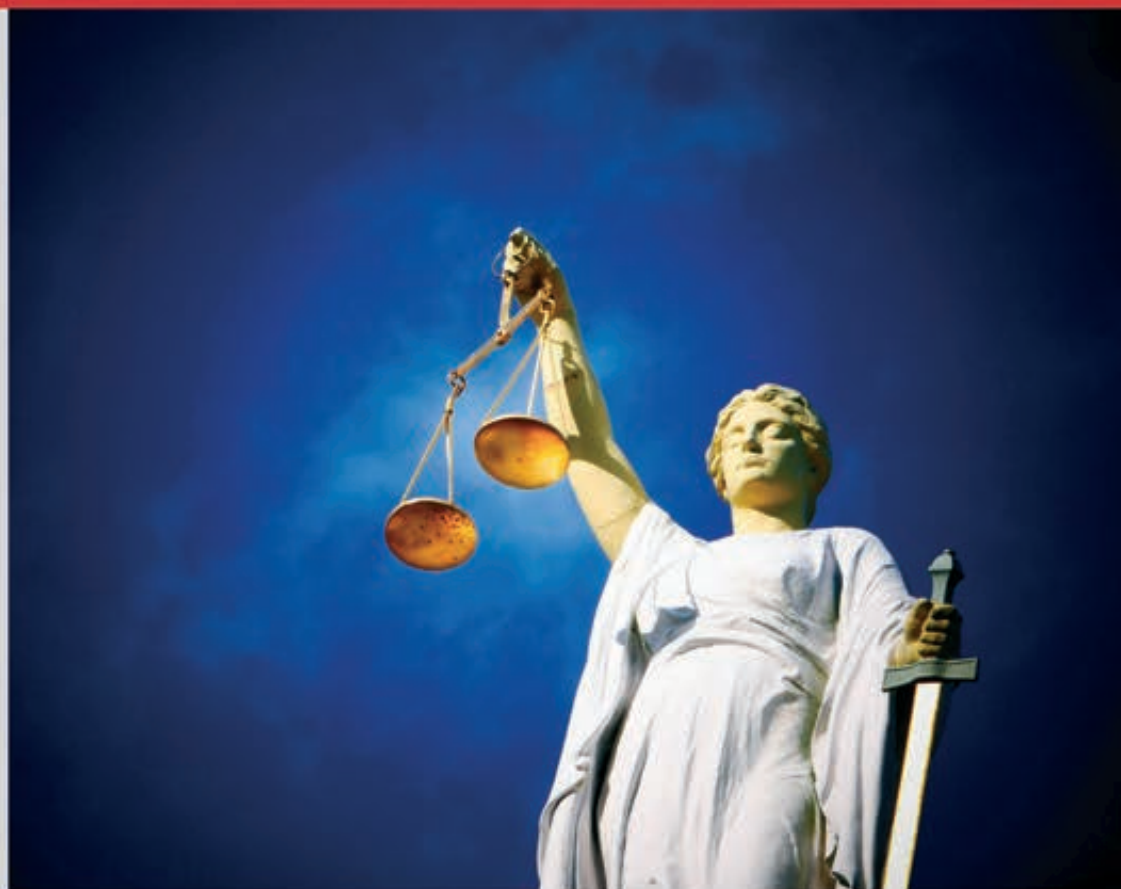
Bé, ja es veu que no estem en aquest tema. Que resulten més importants altres qüestions, com ara què farem quan s'eliminin les infraestructures ferroviàries del centre de les ciutats, com organitzarem la mobilitat entre ciutats i pobles, com activarem l'economia, sempre ensopida en aquest context. Però algun dia s'hauran d'afrontar les velles discòrdies, relativament poc importants, però sempre pendents: a on pertany l'Hospitalet? Quina solució donar a la reivindicació del Baix Llobregat Nord? Quina ha de ser la relació entre el territori, les seves estructures de gestió i la ciutadania que elegix corporacions locals, cada vegada més sotmeses pel batibull legislatiu, als organismes supramunicipals que decideixen tantes coses que el ciutadà no controla directament?

S'apropen les municipals i estaria bé que algunes d'aquestes qüestions formessin part de les preocupacions dels candidats. Em temo, però, que els interessos dels partits vagin més per ocupar el màxim poder possible, que no pas per fer servir el poder per ordenar la nostra vida comunitària. Seria una gran sorpresa algun símptoma en aquest sentit. **///**

¿Las deudas no le dejan respirar? ¿Le gustaría poder empezar de cero?

# ¿Sabe usted que puede acogerse a la nueva Ley de Segunda Oportunidad?

Asesórese en Pérez Llorca Abogados,  
aquí encontrará un trato serio, cercano y con las mejores condiciones económicas.



## ***Libérese de sus deudas***

Si es usted un particular o un autónomo, y no tiene patrimonio para hacer frente a sus deudas, puede acogerse a la nueva **Ley de Segunda Oportunidad**.

No importa el tipo de deuda que le reclamen, ya sea una **hipoteca, prestamos, deudas de tarjetas de crédito, microcréditos, etc.** La única condición es haber actuado de buena fe antes del momento de sobreendeudamiento.

## **CONSÚLTENOS**

Si nos permite revisar su caso le haremos un estudio previo gratuito, **llámenos y solicite cita**

***Pérez Llorca***  
*advocats*

*Despacho fundado en 1987*

**Telf. 902 800 248 / 670 794 640 - [perezllorca@consultajuridica.net](mailto:perezllorca@consultajuridica.net)**

**Calle Raurich, 62 - 08830 Sant Boi de Llobregat (Barcelona)**